

# 上尾市健康プラザわくわくランド

## 個別施設管理計画

令和6年2月

上 尾 市

<目次>

|    |           |    |
|----|-----------|----|
| 1  | 対象施設      | 1  |
| 2  | 計画の目的     | 1  |
| 3  | 計画の位置づけ   | 1  |
| 4  | 計画の期間     | 1  |
| 5  | 管理計画      | 2  |
| 6  | 財政支出の平準化  | 2  |
| 7  | 目標耐用年数の設定 | 2  |
| 8  | 経費の削減     | 2  |
| 9  | 利用者数の変遷   | 3  |
| 10 | 施設管理図     | 4  |
| 11 | ロードマップ    | 13 |
| 12 | 参考        | 14 |

## 1 対象施設

- ・上尾市健康プラザわくわくランド

## 2 計画の目的

本施設は建設後20年以上を経過しており、近年は空調や配管設備の水漏れ、外壁のひび割れ等、各部分の劣化が目立ってきています。そのため、不具合の発生した箇所の修繕をその都度行い、円滑な運営に努めているのが現状です。

また、本施設が地域還元施設として建設された経緯を考慮すると、上尾市西貝塚環境センターが稼働を続ける間においては、関連施設として運営を続ける必要があることから、この期間内における施設管理計画を策定するものです。

なお、上尾市公共施設等総合管理計画において、2055年までに経費の35%の削減を目標としていますが、本施設が耐用年数を迎えるのは2055年以降であること及び同センターが稼働を停止した後の本施設のあり方について検討が必要なことから、適切な管理計画を定め、経費負担の平準化を図るとともに経費削減に努めながら、効率的で効果的な施設管理の実施を目指します。

## 3 計画の位置づけ

本計画は、「上尾市公共施設等総合管理計画」の体系下に位置づけられる下位計画であり、「上尾市個別施設管理基本計画」「上尾市公共建築物管理実施計画」において、策定が位置付けられています。

## 4 計画の期間

現在、上尾市および伊奈町は、令和5年4月1日に上尾伊奈資源循環組合を設立しました。今後、上尾伊奈資源循環組合によりごみ広域処理施設の建設候補地である伊奈町大字小室地内において、整備工事を行い、令和15年度にごみ広域処理施設の供用開始を予定しています。

ごみ広域処理施設が供用開始するまでの間、既存のごみ処理施設である上尾市西貝塚環境センターについては基幹的設備改良工事を行い、延命化を図るために「上尾市西貝塚環境センター長寿命化総合計画」を令和3年7月に策定しました。この計画の中で、同センターの長寿命化総合計画の目標年度を令和17年度としています。

本施設は西貝塚環境センターの余熱を利用しており、施設の維持管理については同センターの動向を考慮する必要があるため、同センターと並行して実施する必要があることから、計画の期間を令和17年度までとするものです。

なお、同センター稼働停止後における本施設のあり方については、令和10年度を目途に本計画と別途定めるものとします。

また、本計画期間中において、社会経済情勢の変化、予期せぬ設備等の故障及び計画外の事象が発生した際は、発注課は関係者（財政所管課、指定管理者及び西貝塚区住民）と協議の上、施設の運営に支障をきたすことがないよう柔軟に対応することとします。

## 5 管理計画

原則として現在の施設・機能を維持していくものとします。

本施設においては、利用開始より20年以上を経て、近年、著しい老朽化がみられることから、補修等により施設の状態を健全に保ち、円滑な営業を引き続き行っていけるよう設備の保守管理を続けていくことを方針とします。

## 6 財政支出の平準化

設備等の改修期に幅を持たせることで、工事負担の平準化及び財政負担の平準化に柔軟に対応できるよう計画的に推進します。

## 7 目標耐用年数の設定

対象施設は、鉄筋コンクリート造（RC造）、一部鉄骨鉄筋コンクリート（SRC）造であるため、総合管理計画に基づき、目標耐用年数を以下のとおり設定します。

耐用年数(2001年竣工)・・・・・・・・2061年(60年間)

## 8 経費の削減

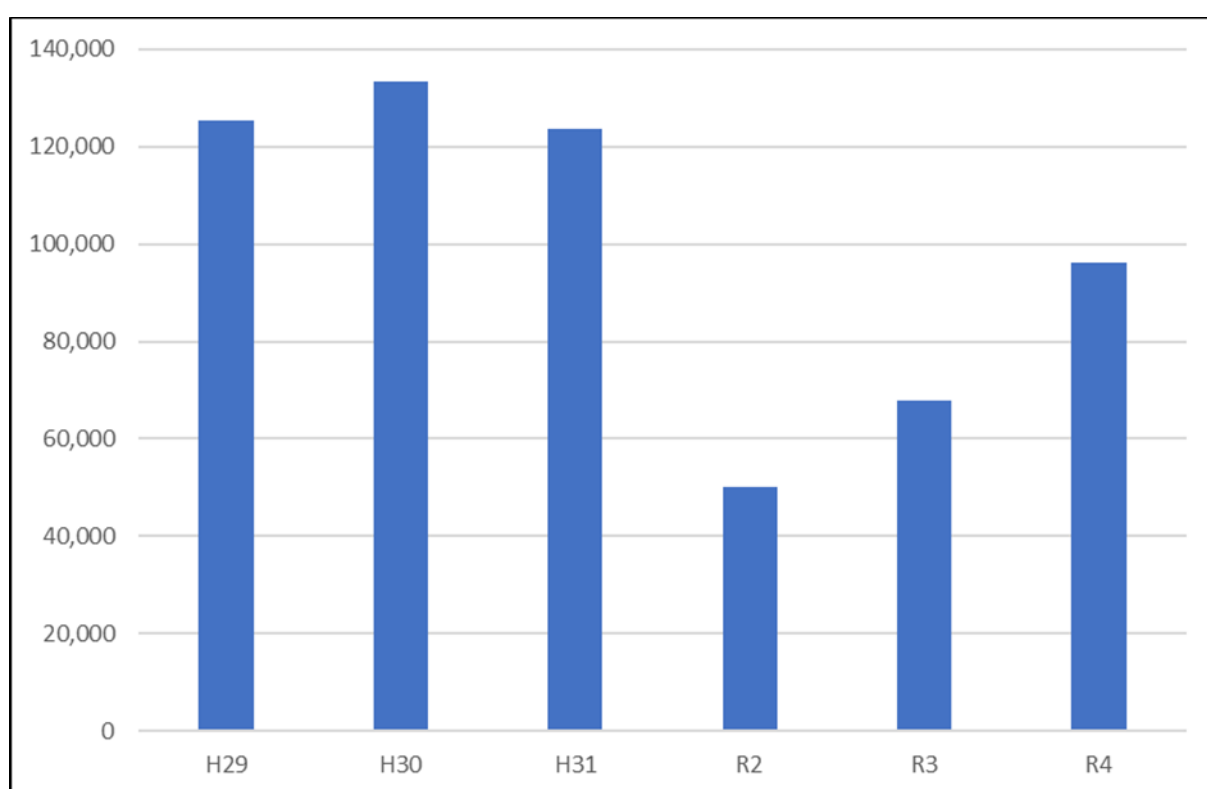
本施設は上尾市公共施設等総合管理計画に基づき、中長期的に維持管理と保全にかかる経費の削減等に努めてきたところです。

今後も、社会変化に即した料金の見直しや利用形態の変更等も含め、経費削減を念頭にするとともに、利用者、指定管理者及び西貝塚区住民からの要望や意見を参考に施設の維持に努め運営して参ります。

## 9 利用者数の変遷

| 年度                | H 2 9   | H 3 0   | H 3 1   | R2     | R3     | R4     | R5(※)  |
|-------------------|---------|---------|---------|--------|--------|--------|--------|
| 年間利用者数<br>(人)     | 125,447 | 133,277 | 127,750 | 49,998 | 67,979 | 96,070 | 56,713 |
| 営業日数(日)           | 284     | 299     | 273     | 225    | 287    | 285    | 146    |
| 1日あたりの利用者<br>数(人) | 441     | 445     | 467     | 222    | 236    | 337    | 388    |

※令和5年度については9月末日現在



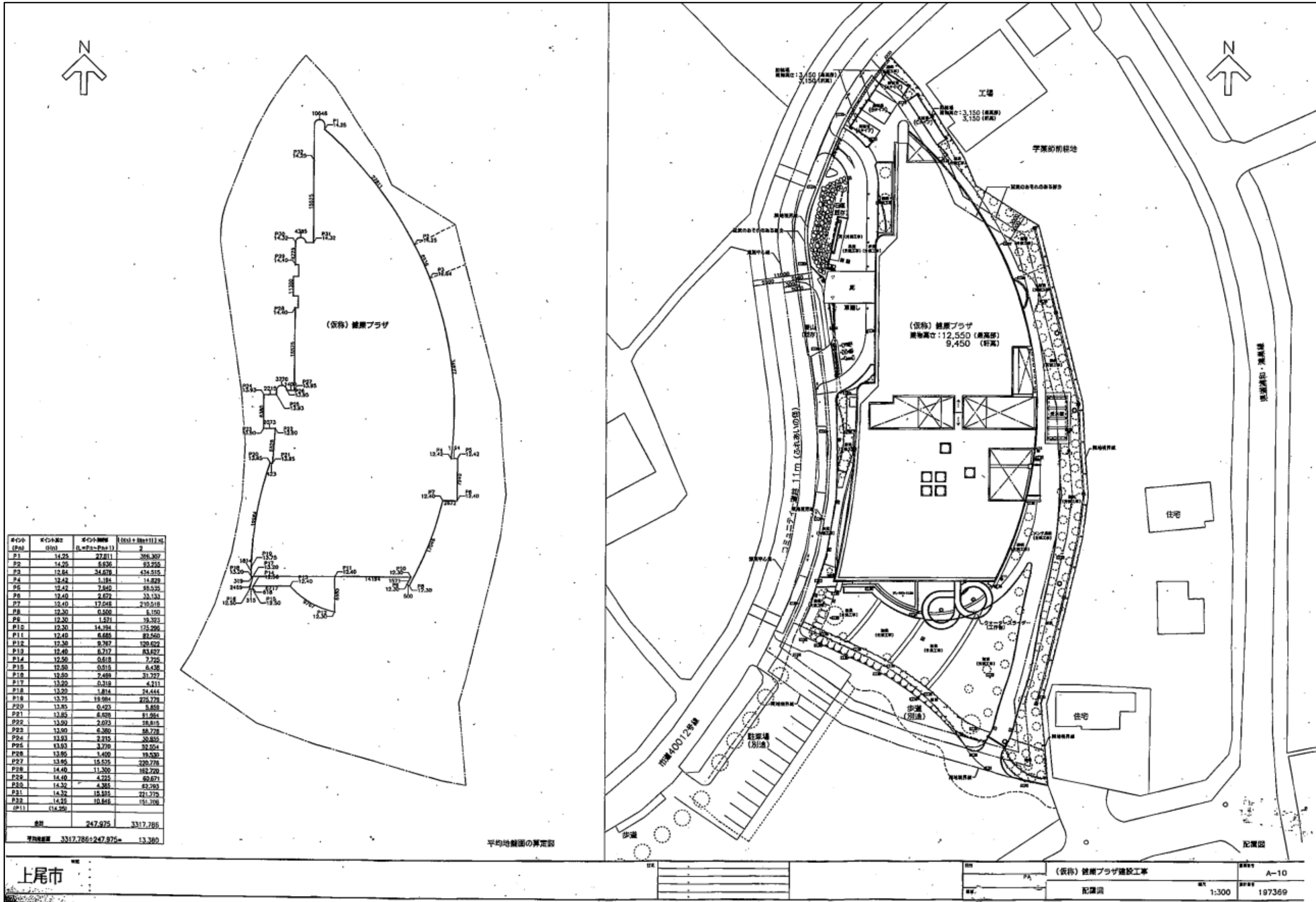
平成31年度までは、利用者数の増減はありますが、指定管理者による運営努力により一定数の利用者を確保することができています。

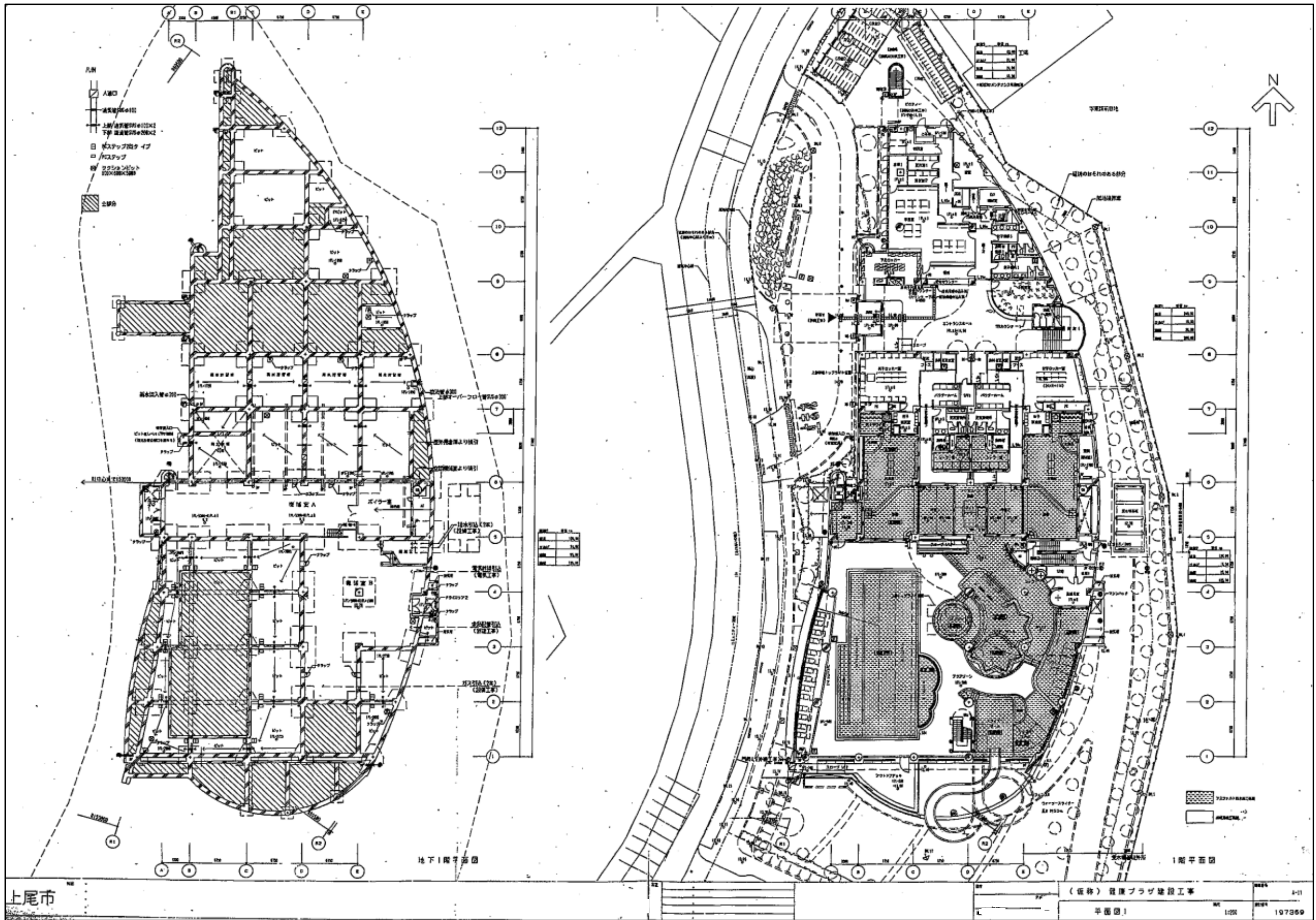
なお、新型コロナウイルス感染症の感染拡大防止のため、令和2年3月2日から令和2年6月24日まで臨時休館、その後、令和4年12月5日まで入場制限および時間短縮営業を行い、利用を制限したため、利用者が減少しました。

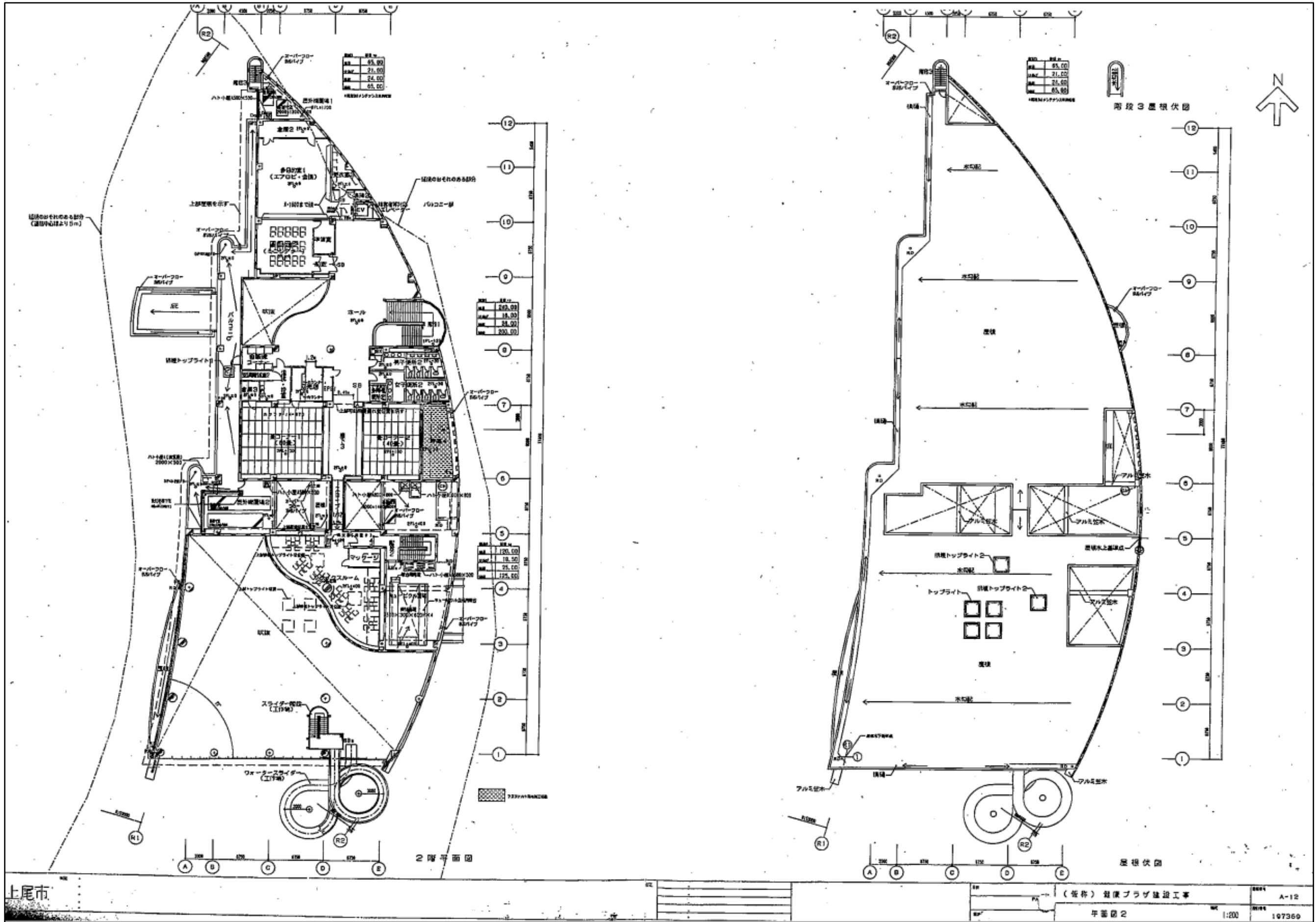
利用の制限解除後においては、利用者数は回復傾向にあります。

今後の利用者数は、人口減少といった社会情勢の変化に伴いコロナ禍以前の人数に回復しない可能性もあるとはいえ、利用者の安全確保のため、適切な維持管理を行っていく必要があります。

10 施設管理図



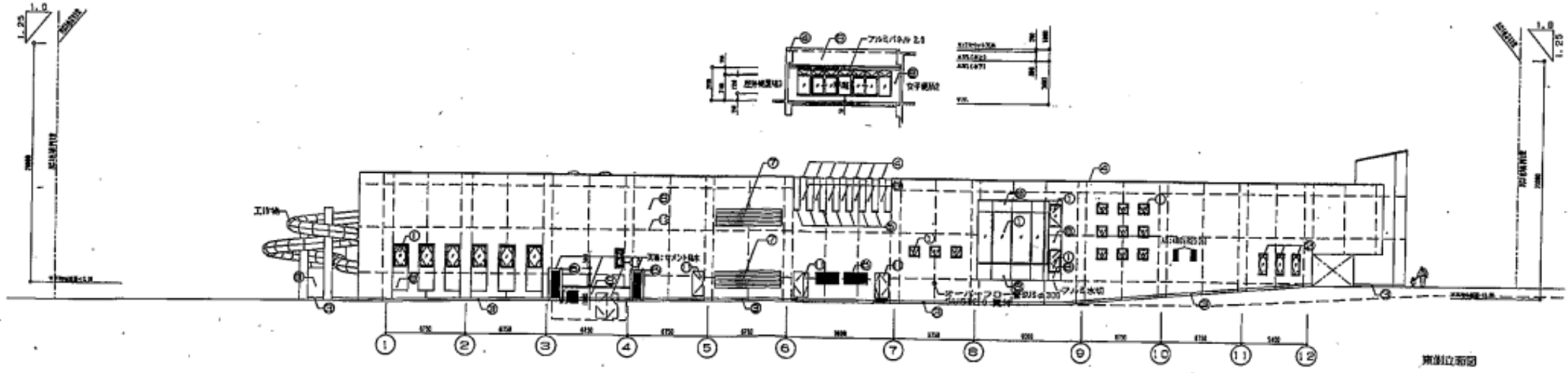
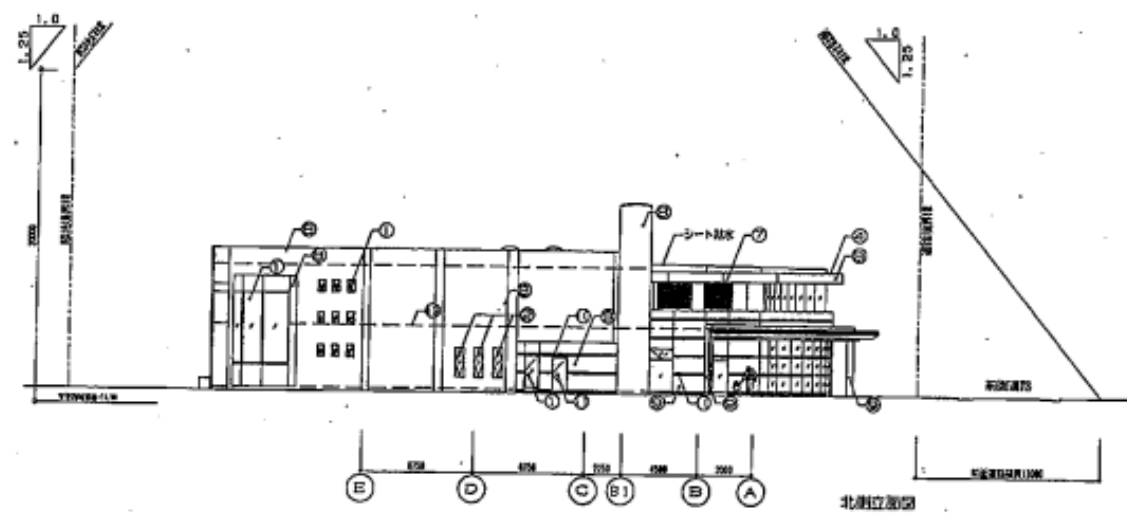
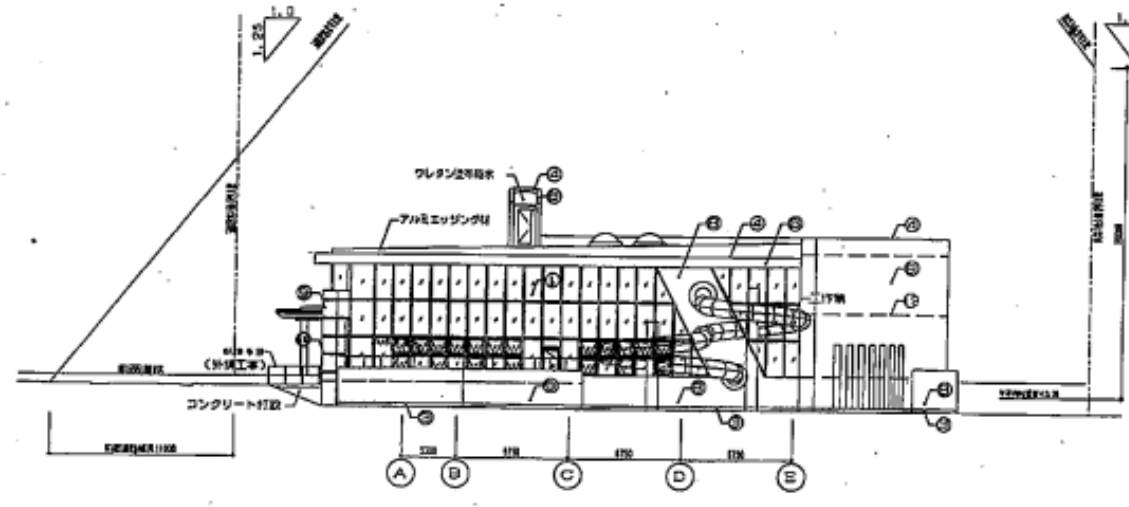
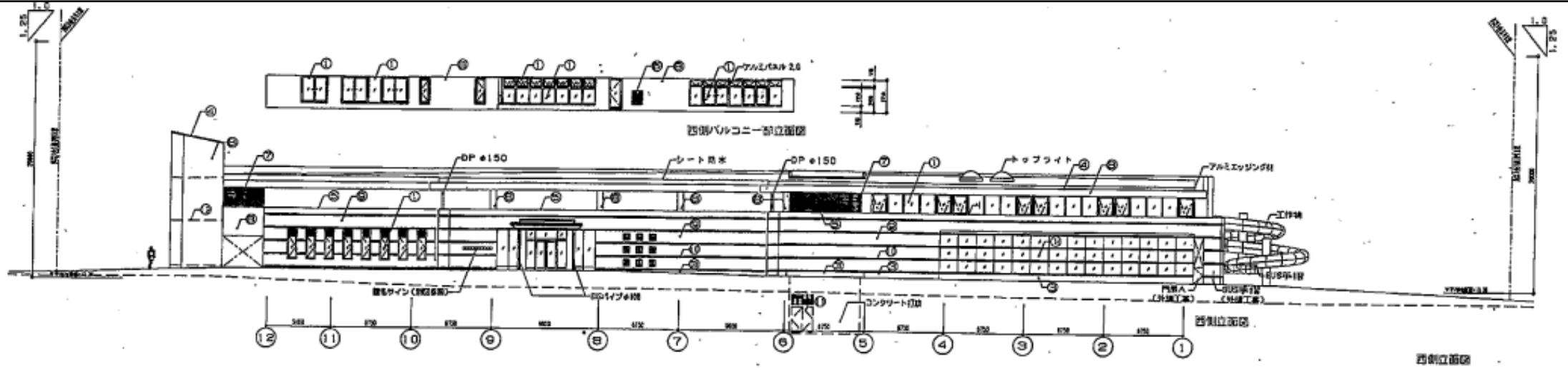




上尾市

|               |       |    |        |
|---------------|-------|----|--------|
| (株) 健康プラザ建設工事 |       | 図号 | A-12   |
| 平面図 2         | 1:200 | 図名 | 107360 |



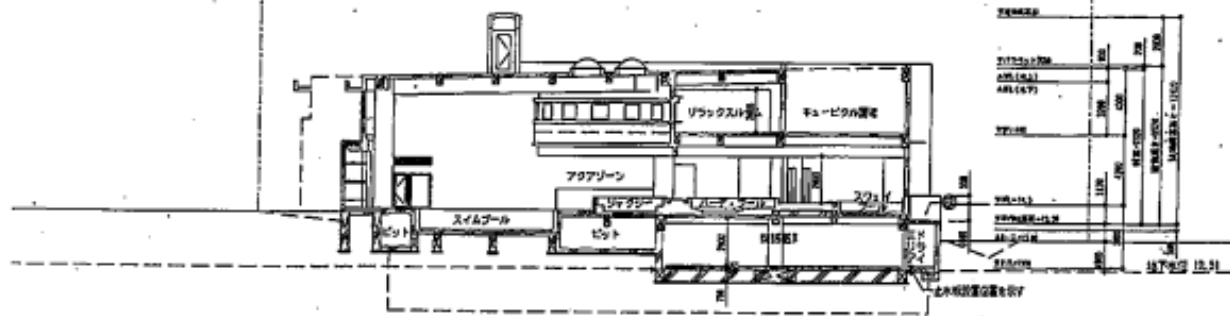


上尾市

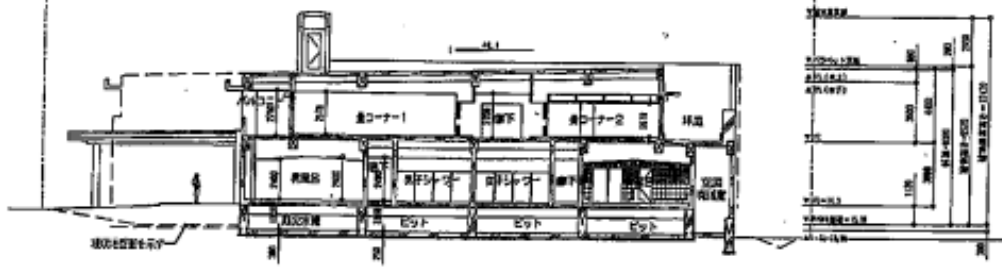
- ①ガラス
- ②断熱材
- ③コンクリート打設
- ④ファシエーション機
- ⑤アルミ窓枠
- ⑥断熱材
- ⑦アルミ窓枠
- ⑧断熱材
- ⑨アルミ窓枠
- ⑩断熱材
- ⑪アルミ窓枠
- ⑫断熱材

|   |           |
|---|-----------|
| ① | ガラス       |
| ② | 断熱材       |
| ③ | コンクリート打設  |
| ④ | ファシエーション機 |
| ⑤ | アルミ窓枠     |
| ⑥ | 断熱材       |
| ⑦ | アルミ窓枠     |
| ⑧ | 断熱材       |
| ⑨ | アルミ窓枠     |
| ⑩ | 断熱材       |
| ⑪ | アルミ窓枠     |
| ⑫ | 断熱材       |

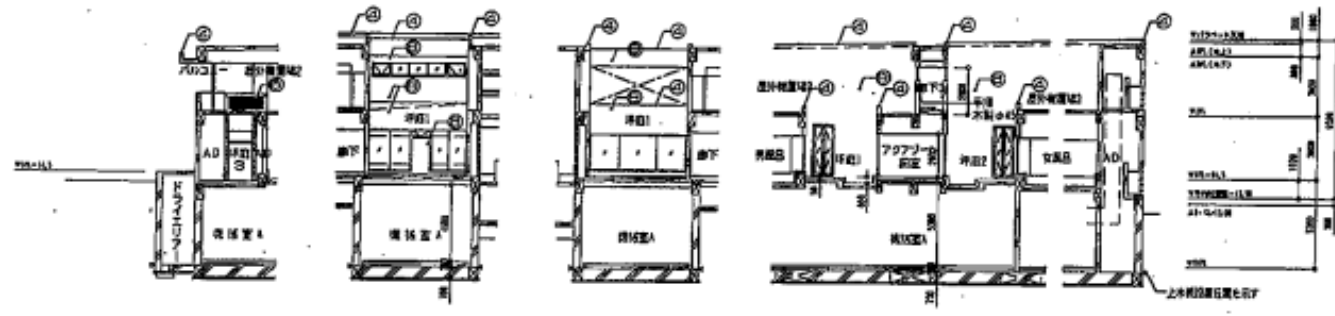
(有) 健康プラザ建設工事  
 立面図  
 1/100  
 197569



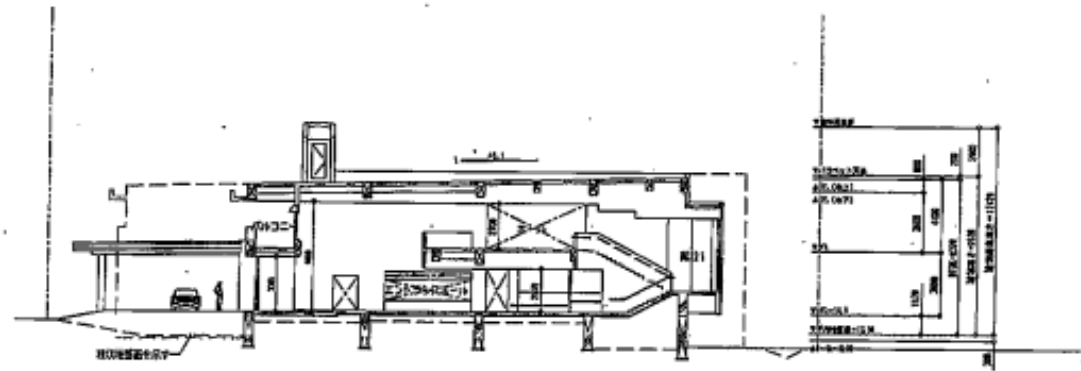
断面図-1



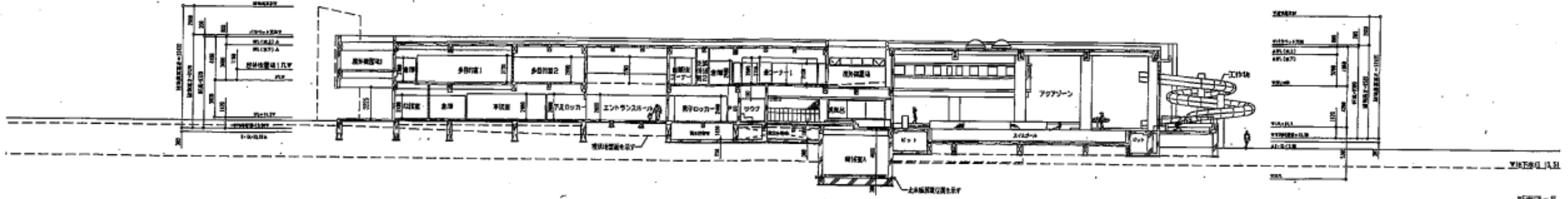
断面図-2



断面図-3



断面図-4



断面図-5

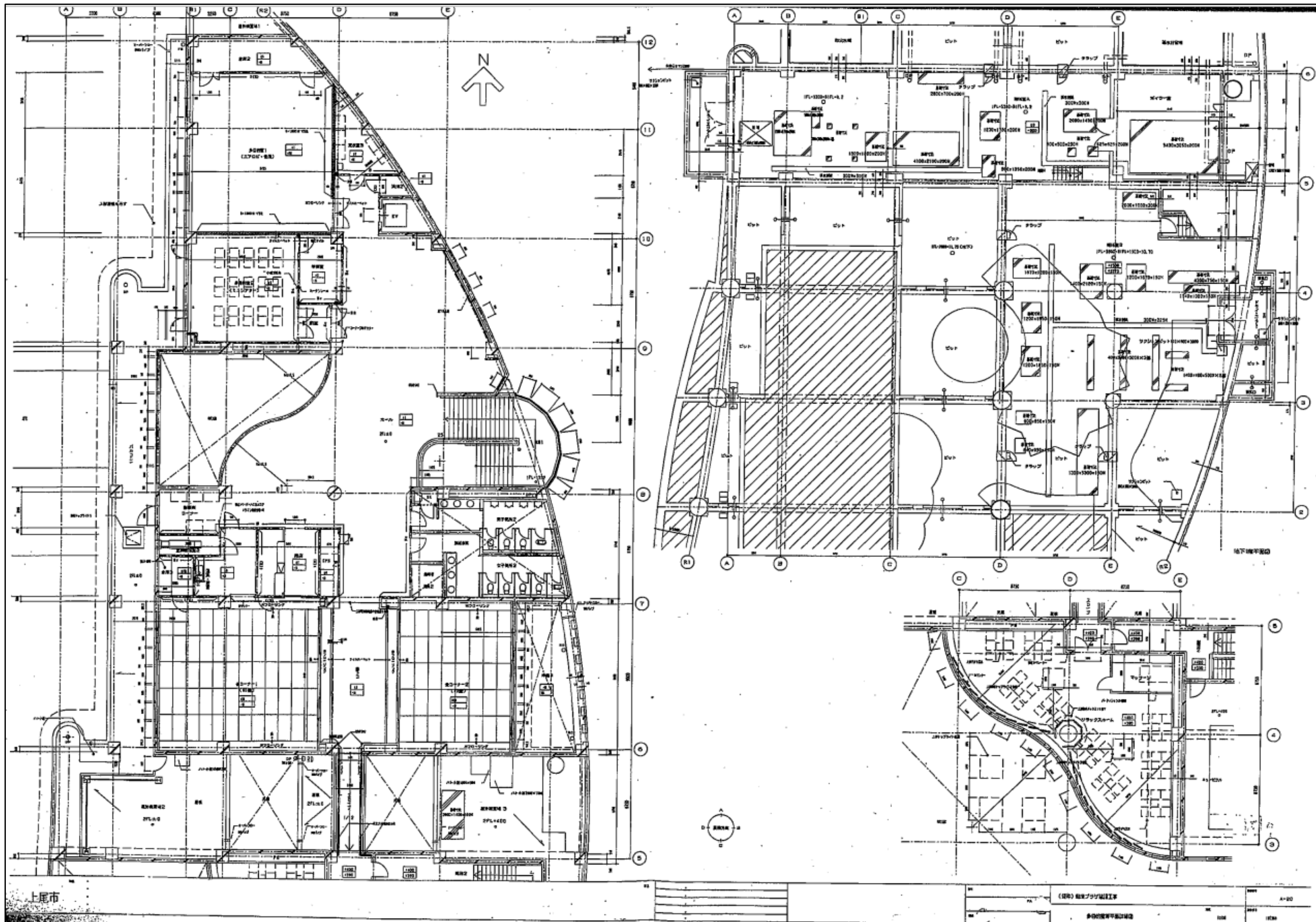


上尾市

- ①ガラス
- ②断熱ガラス
- ③コンクリート化粧打掛
- ④スチールカーテン
- ⑤アルミ窓
- ⑥断熱材
- ⑦アルミサッシ
- ⑧断熱材
- ⑨断熱材
- ⑩断熱材
- ⑪断熱材
- ⑫断熱材
- ⑬断熱材
- ⑭断熱材
- ⑮断熱材
- ⑯断熱材
- ⑰断熱材
- ⑱断熱材
- ⑲断熱材
- ⑳断熱材
- ㉑断熱材
- ㉒断熱材
- ㉓断熱材
- ㉔断熱材
- ㉕断熱材
- ㉖断熱材
- ㉗断熱材
- ㉘断熱材
- ㉙断熱材
- ㉚断熱材
- ㉛断熱材
- ㉜断熱材
- ㉝断熱材
- ㉞断熱材
- ㉟断熱材
- ㊱断熱材
- ㊲断熱材
- ㊳断熱材
- ㊴断熱材
- ㊵断熱材
- ㊶断熱材
- ㊷断熱材
- ㊸断熱材
- ㊹断熱材
- ㊺断熱材

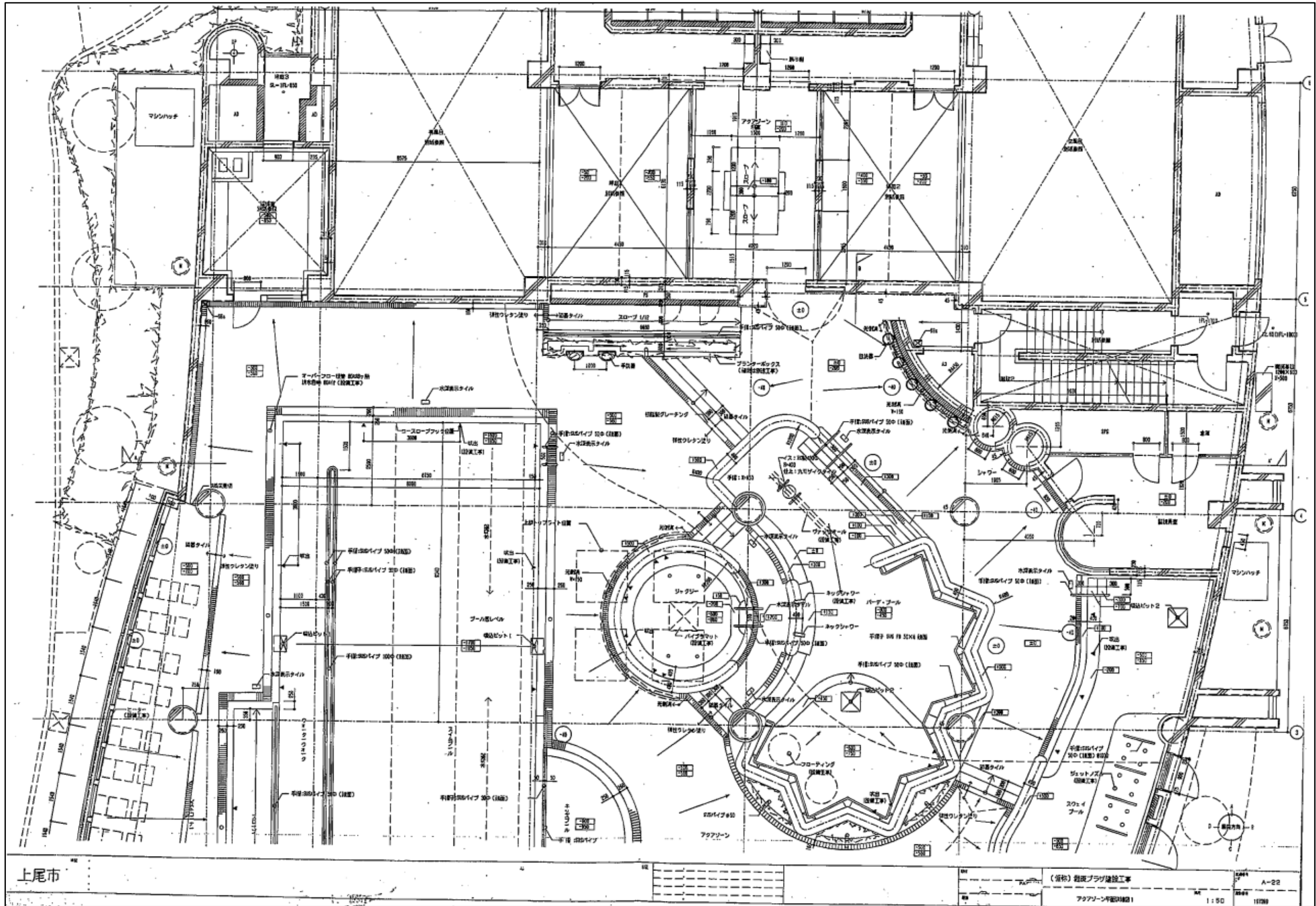
|               |  |       |        |
|---------------|--|-------|--------|
| (株) 健康プラザ建設工事 |  | 図面    | A-14   |
| 断面図           |  | 1/200 | 197360 |





上尾市





上尾市

(名称) 新築プラザ建設工事

アアアアアア平面図(1)

1:50  
A-22  
1520



1.1 ロードマップ ※耐用年数は目安とし、更新時に状況確認し判断します。

| 建物保全回収周期検討                    |                        | 2001                             | ~                                  | 2019                 | 2020             | 2021                                | 2022              | 2023        | 2024 | 2025   | 2026 | 2027       | 2028                 | 2029            | 2030               | 2031   | 2032                 | 2033          | 2034           | 2035         |        |        |  |  |
|-------------------------------|------------------------|----------------------------------|------------------------------------|----------------------|------------------|-------------------------------------|-------------------|-------------|------|--------|------|------------|----------------------|-----------------|--------------------|--------|----------------------|---------------|----------------|--------------|--------|--------|--|--|
| 施設名                           | 竣工年                    | H13                              | ~                                  | H31                  | R2               | R3                                  | R4                | R5          | R6   | R7     | R8   | R9         | R10                  | R11             | R12                | R13    | R14                  | R15           | R16            | R17          |        |        |  |  |
|                               |                        | 計画保全期                            |                                    |                      |                  |                                     |                   |             |      |        |      |            |                      |                 |                    |        |                      |               |                |              |        |        |  |  |
| 上尾市健康プラザわくわくランド               |                        | 検討~判断(需要の分析及び関係者協議等の実施、方針の検討・決定) |                                    |                      |                  |                                     |                   |             |      |        |      |            |                      |                 |                    |        |                      |               |                |              |        |        |  |  |
| 部位別の改修周期(一般)                  |                        | 竣工年                              | ~                                  | 19                   | 20               | 21                                  | 22                | 23          | 24   | 25     | 26   | 27         | 28                   | 29              | 30                 | 31     | 32                   | 33            | 34             | 35           |        |        |  |  |
| 上尾市健康プラザ<br>わくわくランド           | 上尾市健康プラザ<br>わくわくランド    | 保全のタイミング<br>(意匠、構造)              | 構造躯体(応急保全対応)                       |                      |                  |                                     |                   |             |      |        |      |            |                      |                 |                    |        |                      |               |                |              |        |        |  |  |
|                               |                        |                                  | 屋根(防水層、金属葺き)(応急保全対応)               |                      |                  |                                     |                   |             |      |        |      |            |                      | 屋根(要是正箇所)(美装改修) |                    |        | 屋根(防水層、金属葺き)(応急保全対応) |               |                |              |        |        |  |  |
|                               |                        |                                  | 外壁(外装、防水)(応急保全対応)                  |                      |                  |                                     |                   |             |      |        |      |            |                      | 外壁(要是正箇所)(美装改修) |                    |        | 外壁(外装、防水)(応急保全対応)    |               |                |              |        |        |  |  |
|                               |                        |                                  | 金属製建具(応急保全対応)                      |                      |                  |                                     |                   |             |      |        |      |            |                      |                 |                    |        |                      |               |                |              |        |        |  |  |
|                               |                        |                                  | 内装(木製建具、床、壁、天井)(応急保全対応)            |                      |                  |                                     |                   |             |      |        |      |            |                      | 内装(要是正箇所)(美装改修) |                    |        | 外壁(外装、防水)(応急保全対応)    |               |                |              |        |        |  |  |
|                               |                        |                                  | 外構(門扉、擁壁、フェンス、広場等)(応急保全対応)         |                      |                  |                                     |                   |             |      |        |      |            |                      |                 |                    |        |                      |               |                |              |        |        |  |  |
|                               |                        |                                  | エレベーター(応急保全対応)                     |                      |                  |                                     |                   |             |      |        |      |            |                      |                 |                    |        | 耐用年数到来               |               | エレベーター(応急保全対応) |              |        |        |  |  |
|                               |                        | 保全のタイミング<br>(電気設備)               | R3:更新                              | 区分閉器(PAS)(事後保全対応)    | 更新               |                                     | 区分閉器(PAS)(事後保全対応) |             |      |        |      |            |                      |                 |                    |        |                      |               |                |              |        |        |  |  |
|                               |                        |                                  |                                    | キュービクル修繕(パーツ等交換時期)   |                  |                                     |                   |             |      |        |      |            |                      |                 | キュービクル(事後保全対応)     |        |                      |               |                |              |        |        |  |  |
|                               |                        |                                  |                                    | 盤類(パーツ等交換時期)         |                  |                                     |                   |             |      |        |      |            |                      |                 | 耐用年数到来             |        | 盤類(事後保全対応)           |               |                |              |        |        |  |  |
|                               |                        |                                  |                                    | 電路・照明器具(応急保全対応)      | 更新(※1)           |                                     |                   | 部分補修(要是正箇所) |      |        |      |            |                      |                 |                    |        |                      | 事後保全対応        |                |              |        |        |  |  |
|                               |                        |                                  | H25:電話設備更新                         | 弱電設備(応急保全対応)         |                  |                                     |                   |             |      |        |      |            |                      |                 |                    |        |                      | 耐用年数到来        |                | 弱電設備(応急保全対応) |        |        |  |  |
|                               |                        | H30:中央監視装置更新                     | 中央監視設備(応急保全対応)                     |                      |                  |                                     |                   |             |      |        |      |            |                      |                 |                    |        |                      |               | 耐用年数到来         |              | 応急保全対応 |        |  |  |
|                               |                        | 保全のタイミング<br>(空調換気設備)             | H25・H28・R2:空調設備改修                  | 熱源機器(応急保全対応)         |                  |                                     |                   |             |      |        |      |            |                      |                 | 更新(※2)             |        | 事後保全対応               |               |                |              |        |        |  |  |
|                               |                        |                                  |                                    | 空調機器(事後保全対応)         | 更新(※3)           |                                     | 事後保全対応            |             |      | 更新(※4) |      | 事後保全対応     |                      |                 | 更新(※5)             |        | 事後保全対応               |               |                | 耐用年数到来       |        | 事後保全対応 |  |  |
|                               |                        |                                  |                                    | 空調配管(冷温水等)(パーツ等交換時期) |                  |                                     |                   |             |      |        |      |            |                      |                 | 耐用年数到来             |        | 空調配管(冷温水等)(事後保全対応)   |               |                |              |        |        |  |  |
|                               |                        | 保全のタイミング<br>(給排水衛生設備)            | H21:交換                             | 給水ポンプ(応急保全対応)10~15年  |                  |                                     |                   |             |      |        |      |            |                      |                 | 耐用年数到来             |        | 給水ポンプ(応急保全対応)        |               |                |              |        |        |  |  |
|                               |                        |                                  |                                    | 水そう類(パーツ等交換時期)10~15年 |                  |                                     |                   |             |      |        |      |            |                      |                 | 水そう類(事後保全対応)       |        |                      |               |                |              |        |        |  |  |
|                               |                        |                                  |                                    | 給水管類(パーツ等交換時期)10~15年 |                  |                                     |                   |             |      |        |      |            |                      |                 | 給水管類(事後保全対応)       |        |                      |               |                |              |        |        |  |  |
|                               |                        |                                  |                                    | 給湯設備(応急保全対応)10~15年   |                  |                                     |                   |             |      |        |      |            |                      |                 | 耐用年数到来             |        | 給湯設備(応急保全対応)         |               |                |              |        |        |  |  |
| H28・H30:一部更新(※9)              | タンク類(貯湯、ろ過等)(パーツ等交換時期) |                                  |                                    |                      |                  |                                     |                   |             |      |        |      |            | タンク類(貯湯、ろ過等)(事後保全対応) |                 |                    |        |                      |               |                |              |        |        |  |  |
| H26:貫流ボイラー交換                  | ボイラー(パーツ等交換時期)         |                                  |                                    |                      |                  |                                     |                   |             |      |        |      | 耐用年数到来     |                      | ボイラー(事後保全対応)    |                    |        |                      |               |                |              |        |        |  |  |
| 保全のタイミング<br>(自動火災報知設備、非常警報設備) |                        | 応急保全対応                           | 更新                                 |                      | 自動火災報知設備(応急保全対応) |                                     |                   |             |      |        |      |            |                      |                 |                    |        |                      |               |                |              |        |        |  |  |
|                               |                        | 応急保全対応                           | 更新                                 |                      | 非常警報設備(応急保全対応)   |                                     |                   |             |      |        |      |            |                      |                 |                    |        |                      |               |                |              |        |        |  |  |
| 保全のタイミング<br>(プール、浴室、サウナ等)     | H23・H29:修繕             | ウォータースライダー(応急保全対応)               |                                    |                      |                  |                                     |                   |             |      |        |      |            | 耐用年数到来               |                 | ウォータースライダー(応急保全対応) |        |                      |               |                |              |        |        |  |  |
|                               |                        | プール本体(応急保全対応)                    |                                    |                      |                  |                                     |                   |             |      |        |      |            |                      |                 |                    | 耐用年数到来 |                      | プール本体(応急保全対応) |                |              |        |        |  |  |
|                               |                        | 浴室(応急保全対応)                       |                                    |                      |                  |                                     |                   |             |      |        |      |            |                      |                 |                    | 耐用年数到来 |                      | 浴室(応急保全対応)    |                |              |        |        |  |  |
|                               |                        | サウナ(応急保全対応)                      |                                    |                      |                  |                                     |                   |             |      |        |      |            |                      |                 |                    | 耐用年数到来 |                      | サウナ(応急保全対応)   |                |              |        |        |  |  |
|                               | H29・H30、R4:一部更新(※8)    | ポンプ(応急保全対応)                      | スライダープール用等ポンプ(更新)                  |                      | ポンプ(応急保全対応)      |                                     |                   |             |      |        |      |            |                      |                 | 耐用年数到来             |        | 量水器(交換)              |               | ポンプ(応急保全対応)    |              |        |        |  |  |
| H24・H27:浴室洗い場給湯配管設備改修         | 温水配管(応急保全対応)           |                                  |                                    |                      |                  |                                     |                   |             |      |        |      | 温水配管(部分補修) |                      | 温水配管(応急保全対応)    |                    |        |                      |               |                |              |        |        |  |  |
|                               |                        | ※1:ブレーカー等盤内部品                    | ※6:煙感知器                            |                      |                  |                                     |                   |             |      |        |      |            |                      |                 |                    |        |                      |               |                |              |        |        |  |  |
|                               |                        | ※2:熱交換器                          | ※7:熱感知器                            |                      |                  |                                     |                   |             |      |        |      |            |                      |                 |                    |        |                      |               |                |              |        |        |  |  |
|                               |                        | ※3:GHP-2                         | ※8:アトラクションポンプ群                     |                      |                  |                                     |                   |             |      |        |      |            |                      |                 |                    |        |                      |               |                |              |        |        |  |  |
|                               |                        | ※4:GHP-4、5、7、9(8)                | ※9:H28:ろ過設備塩素注入器更新、H30:ろ過設備エアバルブ更新 |                      |                  |                                     |                   |             |      |        |      |            |                      |                 |                    |        |                      |               |                |              |        |        |  |  |
|                               |                        | ※5:GHP-1、3                       |                                    |                      |                  |                                     |                   |             |      |        |      |            |                      |                 |                    |        |                      |               |                |              |        |        |  |  |
|                               |                        |                                  |                                    | ・表示について              |                  |                                     |                   |             |      |        |      |            |                      |                 |                    |        |                      |               |                |              |        |        |  |  |
|                               |                        |                                  |                                    | 応急保全対応               |                  | 応急保全対応:不具合・故障の発生時に行う応急措置            |                   |             |      |        |      |            |                      |                 |                    |        |                      |               |                |              |        |        |  |  |
|                               |                        |                                  |                                    | 更新                   |                  | 更新:更新しなければ使用に支障を来すもの                |                   |             |      |        |      |            |                      |                 |                    |        |                      |               |                |              |        |        |  |  |
|                               |                        |                                  |                                    | パーツ等交換、美装改修、部分補修     |                  | パーツ等交換、美装改修、部分補修:消耗部品の交換、劣化箇所の修繕・改装 |                   |             |      |        |      |            |                      |                 |                    |        |                      |               |                |              |        |        |  |  |
|                               |                        |                                  |                                    | 事後保全対応               |                  | 事後保全対応:定期的な保守、点検及び不具合発見時の修繕         |                   |             |      |        |      |            |                      |                 |                    |        |                      |               |                |              |        |        |  |  |
|                               |                        |                                  |                                    | 耐用年数到来               |                  | 耐用年数到来:耐用年数が到来し、保全の手段に検討を要するもの      |                   |             |      |        |      |            |                      |                 |                    |        |                      |               |                |              |        |        |  |  |

## 1 2 参考

### 上尾市西貝塚環境センター長寿命化総合計画書

#### 4. 延命化計画の策定

##### 4.1 延命化の目標設定

新ごみ処理施設の整備工事などの将来計画と、本施設が稼働 20 年以上経過していることを考慮し、目標年数を設定した。

##### 4.1.1 延命化対象施設

健全度評価等を踏まえ、ごみ焼却処理施設を延命化対象施設とする。

ただし、2 炉運転を基本に実施してきたことから、延命化対象施設は 1 号炉と 2 号炉とし、3 号炉のプラント設備は対象外とする。

##### 4.1.2 将来計画の整理

長寿命化総合計画を導入し、具体的な延命化対策及び延命化の目標年数を検討するにあたり関連する諸条件を表 4-1 に示す。

表 4-1 延命化の目標年数の検討条件

| 関連計画等                               | 関連部分                                 |
|-------------------------------------|--------------------------------------|
| 第 5 次上尾市総合計画<br>(平成 28 年 3 月)       | ・ 上尾市における計画の基本構想                     |
| 第 2 次上尾市環境基本計画 改訂版<br>(平成 28 年 3 月) | ・ 上尾市における計画の方向性                      |
| 上尾市一般廃棄物処理基本計画<br>(平成 28 年 3 月)     | ・ ごみ量将来予測<br>・ 処理施設の整備計画             |
| 上尾市・伊奈町循環型社会形成推進地域計画<br>(令和元年 12 月) | ・ 減量化、再生利用に関する現状と目標<br>・ 新ごみ処理施設等の整備 |

##### 4.1.3 延命化の目標年数の設定

本施設は稼働から 20 年以上が経過し老朽化が進んでいる。ごみ焼却処理施設における主要機器の一般的な耐用年数（廃棄物処理施設長寿命化総合計画作成の手引き 参考耐用年数）が概ね 10 年から 15 年であることから、最短の耐用年数の 10 年間を安定的に稼働できる期間として位置付けるため、延命化工事完了後の令和 8 年度から 10 年経過した令和 17 年度を延命化目標年度とする。（表 4-2）。



表 4-2 延命化の目標年数の設定

| 年度    | 稼働後年数<br>(平成 10 年稼働) | 延命化<br>目標年                | 施設整備計画             | 主要機器<br>耐用年数の目安 |   |
|-------|----------------------|---------------------------|--------------------|-----------------|---|
| 令和 3  | 24 年目                | 稼<br>働<br>期<br>間<br><br>↓ | 延命化工事<br>(令和 4～7)  |                 |   |
| 令和 4  | 25 年目                |                           |                    |                 |   |
| 令和 5  | 26 年目                |                           |                    |                 |   |
| 令和 6  | 27 年目                |                           |                    |                 |   |
| 令和 7  | 28 年目                |                           |                    |                 |   |
| 令和 8  | 29 年目                |                           |                    |                 |   |
| 令和 9  | 30 年目                |                           |                    |                 | 工<br>事<br>後<br>10<br>年<br>経<br>過<br><br>↓ |
| 令和 10 | 31 年目                |                           |                    |                 |   |
| ~~~~~ |                      |                           |                    |                 |   |
| 令和 15 | 36 年目                |                           | (新ごみ処理施設<br>供用開始*) |                 |   |
| 令和 16 | 37 年目                |                           |                    |                 |   |
| 令和 17 | 38 年目                |                           |                    | (10 年経過)        |   |
| 令和 18 | 39 年目                |                           |                    |                 |   |

※：新ごみ処理施設は、令和 15 年度に新ごみ処理施設の供用開始予定であるが、ごみ焼却処理施設における主要機器の一般的な耐用年数がおおむね 10 年から 15 年であることから、最短の耐用年数の 10 年間を安定的に稼働できる期間として位置付けるため、延命化工事完了後の令和 8 年度から 10 年経過した令和 17 年度を延命化の目標年度とする。

#### 4.1.4 延命化に向けた検討課題や留意点の抽出

延命化に向けた検討課題は、延命化工事期間中（令和 4 年度～令和 7 年度）の廃棄物処理対策がある。

延命化工事期間中の全炉停止期間（1～3 ヶ月）は、可燃ごみの処理を外部委託する必要がある。