

自転車施策のこれまでの取り組みと今後について

第32回上尾市街づくり推進会議

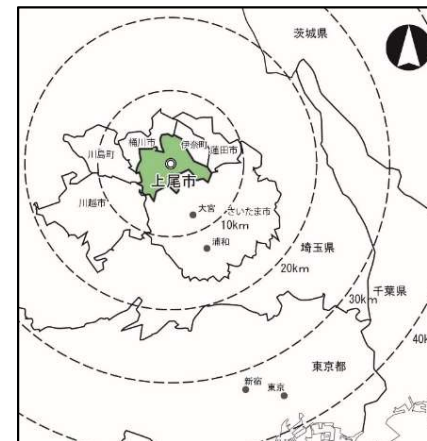
令和5年10月19日

上尾市 都市整備部 都市計画課

1. 自転車活用に向けたこれまでの取り組み

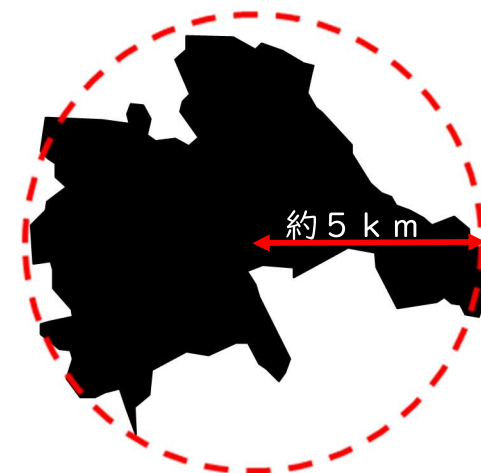
●都心へのアクセス性

- ・ J R 高崎線により都心に直結
(大宮駅約 10 k m、東京駅約 35 k m)



●平坦でコンパクトな地形

- ・ 高低差が約 10 m と少ない起伏
- ・ 東西南北が約 10 k m に広がる市域



●地域資源

- ・ 日本有数の自転車メーカー本社が所在
- ・ 荒川沿いにサイクリングロードを整備



出典：ブリヂストンサイクル(株)HP

●上尾駅西レンタサイクル

- ・駅を中心とした自転車の共有化（駅利用者の双方向活用）
- ・昭和58年から運用、平成23年に廃止



●サイクルアンドバスライド

- ・西上尾第二団地を活用した公共交通（バス）の利用促進
- ・UR都市機構が駐輪場を整備、自治会が運営、上尾市が管理
- ・平成20年から運用開始



●サイクリングロード

- ・上尾サイクリングロード（荒川沿線）の自転車専用道路
- ・緑のヘルシーロード（見沼代用水沿線）の自転車歩行者道路



●自転車レーン

- ・上尾平方線（市民体育館通り）道路事業に合わせて実施
- ・歩道内に歩行者通行帯と自転車通行帯を整備



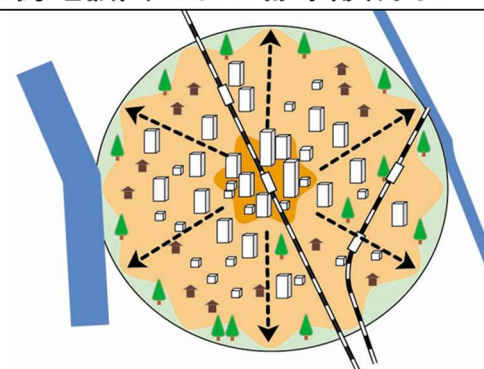
●まちづくりへの位置付け

- ・上尾市都市計画マスタープラン2010 (平成23年3月)
- ・上尾市自転車のまちづくり協議会の設置 (平成24年8月)
- ・上尾市自転車のまちづくり基本計画 (平成26年3月)



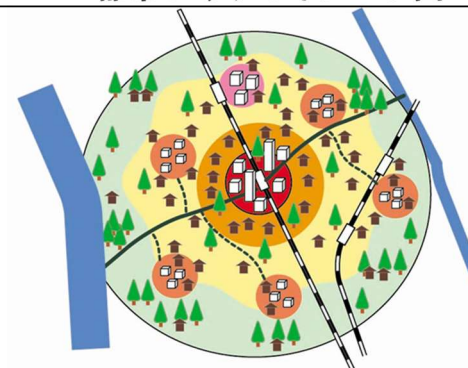
“質の高い居住環境と自転車のまち あげお”

従来型の市街地拡大による都市形成イメージ図



都市として進むべき
方向性の転換

質の高い居住環境と自転車のまち あげお
都市づくりのイメージ図



2. 上尾市自転車のまちづくり基本計画

上尾市自転車のまちづくり基本計画(概要)

- 平成23年3月に改定した「上尾市都市計画マスタープラン2010」に掲げる将来都市ビジョン“質の高い居住環境と自転車のまち あげお”の実現を目指し、市民・事業者・行政の協働の理念の下、自転車施策を推進し、魅力あるまちづくりに取り組むため、平成26年3月に「上尾市自転車のまちづくり基本計画」を策定。
- “自転車のまち”として、①**自家用車に過度に依存しない街づくり**、②**地球環境に配慮した街づくり**、③**健康増進の街づくり**の視点に基づき、自転車の活用を強力に推進。
- 平成26年度から令和5年度までの10年間を計画期間とし、ハード施策からソフト施策まで総合的な自転車施策を横断的に展開。⇒令和5年度中に計画のレビュー（評価）を実施予定

〈目標・ビジョン〉

(1) 自転車が快適に利用できるまち

- ① 自転車走行空間整備・自転車走行ネットワーク構築
- ② 自転車走行ネットワークの拠点整備
- ③ 公共交通との連携・公共交通として活用

(2) 自転車マナーが良く安心・安全なまち

- ① 交通ルール・マナー教育のための人材育成
- ② 交通ルール・マナー教育と意識啓発の推進
- ③ 危険を排除し、交通弱者の安全確保

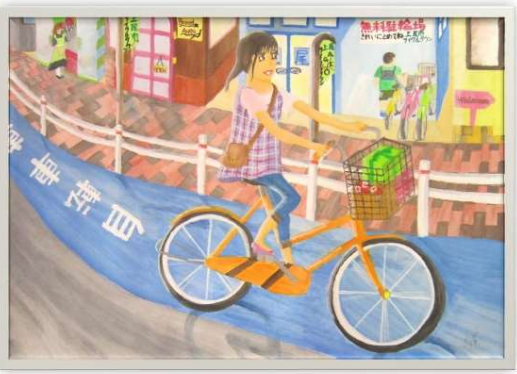
(3) 上尾市＝自転車とイメージされるまち

- ① 「自転車のまち“あげお”」の情報発信
- ② 地域資源やイベントを活用した地域活性化
- ③ 自転車利用促進による健康づくりや環境保全



上尾市自転車のまちづくり基本計画

「自転車のまち“あげお”～自転車 de 元気・健康・“ハッピー”～」



「あげお」で、暮らして、楽しい。自転車のまち。
井上 あや（西中学校2年）

自転車走行空間の整備

市内幹線道路を中心に、約8.7kmの自転車走行空間を整備



＜自転車専用通行帯＞



＜車道混在(矢羽根型路面表示＞

サイクルマップの作成

市民団体との協働により、市内の見どころスポットを見て回れる「上尾サイクルマップ」を作成



＜上尾サイクルマップ＞

交通ルール・マナー教育の推進

安心安全な自転車利用を促進するため、小中学校での自転車教室や、高齢者への自転車講習会を開催



＜小学校での自転車教室＞



＜高齢者への自転車講習会＞

健康モニターの実施

自転車と健康との相関関係を検証することで、自転車利用を促進し、市民の健康増進を推進



＜サイクルモニターの貸与＞



＜ライドイベントの実施＞

「自転車のまち “あげお”」の目標値

① 自転車交通分担率



② 自転車事故件数



③ 元気サイクル指数 (※2)



(元気サイクル指数イメージ)



(※2) 自転車利用に関する満足度（快適性、安全性、マナー、情報提供、上尾らしさ）の加重平均した指数

3. 市民アンケート(案)

目 的 : 「上尾市自転車のまちづくり基本計画」の策定から10年が経過する中、本市の自転車利用の現状把握や、これまでの自転車施策の取組を評価し、今後のあり方検討の参考とする。

対 象 : 16歳以上の上尾市内在住者

抽 出 : 無作為(2,000人)

実施方法 : 調査票を郵送配布し、郵送回収またはWEB回答による受付

実施時期 : 令和5年11月(初旬~中旬目途)から1か月程度

設 問 数 : 14問

設問分類	設問	目的
① 回答者属性	<ul style="list-style-type: none">・ 年齢・ 居住地区・ 職業・ 車の運転免許保有状況	<ul style="list-style-type: none">・ 回答者属性による利用、ニーズの違いの把握
② 利用状況と課題	<ul style="list-style-type: none">・ 主な交通手段・ 利用頻度・ 利用目的・ 利用理由・ 自転車利用の課題	<ul style="list-style-type: none">・ 利用状況の現状や利用者の自転車に対する意識の把握・ 自転車利用に係る課題（改善点）の把握
③ 上尾市の自転車施策	<ul style="list-style-type: none">・ 自転車の走行環境整備・ 自転車利用推進の施策・ 自転車施策の満足度、認知状況	<ul style="list-style-type: none">・ 自転車施策の取組評価の把握
④ 今後の自転車施策	<ul style="list-style-type: none">・ 今後必要な自転車施策	<ul style="list-style-type: none">・ 自転車施策に係るニーズ等の把握
⑤ その他	<ul style="list-style-type: none">・ 自由記述	<ul style="list-style-type: none">・ 自由意見の聴取

問1～問4.

○ あなたの年代、職業、お住いの地区、運転免許証の保有状況について教えてください。

(回答欄)

【年代】

- ①16～24歳 ②25～29歳 ③30～39歳 ④40～49歳 ⑤50～59歳
⑥60～64歳 ⑦65～74歳 ⑧75歳以上

【職業】

- ①会社員・公務員 ②自営業・自由業 ③会社役員 ④専業主婦（夫）⑤学生
⑥パート・アルバイト ⑦無職

【お住いの地区】

- ①上尾地区 ②平方地区 ③原市地区 ④大石地区 ⑤上平地区 ⑥大谷地区

【運転免許証の保有状況】

- ①保有している ②保有していない

問5.

○ 市内において、主に使う交通手段を教えてください。

(回答欄)

①徒歩 ②自転車 ③バス ④バイク ⑤車 ⑥その他 ()

問6.

○ 自転車を週にどれくらい使っていますか。

(回答欄)

①週5日以上 ②週3～4日 ③週1～2日 ④月に数回程度 ⑤年に数回程度
⑥全く利用しない

問7.

○ 自転車の利用目的を教えてください。(複数回答可)

(回答欄)

①通勤・通学 ②買い物 ③交流・娯楽 ④通院 ⑤子供の送迎 ⑥健康づくり
⑦サイクリング ⑧仕事 ⑨その他 ()

○ 自転車を使う理由を教えてください。（複数回答可）

- ①手軽に利用できる、自由に立ち寄れる
- ②早く目的地に着く
- ③健康に良い、運動不足解消
- ④費用が安い、ガソリン代・電車代がかからない
- ⑤渋滞や満員電車などのストレスがない
- ⑥楽しい、リフレッシュ
- ⑦環境にやさしい
- ⑧他の交通手段がない
- ⑨新型コロナウイルスの感染予防
- ⑩かっこいい、おしゃれ
- ⑪その他（ ）

○ 自転車を使うときに不満や不便に思うことを教えてください。（複数回答可）

⑧特にない

※路面表示などにより自転車が通行する箇所を明示した部分を指します。

- ①自転車レーンの整備により、自転車により安心して走れるようになった
- ②歩道を走る自転車が少なくなり、歩道を安心して歩けるようになった
- ③クルマが近い距離を走る、速度が速い、自転車へ配慮がない運転を感じて怖い
- ④路上駐車車両があり、車道を走りづらい
- ⑤自転車レーンの表示が分かりづらい、見えづらい
- ⑥自転車レーンが平坦でなく走りづらい、滑りやすい
- ⑦自転車レーンの幅が狭い
- ⑧自転車レーンの整備箇所が少ない
- ⑨その他（ ）

○ どのような場所に今後自転車レーンを整備すべきと思いますか。
(複数回答可)

- ①駅周辺の人通りが多い道路や場所
- ②学校周辺の通学路
- ③バイパスや幹線道路
- ④地域の生活道路
- ⑤商店街周辺の道路
- ⑥整備する必要はない
- ⑦その他（

問 1 2.

○ 上尾市において自転車の活用を推進するためには、どのような施策が最も重要だと思いますか。

(回答欄)

- ① 自転車が走りやすい走行空間を整備する
- ② 自転車の駐輪環境を充実させる
- ③ 安全な自転車利用を呼びかける
- ④ 自転車を活用した健康づくりを推進する
- ⑤ 自転車を活用した観光を推進する
- ⑥ 自転車を活用したイベントを開催する
- ⑦ その他 ()

問 1 3.

○ 上尾市の自転車利用の取組みについて、現在の満足度を教えてください。

(回答欄)

以下の項目について、1から5までの5段階評価による評価(※)

- ・ 自転車利用の快適性
- ・ 自転車利用の安全性
- ・ 自転車利用者のマナー
- ・ 自転車利用の情報提供
- ・ 上尾市の自転車に関する取組み

※快適性は、通行環境、駐輪環境などから自転車を快適に利用できているか
安全性は、車道や歩道、交差点で、自転車を安全に利用できているか

問 | 4.

○ 上尾市において、自転車の利用環境を向上させる上で、今後必要だと思う取り組みは何ですか。（複数回答可）

（回答欄）

- ①自転車通行空間の整備・改善
- ②自転車通行空間のネットワーク化
- ③路上駐輪や放置自転車の対策
- ④駅周辺の駐輪場整備
- ⑤バス停付近の駐輪場設置によるサイクル&バスライド（※1）の推進
- ⑥シェアサイクル（※2）の導入
- ⑦子育て世帯への電動アシスト自転車の購入補助
- ⑧免許返納者への電動アシスト自転車の購入補助
- ⑨その他

※1 出発地（ご自宅など）から自転車でバス停付近の駐輪場に駐車し、バスに乗り換えて目的地に向かうことです。

※2 都市内に設置された複数のサイクルポートを相互に利用できる（借りたいサイクルポートで借り、返したいサイクルポートで返す）交通システムのことです。