

令和 4 年度

# 水道事業年報

上尾市上下水道部

## 上尾市民憲章

昭和63年7月15日 制定

私たち上尾市民は、武蔵野の美しい自然と豊かな歴史と伝統にはぐくまれた郷土に誇りと責任を持ち、人間性あふれた明るく住みよいまちを築くため、ここに憲章を定めます。

私たちは

- 一 ふれあいを大切にし、あたたかい上尾をつくります。
- 一 体をきたえ、活気ある上尾をつくります。
- 一 きまわりを守り、美しい上尾をつくります。
- 一 仕事にはげみ、豊かな上尾をつくります。
- 一 教育・文化を高め、国際感覚を養い、未来をひらく上尾をつくります。

## 上尾市スポーツ健康都市宣言

令和4年4月1日 宣言

都市と美しい自然とが調和するこのまちで、健康的にいきいきと暮らすことは、私たちの願いです。

私たち上尾市民は、スポーツや食を通じて健やかな心とからだをつくり、地域や人との絆を大切にします。

いつまでも健康で活力に満ちた、みんなが輝き発展しつづけるまちを築くため、これまでのスポーツ都市宣言の理念を踏襲し、ここに「スポーツ健康都市」を宣言します。

- 一 暮らしの中にスポーツを取り入れ、健康な心とからだをつくりましょう。
- 一 自分に合ったスポーツに親しみ、毎日をいきいきと過ごしましょう。
- 一 スポーツとバランスのとれた食生活を実践し、健康寿命を延ばしましょう。
- 一 スポーツをすること、みること、ささえることでふれあいの輪を広げ、地域の絆を深めましょう。
- 一 スポーツや健康づくりを通じて、みんなが輝き発展しつづけるまちをつくりましょう。

## 上尾市非核平和都市宣言

昭和60年8月15日 宣言

世界の恒久平和と安全は、人類共通の願いである。

しかし、今なお、多くの核兵器が造られ、世界の各地で武力紛争や戦争が絶えない。

わが国は、世界唯一の被爆国として、全世界の人々に被爆の恐ろしさと、被爆の苦しみを訴え、再びこの地球上に被爆の惨禍を繰り返させてはならない。

われわれは、生命の尊厳を深く認識し、わが国の非核三原則が完全に実施されることを願い、すべての核保有国に対し、核兵器の廃絶と軍備縮小を求めるものである。

よって、被爆40周年に際し、上尾市は戦争のない、住みよいあすの世界を願い、ここに「非核平和都市」の宣言をする。

## 上尾市人権尊重都市宣言

平成7年10月3日 宣言

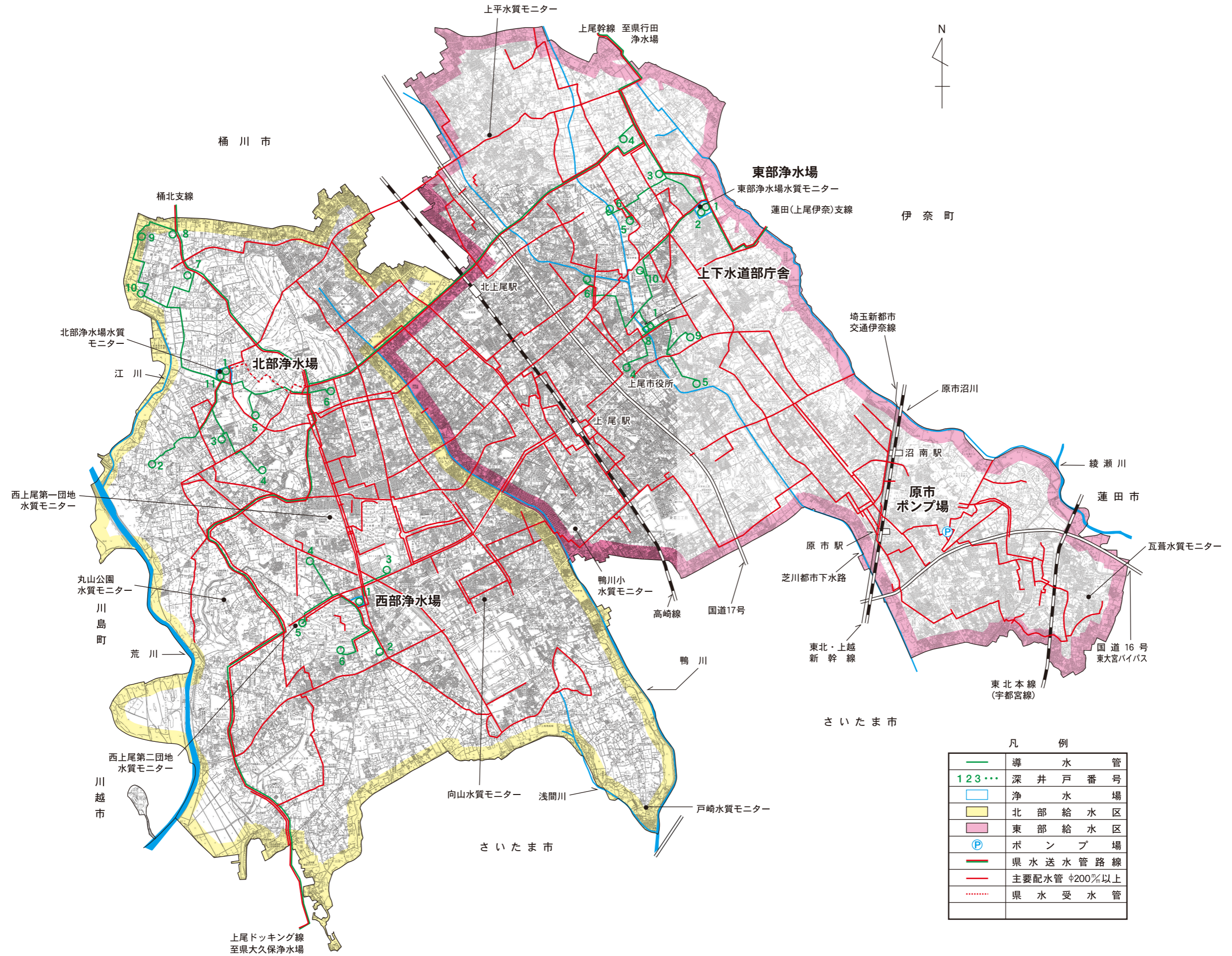
日本国憲法は、すべての国民に基本的人権を保障しています。

しかし、私たちを取り巻く現実の社会には、同和問題をはじめ障害のある人や女性に対する差別など、基本的な人権にかかわる問題が依然として存在しています。

私たち上尾市民は、あらゆる差別をなくし、一人ひとりが人権を尊重し合い自由と平等にあふれた平和で明るい社会を築くため、ここに上尾市を「人権尊重都市」として宣言します。

- 一 お互いに相手の立場にたって考え、思いやりの心を育てましょう。
- 一 人種や民族、家柄、地位、学歴、職業などにこだわらない人間交流を深めましょう。
- 一 家庭や地域、学校、職業などあらゆる生活の場で、人権を尊重する豊かな心をもった社会づくりに努めましょう。

# 上尾市の主要施設及び給水区域



凡 例

	導水管
	深井戸番号
	浄水場
	北部給水区
	東部給水区
	ポンプ場
	県水送水管路線
	主要配水管φ200%以上
	県水受水管

# 目 次

沿 革	1	(11) 用途・一般用口径別使用水量	30
拡張事業等の変遷	4	(12) 給水収益調定額	30
施設一覧表	6	(13) 制度別給水収益	31
上下水道部庁舎	6	(14) 年度別分担金調定状況	31
1. 中央配水場系統	6	(15) 給水工事申請受付状況	32
(1) 深井戸	6	(16) 水道メーター	32
(2) 配水場施設	6	(17) 給水協議申請受付状況	34
2. 西部浄水場系統	7	(18) 受水槽設置状況	34
(1) 深井戸	7	(19) 諸届出状況	35
(2) 浄水場施設	7	(20) 検針件数	35
3. 北部浄水場系統	8	(21) 漏水発生状況	36
(1) 深井戸	8	(22) 漏水調査状況	37
(2) 浄水場施設	9	(23) 漏水修繕件数(市負担分)	38
4. 東部浄水場系統	10	(24) 月別給水装置等漏水修繕箇所(道路・宅地)集計表	39
(1) 深井戸	10	(25) 次亜塩素酸ナトリウム購入状況	39
(2) 浄水場施設	10	(26) 電力使用量及び電力料金	40
5. 原市ポンプ場	11	(27) 水質検査結果	42
1. 事業報告		(28) 年度別水質に関する問い合わせ件数	47
(1) 概要	13	(29) 主要業務委託一覧	48
(2) 議会議決事項	14	3. 財務	
(3) 行政官庁許可事項	14	(1) 収益費用構成図	49
(4) 建設改良工事の概況	15	(2) 貸借対照表図	49
(5) 配水管管種別布設状況	17	(3) 損益計算書	50
(6) 導水管管種別布設状況	20	(4) 貸借対照表	52
(7) 年度別配水管延長状況	21	(5) 資本的収支	56
2. 業務統計		(6) 給水原価構成表	58
(1) 給水普及状況	23	(7) 固定資産明細書	59
(2) 配水量及び有収水量状況	23	(8) 経営分析	60
(3) 配水量分析	24	(9) 企業債明細書	62
(4) 浄水場別配水量	25	4. 機構概要	
(5) 一日最大及び一日最小配水量	25	(1) 組織及び職員数	65
(6) 浄水場別受水状況	26	(2) 職員構成表	65
(7) 浄水場別受水費	26	(3) 年齢別職員構成表	66
(8) 使用水量	27	(4) 勤続年数別職員構成表	66
(9) 用途別・口径別・段階別状況	28	(5) 事務分掌	67
(10) 用途別使用水量	30		

# 〔沿革〕

年月日	事 項	年月日	事 項
昭和		12. 18	北部浄水場建設に着手
36. 12. 28	水道事業経営認可 〔 計画給水人口 32,000人 計画1日最大給水量 8,000m <sup>3</sup> 〕	48. 1. 1	埼玉県公害防止条例の規定により、地下水採取規制地域に指定
37. 12. 20	水道委員会設置	6. 23	ポンプ場の事故に端を発し、水量不足から6月27日までの5日間及び7月4日から7月17日までの14日間断水となる
38. 10. 8	給水条例全部改正	7. 18	北部浄水場から給水開始
10. 26	取水地点及び浄水方法の変更認可	49. 10. 1	分担金徴収制度実施
11. 11	中央浄水場建設に着手	10. 1	開発負担金について取扱要綱制定
39. 10. 15	中央浄水場から給水開始	10. 10	機構改革により、総務課を新設、3課となる
40. 12. 25	第1期拡張事業認可 〔 給水区域を拡張すること。 給水人口を55,000人に増加すること。 給水量を1日最大 14,800 m <sup>3</sup> に増加すること。〕	50. 3. 17	第3期拡張事業認可 〔 給水人口を 178,700人に増加すること。 給水量を1日最大 71,800 m <sup>3</sup> に増加すること。〕
41. 4. 1	地方公営企業法の財務規定が適用される	4. 8	収納取扱金融機関として農協を指定
4. 1	水道事業の業務に係る公金の出納事務の一部を取扱わせる金融機関の指定	9. 16	東部浄水場建設に着手
42. 4. 1	地方公営企業法の全部適用	12. 23	水道料金改定案一部修正可決
12. 11	水道料金の委託徴収制度発足	51. 4. 1	公道における給水装置修繕工事で原因不明による修繕費を市負担とする
43. 3. 30	第1期拡張変更認可 〔 給水区域を上尾市全域とすること。 給水人口を 100,000 人に増加すること。 給水量を1日最大 28,000 m <sup>3</sup> に増加すること。〕	5. 1	埼玉県広域第二水道用水供給事業に関する協定書締結
6. 8	西部浄水場建設に着手	6. 16	東部浄水場から給水開始
12. 5	西部浄水場給水開始(圧送方式)	7. 1	給水装置技術者制度を改め、責任技術者、配管技能者に分離
44. 4. 1	水道委員会を廃し、上水道委員会設置	9. 16	埼玉県広域第二水道事業促進協議会発足、初代会長に上尾市長選出
7. 25	西部浄水場水源により給水開始	52. 11. 18	第3期拡張事業変更認可 〔 水源の種別を変更すること。 取水地点を変更すること。〕
45. 6. 1	メーターの委託検針制度の実施	53. 8. 1	県水受水開始(東部浄水場、北部浄水場)
10. 1	隔月検針制度実施	12. 21	水道料金改定案可決
47. 3. 31	第2期拡張事業認可 〔 給水人口を 150,000 人に増加すること。 給水量を1日最大 48,000 m <sup>3</sup> に増加すること。〕	55. 3. 31	第4期拡張事業認可 〔 給水人口を 192,300 人に増加すること。 給水量を1日最大 100,100 m <sup>3</sup> に増加すること。〕
47. 4. 1	水道課を水道部に改め、業務課、施設課を置く	6. 6	水道週間駅頭で広報活動
11. 8	大、中規模開発の給水抑制始める		

年月日	事 項	年月日	事 項
56. 3. 5	埼玉県水源地域対策基金に関する協定締結	7. 10	水道事業管理者に畑 孝雄選任される
3. 26	水道料金改定案可決	9. 22	水道料金改定案可決（料金及び消費税3%）
4. 1	給水管及び配水管修繕工事に関する委託契約を上尾市管工事業協同組合と締結	5. 6. 1	給水材料の見直し（HIVPの採用）
57. 4. 1	給水装置の漏水修繕工事費の市負担をメーター部分まで拡大	12. 1	水質基準の改正
58. 2. 19	埼玉県営水道事業懇談会、埼玉県公営企業管理者に「埼玉県水道用水供給事業の料金のあり方に関する答申」を提出	12. 22	光ディスク導入
4. 1	メーター検針業務全面民間委託開始	6. 4. 1	機構改革により、3課10係から4課12係に改められる
5. 12	水道庁舎落成記念式典挙行	7. 22	全国的な異常渇水に伴う県水受水量の制限（最大削減率45%）減圧給水実施（最大-0.8kg/cm <sup>2</sup> ）
59. 7. 1	既設の4浄水場を遠隔操作により管理する「集中管理システム」が完成し操作を開始	10. 25	30周年記念式典挙行
7. 1	埼玉県広域第二水道用水供給事業の拠点となる「行田浄水場」が完成し、広域第二水道エリア内に給水開始	7. 1. 21	阪神淡路大震災、神戸市災害対策本部へ非常用飲料水袋3,000袋を物資援助
7. 10	専任水道事業管理者として松永清市選任される	2. 1	阪神淡路大震災、神戸市垂水区内の避難所へ給水車（2m <sup>3</sup> ）1台と、職員（2班延べ6名）を現地へ派遣
10. 25	20周年記念式典挙行	2. 8	北部浄水場配水池築造工事着工
61. 3. 20	東部浄水場に第四配水池（PCタンク8,000m <sup>3</sup> ）完成	7. 6	冬季異常渇水に伴う県水受水量の制限（最大削減率19%）
7. 3	中央浄水場に給水車（2m <sup>3</sup> ）を配備	7. 12. 13	渇水に伴う県水受水量の制限（最大削減率38%）
62. 6. 16	県水受水開始後最大の県水受水量の制限（最大削減率49.7%）	8. 7. 3	水道事業管理者に小平重治選任される
63. 7. 10	水道事業管理者に松永清市再任される平成	7. 10	水道事業管理者に小平重治選任される
2. 1. 20	飲料水兼用耐震性防火貯水槽(100m <sup>3</sup> )設置	7. 31	北部浄水場PCタンク8,000m <sup>3</sup> 2基完成
3. 4. 1	浄水場夜間業務委託	8. 16	減圧給水実施（最大-0.6kg/cm <sup>2</sup> ）
4. 1	水質試験室の設置（一部自己検査体制の確立）	9. 2. 1	冬季異常渇水に伴う県水受水量の制限（最大削減率13%）
4. 1	漏水修繕業務全面民間委託開始	3. 26	水道料金及び分担金等の改定案可決（分担金等及び消費税5%）
4. 3. 31	給水人口を226,000人に増加すること。 給水量を1日最大101,800m <sup>3</sup> に増加すること。	9. 4. 1	埼玉県水道用水供給単価の地域間格差是正策が施される 1m <sup>3</sup> 当たり/65.35円（税抜）
		4. 1	開発負担金の徴収を廃止
		9. 30	北部浄水場、管理棟建築工事完了
		10. 4. 1	水道料金収納等事務全面民間委託開始
		4. 1	検定満期メーター交換業務開始
		11. 4. 1	埼玉県水道用水供給単価の地域間格差是正策が施される 1m <sup>3</sup> 当たり/61.78円（税抜）
		12. 7. 10	水道事業管理者に小島奉久選任される
		13. 4. 1	3階建て以上の建築物の1階から3階までの部分に直結直圧給水導入

年月日	事 項	年月日	事 項
8. 10	渇水に伴う県水受水量の制限 (削減率8%)	26. 3. 31	水道事業危機管理マニュアル改定
15. 4. 1	水道料金の徴収事務システムを自己 導入	4. 1	組織再編により上下水道部に改める
4. 1	水道料金のコンビニエンスストアで の収納取扱い開始	6. 25	水道料金改定案可決(口径別基本料 金へ)
16. 7. 10	水道事業管理者に細田幸夫選任される	10. 1	水道事業50周年記念誌発行
12. 1	水道事業40周年記念誌発行	10. 15	50周年記念式典挙行
17. 11. 1	水道広報紙「上尾の水道・水のめぐみ」 創刊	27. 4. 1	上水道委員会を廃し上下水道事業審 議会を設置
12. 21	水道料金改定案可決(メーター使用料 廃止)	28. 3. 24	東部浄水場1号配水池耐震補強工事 完了
18. 6. 30	水道事業危機管理マニュアル作成	11. 30	「上尾市水道事業ビジョン」を策定
11. 8	埼玉県央水道連絡協議会発足	29. 6. 16	東部浄水場2号配水池耐震補強工事 完了
19. 3. 31	水質モニター8台となり、同設置計画 完了	7. 10	「上尾市水道事業経営戦略」を策定
12. 22	「上尾市水道事業中期経営見通し」 を策定	7. 21	渇水に伴う県水受水量の制限 (最大削減率6%)
20. 7. 9	水道事業管理者 細田幸夫退任	30. 10. 1	水道料金のスマホ決済開始
10. 1	組織機構の見直しにより水道事業管 理者の設置を廃止	31. 3. 20	水道料金改定案可決(消費税10%) 令和
10. 30	「上尾市地域水道ビジョン」を策定	2. 3.	実動班の発足
21. 8. 28	給水開始45周年ペットボトル水「あ なたにげんきをおくる水」販売	2. 8.	新型コロナウイルスに係る支援策とし て水道の基本料金4ヵ月分免除を実施
22. 12. 1	給・配水施設管理図システム運用開始	4. 1. 5	中央配水場から配水停止
23. 2. 1	上水道料金調定システム運用開始	4. 3. 18	水道事業危機管理マニュアル改定
3. 11	東日本大震災発生	4. 6. 23	中央配水場配水池撤去工事完了
3. 30	水道事業の変更(軽微な変更) 給水人口を230,000人に増加する	5. 3. 31	「上尾市水道事業ビジョン」を改定
3. 31	水質試験室棟新築工事完了		
3. 31	浄水場監視制御システム設備完成		
7. 1	電気事業法第27条に基づく電気の使 用制限措置により、東部浄水場で5%		
9. 9	削減の電力使用制限が開始される		
24. 5. 18	ホルムアルデヒド検出に伴う県水の 一時受水停止		
9. 11	渇水に伴う県水受水量の制限 (削減率5%)		
25. 2. 7	埼玉県央水道連絡協議会解散		
7. 24	渇水に伴う県水受水量の制限 (削減率5%)		
12. 20	水道料金改定案可決(消費税8%)		

[拡張事業等の変遷]

		創 設 事 業 (第1期拡張事業)				第2期拡張事業	
		創 設	創 設 変 更	第1期第1次変更	第1期第2次変更		
市議会議決年月日		昭和36年12月4日	昭和38年10月2日	昭和40年12月11日	昭和42年8月26日	昭和46年9月20日	
申 請 年 月 日		昭和36年12月6日	昭和38年10月4日	昭和40年12月11日	昭和43年8月23日	昭和47年3月21日	
許 可 年 月 日 及 び 番 号		昭和36年12月28日 厚生省玉環第195号	昭和38年10月26日 厚生省取環第394号	昭和40年12月25日 厚生省環第940号	昭和43年3月30日 厚生省環第343号	昭和47年3月31日 厚生省環第261号	
計 画 数 値	目 標 年 次	昭和54年	昭和54年	昭和54年	昭和50年	昭和52年	
	工 期	昭和37年度～昭和39年度	昭和37年度～昭和41年度	昭和37年度～昭和43年度	昭和42年度～昭和46年度	昭和47年度～昭和50年度	
	総 事 業 費	265,000千円	345,000千円	545,000千円	491,000千円	1,035,000千円	
	給 水 人 口	32,000 人	32,000 人	55,000 人	100,000 人	150,000 人	
	1日最大配水量	8,000 m <sup>3</sup>	8,000 m <sup>3</sup>	14,800 m <sup>3</sup>	28,000 m <sup>3</sup>	48,000 m <sup>3</sup>	
	1人1日最大配水量	250 ℓ	250 ℓ	270 ℓ	280 ℓ	320 ℓ	
	1日平均配水量	5,600 m <sup>3</sup>	6,000 m <sup>3</sup>	11,000 m <sup>3</sup>	21,000 m <sup>3</sup>	39,000 m <sup>3</sup>	
	1人1日平均配水量	175 ℓ	188 ℓ	200 ℓ	210 ℓ	260 ℓ	
	水 源	地下水(深井戸4井)	地下水(深井戸3井・浅井戸1井)	地下水(深井戸7井・浅井戸1井)	地下水(深井戸3井・浅井戸1井)	地下水(深井戸10井)	
変更の主たる理由			1 水源の種別及び 地点の変更 2 浄水方法の変更	1 給水区域の拡張 2 給水人口の増加 3 給水量の増加	1 給水区域を市内 全域 2 給水人口の増加 3 給水量の増加	1 給水人口の増加 2 給水量の増加	
実 施 数 値	事 業 費			589,000千円	514,056千円	1,193,331千円	
	財 源	企 業 債			484,000千円	324,000千円	664,000千円
		自 己 財 源				23,618千円	409,331千円
		そ の 他			(負担金) 80,000千円 (一般会計出資金) 25,000千円	(負担金) 166,438千円	120,000千円 (一般会計出資金)
	給水区域内人口			90,315 人	123,745 人	147,266 人	
	給 水 人 口			51,114 人	87,983 人	119,846 人	
	普 及 率			56.6 %	71.1 %	81.4 %	
	公称施設能力			14,800 m <sup>3</sup>	28,000 m <sup>3</sup>	48,000 m <sup>3</sup>	
	1日最大配水量			10,431 m <sup>3</sup>	28,318 m <sup>3</sup>	41,633 m <sup>3</sup>	
1人1日最大配水量			204 ℓ	321 ℓ	347 ℓ		
1日平均配水量			7,561 m <sup>3</sup>	21,122 m <sup>3</sup>	32,994 m <sup>3</sup>		
1人1日平均配水量			148 ℓ	240 ℓ	275 ℓ		
有 収 率			81.6 %	88.5 %	86.6 %		
事 業 概 要 及 び 通 水 年 月 日				中央浄水場建設 昭和39年10月15日	西部浄水場建設 昭和43年12月5日	北部浄水場建設 昭和48年7月18日	



第 3 期 拡 張 事 業		第 4 期 拡 張 事 業	第 5 期 拡 張 事 業	事業変更の届出
当 初	変 更			
昭和49年 9 月 21 日		昭和 55 年 3 月 27 日	平成 3 年 12 月 20 日	
昭和50年 2 月 10 日	昭和52年 9 月 2 日	昭和 55 年 3 月 5 日	平成 4 年 3 月 26 日	平成23年 3 月 30 日
昭和50年 3 月 17 日 厚生省環第227号	昭和52年11月18日 厚生省環第685号	昭和 55 年 3 月 31 日 厚生省環第204号	平成 4 年 3 月 31 日 厚生省生衛第422号	平成23年 3 月 30 日 健水収0330第14号
昭和54年	昭和54年	昭和60年	平成12年	平成32年
昭和50年度～昭和54年度	昭和50年度～昭和54年度	昭和55年度～昭和60年度	平成4年度～平成12年度	
3,837,000千円	3,881,000千円	3,830,000千円	10,884,584千円	
178,700 人	158,700 人	192,300 人	226,000 人	230,000 人
71,800 m <sup>3</sup>	60,000 m <sup>3</sup>	100,100 m <sup>3</sup>	101,800 m <sup>3</sup>	
402 ℓ	378 ℓ	520 ℓ	450 ℓ	
57,534 m <sup>3</sup>	47,400 m <sup>3</sup>	80,200 m <sup>3</sup>	82,470 m <sup>3</sup>	
322 ℓ	299 ℓ	417 ℓ	365 ℓ	
地下水(深井戸11井)	地下水(深井戸6井)・県水受水	県水受水・地下水	県水受水・地下水	
1 給水人口の増加 2 給水量の増加	1 水源の種別を変更 2 取水地点を変更	1 給水人口の増加 2 給水量の増加	1 給水人口の増加 2 給水量の増加 3 浄水施設の変更	1 給水人口の増加
	3,880,184千円	3,828,715千円	10,880,188千円	
	2,931,000千円	2,570,000千円	8,708,000千円	
	949,184千円	1,258,715千円	2,172,188千円	
	—	—	—	
	164,306 人	179,756 人	215,806 人	
	146,463 人	171,344 人	215,286 人	
	89.1 %	95.3 %	99.8 %	
	74,840 m <sup>3</sup>	100,100 m <sup>3</sup>	101,800 m <sup>3</sup>	
	60,997 m <sup>3</sup>	66,720 m <sup>3</sup>	77,570 m <sup>3</sup>	
	416 ℓ	389 ℓ	361 ℓ	
	47,150 m <sup>3</sup>	52,860 m <sup>3</sup>	67,892 m <sup>3</sup>	
	321 ℓ	309 ℓ	315 ℓ	
	73.0 %	85.4 %	90.7 %	
	東部浄水場建設 昭和51年 6 月 16 日	水道庁舎建設 集中管理システムを導入	次亜塩素酸ナトリウム による浄水施設に変更 北部浄水場の拡張	水道法施行規則第7 条の2の規定による 軽微な変更

## 〔施設一覧表〕

上下水道部庁舎

	概 要
所在地	大字上尾村1157番地
建築面積	754.05m <sup>2</sup>
建 物	鉄筋コンクリート造 3階建
建築延面積	1,944.78m <sup>2</sup> 1階 738.93m <sup>2</sup> 2階 719.39m <sup>2</sup> 3階 486.46m <sup>2</sup>
建物の高さ	最高の高さ 12.67m
配 置	1階 業務課、中央監視室、コンピューター室、警備員室、水質試験室(別棟) 2階 部長室、経営総務課、水道施設課、下水道施設課、書庫、資料室、会議室 印刷室 3階 会議室(大・小)、休憩室、入札室
付 帯 設 備	空調設備・給排水衛生設備・消防設備・電話設備 一式

### 1. 中央配水場系統

#### (1) 深井戸

◎は二重ケーシングを示す

井戸 番号	所在地	規格構造	ポンプ仕様	自動水位 計設置	自然水位 m	
					令和3年度	令和4年度
1	大字上尾村1157番地	φ 300mm×100m	1.5m <sup>3</sup> /分×60m×22kW	○	16.5 16.1	
4	本町三丁目11番地	φ 300mm×115m	2.1m <sup>3</sup> /分×43m×22kW	○	20.9 20.4	
◎5	二ツ宮708番地	φ 200mm×100m	1.3m <sup>3</sup> /分×62m×22kW		— —	
6	緑丘五丁目17番3号	φ 350mm×250m	2.1m <sup>3</sup> /分×43m×22kW	○	27.6 26.5	
8	大字上尾村1157番地	φ 350mm×250m	1.5m <sup>3</sup> /分×80m×30kW	○	21.3 20.3	
◎9	二ツ宮1046番地2	φ 200mm×235m	1.4m <sup>3</sup> /分×54m×22kW	○	21.8 20.6	
10	大字上尾村537番地	φ 350mm×235m	2.5m <sup>3</sup> /分×70m×30kW	○	— —	

#### (2) 配水場施設

	概 要
所在地	大字上尾村1157番地
敷地面積	6,560.88m <sup>2</sup>
標 高	15.0m

	概 要
電 気 設 備	契約電力 226 kW 自家発電機出力6,600V×270kVA 交流式発電機 1台 燃料タンク容量150ℓ (2.4時間運転可能) 及び予備燃料タンク 容量800ℓ (更に12.8時間運転可能) 無停電電源装置一式 受電設備 6.6kV 3相 トランス 650kVA 1台 350kVA 1台 100kVA 1台

## 2. 西部浄水場系統

### (1) 深井戸

◎は二重ケーシングを示す

井戸 番号	所 在 地	規格構造	ポ ン プ 仕 様	井戸量水器口径	自動水位 計 設 置	自然水位 m
						令和3年度 令和4年度
①	大字小敷谷696番地4	φ250mm×224.5m	1.6m <sup>3</sup> /分×64m×26kW	φ150		— —
2	大字小敷谷2番地3	φ350mm×235m	1.6m <sup>3</sup> /分×60m×30kW	2号・6号 φ200	○	14.8 14.1
③	大字老丁目350番地2	φ200mm×235m	1.3m <sup>3</sup> /分×70m×30kW	φ150		20.3 14.3
4	大字小敷谷499番地3	φ350mm×235m	2.5m <sup>3</sup> /分×55m×37kW	4号・5号 φ200	○	18.0 17.3
5	大字平方3781番地3	φ350mm×235m	2.5m <sup>3</sup> /分×50m×33kW		○	13.0 12.3
6	大字平方4351番地	φ350mm×235m	2.2m <sup>3</sup> /分×55m×30kW		○	15.6 14.5

### (2) 浄水場施設

施設能力 3,000m<sup>3</sup>/日

	概 要
所 在 地	大字小敷谷696番地4
敷 地 面 積	6,123.72m <sup>2</sup> 管理棟構造 鉄筋コンクリート 延床面積 238.00m <sup>2</sup>
標 高	16.5m
着 水 井	W4.0m×L7.0m×水深3.0m RC造1井 HWL18.98m
混 和 池	W10.0m×L13.6m×水深3.5m RC造1池 HWL18.34m LWL14.84m 有効容量476m <sup>3</sup> (54分間)
ポ ン プ 井	W6.5m×L5.0m×水深3.0m RC造2井 HWL18.46m
ろ過ポンプ井	W5.0m×L6.5m×水深5.1m RC造2井 HWL18.46m LWL14.06m
急速ろ過機	除鉄除マンガン用急速ろ過型 D2.72m×H3.63m 密閉式円筒立型 3台 処理水量3,600m <sup>3</sup> /D×3台=10,800m <sup>3</sup> /D ろ過速度650m/D
ろ過ポンプ	φ200×3.65m <sup>3</sup> /分×22m×22kW 水中斜流ポンプ4台 (内1台予備)

	概 要
配水池	W21.4m×L25.0m×水深4.2m RC造2池 HWL15.80m LWL11.60m 有効容量2,247m <sup>3</sup> ×2池=4,494m <sup>3</sup> (19.2時間分)
配水ポンプ	φ150×2.78m <sup>3</sup> /分×55m×45kW タービンポンプ1台 φ250×φ200×6.7m <sup>3</sup> /分×55m×95kW 両吸込うず巻ポンプ4台
次亜塩素素注入機	井水用 油圧ダイヤフラム定量ポンプ 0.017~0.585ℓ/分×2台
次亜塩素素貯留槽	縦型円筒密閉式 φ1,600×1,900H V=3.0m <sup>3</sup> ×2槽
電気設備	契約電力 144kW 自家発電機出力6,600V×375kVA 交流式発電機1台 燃料タンク容量490ℓ(9時間運転可能) 無停電電源装置一式
北部受水用量水器	電磁式 FMR-204W-200 重量51kg 1995年製
配水用量水器	電磁式 FMR-7W-400 指定流量0~1500m <sup>3</sup> /h 重量400kg 1988年製

### 3. 北部浄水場系統

#### (1) 深井戸

◎は二重ケーシングを示す

井戸 番号	所在地	規格構造	ポンプ仕様	井戸量水器口径	自動水位 計設置	自然水位 m	
						令和3年度	令和4年度
1	中分三丁目76番地	φ350mm×230m	1.6m <sup>3</sup> /分×55m×26kW	φ150	○	— —	— —
2	大字領家939番地2	φ350mm×230m	0.9m <sup>3</sup> /分×100m×30kW	φ150	○	15.7 15.5	— —
◎	大字領家102番地13	φ350mm×230m	1.0m <sup>3</sup> /分×73m×22kW	φ150	○	20.4 19.6	— —
4	大字畔吉1333番地	φ350mm×230m	1.6m <sup>3</sup> /分×70m×30kW	φ150	○	22.2 21.3	— —
5	中分二丁目305番地	φ350mm×230m	1.6m <sup>3</sup> /分×70m×30kW	φ200	○	15.8 15.1	— —
6	小泉九丁目26番地9	φ350mm×231m	1.6m <sup>3</sup> /分×70m×26kW	φ150	○	— —	— —
7	藤波一丁目290番地	φ350mm×230m	0.9m <sup>3</sup> /分×83m×26kW	φ200	○	19.3 18.7	— —
8	藤波二丁目42番地	φ350mm×230m	1.6m <sup>3</sup> /分×70m×30kW	φ200	○	— —	— —
9	藤波二丁目256番地	φ350mm×230m	1.6m <sup>3</sup> /分×70m×30kW	φ200	○	— —	— —
10	藤波一丁目209番地	φ350mm×230m	1.6m <sup>3</sup> /分×70m×30kW	φ200	○	14.8 13.9	— —
11	中分三丁目76番地	φ350mm×400m	1.6m <sup>3</sup> /分×55m×26kW	φ150		— —	— —

## (2) 浄水場施設

施設能力 39,520m<sup>3</sup>/日

	概 要
所在地	中分三丁目76番地
敷地面積	17,243.76m <sup>2</sup> 管理棟構造 鉄筋コンクリート 延床面積 1,279.52m <sup>2</sup>
標高	13.5m
着水井	W3.05m×L13.0m×水深4.5m RC造1井 HWL17.0m LWL12.50m
混和池	W10.925m×L13.0m×水深3.25m RC造2池 HWL16.50m LWL13.25m 有効容量402.5m <sup>3</sup> ×2池=805m <sup>3</sup> (65分間)
急速ろ過機	除鉄除マンガン用急速ろ過型 D3.19m×H3.63m 密閉式円筒立型 5台 (内1台予備) 処理水量5,200m <sup>3</sup> /D×5台=26,000m <sup>3</sup> /D ろ過速度650m/D
ろ過ポンプ	φ200×3.65m <sup>3</sup> /分×22m×22kW 水中斜流ポンプ5台
配水池	D35.7m×水深8.0m PC造2池 HWL21.5m LWL13.5m 有効容量8,000m <sup>3</sup> ×2池=16,000m <sup>3</sup> (15.5時間分)
配水ポンプ	φ300×φ250×12.5m <sup>3</sup> /分×55m×160kW 両吸込うず巻ポンプ5台
次亜塩素素注入機	井水用 油圧ダイヤフラム定量ポンプ 0.077~1.88ℓ/分×2台 県水用 油圧ダイヤフラム定量ポンプ 0.008~0.215ℓ/分×2台
次亜塩素素貯留槽	縦型円筒密閉式 φ2,000×2,400H V=6.5m <sup>3</sup> ×2槽
電気設備	契約電力 442kW 自家発電機出力6,600V×1,250kVA 交流式発電機1台 燃料タンク容量1,950ℓ (3.5時間運転可能) 及び地下燃料タンク容量1,900ℓ (更に3.5時間運転可能) 無停電電源装置一式
排水処理設備	沈降槽容量 W8.0m×L8.0m×高さ6.73m=430.72m <sup>3</sup> 天日乾燥床 W12.0m×L4.2m×高さ1.3m×4床
県水受水流量計	電磁式 AM340DG-UJI-LSJ 口径400mm 流量測定範囲 0~2,000m <sup>3</sup> /h 2000年交換
配水流量計	電磁式 AM406DW-UGI-LSJ-000*A/SCT 口径600mm 1999年2月設置
緊急遮断弁	・1号配水池用 (流出側) φ900電動復帰 ・2号配水池用 (流出側) φ900電動復帰
応急給水施設	一式

4. 東部浄水場系統

(1) 深井戸

◎は二重ケーシングを示す

井戸 番号	所在地	規格構造	ポンプ仕様	井戸量水器口径	自動水位 計設置	自然水位 m	
						令和3年度	令和4年度
1	大字平塚2145番地1	φ 350mm×250m	1.8m <sup>3</sup> /分×50m×22kW	φ 200	○	27.3 25.8	
◎2	大字平塚2145番地1	φ 250mm×400m	1.8m <sup>3</sup> /分×80m×37kW	φ 200		20.0 —	
3	平塚一丁目38番地	φ 350mm×230m	1.6m <sup>3</sup> /分×70m×30kW	φ 200	○	30.3 29.3	
4	菅谷一丁目109番地	φ 350mm×230m	1.6m <sup>3</sup> /分×70m×30kW	φ 200	○	— —	
5	大字菅谷21番地2	φ 350mm×230m	1.5m <sup>3</sup> /分×80m×30kW	φ 200	○	— —	
6	大字南149番地2	φ 350mm×400m	0.9m <sup>3</sup> /分×100m×30kW	φ 200	○	— —	

(2) 浄水場施設

施設能力 59,280m<sup>3</sup>/日

	概 要
所在地	大字平塚2145番地1
敷地面積	18,486.45m <sup>2</sup> 管理棟構造 鉄筋コンクリート 延床面積 797.23m <sup>2</sup>
標高	17.5m
着水井	W3.0m×L12.6m×水深4.5m RC造1井
混和池	W12.6m×L12.5m×水深3.5m RC造2井 HWL20.20m LWL16.70m 有効容量515m <sup>3</sup> ×2池=1,030m <sup>3</sup> (60分間)
急速ろ過機	除鉄除マンガン用急速ろ過型 D3.19m×H3.63m 密閉式円筒立型5台 処理能力5,200m <sup>3</sup> /D×5台=26,000m <sup>3</sup> /D ろ過速度650m/D
ろ過ポンプ	φ200×3.65m <sup>3</sup> /分×22m×22kW 水中斜流ポンプ5台
配水池	D35.6m×水深8.0m PC造4池 HWL25.7m LWL17.7m 有効容量8,000m <sup>3</sup> ×4池=32,000m <sup>3</sup> (14.7時間分)
配水ポンプ	φ350×φ250×15.0m <sup>3</sup> /分×49m×185kW 両吸込うず巻ポンプ2台 φ350×φ200×15.0m <sup>3</sup> /分×49m×185kW 両吸込うず巻ポンプ2台 φ350×φ200×15.0m <sup>3</sup> /分×49m×185kW 両吸込うず巻ポンプ2台
次亜塩素素注入機	井水用 油圧ダイヤフラム式定量ポンプ 0.422~2.52ℓ/分×2台 県水用 油圧ダイヤフラム式定量ポンプ 0.047~0.314ℓ/分×2台
次亜塩素素貯留槽	縦型円筒密閉式 φ2,800×2,500H V=15.0m <sup>3</sup> ×2槽

	概	要
電 気 設 備	契約電力 675kW 自家発電機出力6,600V×1,500kVA 交流式発電機 1台 燃料タンク容量950ℓ (1.4時間運転可能) 及び地下燃料タンク容量8,000ℓ (更に12時間運転可能) 無停電電源装置一式	
県水受水流量計	電磁式 FMR204W-500-CR-WD75 口径500mm 流量測定範囲 0~2,000m <sup>3</sup> /h 2003年3月交換	
配水流量計	電磁式 FMR204W-700 口径700mm 流量測定範囲 0~6,000m <sup>3</sup> /h	
緊急遮断弁	<ul style="list-style-type: none"> <li>・ 1号及び2号配水池用 (流出側) φ900mm 電動復帰</li> <li>・ 3号配水池用 (ろ過水流入側) φ600mm 手動復帰</li> <li style="padding-left: 2em;">// (流出側) φ900mm //</li> <li>・ 4号配水池用 (ろ過水流入側) φ600mm //</li> <li style="padding-left: 2em;">// (流出側) φ900mm //</li> </ul>	
応急給水施設	一式	

#### 5. 原市ポンプ場

	概	要
所 在 地	大字原市3420番地4	
敷 地 面 積	2,355.15m <sup>2</sup>	管理棟構造 鉄筋コンクリート 延床面積 128.69m <sup>2</sup>
標 高	13.2m	
受 水 槽	有効容量1,150m <sup>3</sup> ×1池=1,150m <sup>3</sup>	
配水ポンプ	φ150×2.68m <sup>3</sup> /分×55m×50kW タービンポンプ2台	
電 気 設 備	契約電力 16kW 自家発電機出力6,600V×150kVA 交流式発電機 1台 燃料タンク容量480ℓ (10時間運転可能) 無停電電源装置一式	
配水流量計	電磁式 FMR-6WA-250 口径250mm 流量測定範囲 0~800m <sup>3</sup> /h	

# 1. 事 業 報 告



## (1) 概要

### ○ 統括事項

#### ア 給水の状況

本年度末における給水人口は229,567人で、前年度末に比べ50人(0.0%)増加し、給水戸数は103,569戸で、前年度末に比べ1,122戸(1.1%)増加し、本年度の普及率は99.7%でした。

配水量は23,057,280m<sup>3</sup>で、前年度に比べ327,800m<sup>3</sup>(1.4%)減少し、一日最大配水量は12月31日の68,320m<sup>3</sup>でした。

有収水量は21,718,360m<sup>3</sup>で、前年度に比べ299,889m<sup>3</sup>(1.4%)減少し、有収率は94.2%でした。

#### イ 収益的収支の状況

収入は4,124,894,293円で、前年度に比べ18,410,131円(0.4%)減少しました。減少したものは、水道料金41,221,821円(1.1%)、長期前受金戻入13,625,826円(5.1%)、市道復旧費2,424,776円(23.2%)などで、増加したものは、分担金13,270,000円(14.3%)、その他営業収益9,782,678円(249.1%)、その他特別利益9,759,283円(603.2%)などでした。

一方、支出は3,683,266,084円で、前年度に比べ107,734,620円(3.0%)増加しました。増加したものは、動力費41,339,078円(28.6%)、委託料19,769,607円(3.8%)、修繕費4,945,489円(1.8%)などで、減少したものは、減価償却費13,680,929円(1.4%)、支払利息12,855,175円(18.0%)、賃借料7,572,795円(46.9%)などでした。

この結果、441,628,209円の純利益を計上しました。

#### ウ 資本的収支の状況(税込)

収入は300,571,903円で、内訳は企業債176,300,000円、一般会計負担金12,287,000円、分担金102,107,500円、負担金9,877,403円でした。

支出は1,307,837,879円で、内訳は建設改良費811,497,283円及び企業債償還金496,340,596円でした。

なお、翌年度への繰越工事資金3,641,000円を除いた1,010,906,976円の収入不足は、当年度分消費税及び地方消費税資本的収支調整額、繰越工事資金、減債積立金、過年度分損益勘定留保資金で補てんしました。

#### エ 建設改良の状況

配水施設整備では、口径50mmから400mmの配水管を3,526.2m布設し、単口式消火栓を18基設置しました。

浄水施設整備では、平成31年度からの継続事業として東部浄水場着水井・混和池更新工事を行っています。

### ○ 経営指標に関する事項

令和4年度決算における経営成績について、経営の健全性を示す経常収支比率は、有収水量の減少に伴う給水収益の減少及び動力費の増加により前年度比4.15ポイント減の111.68%となり、健全経営の水準とされる100%を上回っています。また、料金水準の妥当性を示す料金回収率は、前年度比5.10ポイント減の104.93%となりますが、事業に必要な費用を給水収益で賄えている状況とされる100%を上回っています。

一方、償却対象資産の減価償却の状況を示す有形固定資産減価償却率は前年度比1.26ポイント増の51.30%、法定耐用年数を経過した管路延長の割合を示す管路経年化率は前年度比1.61ポイント増

の14.97%と施設の老朽化が進んでいるのに対して、当該年度に更新した管路延長の割合を示す管路更新率は前年度比0.09ポイント減の0.58%に留まっています。

## (2) 議会議決事項

### 議決事項

議案番号	件名	提出年月日	議決年月日
第59号	令和3年度上尾市水道事業会計決算の認定について	R4. 8. 30	R4. 9. 30
第80号	令和4年度上尾市水道事業会計補正予算（第1号）	R4. 12. 5	R4. 12. 23
第10号	令和5年度上尾市水道事業会計予算	R5. 2. 17	R5. 3. 22

### 報告事項

報告番号	件名	提出年月日	備考
第3号	令和3年度上尾市水道事業会計予算繰越計算書の報告について	R4. 5. 20	
第4号	令和3年度上尾市水道事業会計継続費繰越計算書の報告について	R4. 5. 20	

## (3) 行政官庁許可事項

本年度において行政官庁に申請し、許可された事項は次のとおりである。

申請年月日	申請先	件名	許可年月日	備考
R4. 5. 6	埼玉県知事	令和4年度公営企業債同意	R4. 8. 24	市第1000-2号
年度内	埼玉県北本県土整備事務所	上水道給水管取り出しのための道路占用許可申請	年度中	22
年度内	国土交通省大宮国道工事事務所大宮出張所	上水道給水管取り出しのための道路占用許可申請	年度中	1
年度内	埼玉県北本県土整備事務所	配水管布設及び消火栓設置工事道路占用許可申請	年度中	1
年度内	国土交通省大宮国道工事事務所大宮出張所	配水管布設及び消火栓設置工事道路占用許可申請	年度中	0

#### (4) 建設改良工事の概況

本年度施工した建設改良工事の主なものは、次のとおりである。

##### ① 建設工事の概況 (1,000万円以上)

(単位：円・税込)

工 事 名	工 事 内 容	請負金額	着手年月日	竣工年月日	備 考
原市地内(県道さいたま菖蒲線、外3路線)配水管布設工事	D I P φ75 17.3m D I P φ100 16.1m D I P φ150 509.9m 仮設給水 275.9m 消火栓 2基	33,924,000	R3. 8. 12	R4. 6. 22	繰越工事 うち仮設給水 1,676,400 うち消火栓 1,496,000
谷津一丁目地内(西宮下中妻線、外7路線)配水管布設工事	D I P φ75 10.6m D I P φ100 271.9m D I P φ150 14.8m D I P φ300 217.7m 仮設給水 493.0m 消火栓 1基	52,445,800	R3. 9. 15	R4. 6. 23	繰越工事 うち仮設給水 4,759,700 うち消火栓 429,000
今泉地内(市道1011号線、外1路線)配水管布設工事	D I P φ75 16.2m D I P φ100 0.8m D I P φ300 46.2m D I P φ350 2.1m D I P φ400 24.3m 仮設給水 83.8m	46,572,900	R3. 10. 11	R4. 5. 24	繰越工事 うち仮設給水 4,359,300

##### ② 改良工事の概況 (1,000万円以上)

(単位：円・税込)

工 事 名	工 事 内 容	請負金額	着手年月日	竣工年月日	備 考
浅間台二丁目地内(市道2017号線、外5路線)配水管布設工事	D I P φ75 31.2m D I P φ100 10.6m D I P φ150 197.7m 仮設給水 113.0m 消火栓 2基	27,071,000	R3. 11. 17	R4. 5. 16	繰越工事 うち仮設給水 654,500 うち消火栓 1,716,000
菅谷地内(市道30453号線、外7路線)配水管布設工事	D I P φ75 43.8m D I P φ100 9.8m D I P φ150 23.5m D I P φ200 0.6m D I P φ350 269.0m 仮設給水 320.5m 消火栓 2基	88,055,000	R4. 5. 11	R5. 1. 24	うち仮設給水 16,929,000 うち消火栓 2,068,000
西貝塚地内(市道40008号線、外1路線)配水管布設工事	D I P φ75 0.4m D I P φ100 1.0m D I P φ150 102.3m 仮設給水 167.0m	14,839,000	R4. 5. 9	R4. 7. 29	うち仮設給水 3,784,000
今泉一丁目地内(市道21060号線、外3路線)配水管布設工事	D I P φ75 5.7m D I P φ100 51.0m D I P φ150 225.5m 仮設給水 274.0m 消火栓 1基	29,634,000	R4. 6. 2	R4. 10. 14	うち仮設給水 3,476,000 うち消火栓 1,001,000
上尾村地内(市道30564号線、外4路線)配水管布設工事	H I V P φ50 1.7m D I P φ75 10.6m D I P φ100 2.2m D I P φ200 9.3m D I P φ250 122.1m 仮設給水 206.5m 消火栓 1基	27,687,000	R4. 6. 2	R4. 10. 26	うち仮設給水 6,952,000 うち消火栓 572,000
戸崎地内(市道1034号線、外2路線)配水管布設工事	D I P φ100 14.5m D I P φ150 289.5m 仮設給水 319.0m 消火栓 1基	32,065,000	R4. 7. 5	R4. 11. 17	うち仮設給水 9,427,000 うち消火栓 473,000
瓦葺地内(市道2046号線、外2路線)配水管布設工事	D I P φ75 60.4m D I P φ100 160.0m 仮設給水 409.0m 消火栓 1基	25,971,000	R4. 8. 17	R5. 1. 4	うち仮設給水 9,988,000 うち消火栓 968,000
泉台二丁目地内(市道1043号線、外1路線)配水管布設工事	D I P φ150 242.9m 仮設給水 279.2m 消火栓 2基	29,953,000	R4. 8. 17	R5. 1. 23	うち仮設給水 3,520,000 うち消火栓 1,683,000

錦町地内(市道30474号線、外3路線) 配水管布設工事	D I P φ 100 16.6m D I P φ 150 9.6m D I P φ 200 344.9m 仮設給水 368.5m 消火栓 1基	54,769,000	R4. 9. 15	R5. 3. 17	うち仮設給水 14,630,000 うち消火栓 1,078,000
本町二丁目地内(県道上尾蓮田線、 外2路線)配水管布設工事	D I P φ 75 8.4m D I P φ 100 14.2m D I P φ 150 2.0m D I P φ 200 45.0m 仮設給水 14.8m	22,066,000	R4. 10. 12	R5. 2. 22	うち仮設給水 1,045,000
4-8 舗装本復旧工事	表層工 2210.4㎡	15,345,000	R4. 8. 17	R4. 11. 15	
4-10 舗装本復旧工事	表層工 2,051.8㎡	12,268,300	R4. 9. 8	R4. 11. 22	
4-11 舗装本復旧工事	表層工 866.0㎡	10,008,900	R4. 10. 6	R4. 12. 16	

③ 保存工事の概況 (300万円以上)

(単位：円・税込)

工 事 名	工 事 内 容	請負金額	着手年月日	竣工年月日	備 考
谷津一丁目地内(西宮下中妻線、外 3路線)給水整備工事	給水整備 φ 25 17件 φ 50 8件 計25件	8,902,300	R3. 12. 23	R4. 6. 23	繰越工事
今泉一丁目地内(市道21060号線、外 1路線)給水整備工事	給水整備 φ 25 12件 φ 50 2件 計14件	4,100,800	R4. 8. 9	R4. 10. 14	
上尾村地内(市道30564号線)給水整備 工事	給水整備 φ 25 10件 φ 50 4件 計14件	5,671,600	R4. 8. 9	R4. 10. 26	
戸崎地内(市道1034号線、外2路線) 給水整備工事	給水整備 φ 25 11件 φ 50 2件 計13件	4,257,000	R4. 9. 6	R4. 11. 17	
瓦葺地内(市道2046号線、外3路線) 給水整備工事	給水整備 φ 25 19件 φ 50 7件 計26件	9,545,800	R4. 11. 1	R5. 1. 4	
錦町地内(市道30474号線、外1路線) 給水整備工事	給水整備 φ 25 6件 φ 50 3件 計 9件	4,100,800	R4. 11. 1	R5. 3. 17	
西部3号井戸水中ポンプ更新工事	西部3号井戸水中ポンプ更新工事	7,095,000	R4. 5. 31	R4. 10. 19	
西部4号井戸水中ポンプ更新工事	西部4号井戸水中ポンプ更新工事	7,143,400	R4. 11. 1	R5. 3. 13	
西部6号井戸水中ポンプ更新工事	西部6号井戸水中ポンプ更新工事	7,047,700	R4. 11. 1	R5. 3. 10	
配補令4-1(瓦葺)配水補助管布設工事	配水補助管布設工事	3,617,900	R4. 6. 7	R4. 8. 19	
配補令4-2(小敷谷)配水補助管布設工事	配水補助管布設工事	6,795,800	R4. 6. 30	R4. 10. 3	
配補令4-3(南)配水補助管布設工事	配水補助管布設工事	3,740,000	R4. 10. 6	R5. 1. 25	
配補令4-4(上野)配水補助管布設工事	配水補助管布設工事	6,578,000	R3. 11. 5	R4. 2. 1	

## (5) 配水管管種別布設状況

(単位 : m)

区分 口径	(1) ダク鋳鉄管 (DIP)				(2) 鋼管			
	令和 3年度末 累 計	令和4年度			令和 3年度末 累 計	令和4年度		
		新 設 撤 去	差引増減	累 計		新 設 撤 去	差引増減	累 計
50mm	683.7		0.0	683.7	36.8		0.0	36.8
75	192,548.7	698.7	264.8	192,813.5	46.9		0.0	46.9
		433.9						
100	281,765.7	747.5	145.1	281,910.8	49.3		0.0	49.3
		602.4						
150	167,349.0	1,666.9	934.9	168,283.9	179.1		0.0	179.1
		732.0						
200	40,509.9	400.4	-300.4	40,209.5	91.8		0.0	91.8
		700.8						
250	32,747.0	122.1	-61.4	32,685.6	74.3		0.0	74.3
		183.5						
300	20,172.4	263.9	215.2	20,387.6	237.8		0.0	237.8
		48.7						
350	18,637.9	271.1	-19.9	18,618.0	45.0		0.0	45.0
		291.0						
400	2,992.2	24.3	-81.1	2,911.1	64.5		0.0	64.5
		105.4						
450	6,327.4		0.0	6,327.4	0.0		0.0	0.0
500	5,999.3		0.0	5,999.3	108.8		0.0	108.8
600	6,662.5		0.0	6,662.5	166.6		0.0	166.6
700	2,215.1		0.0	2,215.1	90.5		0.0	90.5
900	577.2		0.0	577.2	0.0		0.0	0.0
計	779,188.0	4,194.9	1,097.2	780,285.2	1,191.4	0.0	0.0	1,191.4
		3,097.7				0.0		
管種別 (%)	96.2			96.2	0.1			0.1

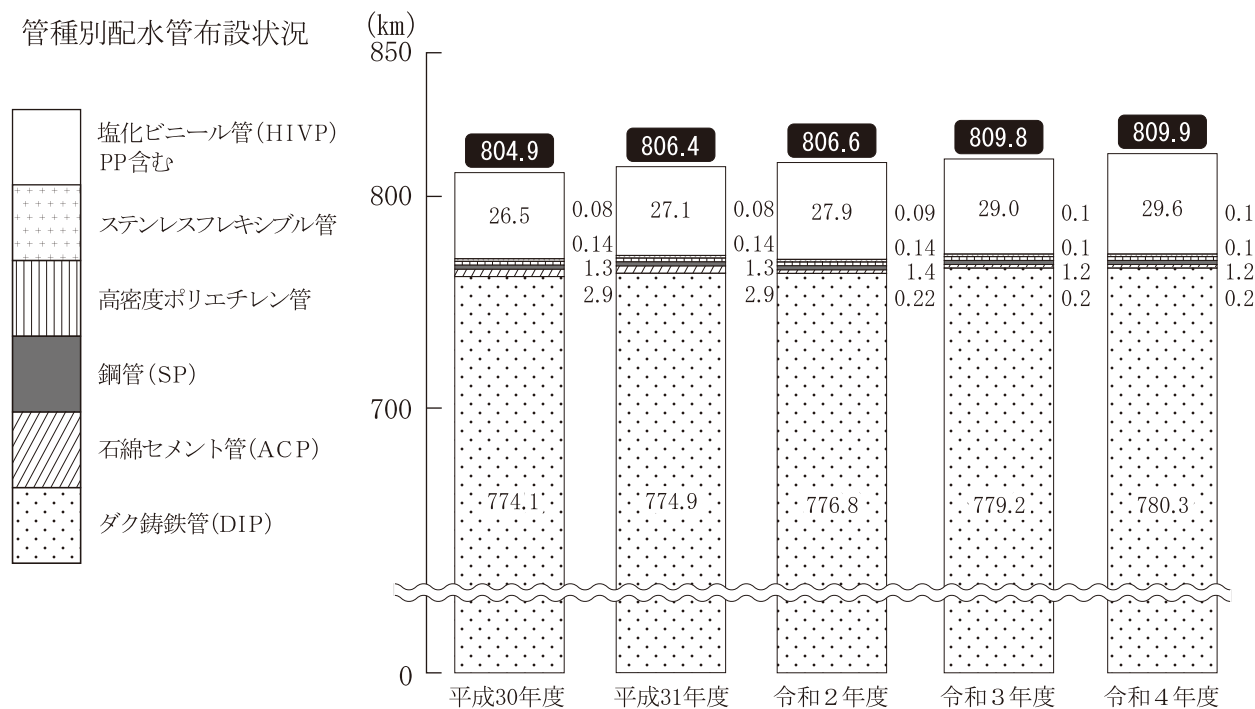
(単位 : m)

区分 口径	(3) 石綿セメント管 (ACP)				(4) 塩化ビニール管 (HIVP) PPを含む			
	令和 3年度末 累 計	令和4年度			令和 3年度末 累 計	令和4年度		
		新 設	差引増減	累 計		新 設	差引増減	累 計
		撤 去				撤 去		
50mm	0.0		0.0	0.0	28,213.5	585.7 13.1	572.6	28,786.1
75	0.0		0.0	0.0	693.9		0.0	693.9
100	115.0		0.0	115.0	84.2		0.0	84.2
150	101.0		0.0	101.0	0.0		0.0	0.0
200	0.0		0.0	0.0	0.0		0.0	0.0
250	0.0		0.0	0.0	0.0		0.0	0.0
300	0.0		0.0	0.0	0.0		0.0	0.0
350	0.0		0.0	0.0	0.0		0.0	0.0
400	0.0		0.0	0.0	0.0		0.0	0.0
450	0.0		0.0	0.0	0.0		0.0	0.0
500	0.0		0.0	0.0	0.0		0.0	0.0
600	0.0		0.0	0.0	0.0		0.0	0.0
700	0.0		0.0	0.0	0.0		0.0	0.0
900	0.0		0.0	0.0	0.0		0.0	0.0
計	216.0	0.0 0.0	0.0	216.0	28,991.6	585.7 13.1	572.6	29,564.2
管種別 (%)	0.0			0.0	3.6			3.6

(単位：m)

区分 口径	(5) 高密度ポリエチレン管				(6) ステンレスフレキシブル管				合計	口径別 比率 (%)
	令和 3年度末 累計	令和4年度			令和 3年度末 累計	令和4年度				
		新設 撤去	差引 増減	累計		新設 撤去	差引 増減	累計		
50mm	0.0		0.0	0.0	3.4		0.0	3.4	29,510.0	3.6
75	0.0		0.0	0.0	0.0		0.0	0.0	193,554.3	23.9
100	0.0		0.0	0.0	4.0		0.0	4.0	282,163.3	34.8
150	0.0		0.0	0.0	0.0		0.0	0.0	168,564.0	20.8
200	0.0		0.0	0.0	27.0		0.0	27.0	40,328.3	5.0
250	137.2		0.0	137.2	0.0		0.0	0.0	32,897.1	4.1
300	0.0		0.0	0.0	53.7		0.0	53.7	20,679.1	2.5
350	0.0		0.0	0.0	0.0		0.0	0.0	18,663.0	2.3
400	0.0		0.0	0.0	0.0		0.0	0.0	2,975.6	0.4
450	0.0		0.0	0.0	0.0		0.0	0.0	6,327.4	0.8
500	0.0		0.0	0.0	0.0		0.0	0.0	6,108.1	0.8
600	0.0		0.0	0.0	0.0		0.0	0.0	6,829.1	0.8
700	0.0		0.0	0.0	0.0		0.0	0.0	2,305.6	0.3
900	0.0		0.0	0.0	0.0		0.0	0.0	577.2	0.1
計	137.2	0.0 0.0	0.0	137.2	88.1	0.0 0.0	0.0	88.1	811,482.1	100.0
管種別 (%)	0.0			0.0	0.0			0.0	100.0	

管種別配水管布設状況



(6) 導水管管種別布設状況 (上段は耐震管布設延長)

(単位 : m)

令和4年度末累計				合計	耐震管比率 (%)
口径	ダク铸铁管 (DIP)	石棉セメント管 (ACP)	鋼管 (SP)		
150mm	(15.6) 297.1	7.0	0.0	(15.6) 304.1	5.1
200mm	(5,833.1) 8,334.5	0.0	44.0	(5,833.1) 8,378.5	69.6
250mm	(2,151.9) 2,681.8	42.0	0.0	(2,151.9) 2,723.8	79.0
300mm	(1,630.7) 1,630.7	0.0	0.0	(1,630.7) 1,630.7	100.0
350mm	(669.5) 2,285.4	0.0	0.0	(669.5) 2,285.4	29.3
400mm	(1,012.0) 1,736.0	0.0	0.0	(1,012.0) 1,736.0	58.3
450mm	(0.0) 15.3	0.0	0.0	(0.0) 15.3	0.0
合計	(11,312.8) 16,980.8	49.0	44.0	(11,312.8) 17,073.8	66.3



## (7) 年度別配水管延長状況（上段は耐震管布設延長）

（単位：m）

年度 口径	平成30年度末	平成31年度末	令和2年度末	令和3年度末	令和4年度末	耐震管比率 (%)
50mm	26,507.7	27,143.8	27,893.1	28,937.4	29,510.0	0.0
75	(54,242.9) 191,233.1	(55,042.4) 191,382.6	(56,200.9) 192,576.8	(57,206.0) 193,289.5	(57,771.0) 193,554.3	29.8
100	(66,775.9) 280,345.5	(68,323.0) 280,837.6	(69,302.4) 281,643.4	(70,200.5) 282,018.2	(70,728.0) 282,163.3	25.1
150	(43,577.6) 169,190.4	(44,754.1) 169,589.1	(46,056.4) 167,329.0	(46,904.1) 167,629.1	(48,556.0) 168,564.0	28.8
200	(16,661.1) 42,054.9	(17,074.6) 41,760.1	(17,329.2) 40,865.6	(17,395.5) 40,628.7	(17,789.4) 40,328.3	44.1
250	(14,610.3) 32,608.1	(14,824.3) 32,620.8	(14,873.5) 32,945.2	(14,890.9) 32,958.5	(15,013.0) 32,897.1	45.6
300	(9,526.8) 20,282.8	(9,526.5) 20,057.5	(9,702.0) 20,086.2	(10,799.4) 20,463.9	(11,017.0) 20,679.1	53.3
350	(11,308.7) 18,316.1	(11,848.1) 18,601.3	(12,101.6) 18,854.8	(12,546.3) 18,682.9	(12,804.2) 18,663.0	68.6
400	(2,424.8) 3,500.0	(2,582.5) 3,498.6	(2,582.5) 3,498.6	(2,346.9) 3,056.7	(2,358.2) 2,975.6	79.3
450	(1,608.2) 6,451.8	(1,608.2) 6,451.8	(1,608.2) 6,451.8	(1,601.5) 6,327.4	(1,601.5) 6,327.4	25.3
500	(2,272.3) 6,156.9	(2,272.3) 6,156.9	(2,272.3) 6,156.9	(2,420.7) 6,108.1	(2,420.7) 6,108.1	39.6
600	(905.0) 5,543.9	(905.0) 5,543.9	(905.0) 5,543.9	(994.9) 6,829.1	(994.9) 6,829.1	14.6
700	(1,181.6) 2,280.2	(1,181.6) 2,280.2	(1,181.6) 2,280.2	(1,069.4) 2,305.6	(1,069.4) 2,305.6	46.4
800						
900	(125.6) 476.6	(125.6) 476.6	(125.6) 476.6	(150.0) 577.2	(150.0) 577.2	26.0
1000						
合計	(225,220.8) 804,948.0	(230,068.2) 806,400.8	(234,241.2) 806,602.1	(238,526.1) 809,812.3	(242,273.3) 811,482.1	29.9

## 2. 業 務 統 計

(1) 給水普及状況

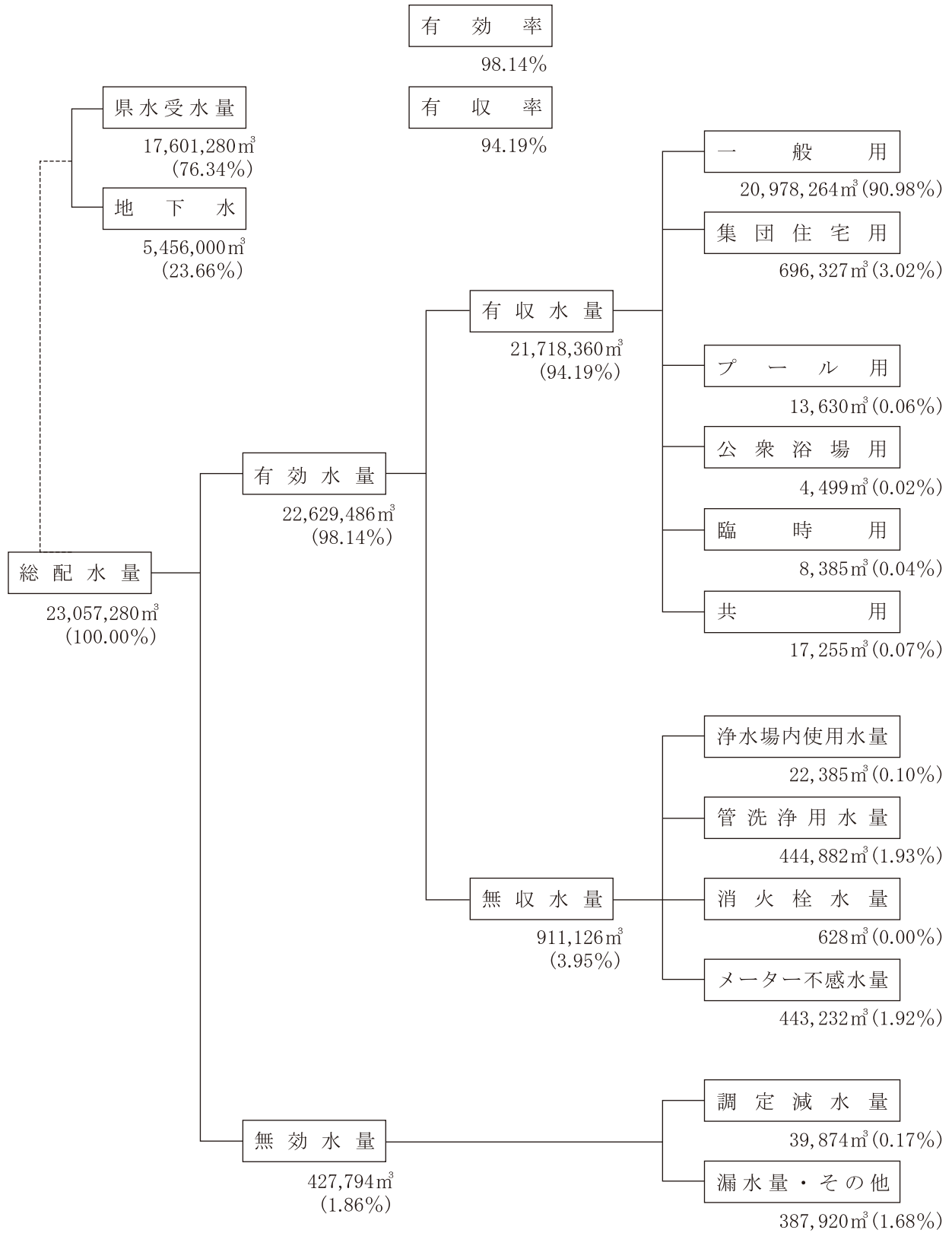
区分 年度	A 行政区域内人口 (人)	行政区域内世帯数 (世帯)	B 給水人口 (人)	給水戸数 (戸)	普及率 (%) B/A
平成25年度	228,176	95,674	227,562	92,049	99.7
平成26年度	227,995	96,567	227,392	93,907	99.7
平成27年度	227,912	97,520	227,490	95,043	99.8
平成28年度	228,124	98,734	227,725	96,480	99.8
平成29年度	228,387	100,103	228,007	97,596	99.8
平成30年度	228,539	101,361	228,165	98,820	99.8
平成31年度	229,037	102,727	228,668	99,799	99.8
令和2年度	229,729	104,404	229,372	101,397	99.8
令和3年度	230,385	105,771	229,809	102,447	99.8
令和4年度	230,273	106,951	229,567	103,569	99.7

※令和4年度から給水戸数の考え方を改めたため、給水人口及び普及率は減少しています。

(2) 配水量及び有収水量状況

区分 年度	年間配水量 ( $\text{m}^3$ )	年間有収水量 ( $\text{m}^3$ )	有収率 (%)	1日最大 配水量 ( $\text{m}^3$ )	1日平均 配水量 ( $\text{m}^3$ )	1人1日 最大配水量 ( $\ell$ )	1人1日 平均配水量 ( $\ell$ )
平成25年度	24,576,530	22,191,955	90.3	74,940	67,333	329	296
平成26年度	24,427,440	21,917,599	89.7	72,840	66,924	320	294
平成27年度	23,839,830	21,670,186	90.9	71,780	65,136	315	286
平成28年度	23,425,390	21,444,087	91.5	70,390	64,179	309	282
平成29年度	23,620,540	21,479,821	90.9	70,570	64,714	310	284
平成30年度	23,510,920	21,460,876	91.3	72,200	64,413	317	282
平成31年度	23,025,060	21,277,866	92.4	69,140	62,910	303	275
令和2年度	23,515,040	21,995,580	93.5	72,110	64,425	315	281
令和3年度	23,385,080	22,018,249	94.2	70,110	64,069	305	279
令和4年度	23,057,280	21,718,360	94.2	68,320	63,171	297	275

### (3) 配水量分析



(4) 浄水場別配水量

区分 年度	配水量 (m <sup>3</sup> )	内 訳		
		西 部 (m <sup>3</sup> )	北 部 (m <sup>3</sup> )	東 部 (m <sup>3</sup> )
平成30年度	23,510,920	1,060,550	7,416,440	15,033,930
平成31年度	23,025,060	1,088,530	7,326,720	14,609,810
令和2年度	23,515,040	1,058,520	7,575,140	14,881,380
令和3年度	23,385,080	1,010,180	7,422,240	14,952,660
令和4年度	23,057,280	960,460	7,324,350	14,772,470
令和4年4月	1,885,880	75,040	605,490	1,205,350
5月	1,944,110	77,930	625,400	1,240,780
6月	1,930,220	86,270	624,210	1,219,740
7月	1,982,510	83,100	629,260	1,270,150
8月	1,953,200	87,960	615,190	1,250,050
9月	1,884,980	84,590	593,850	1,206,540
10月	1,967,730	87,350	617,940	1,262,440
11月	1,879,360	78,590	596,850	1,203,920
12月	1,980,280	79,680	627,370	1,273,230
令和5年1月	1,966,110	69,340	634,080	1,262,690
2月	1,768,000	74,640	556,770	1,136,590
3月	1,914,900	75,970	597,940	1,240,990

(5) 一日最大及び一日最小配水量

区分 年度	配水量 (m <sup>3</sup> )	1 日 最 大		1 日 最 小		1 日 平均 配水量(m <sup>3</sup> )	1 人 1 日 当 り 配 水 量(ℓ)		
		月・日	水量(m <sup>3</sup> )	月・日	水量(m <sup>3</sup> )		最大	最少	平均
平成30年度	23,510,920	7/17	72,200	1/1	58,830	64,413	317	258	282
平成31年度	23,025,060	12/31	69,140	4/30	56,170	62,910	303	246	275
令和2年度	23,515,040	12/31	72,110	4/18	57,390	64,425	315	250	281
令和3年度	23,385,080	6/9	70,110	8/8	58,680	64,069	305	255	279
令和4年度	23,057,280	12/31	68,320	3/25	57,480	63,171	297	250	275
令和4年4月	1,885,880	25	66,840	4	59,540	62,863	291	259	273
5月	1,944,110	29	66,540	21	58,300	62,713	289	253	273
6月	1,930,220	27	68,210	10	59,920	64,341	297	261	280
7月	1,982,510	7	67,050	16	60,530	63,952	291	263	278
8月	1,953,200	1	66,070	13	57,750	63,006	287	251	274
9月	1,884,980	26	65,700	18	57,510	62,833	286	250	273
10月	1,967,730	11	66,130	9	60,660	63,475	287	264	276
11月	1,879,360	16	65,210	26	59,370	62,645	284	258	272
12月	1,980,280	31	68,320	17	60,660	63,880	297	264	278
令和5年1月	1,966,110	25	67,360	1	59,130	63,423	293	257	276
2月	1,768,000	1	65,420	10	60,330	63,143	285	263	275
3月	1,914,900	8	64,910	25	57,480	61,771	283	250	269

(6) 浄水場別受水状況

区分 年度	合 計				西 部 配 水 量 (m <sup>3</sup> )
	A 配 水 量 (m <sup>3</sup> )	内 訳 (m <sup>3</sup> )		B/A × 1 0 0 (%)	
		自 己 水	県 水 B		
平成30年度	23,510,920	5,988,220	17,522,700	74.5	1,060,550
平成31年度	23,025,060	5,426,020	17,599,040	76.4	1,088,530
令和2年度	23,515,040	5,989,000	17,526,040	74.5	1,058,520
令和3年度	23,385,080	5,780,940	17,604,140	75.3	1,010,180
令和4年度	23,057,280	5,456,000	17,601,280	76.3	960,460
令和4年4月	1,885,880	461,420	1,424,460	75.5	75,040
5月	1,944,110	469,400	1,474,710	75.9	77,930
6月	1,930,220	502,290	1,427,930	74.0	86,270
7月	1,982,510	455,570	1,526,940	77.0	83,100
8月	1,953,200	431,170	1,522,030	77.9	87,960
9月	1,884,980	412,100	1,472,880	78.1	84,590
10月	1,967,730	400,460	1,567,270	79.6	87,350
11月	1,879,360	436,500	1,442,860	76.8	78,590
12月	1,980,280	490,610	1,489,670	75.2	79,680
令和5年1月	1,966,110	491,510	1,474,600	75.0	69,340
2月	1,768,000	449,520	1,318,480	74.6	74,640
3月	1,914,900	455,450	1,459,450	76.2	75,970

(7) 浄水場別受水費（消費税抜き）

浄水場 年度	北 部	東 部	合 計	受 水 単 価	受 水 費
	m <sup>3</sup>	m <sup>3</sup>	m <sup>3</sup>	円	円
平成30年度	5,726,950	11,795,750	17,522,700	61.78	1,082,552,409
平成31年度	5,750,660	11,848,380	17,599,040	61.78	1,087,268,692
令和2年度	5,755,860	11,770,180	17,526,040	61.78	1,082,758,754
令和3年度	5,760,300	11,843,840	17,604,140	61.78	1,087,583,771
令和4年度	5,738,040	11,863,240	17,601,280	61.78	1,087,407,081
令和4年4月	454,200	970,260	1,424,460	61.78	88,003,139
5月	486,250	988,460	1,474,710	61.78	91,107,584
6月	453,950	973,980	1,427,930	61.78	88,217,516
7月	495,480	1,031,460	1,526,940	61.78	94,334,353
8月	477,770	1,044,260	1,522,030	61.78	94,031,013
9月	462,400	1,010,480	1,472,880	61.78	90,994,527
10月	516,800	1,050,470	1,567,270	61.78	96,825,941
11月	496,160	946,700	1,442,860	61.78	89,139,891
12月	491,730	997,940	1,489,670	61.78	92,031,813
令和5年1月	488,780	985,820	1,474,600	61.78	91,100,788
2月	437,800	880,680	1,318,480	61.78	81,455,695
3月	476,720	982,730	1,459,450	61.78	90,164,821
1日平均 受水費	15,721	32,502	48,223		2,979,197

北 部				東 部			
A 配水量 (m <sup>3</sup> )	内 訳 (m <sup>3</sup> )		B/A ×100 (%)	A 配水量 (m <sup>3</sup> )	内 訳 (m <sup>3</sup> )		B/A ×100 (%)
	自 己 水	県 水 B			自 己 水	県 水 B	
7,416,440	1,689,490	5,726,950	77.2	15,033,930	3,238,180	11,795,750	78.5
7,326,720	1,576,060	5,750,660	78.5	14,609,810	2,761,430	11,848,380	81.1
7,575,140	1,819,280	5,755,860	76.0	14,881,380	3,111,200	11,770,180	79.1
7,422,240	1,661,940	5,760,300	77.6	14,952,660	3,108,820	11,843,840	79.2
7,324,350	1,586,310	5,738,040	78.3	14,772,470	2,909,230	11,863,240	80.3
605,490	151,290	454,200	75.0	1,205,350	235,090	970,260	80.5
625,400	139,150	486,250	77.8	1,240,780	252,320	988,460	79.7
624,210	170,260	453,950	72.7	1,219,740	245,760	973,980	79.9
629,260	133,780	495,480	78.7	1,270,150	238,690	1,031,460	81.2
615,190	137,420	477,770	77.7	1,250,050	205,790	1,044,260	83.5
593,850	131,450	462,400	77.9	1,206,540	196,060	1,010,480	83.8
617,940	101,140	516,800	83.6	1,262,440	211,970	1,050,470	83.2
596,850	100,690	496,160	83.1	1,203,920	257,220	946,700	78.6
627,370	135,640	491,730	78.4	1,273,230	275,290	997,940	78.4
634,080	145,300	488,780	77.1	1,262,690	276,870	985,820	78.1
556,770	118,970	437,800	78.6	1,136,590	255,910	880,680	77.5
597,940	121,220	476,720	79.7	1,240,990	258,260	982,730	79.2

(8) 使用水量

(単位 : m<sup>3</sup>)

区分 年度	専 用 栓				共 用 栓	計
	一 般 用	集团住宅用	公衆浴場用	臨 時 用		
平成30年度	20,712,701	713,473	6,559	9,211	18,932	21,460,876
平成31年度	20,526,501	714,217	6,850	11,812	18,486	21,277,866
令和2年度	21,233,631	729,849	3,686	13,126	15,288	21,995,580
令和3年度	21,276,498	716,916	3,956	5,032	15,847	22,018,249
令和4年度	20,991,894	696,327	4,499	8,385	17,255	21,718,360
令和4年 4月	1,780,981	53,722	698	977	957	1,837,335
5月	1,830,897	67,495	0	172	1,856	1,900,420
6月	1,762,676	53,183	742	56	1,458	1,818,115
7月	1,675,376	59,675	0	537	1,661	1,737,249
8月	1,757,047	53,655	795	37	1,874	1,813,408
9月	1,726,404	61,052	0	204	1,977	1,789,637
10月	1,812,134	54,208	806	2,224	1,627	1,870,999
11月	1,699,837	61,857	0	236	1,578	1,763,508
12月	1,754,820	52,760	736	3,029	896	1,812,241
令和5年 1月	1,815,926	66,033	0	407	1,398	1,883,764
2月	1,792,588	55,726	722	225	738	1,849,999
3月	1,583,208	56,961	0	281	1,235	1,641,685
構成比(%)	96.66	3.20	0.02	0.04	0.08	100.00

## (9) 用途別・口径別・段階別状況

用途 口径 区分(m <sup>3</sup> )	一般用						
	13mm			20mm			25mm
	調定件数 件	使用水量 m <sup>3</sup>	調定額 円	調定件数 件	使用水量 m <sup>3</sup>	調定額 円	調定件数 件
0～20	60,889	595,541	120,538,258	161,181	1,650,249	329,929,342	1,489
21～40	32,584	950,119	133,200,066	179,411	5,477,685	781,188,971	928
41～60	11,493	555,444	87,167,183	113,917	5,571,774	881,033,537	715
61～100	3,286	236,911	43,297,947	40,069	2,877,674	525,183,769	695
101～200	223	27,299	6,013,744	2,803	334,146	73,001,247	605
201～	12	3,242	867,900	223	95,102	27,630,570	332
計	108,487	2,368,556	391,085,098	497,604	16,006,630	2,617,967,436	4,764

用途 口径 区分(m <sup>3</sup> )	一般用						
	50mm			75mm			100mm
	調定件数 件	使用水量 m <sup>3</sup>	調定額 円	調定件数 件	使用水量 m <sup>3</sup>	調定額 円	調定件数 件
0～20	62	421	964,227	22	43	724,163	1
21～40	24	711	434,643	8	216	286,616	0
41～60	26	1,281	559,717	2	94	78,793	0
61～100	52	4,117	1,505,592	5	361	226,314	4
101～200	79	11,662	3,798,542	10	1,453	655,578	7
201～	527	589,778	193,073,144	338	514,138	174,781,013	90
計	770	607,970	200,335,865	385	516,305	176,752,477	102

用途 口径 区分(m <sup>3</sup> )	集団住宅用			公衆浴場用			臨時用
	調定件数 件	使用水量 m <sup>3</sup>	調定額 円	調定件数 件	使用水量 m <sup>3</sup>	調定額 円	調定件数 件
	0～20	67	845	439,175	0	0	0
21～40	79	2,405	550,605	0	0	0	8
41～60	94	4,837	959,216	0	0	0	4
61～100	233	18,429	3,092,268	0	0	0	1
101～200	488	73,847	10,961,902	0	0	0	6
201～	1,252	595,964	87,173,532	6	4,499	593,868	6
計	2,213	696,327	103,176,698	6	4,499	593,868	74



(2ヵ月・税込)

一般用							
25mm		30mm			40mm		
使用水量 m <sup>3</sup>	調定額 円	調定件数 件	使用水量 m <sup>3</sup>	調定額 円	調定件数 件	使用水量 m <sup>3</sup>	調定額 円
12,522	6,050,165	210	1,670	1,288,408	172	1,420	1,641,860
28,409	6,013,326	168	5,338	1,486,914	144	4,746	1,793,368
35,565	7,161,786	143	7,065	1,733,413	143	6,986	2,206,031
54,276	11,721,270	167	13,252	3,237,674	196	15,391	4,429,744
84,564	20,587,886	189	26,502	6,868,554	337	47,894	13,586,474
119,445	34,523,170	419	192,327	58,204,432	746	403,573	126,368,110
334,781	86,057,603	1,296	246,154	72,819,395	1,738	480,010	150,025,587

一般用							
100mm		150mm			小計		
使用水量 m <sup>3</sup>	調定額 円	調定件数 件	使用水量 m <sup>3</sup>	調定額 円	調定件数 件	使用水量 m <sup>3</sup>	調定額 円
20	59,048	0	0	0	224,026	2,261,886	461,195,471
0	0	0	0	0	213,267	6,467,224	924,403,904
0	0	0	0	0	126,439	6,178,209	979,940,460
291	279,136	0	0	0	44,474	3,202,273	589,881,446
1,067	643,808	0	0	0	4,253	534,587	125,155,833
361,169	122,747,790	12	68,941	24,163,722	2,699	2,347,715	762,359,851
362,547	123,729,782	12	68,941	24,163,722	615,158	20,991,894	3,842,936,965

臨時用		共用			合計		
使用水量 m <sup>3</sup>	調定額 円	調定件数 件	使用水量 m <sup>3</sup>	調定額 円	調定件数 件	使用水量 m <sup>3</sup>	調定額 円
301	208,593	525	1,418	885,720	224,667	2,264,450	462,728,959
225	155,925	30	986	142,890	213,384	6,470,840	925,253,324
202	139,986	33	1,643	249,315	126,570	6,184,891	981,288,977
87	60,291	12	1,053	165,825	44,720	3,221,842	593,199,830
802	555,786	18	2,482	397,980	4,765	611,718	137,071,501
6,768	4,690,224	17	9,673	1,584,825	3,980	2,964,619	856,402,300
8,385	5,810,805	635	17,255	3,426,555	618,086	21,718,360	3,955,944,891

## (10) 用途別使用水量

(税込)

用途区分	調定件数 件/年	構成比 %	使用水量 m <sup>3</sup> /年	構成比 %	1件平均 使用水量 m <sup>3</sup> /2ヵ月	料 金 円/年	構成比 %	1件平均 使用料金 円/2ヵ月
一 般 用	615,158	99.53	20,991,894	96.65	34.12	3,842,936,965	97.13	6,247
集団住宅用	2,213	0.36	696,327	3.21	314.65	103,176,698	2.61	46,623
公衆浴場用	6	0.00	4,499	0.02	749.83	593,868	0.02	98,978
臨 時 用	74	0.01	8,385	0.04	113.31	5,810,805	0.15	78,524
共 用	635	0.10	17,255	0.08	27.17	3,426,555	0.09	5,396
計	618,086	100.00	21,718,360	100.00	35.14	3,955,944,891	100.00	6,400

## (11) 用途・一般用口径別使用水量

(税込)

口 径	調定件数 件/年	構成比 %	使用水量 m <sup>3</sup> /年	構成比 %	1件平均 使用水量 m <sup>3</sup> /2ヵ月	料 金 円/年	構成比 %	1件平均 使用料金 円/2ヵ月
13mm	108,487	17.64	2,368,556	11.28	21.83	391,085,098	10.18	3,605
20mm	497,604	80.89	16,006,630	76.25	32.17	2,617,967,436	68.13	5,261
25mm	4,764	0.77	334,781	1.59	70.27	86,057,603	2.24	18,064
30mm	1,296	0.21	246,154	1.17	189.93	72,819,395	1.89	56,188
40mm	1,738	0.28	480,010	2.29	276.19	150,025,587	3.90	86,321
50mm	770	0.13	607,970	2.90	789.57	200,335,865	5.21	260,176
75mm	385	0.06	516,305	2.46	1,341.05	176,752,477	4.60	459,097
100mm	102	0.02	362,547	1.73	3,554.38	123,729,782	3.22	1,213,037
150mm	12	0.00	68,941	0.33	5,745.08	24,163,722	0.63	2,013,644
計	615,158	100.00	20,991,894	100.00	34.12	3,842,936,965	100.00	6,247

注) (10)(11)の調定件数は、調定が2ヵ月に1回のため、給水戸数×給水月数の約2分の1となる。  
従って、1件平均使用水量の2分の1がおおむね1戸当たりの月平均使用水量となる。

## (12) 給水収益調定額

(単位：円・税込)

区分 年度	専 用 栓				共 用 栓	計
	一 般 用	集団住宅用	公衆浴場用	臨 時 用		
平成30年度	3,747,889,243	103,291,581	850,044	6,267,129	3,578,472	3,861,876,469
平成31年度	3,724,675,841	104,888,981	893,189	8,064,451	3,572,174	3,842,094,636
令和2年度	3,865,504,852	108,080,097	486,552	9,096,318	3,091,330	3,986,259,149
令和3年度	3,887,929,746	106,167,588	522,192	3,487,176	3,183,235	4,001,289,937
令和4年度	3,842,936,965	103,176,698	593,868	5,810,805	3,426,555	3,955,944,891
構成比(%)	97.13	2.61	0.02	0.15	0.09	100.00

## (13) 制度別給水収益

(税込)

制度別 年度	口座振替制		納付制		合計	
	件数(件)	金額(円)	件数(件)	金額(円)	件数(件)	金額(円)
平成30年度	432,393	2,989,300,883	157,069	872,575,586	589,462	3,861,876,469
平成31年度	436,266	2,970,302,242	160,148	871,792,394	596,414	3,842,094,636
令和2年度	437,883	2,836,837,916	165,897	1,149,421,233	603,780	3,986,259,149
令和3年度	447,812	3,079,243,146	163,435	922,046,791	611,247	4,001,289,937
令和4年度	446,900	3,038,508,265	170,224	917,773,054	617,124	3,956,281,319
構成比(%)	72.42	76.80	27.58	23.20	100.00	100.00

## (14) 年度別分担金調定状況

(税込)

口径	1件当たり	平成30年度		平成31年度		令和2年度		令和3年度		令和4年度	
	金額(※1)	件数	金額	件数	金額	件数	金額	件数	金額	件数	金額
mm 13~20	千円 75.6 77.0	件 58	千円 4,385	件 21 26	千円 1,588 2,002	件 58	千円 4,466	件 40	千円 3,080	件 32	千円 2,464
13~20	216.0 220.0	1,189	* 228,690	798 493	* 156,492 102,520	1,104	* 199,210	892	* 178,420	1,205	* 214,335
25	486.0 495.0	19	* 9,126	5 4	* 2,430 1,540	11	* 3,740	9	* 3,575	14	* 4,400
30	756.0 770.0	15	* 3,024	0 2	* 0 1,540	3	* 1,540	1	* 770	3	* 2,310
40	1,512.0 1,540.0	4	* 5,130	4 2	* 4,752 2,420	6	* 8,580	6	* 6,875	5	* 7,700
50	2,592.0 2,640.0	4	* 7,992	0 2	* 0 3,672	2	* 5,060	5	* 11,495	1	* 2,200
75	7,236.0 7,370.0	0	0	0 0	0 0	0	0	0	0	0	0
100	10,800.0 11,000.0	0	0	1 0	9,288 0	0	0	0	0	0	0
150	(※2)	0	0	0	0	0	0	0	0	0	0
合計		1,289	258,347	1,358	288,244	1,184	222,596	953	204,215	1,260	233,409

\*印が付いている金額は、当該口径と同時に申請された他の口径分及び廃止権利使用分等の金額も含まれる。

※1) : 上段 税率8%  
: 下段 税率10%

※2) 1,000万円に市長が別に定める額を加えた額

## (15) 給水工事申請受付状況

(単位：件)

月 区分	4年 4月	5月	6月	7月	8月	9月	10月	11月	12月	5年 1月	2月	3月	合計	比率	月平均	3年度 合計	2年度 合計
新設	86	66	154	174	159	126	100	121	85	59	44	79	1,253	49.2	104	1,106	542
撤去	5	6	6	10	11	8	4	7	17	5	7	9	95	3.7	8	82	76
改造	101	82	94	88	71	91	121	84	122	97	108	140	1,199	47.1	100	1,062	1,026
合計	192	154	254	272	241	225	225	212	224	161	159	228	2,547	100.0	212	2,250	1,644

## (16) 水道メーター

## ① 新規設置 (月別)

(単位：個)

月 口径	4年 4月	5月	6月	7月	8月	9月	10月	11月	12月	5年 1月	2月	3月	合計	比率	月平均
13 mm	0	0	0	0	0	1	0	1	0	0	13	1	16	1.4	1.3
20 mm	78	79	73	130	100	112	120	60	109	79	109	61	1,110	96.9	92.5
25 mm	0	0	2	1	0	0	3	1	0	0	1	1	9	0.8	0.8
30 mm	0	0	0	1	0	0	0	0	0	1	0	0	2	0.2	0.2
40 mm	1	0	0	1	0	0	0	0	2	1	0	0	5	0.4	0.4
50 mm	0	0	0	0	1	0	0	1	0	2	0	0	4	0.3	0.3
75 mm	0	0	0	0	0	0	0	0	0	0	0	0	0	0.0	0.0
100 mm	0	0	0	0	0	0	0	0	0	0	0	0	0	0.0	0.0
150 mm	0	0	0	0	0	0	0	0	0	0	0	0	0	0.0	0.0
合計	79	79	75	133	101	113	123	63	111	83	123	63	1,146	100.0	95.5

## ② 新規設置 (年度別)

(単位：個)

年度 口径	平成30年度	平成31年度	令和2年度	令和3年度	令和4年度	合計	年平均
13 mm	34	14	0	2	16	66	13
20 mm	1,363	1,392	1,292	1,109	1,110	6,266	1,253
25 mm	18	9	12	6	9	54	11
30 mm	2	3	4	1	2	12	2
40 mm	5	5	7	7	5	29	6
50 mm	2	2	1	1	4	10	2
75 mm	0	1	1	0	0	2	0
100 mm	0	1	0	0	0	1	0
150 mm	0	0	0	0	0	0	0
合計	1,424	1,427	1,317	1,126	1,146	6,440	1,287

## ③ 検定満期取替 (年度別)

(単位：個)

年度 口径	平成30年度	平成31年度	令和2年度	令和3年度	令和4年度	合計	年平均
13 mm	1,908	5,444	3,113	3,642	832	14,937	2,987
20 mm	15,419	12,110	11,532	8,926	9,737	57,724	11,545
25 mm	185	150	218	118	59	731	146
30 mm	59	35	93	48	29	264	53
40 mm	67	51	114	64	32	329	66
50 mm	45	41	31	31	7	155	31
75 mm	14	14	13	9	8	58	12
100 mm	0	9	1	0	6	16	3
150 mm	0	0	0	1	1	2	0
合計	17,697	17,854	15,115	12,839	10,711	74,216	14,843

## ④ 不進行取替 (年度別)

(単位:個)

口径	年度	平成30年度	平成31年度	令和2年度	令和3年度	令和4年度	合計
13 mm		0	3	3	0	0	6
20 mm		6	4	3	8	0	21
25 mm		0	0	0	0	0	0
30 mm		0	0	0	0	0	0
40 mm		0	0	0	0	0	0
50 mm		0	0	0	0	0	0
75 mm		0	0	0	0	0	0
100 mm		0	0	0	0	0	0
150 mm		0	0	0	0	0	0
合計		6	7	6	8	0	27

## ⑤ 破損取替 (年度別)

(単位:個)

口径	年度	平成30年度	平成31年度	令和2年度	令和3年度	令和4年度	合計
13 mm		1	1	1	2	0	5
20 mm		0	3	4	5	0	12
25 mm		0	0	0	1	0	1
30 mm		0	0	0	0	0	0
40 mm		0	0	0	0	0	0
50 mm		0	0	0	0	0	0
75 mm		0	0	0	0	0	0
100 mm		0	0	0	0	0	0
150 mm		0	0	0	0	0	0
合計		1	4	5	8	0	18

## ⑥ 設置個数

(単位:個)

口径	13 mm	20 mm	25 mm	30 mm	40 mm	50 mm	75 mm	100 mm	150 mm	合計
東側	8,698	46,271	490	149	271	122	51	13	1	56,066
西側	11,840	40,709	481	183	222	108	41	10	3	53,597
合計	20,538	86,980	971	332	493	230	92	23	4	109,663

注) 区域の設定は、上尾市内のほぼ中心を南北に通る高崎線を境として東西に検針区域を定めている。

## ⑦ 購入

(税抜)

予算区分	口径		13 mm	20 mm	25 mm	30 mm	40 mm	50 mm	75 mm	100 mm	150 mm	合計 (個)	購入金額 (円)
	型式												
3条	機械式	新品	1,021	9,758	63	30	32	2	6	7	1	10,920	27,620,445
	電子式	新品	0	337	4	0	0	3	1	0	0	345	2,522,740
	計		1,021	10,095	67	30	32	5	7	7	1	11,265	30,143,185
4条	機械式	新品	16	1,110	9	2	5	4	0	0	0	1,146	2,791,020
	電子式	新品	0	96	0	0	0	0	0	0	0	96	648,880
	計		16	1,206	9	2	5	4	0	0	0	1,242	3,439,900
R4年度合計			1,037	11,301	76	32	37	9	8	6	1	12,507	33,583,085
R3年度合計			3,057	11,133	54	20	37	18	8	6	1	14,334	35,467,630
R2年度合計			2,023	13,047	218	83	104	30	10	0	0	15,515	37,793,690

## (17) 給水協議申請受付状況

(単位：件)

年度	水道メーター5個 または5m <sup>3</sup> 未満	10未満	20未満	50未満	50以上	合計
30	14	67	25	6	5	117
31	12	58	22	2	0	94
2	11	48	15	3	0	77
3	17	37	19	14	0	87
4	16	52	23	12	1	104

## (18) 受水槽設置状況

受水槽設置状況

(単位：基)

有効容量	年度	平成29	平成30	平成31	令和2	令和3	令和4	累計	小規模	簡易 専用	合計 (基)	構成比 (%)
		年度	年度	年度	年度	年度	年度					
0m <sup>3</sup> を超え 2m <sup>3</sup> 以下		444	1	0	1	-7	9	448	448	0	1,024	75.29
2m <sup>3</sup> を超え 4m <sup>3</sup> 以下		218	-2	0	1	-2	2	217	217	0		
4m <sup>3</sup> を超え 6m <sup>3</sup> 以下		169	0	1	2	1	0	173	173	0		
6m <sup>3</sup> を超え 8m <sup>3</sup> 以下		123	0	0	0	-2	-1	120	120	0		
8m <sup>3</sup> を超え 10m <sup>3</sup> 以下		62	1	1	2	0	0	66	66	0		
10m <sup>3</sup> を超え 15m <sup>3</sup> 以下		98	10	0	0	2	2	112	0	112	336	24.71
15m <sup>3</sup> を超え 20m <sup>3</sup> 以下		66	-7	0	0	1	1	61	0	61		
20m <sup>3</sup> を超え 100m <sup>3</sup> 未満		158	-3	3	2	-2	-3	155	0	155		
100m <sup>3</sup> 以上		9	0	0	1	0	-2	8	0	8		
総合計		1,347	0	5	9	-9	8	1,360	1,024	336	1,360	100.00

100m<sup>3</sup>以上の受水槽概要

	業 種	メーター口径	容 量	有 効 容 量	設置年月日
1	金属製品製造業	100 mm	315 m <sup>3</sup>	280 m <sup>3</sup>	S57. 3. 16
2	百貨店	150 mm	120 m <sup>3</sup>	100 m <sup>3</sup>	S58. 8. 1
3	集団住宅	150 mm	226 m <sup>3</sup>	208 m <sup>3</sup>	S58. 8. 1
4	百貨店	150 mm	270 m <sup>3</sup>	230 m <sup>3</sup>	S62. 9. 14
5	百貨店	100 mm	160 m <sup>3</sup>	142 m <sup>3</sup>	H12. 10. 11
6	集団住宅	150 mm	180 m <sup>3</sup>	158 m <sup>3</sup>	H15. 8. 11
7	病院	100 mm	297 m <sup>3</sup>	250 m <sup>3</sup>	H24. 5. 18
8	商業施設	100 mm	145 m <sup>3</sup>	116 m <sup>3</sup>	H25. 3. 1
9	集団住宅	100 mm	136 m <sup>3</sup>	108 m <sup>3</sup>	H25. 3. 13
10	商業施設	100 mm	135 m <sup>3</sup>	100 m <sup>3</sup>	R2. 9. 29

## (19) 諸届出状況

(単位：件)

種別	平成30年度		平成31年度		令和2年度		令和3年度		令和4年度	
	年	月平均	年	月平均	年	月平均	年	月平均	年	月平均
使用	13,890	1,158	13,623	1,135	13,830	1,153	13,784	1,149	13,880	1,157
中止	13,576	1,131	13,319	1,110	13,386	1,116	13,274	1,106	13,342	1,112
停水処分	400	33	509	42	495	41	445	37	424	35
停水解除	139	12	462	39	454	38	399	33	379	32

## (20) 検針件数

年度	検針件数 (件)	
		うち閉栓件数
平成30年度	628,365	43,940
平成31年度	634,251	42,905
令和2年度	641,687	42,958
令和3年度	647,510	41,446
令和4年度	652,815	39,642

## (21) 漏水発生状況

施工年度別給水装置漏水発生件数													
施工年度	水栓番号	給水 件数	漏水件数			千分率			10	20	30	40(件)	
			東	西	計	東	西	計					
施工年度不明	水栓番号不明					0.00	0.00	0.00					
昭和39年度	1～709	350	4	2	6	11.43	5.71	17.14					
昭和40年度	710～1,832	689	7	4	11	10.16	5.81	15.97					
昭和41年度	1,833～3,304	948	7	5	12	7.38	5.27	12.66					
昭和42年度	3,305～5,427	1,334	11	7	18	8.25	5.25	13.49					
昭和43年度	5,428～7,263	1,218	7	20	27	5.75	16.42	22.17					
昭和44年度	7,264～9,058	1,150	9	1	10	7.83	0.87	8.70					
昭和45年度	9,059～12,269	2,456	10	14	24	4.07	5.70	9.77					
昭和46年度	12,270～15,752	2,562	16	15	31	6.25	5.85	12.10					
昭和47年度	15,753～18,421	1,873	9	10	19	4.81	5.34	10.14					
昭和48年度	18,422～20,676	1,678	15	15	30	8.94	8.94	17.88					
昭和49年度	20,677～22,649	1,559	14	9	23	8.98	5.77	14.75					
昭和50年度	22,650～24,880	1,860	12	14	26	6.45	7.53	13.98					
昭和51年度	24,881～26,850	1,591	17	12	29	10.69	7.54	18.23					
昭和52年度	26,851～28,896	1,637	16	14	30	9.77	8.55	18.33					
昭和53年度	28,897～31,610	2,278	14	12	26	6.15	5.27	11.41					
昭和54年度	31,611～33,422	1,582	9	5	14	5.69	3.16	8.85					
昭和55年度	33,423～35,215	1,571	2	4	6	1.27	2.55	3.82					
昭和56年度	35,216～36,668	2,763	4	3	7	1.45	1.09	2.53					
昭和57年度	36,669～38,235	3,227	1	10	11	0.31	3.10	3.41					
昭和58年度	38,236～40,052	1,494	9	14	23	6.02	9.37	15.39					
昭和59年度	40,053～41,609	1,337	1	2	3	0.75	1.50	2.24					
昭和60年度	41,610～42,948	1,190	1	2	3	0.84	1.68	2.52					
昭和61年度	42,949～44,440	1,305	3	1	4	2.30	0.77	3.07					
昭和62年度	44,441～46,781	2,067	3	1	4	1.45	0.48	1.94					
昭和63年度	46,782～48,954	1,961	2	0	2	1.02	0.00	1.02					
平成元年度	48,955～50,718	1,563	0	2	2	0.00	1.28	1.28					
平成2年度	50,719～52,589	1,703	3	1	4	1.76	0.59	2.35					
平成3年度	52,590～54,284	1,557	1	1	2	0.64	0.64	1.28					
平成4年度	54,285～56,800	2,293	0	1	1	0.00	0.44	0.44					
平成5年度	56,801～58,000 200,001～201,180	2,289	0	1	1	0.00	0.44	0.44					
平成6年度	201,181～203,167	1,926	0	0	0	0.00	0.00	0.00					
平成7年度	203,168～204,891	1,664	0	0	0	0.00	0.00	0.00					
平成8年度	204,892～206,689	1,731	1	0	1	0.58	0.00	0.58					
平成9年度	206,690～208,345	1,610	0	1	1	0.00	0.62	0.62					
平成10年度	208,346～209,889	1,514	0	3	3	0.00	1.98	1.98					
平成11年度	209,890～211,554	1,637	1	0	1	0.61	0.00	0.61					
平成12年度	211,555～213,055	1,483	0	0	0	0.00	0.00	0.00					
平成13年度	213,056～214,489	1,412	0	0	0	0.00	0.00	0.00					
平成14年度	214,490～216,062	1,563	1	1	2	0.64	0.64	1.28					
平成15年度	216,063～218,146	2,055	1	0	1	0.49	0.00	0.49					
平成16年度	218,147～220,046	1,888	1	0	1	0.53	0.00	0.53					
平成17年度	220,047～221,904	1,844	0	0	0	0.00	0.00	0.00					
平成18年度	221,905～223,525	1,611	0	0	0	0.00	0.00	0.00					
平成19年度	223,526～225,020	1,488	0	0	0	0.00	0.00	0.00					
平成20年度	225,021～226,574	1,546	0	0	0	0.00	0.00	0.00					
平成21年度	226,575～227,841	1,259	0	0	0	0.00	0.00	0.00					
平成22年度	227,842～229,337	1,490	0	0	0	0.00	0.00	0.00					
平成23年度	229,338～230,670	1,327	0	0	0	0.00	0.00	0.00					
平成24年度	230,671～232,273	1,600	0	1	1	0.00	0.63	0.63					
平成25年度	232,274～233,776	1,499	1	0	1	0.67	0.00	0.67					
平成26年度	233,777～235,113	1,334	0	0	0	0.00	0.00	0.00					
平成27年度	235,114～236,567	1,438	0	0	0	0.00	0.00	0.00					
平成28年度	236,568～237,824	1,257	0	0	0	0.00	0.00	0.00					
平成29年度	237,825～239,263	1,431	1	0	1	0.70	0.00	0.70					
平成30年度	239,264～240,577	1,307	0	0	0	0.00	0.00	0.00					
平成31年度	240,578～241,727	1,147	0	0	0	0.00	0.00	0.00					
令和2年度	241,728～242,778	1,044	0	0	0	0.00	0.00	0.00					
令和3年度	242,779～243,829	1,047	0	1	1	0.00	0.96	0.96					
令和4年度	243,830～244,939	1,108	0	0	0	0.00	0.00	0.00					
合計		94,345	214	209	423	2.27	2.22	4.48					



(22) 漏水調査状況

年度	調査方法	調査延長	発見件数			調査区域	円 委託金額	m <sup>3</sup> /年 推定漏水 防水水量
			配水管	給水管	合計			
平成 30 年度	漏水チェック 東側検針時チェック 西側検針時チェック 路面音聴調査 漏水調査 (戸別音聴調査) (相関調査)	41,600戸/月 38,500戸/月 10,122戸 96箇所	偶数月 奇数月 0	80	80	漏水点検器を使い、メーターに約3秒あて積分率で集計し、漏水している可能性がある箇所を抽出する。 有収率低下に伴い、管口径300mm以上の大口径管路を路面音聴調査する。 漏水点検による積分率で抽出したデータを基に、戸別音聴調査及び特定確認調査 国道及びJR横断管等の相関式漏水調査器による漏水確認調査 漏水が特定できない場合の調査(平日調査待機体制)	8,310,640 22,655,014	427,225
	地上漏水確認調査	365日	1	457	458	漏水発生箇所確認市内全域(365日24時間漏水調査待機体制)	51,719,040	
	計		1	537	538		82,684,694	
平成 31 年度	漏水チェック 東側検針時チェック 西側検針時チェック 路面音聴調査 漏水調査 (戸別音聴調査) (相関調査)	43,000戸/月 39,600戸/月 10,860戸 100箇所	偶数月 奇数月 0	54	54	漏水点検器を使い、メーターに約3秒あて積分率で集計し、漏水している可能性がある箇所を抽出する。 有収率低下に伴い、管口径300mm以上の大口径管路を路面音聴調査する。 漏水点検による積分率で抽出したデータを基に、戸別音聴調査及び特定確認調査 国道及びJR横断管等の相関式漏水調査器による漏水確認調査 漏水が特定できない場合の調査(平日調査待機体制)	8,686,941 22,778,267	210,693
	地上漏水確認調査	365日	1	427	428	漏水発生箇所確認市内全域(365日24時間漏水調査待機体制)	52,616,480	
	計		1	481	482		84,081,688	
令和 2 年度	漏水チェック 東側検針時点検 西側検針時点検 路面音聴調査 漏水調査 (戸別音聴調査) (相関調査)	42,700戸/月 39,800戸/月 10,868戸 100箇所	偶数月 奇数月 0	35	35	漏水点検器を使い、メーターに約3秒あて積分率で集計し、漏水している可能性がある箇所を抽出する。 有収率低下に伴い、管口径300mm以上の大口径管路を路面音聴調査する。 漏水点検による積分率で抽出したデータを基に、戸別音聴調査及び特定確認調査 国道及びJR横断管等の相関式漏水調査器による漏水確認調査 漏水が特定できない場合の調査(平日調査待機体制)	8,721,748 21,442,808	116,972
	地上漏水確認調査	365日	1	451	452	漏水発生箇所確認市内全域(365日24時間漏水調査待機体制)	53,199,300	
	計		1	486	487		83,363,856	

年度	調査方法	調査延長	発見件数			調査区域	円 委託金額	m <sup>3</sup> /年 推定漏水 防水水量
			配水管	給水管	合計			
令和3年度	漏水チェック 東側検針時点検 西側検針時点検	43,100戸/月 40,100戸/月	偶数月 奇数月			漏水点検器を使い、メーターに約3秒あて積分率で集計し、漏水している可能性がある箇所を抽出する。	8,792,113	509,674
	路面音聴調査		0	50	50	有収率低下に伴い、管口径300mm以上の大口径管路を路面音調調査する。	21,391,395	
	漏水調査 (戸別音聴調査) (相関調査)	10,305戸 102箇所				漏水点検による積分率で抽出したデータを基に、戸別音聴調査及び特定確認調査国道及びJR横断管等の相関式漏水調査器による漏水確認調査漏水が特定できない場合の調査(平日調査待機体制)	54,112,300	
	地上漏水確認調査	365日	2	393	395	漏水発生箇所確認市内全域(365日24時間漏水調査待機体制)		
	計		2	443	445		84,295,808	
令和4年度	漏水チェック 東側検針時点検 西側検針時点検	43,400戸/月 40,500戸/月	偶数月 奇数月			漏水点検器を使い、メーターに約3秒あて積分率で集計し、漏水している可能性がある箇所を抽出する。	8,866,842	291,541
	路面音聴調査		0	28	28	有収率低下に伴い、管口径300mm以上の大口径管路を路面音調調査する。	20,623,186	
	漏水調査 (戸別音聴調査) (相関調査)	10,586戸 127所				漏水点検による積分率で抽出したデータを基に、戸別音聴調査及び特定確認調査国道及びJR横断管等の相関式漏水調査器による漏水確認調査漏水が特定できない場合の調査(平日調査待機体制)	54,847,100	
	地上漏水確認調査	365日	6	395	401	漏水発生箇所確認市内全域(365日24時間漏水調査待機体制)		
	計		6	423	429		84,337,128	

### (23) 漏水修繕件数(市負担分)

年度	配水管	給水管						総合計	有収率
		公道	私道	宅地内	合計	給水戸数	給水管漏水率		
平成30年度	1	133	174	230	537	98,820	0.54%	538	91.2%
平成31年度	1	121	128	232	481	99,799	0.48%	482	92.4%
令和2年度	1	128	128	230	486	101,397	0.48%	487	93.5%
令和3年度	2	102	124	217	443	102,447	0.43%	445	94.1%
令和4年度	6	106	127	190	423	103,569	0.41%	429	94.1%

(24) 月別給水装置等漏水修繕箇所（道路・宅地）集計表

月	4月		5月		6月		7月		8月		9月		10月		11月		12月		1月		2月		3月		3年度計			
場所 箇所	道	宅	道	宅	道	宅	道	宅	道	宅	道	宅	道	宅	道	宅	道	宅	道	宅	道	宅	道	宅	道	宅	道	宅
PP縦割	5	1	5	3	3	0	10	7	13	7	9	1	5	5	8	1	2	4	4	2	3	2	3	4	70	37		
PP横割	0	0	3	0	5	2	4	3	6	2	4	4	10	2	7	3	7	4	12	3	4	1	2	2	64	26		
溶着抜け	0	0	0	0	0	0	0	0	0	0	0	1	1	0	0	0	0	1	2	1	0	0	0	0	3	3		
溶着亀裂	0	0	0	0	0	1	1	0	3	0	0	0	0	0	0	0	0	0	1	2	1	0	0	0	6	3		
冷間抜け	0	0	0	0	0	0	0	0	0	0	2	1	0	3	0	2	3	4	2	1	1	2	1	0	9	13		
冷間亀裂	6	2	4	2	4	2	2	5	5	3	3	3	1	7	7	7	18	6	7	5	6	6	5	2	68	50		
バルブ漏水	0	4	0	4	0	2	0	7	0	7	0	4	0	4	0	3	0	1	0	3	0	1	0	6	0	46		
止水栓漏水	0	0	0	0	1	0	0	0	0	0	1	2	0	0	0	0	1	1	1	1	0	0	0	2	4	6		
MC締過	0	0	0	0	0	0	1	0	1	1	0	0	2	0	0	2	3	3	1	0	1	0	0	0	9	6		
小計	11	7	12	9	13	7	18	22	28	20	19	16	19	21	22	18	34	24	30	18	16	12	11	16	233	190		
合計	18		21		20		40		48		35		40		40		58		48		28		27		423			

(25) 次亜塩素酸ナトリウム購入状況

年度	区分	合計 (kg)	西部 (kg)	北部 (kg)	東部 (kg)
平成30年度		634,440	24,740	214,040	395,660
平成31年度		606,880	27,890	202,980	376,010
令和2年度		674,640	26,860	220,380	427,400
令和3年度		666,090	25,600	210,930	429,560
令和4年度		659,370	27,310	205,640	426,420
令和4年4月		50,630	1,770	18,030	30,830
5月		59,600	1,720	18,090	39,790
6月		50,090	2,130	18,090	29,870
7月		60,250	2,390	16,920	40,940
8月		56,240	3,650	19,860	32,730
9月		36,890	2,240	14,810	19,840
10月		46,910	2,140	14,810	29,960
11月		62,700	2,860	19,970	39,870
12月		55,070	1,530	11,980	41,560
令和5年1月		61,570	2,220	19,680	39,670
2月		46,560	2,090	14,780	29,690
3月		72,860	2,570	18,620	51,670

## (26) 電力使用量及び電力料金

### ① 配水関係

年 度	区 分		中 央		西 部	
	小	計	中	央	西	部
	電力使用量 (kWh)	電力料金 (円)	電力使用量 (kWh)	電力料金 (円)	電力使用量 (kWh)	電力料金 (円)
平成30年度	4,951,177	99,108,304	537,625	11,230,381	364,787	7,676,816
平成31年度	4,849,118	97,512,354	532,191	11,136,587	381,872	7,950,995
令和2年度	5,058,992	91,682,860	555,009	10,695,323	367,160	7,054,454
令和3年度	4,990,718	100,076,420	603,613	12,633,567	363,366	7,631,897
令和4年度	4,742,033	133,102,452	492,650	14,402,191	364,565	10,564,621
令和4年4月	396,518	9,431,383	39,447	1,001,614	28,945	712,582
5月	384,378	9,222,403	33,286	888,090	27,814	696,152
6月	403,087	9,908,164	36,975	995,527	29,726	759,570
7月	411,999	10,721,076	44,096	1,208,131	31,332	826,670
8月	409,399	11,115,551	46,775	1,323,710	33,448	928,586
9月	396,970	11,353,472	40,567	1,236,288	33,544	967,145
10月	370,815	10,891,170	32,319	1,037,060	30,668	920,680
11月	390,159	11,847,384	36,950	1,204,844	31,977	991,615
12月	383,319	12,453,197	41,838	1,415,266	29,715	985,130
令和5年1月	408,219	13,289,884	46,020	1,507,130	30,594	1,028,798
2月	406,408	12,200,542	52,466	1,560,937	29,272	915,560
3月	380,762	10,668,226	41,911	1,023,594	27,530	832,133
1カ月平均	395,169	11,091,871	41,054	1,200,182	30,380	880,385

### ② 取水関係

年 度	区 分		中 央 系		西 部 系	
	小	計	中	央	西	部
	電力使用量 (kWh)	電力料金 (円)	電力使用量 (kWh)	電力料金 (円)	電力使用量 (kWh)	電力料金 (円)
平成30年度	2,144,271	43,634,839	482,241	9,556,490	127,529	4,166,488
平成31年度	2,034,316	41,824,916	473,268	9,402,753	143,389	4,417,417
令和2年度	2,269,053	41,091,903	533,905	9,288,981	135,347	4,027,367
令和3年度	2,228,274	45,082,018	551,486	10,716,918	129,931	4,196,829
令和4年度	2,156,966	53,913,026	551,908	13,227,371	134,622	4,937,870
令和4年4月	177,264	4,190,110	45,382	1,032,735	9,588	363,148
5月	177,805	4,324,815	44,135	1,034,341	9,947	375,205
6月	194,037	4,689,860	47,897	1,119,579	10,808	394,678
7月	192,257	4,996,188	47,545	1,202,031	11,828	437,814
8月	174,060	4,871,242	42,524	1,154,245	14,580	519,915
9月	171,224	4,809,052	38,996	1,072,176	12,928	481,338
10月	161,857	4,468,974	39,436	1,049,250	12,709	464,966
11月	172,690	4,597,843	45,219	1,154,444	11,981	441,898
12月	164,318	4,412,493	47,020	1,194,362	10,319	405,065
令和5年1月	192,148	5,031,601	51,748	1,299,150	10,523	409,583
2月	191,593	3,799,343	50,999	957,466	9,718	329,901
3月	187,713	3,721,505	51,007	957,592	9,693	314,359
1カ月平均	179,747	4,492,752	45,992	1,102,280	11,219	411,489

(税抜)

北 部		東 部		原市ポンプ場	
電力使用量 (kWh)	電力料金 (円)	電力使用量 (kWh)	電力料金 (円)	電力使用量 (kWh)	電力料金 (円)
1,619,416	31,384,117	2,323,900	46,871,265	105,449	1,945,725
1,533,121	30,152,820	2,295,155	46,315,302	106,779	1,956,650
1,615,150	28,517,477	2,416,138	43,671,421	105,535	1,744,185
1,580,345	30,861,844	2,335,677	46,962,622	107,717	1,986,490
1,517,951	41,548,462	2,259,039	63,734,591	107,828	2,852,587
132,559	3,057,043	186,628	4,462,045	8,939	198,099
130,029	3,008,630	184,562	4,438,743	8,687	190,788
134,169	3,214,682	193,135	4,730,012	9,082	208,373
137,309	3,442,659	190,241	5,023,205	9,021	220,411
129,830	3,466,186	189,999	5,161,125	9,347	235,944
128,000	3,594,972	185,632	5,305,874	9,227	249,193
119,676	3,448,789	179,398	5,243,867	8,754	240,774
119,676	3,573,170	192,600	5,821,027	8,956	256,728
112,589	3,613,926	190,414	6,169,654	8,763	269,221
125,859	4,028,443	196,378	6,436,899	9,368	288,614
131,853	3,900,287	183,404	5,555,320	9,413	268,438
116,402	3,199,675	186,648	5,386,820	8,271	226,004
126,496	3,462,371	188,253	5,311,215	8,986	237,715

(税抜)

北 部 系		東 部 系		水質モニター		配水と取水の合計	
電力使用量 (kWh)	電力料金 (円)	電力使用量 (kWh)	電力料金 (円)	電力使用量 (kWh)	電力料金 (円)	電力使用量 (kWh)	電力料金 (円)
986,886	19,196,631	541,648	10,552,887	5,967	162,343	7,095,448	142,743,143
932,766	18,331,410	478,151	9,514,851	6,742	158,485	6,883,434	139,337,270
1,056,021	18,247,836	536,419	9,371,850	7,361	155,869	7,328,045	132,774,763
955,919	18,715,578	583,466	11,277,379	7,472	175,314	7,218,992	145,158,438
905,334	22,179,499	557,695	13,361,767	7,407	206,519	6,898,999	187,015,478
78,652	1,784,577	43,090	994,511	552	15,139	573,782	13,621,493
78,514	1,852,154	44,678	1,048,192	531	14,923	562,183	13,547,218
86,207	2,023,967	48,604	1,136,840	521	14,796	597,124	14,598,024
85,285	2,141,562	47,085	1,199,605	514	15,176	604,256	15,717,264
72,631	1,994,036	43,792	1,186,937	533	16,109	583,459	15,986,793
80,279	2,176,443	38,504	1,063,383	517	15,712	568,194	16,162,524
70,292	1,903,397	38,889	1,035,286	531	16,075	532,672	15,360,144
67,754	1,784,263	47,234	1,201,915	502	15,323	562,849	16,445,227
59,828	1,608,595	46,595	1,187,752	556	16,719	547,637	16,865,690
77,574	2,001,906	51,306	1,292,165	997	28,797	600,367	18,321,485
79,456	1,537,993	50,471	952,480	949	21,503	598,001	15,999,885
68,862	1,370,606	57,447	1,062,701	704	16,247	568,475	14,389,731
75,445	1,848,291	46,475	1,113,480	617	17,209	574,917	15,584,623

## (27) 水質検査結果

### ① 水道法に基づく水質基準（浄水51項目）

検査項目	区分	水道法に基づく水質基準	場所	西部浄水場系	
			名称	西上尾第一団地下水質モニター	
	泉水・地下水混合水	浄水	最大値	最小値	平均値
	水温	℃	23.7	11.2	17.8
1	一般細菌	集落数が100以下(1ml中)	0	0	0
2	大腸菌	検出されないこと	不検出		
3	カドミウム及びその化合物	0.003mg/L以下	0.0003未満	0.0003未満	0.0003未満
4	水銀及びその化合物	0.0005mg/L以下	0.00005未満	0.00005未満	0.00005未満
5	セレン及びその化合物	0.01mg/L以下	0.001未満	0.001未満	0.001未満
6	鉛及びその化合物	0.01mg/L以下	0.001未満	0.001未満	0.001未満
7	ヒ素及びその化合物	0.01mg/L以下	0.001	0.001未満	0.001未満
8	六価クロム化合物	0.02mg/L以下	0.002未満	0.002未満	0.002未満
9	亜硝酸態窒素	0.04mg/L以下	0.004未満	0.004未満	0.004未満
10	シアン化物イオン及び塩化シアン	0.01mg/L以下	0.001未満	0.001未満	0.001未満
11	硝酸態窒素及び亜硝酸態窒素	10mg/L以下	1.2	0.6	0.9
12	フッ素及びその化合物	0.8mg/L以下	0.11	0.07	0.09
13	ホウ素及びその化合物	1.0mg/L以下	0.04	0.02	0.03
14	四塩化炭素	0.002mg/L以下	0.0002未満	0.0002未満	0.0002未満
15	1,4-ジオキサン	0.05mg/L以下	0.005未満	0.005未満	0.005未満
16	シス-1,2-ジクロロエチレン及びトランス-1,2-ジクロロエチレン	0.04mg/L以下	0.0002未満	0.0002未満	0.0002未満
17	ジクロロメタン	0.02mg/L以下	0.0002未満	0.0002未満	0.0002未満
18	テトラクロロエチレン	0.01mg/L以下	0.0002未満	0.0002未満	0.0002未満
19	トリクロロエチレン	0.01mg/L以下	0.0002未満	0.0002未満	0.0002未満
20	ベンゼン	0.01mg/L以下	0.0002未満	0.0002未満	0.0002未満
21	塩素酸	0.6mg/L以下	0.10	0.06未満	0.06未満
22	クロロ酢酸	0.02mg/L以下	0.002未満	0.002未満	0.002未満
23	クロロホルム	0.06mg/L以下	0.019	0.009	0.014
24	ジクロロ酢酸	0.03mg/L以下	0.008	0.004	0.007
25	ジブromクロロメタン	0.1mg/L以下	0.010	0.006	0.009
26	臭素酸	0.01mg/L以下	0.001未満	0.001未満	0.001未満
27	総トリハロメタン	0.1mg/L以下	0.043	0.023	0.034
28	トリクロロ酢酸	0.03mg/L以下	0.011	0.007	0.009
29	ブロモジクロロメタン	0.03mg/L以下	0.013	0.008	0.011
30	ブロモホルム	0.09mg/L以下	0.002	0.001未満	0.001
31	ホルムアルデヒド	0.08mg/L以下	0.008未満	0.008未満	0.008未満
32	亜鉛及びその化合物	1.0mg/L以下	0.01未満	0.01未満	0.01未満
33	アルミニウム及びその化合物	0.2mg/L以下	0.02未満	0.02未満	0.02未満
34	鉄及びその化合物	0.3mg/L以下	0.03未満	0.03未満	0.03未満
35	銅及びその化合物	1.0mg/L以下	0.01未満	0.01未満	0.01未満
36	ナトリウム及びその化合物	200mg/L以下	16.3	12.5	14.3
37	マンガン及びその化合物	0.05mg/L以下	0.005未満	0.005未満	0.005未満
38	塩化物イオン	200mg/L以下	17.9	10.7	14.1
39	カルシウム、マグネシウム等（硬度）	300mg/L以下	80	67	73
40	蒸発残留物	500mg/L以下	163	130	149
41	陰イオン界面活性剤	0.2mg/L以下	0.02未満	0.02未満	0.02未満
42	ジェオスミン	0.00001mg/L以下	0.000001	0.000001未満	0.000001未満
43	2-メチルイソボルネオール	0.00001mg/L以下	0.000001	0.000001未満	0.000001未満
44	非イオン界面活性剤	0.02mg/L以下	0.002	0.002未満	0.002未満
45	フェノール類	0.005mg/L以下	0.0005未満	0.0005未満	0.0005未満
46	有機物（全有機炭素(TOC)の量）	3mg/L以下	0.9	0.7	0.8
47	pH値	5.8以上8.6以下	7.6	7.4	7.5
48	味	異常でないこと	異常なし		
49	臭気	異常でないこと	異常なし		
50	色度	5度以下	0.5	0.5未満	0.5未満
51	濁度	2度以下	0.1未満	0.1未満	0.1未満
	残留塩素	給水栓で0.1mg/L以上	1.1	0.8	0.9
自主検査	電気伝導率	μS/cm	235	197	218
	アルカリ度	mg/L	69.2	59.3	63.9

備考) 残留塩素は、衛生上必要な措置として、給水栓における水が遊離残留塩素を0.1mg/L以上保持するように塩素消毒をすることが水道法施行規則で規定されている。

[\*1]年32回の内訳（8回＝上下水道部自己検査、24回＝委託検査）

[\*2]年12回の内訳（8回＝上下水道部自己検査、4回＝委託検査）

場所	北部浄水場系		場所	東部浄水場系		回数/年
名称	戸崎団地自治会館		名称	かわらぶき公園		
最大値	最小値	平均値	最大値	最小値	平均値	
27.3	10.7	19.0	26.2	9.4	17.5	32[*1]
0	0	0	0	0	0	12[*2]
不検出			不検出			12[*2]
0.0003未満	0.0003未満	0.0003未満	0.0003未満	0.0003未満	0.0003未満	4
0.00005未満	0.00005未満	0.00005未満	0.00005未満	0.00005未満	0.00005未満	4
0.001未満	0.001未満	0.001未満	0.001未満	0.001未満	0.001未満	4
0.001未満	0.001未満	0.001未満	0.001未満	0.001未満	0.001未満	4
0.001	0.001未満	0.001未満	0.001未満	0.001未満	0.001未満	4
0.002未満	0.002未満	0.002未満	0.002未満	0.002未満	0.002未満	4
0.004未満	0.004未満	0.004未満	0.004未満	0.004未満	0.004未満	4
0.001未満	0.001未満	0.001未満	0.001未満	0.001未満	0.001未満	4
1.6	0.8	1.2	2.0	0.8	1.3	12[*2]
0.12	0.07	0.09	0.13	0.06	0.10	12[*2]
0.05	0.03	0.04	0.07	0.03	0.05	4
0.0002未満	0.0002未満	0.0002未満	0.0002未満	0.0002未満	0.0002未満	4
0.005未満	0.005未満	0.005未満	0.005未満	0.005未満	0.005未満	4
0.0002未満	0.0002未満	0.0002未満	0.0002未満	0.0002未満	0.0002未満	4
0.0002未満	0.0002未満	0.0002未満	0.0002未満	0.0002未満	0.0002未満	4
0.0002未満	0.0002未満	0.0002未満	0.0002未満	0.0002未満	0.0002未満	4
0.0002未満	0.0002未満	0.0002未満	0.0002未満	0.0002未満	0.0002未満	4
0.0002未満	0.0002未満	0.0002未満	0.0002未満	0.0002未満	0.0002未満	4
0.07	0.06未満	0.06未満	0.06	0.06未満	0.06未満	12[*2]
0.002未満	0.002未満	0.002未満	0.003	0.002未満	0.002未満	4
0.018	0.006	0.011	0.025	0.007	0.014	4
0.009	0.004	0.007	0.014	0.006	0.009	4
0.012	0.009	0.011	0.007	0.002	0.004	4
0.001未満	0.001未満	0.001未満	0.001未満	0.001未満	0.001未満	4
0.049	0.025	0.037	0.041	0.018	0.027	4
0.009	0.005	0.007	0.016	0.006	0.011	4
0.016	0.009	0.012	0.011	0.007	0.009	4
0.002	0.002	0.002	0.001未満	0.001未満	0.001未満	4
0.008未満	0.008未満	0.008未満	0.008未満	0.008未満	0.008未満	4
0.01未満	0.01未満	0.01未満	0.01未満	0.01未満	0.01未満	4
0.02	0.02未満	0.02未満	0.02未満	0.02未満	0.02未満	4
0.03未満	0.03未満	0.03未満	0.03未満	0.03未満	0.03未満	4
0.01未満	0.01未満	0.01未満	0.01未満	0.01未満	0.01未満	4
17.4	12.7	14.8	20.6	12.7	16.7	4
0.005未満	0.005未満	0.005未満	0.005未満	0.005未満	0.005未満	4
21.7	11.5	16.5	26.0	14.6	20.8	12[*2]
85	66	75	83	42	65	12[*2]
163	129	148	177	105	148	12[*2]
0.02未満	0.02未満	0.02未満	0.02未満	0.02未満	0.02未満	4
0.000002	0.000001未満	0.000001未満	0.000002	0.000001未満	0.000001未満	24
0.000002	0.000001未満	0.000001未満	0.000002	0.000001未満	0.000001未満	24
0.002未満	0.002未満	0.002未満	0.005	0.002未満	0.002未満	4
0.0005未満	0.0005未満	0.0005未満	0.0005未満	0.0005未満	0.0005未満	4
1.0	0.8	0.9	1.1	0.7	0.9	12[*2]
7.6	7.4	7.5	7.4	7.3	7.4	12[*2]
異常なし			異常なし			12[*2]
異常なし			異常なし			12[*2]
1.1	0.5未満	0.5未満	0.7	0.5未満	0.5未満	12[*2]
0.1未満	0.1未満	0.1未満	0.1未満	0.1未満	0.1未満	12[*2]
1.0	0.7	0.8	0.9	0.8	0.9	12[*2]
258	197	229	284	158	223	12[*2]
66.2	51.5	57.3	46.0	29.3	38.7	12[*2]

② 原水水質検査 (39項目)

原 水 水 質		中央配水場系原水 井戸7本			西部	
検 査 項 目	水 質 基 準	最 大 値	最 小 値	平 均 値	最 大 値	
	水温	℃	18.9	16.4	17.7	17.9
1	一般細菌	集落数が100以下(1ml中)	0	0	0	0
2	大腸菌	検出されないこと	不検出			
3	カドミウム及びその化合物	0.003mg/L以下	0.0003未満	0.0003未満	0.0003未満	0.0003未満
4	水銀及びその化合物	0.0005mg/L以下	0.00005未満	0.00005未満	0.00005未満	0.00005未満
5	セレン及びその化合物	0.01mg/L以下	0.001未満	0.001未満	0.001未満	0.001未満
6	鉛及びその化合物	0.01mg/L以下	0.001未満	0.001未満	0.001未満	0.001未満
7	ヒ素及びその化合物	0.01mg/L以下	0.001	0.001未満	0.001未満	0.003
8	六価クロム化合物	0.02mg/L以下	0.002未満	0.002未満	0.002未満	0.002未満
9	亜硝酸態窒素	0.04mg/L以下	0.004未満	0.004未満	0.004未満	0.006
10	シアン化物イオン及び塩化シアン	0.01mg/L以下	0.001未満	0.001未満	0.001未満	0.001未満
11	硝酸態窒素及び亜硝酸態窒素	10mg/L以下	0.02未満	0.02未満	0.02未満	1.22
12	フッ素及びその化合物	0.8mg/L以下	0.07	0.05未満	0.05未満	0.10
13	ホウ素及びその化合物	1.0mg/L以下	0.04	0.02未満	0.02	0.02
14	四塩化炭素	0.002mg/L以下	0.0002未満	0.0002未満	0.0002未満	0.0002未満
15	1,4-ジオキサン	0.05mg/L以下	0.005未満	0.005未満	0.005未満	0.005未満
16	シス-1,2-ジクロロエチレン及びトランス-1,2-ジクロロエチレン	0.04mg/L以下	0.0002未満	0.0002未満	0.0002未満	0.0002未満
17	ジクロロメタン	0.02mg/L以下	0.0002未満	0.0002未満	0.0002未満	0.0002未満
18	テトラクロロエチレン	0.01mg/L以下	0.0002未満	0.0002未満	0.0002未満	0.0002未満
19	トリクロロエチレン	0.01mg/L以下	0.0002未満	0.0002未満	0.0002未満	0.0002未満
20	ベンゼン	0.01mg/L以下	0.0002未満	0.0002未満	0.0002未満	0.0002未満
※	塩素酸	0.6mg/L以下	※	※	※	※
※	クロロ酢酸	0.02mg/L以下	※	※	※	※
※	クロロホルム	0.06mg/L以下	※	※	※	※
※	ジクロロ酢酸	0.03mg/L以下	※	※	※	※
※	ジブロモクロロメタン	0.1mg/L以下	※	※	※	※
※	臭素酸	0.01mg/L以下	※	※	※	※
※	総トリハロメタン	0.1mg/L以下	※	※	※	※
※	トリクロロ酢酸	0.03mg/L以下	※	※	※	※
※	ブロモジクロロメタン	0.03mg/L以下	※	※	※	※
※	ブロモホルム	0.09mg/L以下	※	※	※	※
※	ホルムアルデヒド	0.08mg/L以下	※	※	※	※
21	亜鉛及びその化合物	1.0mg/L以下	0.01未満	0.01未満	0.01未満	0.01未満
22	アルミニウム及びその化合物	0.2mg/L以下	0.02未満	0.02未満	0.02未満	0.02未満
23	鉄及びその化合物	0.3mg/L以下	0.33	0.09	0.18	0.31
24	銅及びその化合物	1.0mg/L以下	0.01未満	0.01未満	0.01未満	0.01未満
25	ナトリウム及びその化合物	200mg/L以下	35.2	9.3	23.3	14.8
26	マンガン及びその化合物	0.05mg/L以下	0.277	0.049	0.149	0.247
27	塩化物イオン	200mg/L以下	13.6	3.6	8.1	8.5
28	カルシウム、マグネシウム等 (硬度)	300mg/L以下	84.0	49.0	66.9	77.0
29	蒸発残留物	500mg/L以下	206	160	184	155
30	陰イオン界面活性剤	0.2mg/L以下	0.02未満	0.02未満	0.02未満	0.02未満
31	ジェオスミン	0.00001mg/L以下	0.000001未満	0.000001未満	0.000001未満	0.000001未満
32	2-メチルイソボルネオール	0.00001mg/L以下	0.000001未満	0.000001未満	0.000001未満	0.000001未満
33	非イオン界面活性剤	0.02mg/L以下	0.002未満	0.002未満	0.002未満	0.005
34	フェノール類	0.005mg/L以下	0.0005未満	0.0005未満	0.0005未満	0.0005未満
35	有機物(全有機炭素(TOC)の量)	3mg/L以下	1.4	0.9	1.1	0.9
36	pH値	5.8以上8.6以下	8.1	7.8	8.0	8.0
※	味	異常でないこと	※			
37	臭気	異常でないこと	異常なし			
38	色度	5度以下	8.9	3.3	6.0	6.9
39	濁度	2度以下	0.1未満	0.1未満	0.1未満	0.2
自主 検査	嫌気性芽胞菌	検出されないこと	不検出			
	アルカリ度	mg/L	120	97	111	110
	アンモニア態窒素	mg/L	1.80	0.61	1.11	0.75

備考) 水質基準は浄水のみ適用される。

※印が付いている項目は、原水のため消毒副生成物(塩素酸からホルムアルデヒドまで)および味は検査を省略。

東部浄水場系2号井戸については、令和4年5月11日「東部2号井戸掘替更新工事」着工に伴い、1年を通して水温・一般細菌・大腸菌・嫌気性芽胞菌・アンモニア態窒素の検査を1回実施したのみとなり、その他の項目については実施しなかった。



浄水場系原水 井戸 6 本		北部浄水場系原水 井戸 11 本			東部浄水場系原水 井戸 6 本			回数/年
最 小 値	平 均 値	最 大 値	最 小 値	平 均 値	最 大 値	最 小 値	平 均 値	
16.1	16.7	20.2	16.7	18.1	22.7	18.7	19.7	4
0	0	0	0	0	0	0	0	4
不検出		不検出			不検出			4
0.0003未満	0.0003未満	0.0003未満	0.0003未満	0.0003未満	0.0003未満	0.0003未満	0.0003未満	1
0.00005未満	0.00005未満	0.00005未満	0.00005未満	0.00005未満	0.00005未満	0.00005未満	0.00005未満	1
0.001未満	0.001未満	0.001未満	0.001未満	0.001未満	0.001未満	0.001未満	0.001未満	1
0.001未満	0.001未満	0.001未満	0.001未満	0.001未満	0.001未満	0.001未満	0.001未満	1
0.001未満	0.002	0.007	0.001未満	0.002	0.002	0.001未満	0.001未満	1
0.002未満	0.002未満	0.002未満	0.002未満	0.002未満	0.002未満	0.002未満	0.002未満	1
0.004未満	0.004未満	0.004未満	0.004未満	0.004未満	0.004未満	0.004未満	0.004未満	1
0.001未満	0.001未満	0.001未満	0.001未満	0.001未満	0.001未満	0.001未満	0.001未満	1
0.02未満	0.24	0.02未満	0.02未満	0.02未満	0.02未満	0.02未満	0.02未満	1
0.05未満	0.05未満	0.09	0.05未満	0.05未満	0.09	0.05未満	0.05未満	1
0.02未満	0.02未満	0.04	0.02未満	0.02未満	0.04	0.03	0.04	1
0.0002未満	0.0002未満	0.0002未満	0.0002未満	0.0002未満	0.0002未満	0.0002未満	0.0002未満	1
0.005未満	0.005未満	0.005未満	0.005未満	0.005未満	0.005未満	0.005未満	0.005未満	1
0.0002未満	0.0002未満	0.0002未満	0.0002未満	0.0002未満	0.0002未満	0.0002未満	0.0002未満	1
0.0002未満	0.0002未満	0.0002未満	0.0002未満	0.0002未満	0.0002未満	0.0002未満	0.0002未満	1
0.0002未満	0.0002未満	0.0002未満	0.0002未満	0.0002未満	0.0002未満	0.0002未満	0.0002未満	1
0.0002未満	0.0002未満	0.0002未満	0.0002未満	0.0002未満	0.0002未満	0.0002未満	0.0002未満	1
0.0002未満	0.0002未満	0.0002未満	0.0002未満	0.0002未満	0.0002未満	0.0002未満	0.0002未満	1
※	※	※	※	※	※	※	※	※
※	※	※	※	※	※	※	※	※
※	※	※	※	※	※	※	※	※
※	※	※	※	※	※	※	※	※
※	※	※	※	※	※	※	※	※
※	※	※	※	※	※	※	※	※
※	※	※	※	※	※	※	※	※
※	※	※	※	※	※	※	※	※
※	※	※	※	※	※	※	※	※
0.01未満	0.01未満	0.01未満	0.01未満	0.01未満	0.01未満	0.01未満	0.01未満	1
0.02未満	0.02未満	0.02未満	0.02未満	0.02未満	0.02未満	0.02未満	0.02未満	1
0.09	0.22	0.69	0.12	0.37	0.23	0.08	0.17	1
0.01未満	0.01未満	0.01未満	0.01未満	0.01未満	0.01未満	0.01未満	0.01未満	1
8.4	11.7	33.1	10.8	16.8	50.9	24.0	39.7	1
0.097	0.170	0.392	0.208	0.284	0.254	0.105	0.188	1
1.8	3.9	7.0	1.5	3.2	57.8	2.6	33.7	1
60.0	69.7	77.0	59.0	68.4	102.0	44.0	69.8	1
117	140	210	135	157	285	162	236	1
0.02未満	0.02未満	0.02未満	0.02未満	0.02未満	0.02未満	0.02未満	0.02未満	1
0.000001未満	0.000001未満	0.000001未満	0.000001未満	0.000001未満	0.000001未満	0.000001未満	0.000001未満	1
0.000001未満	0.000001未満	0.000001未満	0.000001未満	0.000001未満	0.000001未満	0.000001未満	0.000001未満	1
0.002未満	0.002未満	0.002未満	0.002未満	0.002未満	0.002未満	0.002未満	0.002未満	1
0.0005未満	0.0005未満	0.0005未満	0.0005未満	0.0005未満	0.0005未満	0.0005未満	0.0005未満	1
0.2未満	0.6	2.1	0.4	0.8	1.3	1.0	1.1	1
7.6	7.8	8.0	7.5	7.8	8.0	7.8	7.9	1
※		※		※		※		※
異常なし		異常なし			異常なし			1
1.9	4.7	12.4	3.7	7.6	8.2	6.3	7.4	1
0.1未満	0.1未満	0.4	0.1未満	0.1	0.1	0.1未満	0.1未満	1
不検出		不検出			不検出			4
59	91	150	88	106	130	100	118	1
0.03	0.56	1.80	0.27	0.90	1.80	0.62	1.39	4

③ 水質管理目標設定項目

検査機関 株式会社総合環境分析

検査項目	区分	採水地点	西上尾第一団地 水質モニター	戸崎団地自治会館	かわらぶき公園
		採水年月日 目標値	令和4年6月28日	令和4年6月28日	令和4年6月28日
1	アンチモン及びその化合物	0.02mg/L以下	0.002未満	0.002未満	0.002未満
2	ウラン及びその化合物	* 0.002mg/L以下	0.0002未満	0.0002未満	0.0002未満
3	ニッケル及びその化合物	0.02mg/L以下	0.002未満	0.002未満	0.002未満
4	1,2-ジクロロエタン	0.004mg/L以下	0.0004未満	0.0004未満	0.0004未満
5	トルエン	0.4mg/L以下	0.04未満	0.04未満	0.04未満
6	フタル酸ジ(2-エチルヘキシル)	0.08mg/L以下	0.008未満	0.008未満	0.008未満
7	亜塩素酸	0.6mg/L以下	0.06未満	0.06未満	0.06未満
8	二酸化塩素	0.6mg/L以下	—	—	—
9	ジクロロアセトニトリル	* 0.01mg/L以下	0.002	0.002	0.003
10	抱水クロラール	* 0.02mg/L以下	0.006	0.005	0.006
11	農薬類	検出値と目標値の比 の和として、1以下	1以下	1以下	1以下
12	残留塩素	1mg/L以下	0.8	0.8	0.9
13	カルシウム、マグネシウム等(硬度)	10mg/L以上 100mg/L以下	69	70	58
14	マンガン及びその化合物	0.01mg/L以下	0.001	0.001	0.004
15	遊離炭酸	20mg/L以下	4	4	3
16	1,1,1-トリクロロエタン	0.3mg/L以下	0.03未満	0.03未満	0.03未満
17	メチル-tert-ブチルエーテル	0.02mg/L以下	0.002未満	0.002未満	0.002未満
18	有機物等(過マンガン酸カリウム消費量)	3mg/L以下	0.9	1.7	1.6
19	臭気強度 (TON)	3以下	1未満	1未満	1未満
20	蒸発残留物	30mg/L以上 200mg/L以下	130	121	134
21	濁度	1 度以下	0.1未満	0.1未満	0.1未満
22	pH値	7.5程度	7.5	7.6	7.4
23	腐食性 (ランゲリア指数)	-1程度以上とし 極力0に近づける	-1.2	-1.1	-1.5
24	従属栄養細菌	* 2000個/mL以下	0	4	4
25	1,1-ジクロロエチレン	0.1mg/L以下	0.01未満	0.01未満	0.01未満
26	アルミニウム及びその化合物	0.1mg/L以下	0.01未満	0.02	0.01未満
27	ペルフルオロオクタンスルホン酸 (PFOS) 及びペルフルオロオクタン酸 (PFOA)	*0.00005mg/L以下	0.000005未満	0.000005未満	0.000005未満

備考) 水質管理目標設定項目は、水質基準項目ではないが、水道水質管理上留意すべき項目のこと。

\* 印が付いている目標値は暫定。

— がついている項目は、消毒剤として二酸化塩素を使用していないため検査を省略。

農薬類については、管理農薬105項目を自主的に検査し、全て定量下限値未満であった。

④ 要検討項目 ダイオキシン類

検査機関 株式会社総合環境分析

検査項目	目標値	採水地点	西部浄水場 着水井	北部浄水場 着水井	東部浄水場 着水井
		採水日	令和4年7月25日	令和4年7月20日	令和4年7月21日
ダイオキシン類	* 1pg-TEQ/L以下	検査結果(pg-TEQ/L)	0.0034	0.0035	0.0037

備考) 要検討項目とは、毒性評価が定まらないことや、浄水中の存在量が不明等の理由から水質基準項目、水質管理目標設定項目に分類できない項目のこと。  
 1pg-TEQ/Lは、毒性等量として1L中に1兆分の1g含まれていることを示す。  
 \*印が付いている目標値は暫定。

(28) 年度別水質に関する問い合わせ件数

年度別	総数	内 容 別						地 域 別						浄水場別		
		濁水・赤水	白濁水	異臭水	砂類	異物	その他	上尾	平方	原市	大石	上平	大谷	西部浄水場	北部浄水場	東部浄水場
平成30年	29	6	0	12	0	4	7	8	1	8	9	3	0	4	6	19
平成31年	31	12	0	5	1	5	8	12	0	8	3	3	5	1	7	23
令和2年	28	3	1	14	0	4	6	11	0	4	8	3	2	1	6	21
令和3年	37	6	1	11	0	8	11	18	1	6	9	1	3	1	9	28
令和4年	35	9	1	4	0	7	14	9	1	8	9	5	3	2	9	24
内訳																
4月	1	1								1						1
5月	0															
6月	1						1						1		1	
7月	1					1					1				1	
8月	4	1		1		2				1	2	1			1	3
9月	3					3		2			1				1	2
10月	3	2					1			2		1				3
11月	2					1	1				1	1		1		1
12月	3	1		1			1			1	1	1			1	2
1月	7	3					4	3			2	1	1		2	5
2月	8	1	1	1			5	3	1	3			1	1	1	6
3月	2			1			1	1			1				1	1
	35	9	1	4	0	7	14	9	1	8	9	5	3	2	9	24
		主 要 因														
平成30年	29	カルキ臭、油様臭など味や臭気に関するもの12件 給水管の老朽化による赤水に関するもの6件														
平成31年	31	給水管の老朽化による赤水に関するもの12件 カルキ臭、油様臭など味や臭気に関するもの5件														
令和2年	28	カルキ臭、油様臭など味や臭気に関するもの14件														
令和3年	37	カルキ臭、油様臭など味や臭気に関するもの11件 蛇口のパッキン不良など黒い異物によるもの6件														
令和4年	35	給水管の老朽化による鉄さびに関するもの3件 カルキ臭、油様臭など味や臭気に関するもの4件														

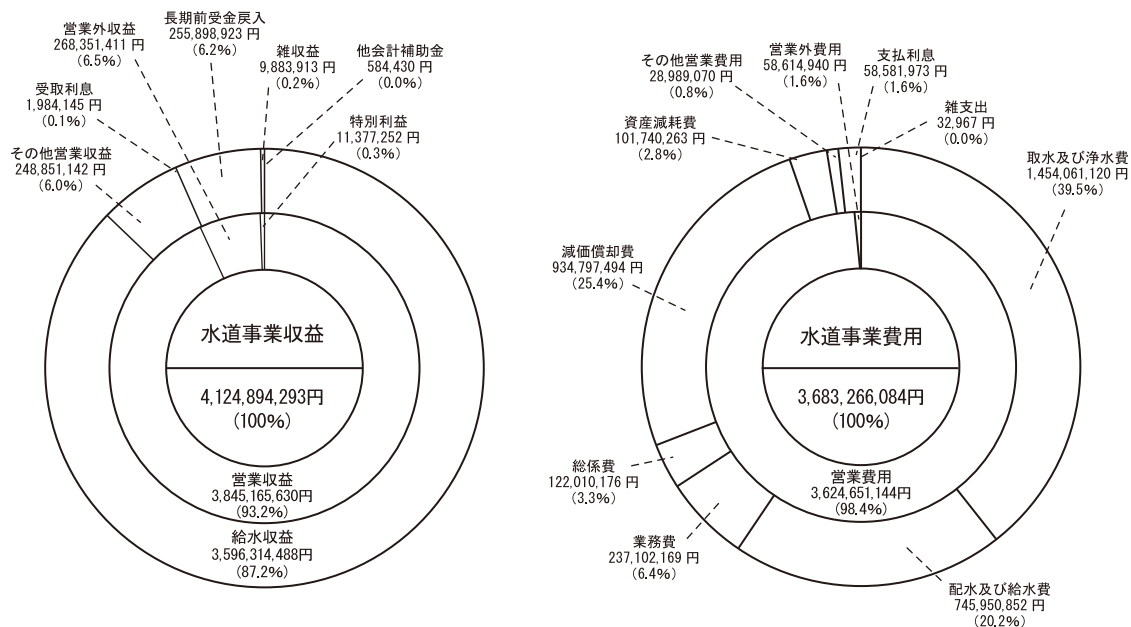
## (29) 主要業務委託一覧

(税込)

項目	区分	委託内容	委託先	履行開始年月日	
				委託金額(円)	
検針・徴収業務		給水区域内における水道使用者の量水器検針及び調定事務・収納業務・滞納整理業務・開閉栓業務及び窓口業務(長期継続契約)	(株)サイタマ・ユウセイ	令和2年4月1日	
				153,087,000	
漏水修繕待機		指定工事店へ1日当たり2店舗を割り当てて修繕依頼	上尾市管工事業(協)	令和4年4月1日	
				60,808,000	
除草作業		各浄水場の除草	公益社団法人 上尾市シルバー人材センター	令和4年5月24日	
				7,909,110	
警備業務		上尾市水道部庁舎の警備業務(長期継続契約)	ニッソウ管理(株)上尾支店	令和2年4月1日	
				16,908,408	
漏水調査		給水区域内における給・配水管の漏水調査及び路面音聴調査業務	(株)ウォーターサポート	令和4年4月1日	
				29,700,000	
管洗浄業務		配水管洗浄業務	(1) (株)サンスイ北関東支店	令和4年4月1日	
				26,950,000	
				(2) 上尾市管工事業(協)	令和4年4月1日
				9,196,000	
			(3) (株)ウォーターサポート	令和4年5月9日	
				10,890,000	
			(4) (株)サンスイ北関東支店	令和4年7月5日	
				22,220,000	
浄水場業務委託		浄水場運転監視及び保守点検業務(長期継続契約)	日本環境クリアー(株)	令和2年4月1日	
				346,995,000	
水質検査業務		水質検査・総合管理業務	(株)総合環境分析埼玉営業所	令和4年4月1日	
				13,775,300	

## 3. 財 務

(1) 収益費用構成図



(2) 貸借対照表図

(単位：円)

資産	固定資産 (82.9%)	有形固定資産 (82.9%)	土地	1,746,084,620 ( 5.7%)	負債 (32.1%)	固定負債 (8.2%)	企業債	2,227,168,516 ( 7.2%)				
			建物	457,539,771 ( 1.5%)			退職給付引当金	315,473,650 ( 1.0%)				
			構築物	21,345,873,376 ( 69.1%)		流動負債	繰延収益		6,227,315,613 (20.2%)			
							資本 (67.9%)	資本金	17,461,192,604 (56.5%)			
									剰余金 (11.4%)	資本剰余金	1,049,983,815 ( 3.4%)	
											利益剰余金	2,467,217,612 ( 8.0%)
									機械及び装置	1,338,433,533 ( 4.3%)	流動資産	5,270,867,151 (17.1%)
			工具器具及び備品	14,224,252 ( 0.0%)		資産合計	30,878,692,975 ( 100%)					
			リース資産	0 ( 0.0%)		負債・資本合計	30,878,692,975 (100%)					
			建設仮勘定	702,455,372 ( 2.3%)								
	無形固定資産	1,552,900 ( 0.0%)										
	投資	1,662,000 ( 0.0%)										

## (3) 損益計算書

科 目	年 度	平成30年度		平成31年度	
		金 額 (円)	構成比 (%)	金 額 (円)	構成比 (%)
水道事業収益					
営業収益		3,839,533,207	93.3	3,796,786,229	91.6
給水収益		3,575,811,547	86.9	3,535,548,973	85.3
その他営業収益		263,721,660	6.4	261,237,256	6.3
営業外収益		265,410,953	6.5	261,155,462	6.3
受取利息		4,826,713	0.1	3,241,467	0.1
長期前受金戻入		253,284,670	6.2	249,318,414	6.0
雑収益		7,299,570	0.2	8,595,581	0.2
他会計補助金		—	—	—	—
特別利益		8,683,963	0.2	88,309,294	2.1
計		4,113,628,123	100.0	4,146,250,985	100.0
水道事業費用					
営業費用		3,519,508,084	96.9	3,483,904,918	97.3
取水及び浄水費		1,399,872,355	38.5	1,403,698,797	39.2
配水及び給水費		769,358,795	21.2	737,626,246	20.6
業務費		226,446,202	6.2	228,966,392	6.4
総係費		93,211,858	2.6	107,522,296	3.0
減価償却費		950,720,694	26.2	960,947,532	26.8
資産減耗費		27,688,672	0.8	16,274,220	0.5
その他営業費用		52,209,508	1.4	28,869,435	0.8
営業外費用		113,163,915	3.1	98,498,809	2.7
支払利息		112,918,457	3.1	98,455,559	2.7
雑支出		245,458	0.0	43,250	0.0
計		3,632,671,999	100.0	3,582,403,727	100.0
当年度純利益 (△純損失)		480,956,124		563,847,258	

令和 2 年度		令和 3 年度		令和 4 年度	
金 額 (円)	構成比 (%)	金 額 (円)	構成比 (%)	金 額 (円)	構成比 (%)
4,211,096,986	94.1	3,859,789,205	93.2	3,845,165,630	93.2
3,623,871,958	81.0	3,637,536,309	87.8	3,596,314,488	87.2
587,225,028	13.1	222,252,896	5.4	248,851,142	6.0
261,650,340	5.9	281,897,250	6.8	268,351,411	6.5
2,861,574	0.1	1,915,969	0.1	1,984,145	0.1
249,771,732	5.6	269,524,749	6.5	255,898,923	6.2
8,478,034	0.2	9,923,132	0.2	9,883,913	0.2
539,000	0.0	533,400	0.0	584,430	0.0
1,748,517	0.0	1,617,969	0.0	11,377,252	0.3
4,474,495,843	100.0	4,143,304,424	100.0	4,124,894,293	100.0
3,771,199,463	97.2	3,504,094,316	98.0	3,624,651,144	98.4
1,427,012,333	36.8	1,436,471,264	40.2	1,454,061,120	39.5
697,639,600	18.0	709,755,737	19.8	745,950,852	20.2
233,843,717	6.0	236,461,982	6.6	237,102,169	6.4
97,325,762	2.5	109,691,114	3.1	122,010,176	3.3
947,299,858	24.4	948,478,423	26.5	934,797,494	25.4
31,017,863	0.8	37,579,801	1.1	101,740,263	2.8
337,060,330	8.7	25,655,995	0.7	28,989,070	0.8
106,658,497	2.8	71,437,148	2.0	58,614,940	1.6
84,213,018	2.2	71,437,148	2.0	58,581,973	1.6
22,445,479	0.6	0	0.0	32,967	0.0
3,877,857,960	100.0	3,575,531,464	100.0	3,683,266,084	100.0
596,637,883		567,772,960		441,628,209	



## (4) 貸借対照表

## 資産の部

科 目	年 度	平成30年度		平成31年度	
		金 額 (円)	構成比 (%)	金 額 (円)	構成比 (%)
固 定 資 産		25,839,385,844	86.6	25,590,826,828	85.8
有 形 固 定 資 産		25,836,170,944	86.6	25,587,611,928	85.8
土 地		1,730,968,584	5.8	1,730,968,584	5.8
建 物		539,979,967	1.8	519,137,028	1.7
構 築 物		21,899,890,957	73.4	21,642,633,271	72.6
機 械 及 び 装 置		1,496,493,386	5.0	1,485,062,038	5.0
工 具 器 具 及 び 備 品		29,137,050	0.1	23,841,817	0.1
リ ー ス 資 産		70,041,000	0.2	53,004,000	0.2
建 設 仮 勘 定		69,660,000	0.3	132,965,190	0.4
無 形 固 定 資 産		1,552,900	0.0	1,552,900	0.0
電 話 加 入 権		1,552,900	0.0	1,552,900	0.0
投 資		1,662,000	0.0	1,662,000	0.0
出 資 金		1,662,000	0.0	1,662,000	0.0
流 動 資 産		4,007,635,816	13.4	4,221,459,981	14.2
現 金 預 金		3,582,255,273	12.0	3,665,080,260	12.3
未 収 金		389,266,614	1.3	389,370,858	1.3
貯 蔵 品		31,811,880	0.1	31,448,526	0.1
前 払 金		4,302,049	0.0	135,560,337	0.5
資 産 合 計		29,847,021,660	100.0	29,812,286,809	100.0

令和 2 年度		令和 3 年度		令和 4 年度	
金 額 (円)	構成比 (%)	金 額 (円)	構成比 (%)	金 額 (円)	構成比 (%)
26,061,495,657	84.2	25,859,228,816	83.9	25,607,825,824	82.9
26,058,280,757	84.2	25,856,013,916	83.9	25,604,610,924	82.9
1,730,968,584	5.6	1,730,968,584	5.6	1,746,084,620	5.7
498,387,245	1.6	477,963,508	1.6	457,539,771	1.5
21,864,996,505	70.6	21,617,479,438	70.1	21,345,873,376	69.1
1,424,685,839	4.6	1,357,411,748	4.4	1,338,433,533	4.3
20,823,484	0.1	16,389,763	0.1	14,224,252	0.0
35,967,000	0.1	0	0.0	0	0.0
482,452,100	1.6	655,800,875	2.1	702,455,372	2.3
1,552,900	0.0	1,552,900	0.0	1,552,900	0.0
1,552,900	0.0	1,552,900	0.0	1,552,900	0.0
1,662,000	0.0	1,662,000	0.0	1,662,000	0.0
1,662,000	0.0	1,662,000	0.0	1,662,000	0.0
4,890,890,005	15.8	4,958,394,462	16.1	5,270,867,151	17.1
4,296,308,215	13.9	4,430,317,408	14.4	4,697,723,889	15.3
401,045,506	1.3	385,741,571	1.2	379,001,172	1.2
23,408,516	0.1	26,052,441	0.1	26,952,136	0.1
170,127,768	0.5	116,283,042	0.4	167,189,954	0.5
30,952,385,662	100.0	30,817,623,278	100.0	30,878,692,975	100.0

負債・資本の部

科 目	年 度	平成30年度		平成31年度	
		金 額 (円)	構成比 (%)	金 額 (円)	構成比 (%)
固 定 負 債		3,957,229,471	13.3	3,380,544,095	11.3
企 業 債		3,516,939,304	11.8	3,050,402,330	10.2
リ ー ス 債 務		21,839,108	0.1	—	—
退 職 給 付 引 当 金		418,451,059	1.4	330,141,765	1.1
流 動 負 債		1,141,646,121	3.8	1,185,514,387	4.0
企 業 債		507,200,831	1.7	504,836,974	1.7
リ ー ス 債 務		21,402,723	0.1	21,839,108	0.1
未 払 金		542,820,977	1.8	594,427,333	2.0
賞 与 引 当 金		34,291,000	0.1	34,834,000	0.1
そ の 他 流 動 負 債		35,930,590	0.1	29,576,972	0.1
繰 延 収 益		6,013,269,347	20.1	5,934,030,348	19.8
長 期 前 受 金		6,013,269,347	20.1	5,934,030,348	19.8
分 担 金		2,584,248,727	8.7	2,628,524,859	8.8
負 担 金		798,077,198	2.7	738,457,336	2.5
受 贈 財 産 評 価 額		1,940,930,184	6.5	1,883,603,400	6.3
一 般 会 計 負 担 金		342,824,204	1.0	344,784,428	1.1
補 助 金		347,189,034	1.2	338,660,325	1.1
資 本 金		15,307,561,604	51.3	15,921,035,604	53.4
自 己 資 本 金		15,307,561,604	51.3	15,921,035,604	53.4
剰 余 金		3,427,315,117	11.5	3,391,162,375	11.5
資 本 剰 余 金		1,049,983,815	3.5	1,049,983,815	3.5
分 担 金		231,034,873	0.8	231,034,873	0.8
負 担 金		289,657,508	1.0	289,657,508	1.0
受 贈 財 産 評 価 額		375,998,439	1.2	375,998,439	1.2
一 般 会 計 負 担 金		151,292,995	0.5	151,292,995	0.5
補 助 金		2,000,000	0.0	2,000,000	0.0
利 益 剰 余 金		2,377,331,302	8.0	2,341,178,560	8.0
利 益 積 立 金		343,000,000	1.2	343,000,000	1.3
建 設 改 良 積 立 金		950,000,000	3.2	950,000,000	3.2
繰 越 利 益 剰 余 金		3,375,178	0.0	4,331,302	0.0
そ の 他 の 未 処 分 利 益 剰 余 金 変 動 額		600,000,000	2.0	480,000,000	1.6
当 年 度 純 利 益 ( △ 純 損 失 )		480,956,124	1.6	563,847,258	1.9
負 債 ・ 資 本 合 計		29,847,021,660	100.0	29,812,286,809	100.0

令和 2 年度		令和 3 年度		令和 4 年度	
金 額 (円)	構成比 (%)	金 額 (円)	構成比 (%)	金 額 (円)	構成比 (%)
3,220,554,982	10.4	2,915,539,766	9.5	2,542,642,166	8.2
2,892,161,734	9.3	2,588,688,864	8.4	2,227,168,516	7.2
—	—	—	—	—	—
328,393,248	1.1	326,850,902	1.1	315,473,650	1.0
1,345,819,879	4.3	1,061,914,935	3.4	1,135,341,165	3.7
496,340,596	1.6	479,772,870	1.5	427,820,348	1.4
—	—	—	—	—	—
779,434,833	2.5	497,572,393	1.6	434,044,273	1.4
34,834,000	0.1	34,613,000	0.1	33,568,000	0.1
35,210,450	0.1	49,956,672	0.2	239,908,544	0.8
6,417,017,939	20.7	6,303,402,755	20.5	6,227,315,613	20.2
6,417,017,939	20.7	6,303,402,755	20.5	6,227,315,613	20.2
2,648,668,069	8.5	2,654,222,650	8.6	2,673,023,019	8.7
681,493,718	2.2	636,836,121	2.1	585,820,399	1.9
2,407,031,721	7.8	2,345,283,280	7.6	2,264,470,356	7.3
342,359,172	1.1	339,914,151	1.1	337,653,831	1.1
337,465,259	1.1	327,146,553	1.1	366,348,008	1.2
16,461,192,604	53.2	16,961,192,604	55.0	17,461,192,604	56.5
16,461,192,604	53.2	16,961,192,604	55.0	17,461,192,604	56.5
3,507,800,258	11.4	3,575,573,218	11.6	3,517,201,427	11.4
1,049,983,815	3.4	1,049,983,815	3.4	1,049,983,815	3.4
231,034,873	0.8	231,034,873	0.8	231,034,873	0.8
289,657,508	0.9	289,657,508	0.9	289,657,508	0.9
375,998,439	1.2	375,998,439	1.2	375,998,439	1.2
151,292,995	0.5	151,292,995	0.5	151,292,995	0.5
2,000,000	0.0	2,000,000	0.0	2,000,000	0.0
2,457,816,443	8.0	2,525,589,403	8.3	2,467,217,612	8.0
343,000,000	1.1	343,000,000	1.1	343,000,000	1.1
1,010,000,000	3.3	1,110,000,000	3.6	1,180,000,000	3.8
8,178,560	0.0	4,816,443	0.0	2,589,403	0.0
500,000,000	1.6	500,000,000	1.6	500,000,000	1.6
596,637,883	2.0	567,772,960	1.9	441,628,209	1.5
30,952,385,662	100.0	30,817,623,278	100.0	30,883,692,975	100.0

## (5) 資本的収支（税込）

科 目	平成30年度		平成31年度	
	金 額 (円)	構成比 (%)	金 額 (円)	構成比 (%)
資 本 的 収 入				
企 業 債	—	—	38,300,000	17.8
一 般 会 計 負 担 金	17,269,200	11.8	16,946,000	7.9
分 担 金	129,173,400	88.2	144,121,800	67.1
負 担 金	0	0.0	0	0.0
工 事 負 担 金	0	0.0	0	0.0
補 助 金	—	—	1,799,000	0.8
一 般 会 計 出 資 金	—	—	13,474,000	6.4
計(a)	146,442,600	100.0	214,640,800	100.0
うち翌年度繰越工事資金(b)	—	—	—	—
純 計(c) (a)-(b)	—	—	—	—
資 本 的 支 出				
建 設 改 良 費	820,094,793	61.7	793,429,357	61.0
配 水 施 設 整 備 費	562,971,920	42.3	537,524,040	41.3
負 担 金 工 事	0	0.0	0	0.0
消 火 栓 設 置 工 事	19,234,800	1.4	16,946,000	1.3
舗 装 本 復 旧 工 事	113,415,120	8.5	123,672,140	9.5
配 水 管 布 設 工 事	430,322,000	32.4	396,905,900	30.5
場 内 整 備 費	—	—	—	—
浄 水 施 設 整 備 費	60,588,000	4.5	152,479,800	11.7
委 託 料	9,209,160	0.7	19,144,830	1.5
事 務 費	55,854,656	4.2	57,866,228	4.5
営 業 設 備 費	3,782,438	0.3	5,011,736	0.4
固 定 資 産 購 入 費	2,143,800	0.2	0	0.0
リ ー ス 債 務 支 払 額	20,975,503	1.6	21,402,723	1.6
用 地 費	104,569,316	7.9	—	—
企 業 債 償 還 金	508,620,931	38.3	507,200,831	39.0
計(d)	1,328,715,724	100.0	1,300,630,188	100.0
差引(c) - (d)				
資 本 的 収 支 不 足 額	1,182,273,124		1,085,989,388	
補 て ん 財 源				
消 費 税 資 本 的 収 支 調 整 額	37,825,163		50,576,513	
繰 越 工 事 資 金	—		—	
減 債 積 立 金	500,000,000		480,000,000	
建 設 改 良 積 立 金	100,000,000		0	
損 益 勘 定 留 保 資 金	544,447,961		555,412,875	

※平成31年度の資本的支出の構成比に誤りがあったため訂正します。

令和 2 年度		令和 3 年度		令和 4 年度	
金 額 (円)	構成比 (%)	金 額 (円)	構成比 (%)	金 額 (円)	構成比 (%)
338,100,000	62.4	176,300,000	58.6	66,300,000	26.7
13,387,000	2.5	12,287,000	4.1	15,422,000	6.2
120,098,000	22.2	102,107,500	34.0	116,704,500	47.0
0	0.0	9,877,403	3.3	0	0.0
0	0.0	9,877,403	3.3	0	0.0
10,036,000	1.8	—	—	50,000,000	20.1
60,157,000	11.1	—	—	—	—
541,778,000	100.0	300,571,903	100.0	248,426,500	100.0
4,081,000	—	3,641,000	—	—	—
537,697,000	—	296,930,903	—	248,426,500	—
947,515,997	65.2	811,497,283	62.0	766,343,146	61.5
438,158,490	30.1	551,645,600	42.2	523,644,000	42.0
0	0.0	0	0.0	0	0.0
9,306,000	0.6	14,223,000	1.1	17,369,000	1.4
127,958,490	8.8	125,455,000	9.6	104,963,100	8.4
300,894,000	20.7	411,967,600	31.5	401,311,900	32.2
—	—	—	—	13,288,000	1.1
399,012,900	27.5	165,512,793	12.7	120,398,296	9.7
23,364,880	1.6	30,656,560	2.3	26,703,050	2.1
58,535,409	4.0	60,961,790	4.6	62,477,944	5.0
4,536,880	0.3	2,720,540	0.2	3,754,420	0.3
2,068,330	0.2	0	0.0	961,400	0.1
21,839,108	1.5	0	0.0	0	0.0
—	—	0	—	15,116,036	1.2
504,836,974	34.8	496,340,596	38.0	479,772,870	38.5
1,452,352,971	100.0	1,307,837,879	100.0	1,246,116,016	100.0
914,655,971		1,010,906,976		997,689,516	
65,928,662		59,343,562		52,313,662	
—		4,081,000		3,641,000	
500,000,000		500,000,000		500,000,000	
0		0		0	
348,727,309		447,482,414		441,734,854	

(6) 給水原価構成表

科 目	年 度	令和 3 年度			令和 4 年度			比較増減 (円)
		金 額 (円)	給水原価 (円)	構成比 (%)	金 額 (円)	給水原価 (円)	構成比 (%)	
人件費(給料手当福利費)		308,657,746	14.02	9.3	314,125,798	14.46	9.4	0.44
動 力 費		144,547,408	6.56	4.4	185,886,486	8.56	5.5	2.00
修 繕 費		279,378,694	12.69	8.4	284,324,183	13.09	8.5	0.40
委 託 料		514,375,557	23.36	15.5	534,145,164	24.59	15.9	1.23
薬 品 費		35,354,397	1.61	1.1	38,284,361	1.76	1.1	0.15
受 水 費		1,087,583,771	49.40	33.0	1,087,407,081	50.07	32.4	0.67
減価償却費(長期前受金戻入額控除後)		698,399,358	31.72	21.1	688,780,580	31.71	20.5	△ 0.01
資産減耗費(長期前受金戻入額控除後)		18,134,117	0.82	0.5	18,538,254	0.85	0.6	0.03
支 払 利 息		71,437,148	3.24	2.2	58,581,973	2.70	1.8	△ 0.54
そ の 他 経 費		148,138,519	6.73	4.5	143,973,281	6.63	4.3	△ 0.10
計		3,306,006,715	150.15	100.0	3,354,047,161	154.43	100.0	
取 水 及 び 浄 水 費		1,436,471,264	65.24	43.4	1,454,061,120	66.95	43.4	1.71
配 水 及 び 給 水 費		709,755,737	32.24	21.5	745,950,852	34.35	22.2	2.11
業 務 費		236,461,982	10.74	7.2	237,102,169	10.92	7.1	0.18
総 係 費		109,691,114	4.98	3.3	122,010,176	5.62	3.6	0.64
減価償却費(長期前受金戻入額控除後)		698,399,358	31.72	21.1	688,780,580	31.71	20.5	△ 0.01
資産減耗費(長期前受金戻入額控除後)		18,134,117	0.82	0.5	18,538,254	0.85	0.6	0.03
そ の 他 営 業 費 用		25,655,995	1.17	0.8	28,989,070	1.33	0.9	0.16
支 払 利 息		71,437,148	3.24	2.2	58,581,973	2.70	1.7	△ 0.54
雑 支 出		0	0.00	0.0	32,967	0.00	0.0	皆増
計		3,306,006,715	150.15	100.0	3,354,047,161	154.43	100.0	

供給単価及び給水原価

区 分	年 度	平成30年度	平成31年度	令和 2 年度	令和 3 年度	令和 4 年度
供 給 単 価 A (円)		166.62	166.16	164.75	165.21	165.59
給 水 原 価 B (円)		157.47	156.65	164.95	150.15	157.81
販売利益(A-B)=C(円)		9.15	9.51	△ 0.20	15.06	7.78
利 益 率 (C / A × 100)		5.5	5.7	△ 0.1	9.1	4.7

(7) 固定資産明細書

① 有形固定資産明細書

(単位：円)

資産の種類	年度当初の 現在高	当年度 増加額	当年度 減少額	年度 現在高	減価償却累計額		年度未償却 未済高	備考
					当年度増加額	当年度減少額		
土地	1,730,968,584	15,116,036	0	1,746,084,620	0	0	1,746,084,620	
建物	1,363,025,407	0	0	1,363,025,407	20,423,737	0	457,539,771	
構築物	39,309,701,822	574,725,812	74,666,335	39,809,761,299	819,898,313	48,232,774	21,345,873,376	
機械及び装置	6,210,707,155	74,344,420	4,811,832	6,280,239,743	91,435,933	2,925,130	1,338,433,533	
工具、器具及び備品	95,509,501	874,000	0	96,383,501	3,039,511	0	14,224,252	
リース資産	0	0	0	0	0	0	0	
建設仮勘定	655,800,875	46,654,497	0	702,455,372	0	0	702,455,372	
合計	49,365,713,344	711,714,765	79,478,167	49,997,949,942	934,797,494	51,157,904	25,604,610,924	

② 無形固定資産明細書

(単位：円)

資産の種類	年度当初の現在高	当年度増加額	当年度減少額	当年度減価償却高	年度未現在高	備考
電話加入権	1,552,900	0	0	0	1,552,900	
合計	1,552,900	0	0	0	1,552,900	

③ 投資その他の資産明細書

(単位：円)

資産の種類	年度当初の現在高	当年度増加額	当年度減少額	年度未現在高	備考
出資	1,662,000	0	0	1,662,000	
破産更生債権	20,627,462	8,834,409	9,056,182	20,405,689	
貸倒引当金	△ 20,627,462	△ 7,824,154	△ 8,045,927	△ 20,405,689	
合計	1,662,000	1,010,255	1,010,255	1,662,000	



## (8) 経営分析

項目		平成 30年度	平成 31年度	令和 2年度	令和 3年度	令和 4年度	備考	算式
1.	負荷率 (%)	89.2	91.0	89.3	91.4	92.5	↗	$\frac{1 \text{ 日平均配水量}}{1 \text{ 日最大配水量}} \times 100$
2.	施設利用率 (%)	63.3	61.8	63.3	62.9	62.1	↗	$\frac{1 \text{ 日平均配水量}}{1 \text{ 日配水能力}} \times 100$
3.	最大稼働率 (%)	70.9	67.9	70.8	68.9	67.1	↗	$\frac{1 \text{ 日最大配水量}}{1 \text{ 日配水能力}} \times 100$
4.	配水管使用効率 (m <sup>3</sup> /m)	28.5	27.8	28.5	28.2	27.8	↗	$\frac{\text{年間総配水量}}{\text{導送配水管延長}}$
5.	固定資産使用効率 (m <sup>3</sup> /万円)	9.1	9.0	9.0	9.0	9.0	↗	$\frac{\text{年間総配水量}}{\text{有形固定資産}}$
6.	有収率 (%)	91.3	92.4	93.5	94.2	94.2	↗	$\frac{\text{年間総有収水量}}{\text{年間総配水量}} \times 100$
7.	供給単価 (円/m <sup>3</sup> )	166.62	166.16	164.75	165.21	165.59	↗	$\frac{\text{給水収益}}{\text{年間総有収水量}}$
8.	給水原価 (円/m <sup>3</sup> )	157.89	156.65	164.95	150.15	157.81	↘	$\frac{\text{経常費用} - (\text{受託工事費} + \text{付帯事業費} + \text{材料及び不用品売却原価}) - \text{長期前受金戻入}}{\text{年間総有収水量}}$
職員 一人 当たり	9. 給水人口 (人)	6,706.1	6,533.4	6,553.5	6,566.0	6,956.6	↗	$\frac{\text{現在給水人口}}{\text{損益勘定所属職員数}}$
	10. 給水量 (千m <sup>3</sup> )	631.2	607.9	628.4	629.0	658.1	↗	$\frac{\text{年間総有収水量}}{\text{損益勘定所属職員数}}$
	11. 営業収益 (千円)	112,927	108,480	120,317	110,280	116,520	↗	$\frac{\text{営業収益}}{\text{損益勘定所属職員数}}$
12.	給水収益に対する 職員給与費の割合 (%)	8.7	9.0	8.4	8.5	8.7	↘	$\frac{\text{職員給与費}}{\text{給水収益}} \times 100$
構成 比率	13. 固定資産 構成比率 (%)	86.6	85.8	84.2	83.9	82.9	↘	$\frac{\text{固定資産}}{\text{固定資産} + \text{流動資産} + \text{繰延資産}} \times 100$
	14. 固定負債 構成比率 (%)	13.3	11.3	10.4	9.5	8.2	↘	$\frac{\text{固定負債}}{\text{負債資本合計}} \times 100$
	15. 自己資本 構成比率 (%)	82.9	84.7	85.2	87.1	88.1	↗	$\frac{\text{資本金} + \text{剰余金} + \text{評価差額等} + \text{繰延収益}}{\text{負債資本合計}} \times 100$
財 務 比 率	16. 固定資産対長期 資本比率 (%)	90.0	89.4	88.0	86.9	86.1	↘	$\frac{\text{固定資産}}{\text{資本金} + \text{剰余金} + \text{評価差額等} + \text{固定負債} + \text{繰延収益}} \times 100$
	17. 固定比率 (%)	104.4	101.4	98.8	96.3	94.1	↘	$\frac{\text{固定資産}}{\text{資本金} + \text{剰余金} + \text{評価差額等} + \text{繰延収益}} \times 100$
	18. 流動比率 (%)	351.0	356.1	363.4	466.9	466.3	↗	$\frac{\text{流動資産}}{\text{流動負債}} \times 100$
	19. 酸性試験比率 (%)	347.9	342.0	349.0	453.5	449.1	↗	$\frac{\text{現金預金} + (\text{未収金} - \text{貸倒引当金})}{\text{流動負債}} \times 100$

注) 備考欄の↗は数値が高いほど良いことを意味し、↘は数値が低いほど良いことを意味する。

項 目		平成 30年度	平成 31年度	令和 2年度	令和 3年度	令和 4年度	備 考	算 式	
財務 比率	20. 現金比率(%)	313.8	309.2	319.2	417.2	415.6	↗	$\frac{\text{現金預金}}{\text{流動負債}} \times 100$	
回 転 率	21. 自己資本回転率(回)	0.16	0.15	0.16	0.15	0.14	↗	$\frac{\text{営業収益}-\text{受託工事収益}}{(\text{期首自己資本}+\text{期末自己資本}) \times 1/2}$	
	22. 固定資産回転率(回)	0.15	0.15	0.16	0.15	0.15	↗	$\frac{\text{営業収益}-\text{受託工事収益}}{(\text{期首固定資産}+\text{期末固定資産}) \times 1/2}$	
	23. 流動資産回転率(回)	0.9	0.9	0.9	0.8	0.8	↗	$\frac{\text{営業収益}-\text{受託工事収益}}{(\text{期首流動資産}+\text{期末流動資産}) \times 1/2}$	
	24. 未収金回転率(回)	9.2	9.4	10.3	9.5	9.8	↗	$\frac{\text{営業収益}-\text{受託工事収益}}{(\text{期首未収金}+\text{期末未収金}) \times 1/2}$	
	25. 減価償却率(%)	3.8	3.9	3.8	3.9	3.9	↘	$\frac{\text{当年度減価償却費}}{\text{有形固定資産}+\text{無形固定資産}-\text{土地}-\text{建設仮勘定}+\text{当年度減価償却費}} \times 100$	
収 益 率	26. 総収益対 総費用比率(%)	113.2	115.7	115.4	115.9	112	↗	$\frac{\text{総収益}}{\text{総費用}} \times 100$	
	27. 営業収益対 営業費用比率(%)	109.1	109	111.7	110.2	106.1	↗	$\frac{\text{営業収益}-\text{受託工事収益}}{\text{営業費用}-\text{受託工事費用}} \times 100$	
	28. 総資本利益率(%)	1.6	1.9	2.0	1.8	1.4	↗	$\frac{\text{当年度純利益}}{(\text{期首総資本}+\text{期末総資本}) \times 1/2} \times 100$	
そ の 他	29. 利子負担率(%)	2.8	2.8	2.5	2.3	2.2	↘	$\frac{\text{支払利息}+\text{企業債取扱諸費}}{\text{建設改良の財源に充てるための企業債・長期借入金}+\text{その他の企業債・長期借入金}+\text{一時借入金}} \times 100$	
	30. 企業債償還元金 対減価償却費比率(%)	71.8	71.3	72.4	73.1	70.7	↘	$\frac{\text{建設改良のための企業債償還元金}}{\text{当年度減価償却費}-\text{長期前受金戻入}} \times 100$	
	対 料 金 収 入 比 率 (%)	31. 企業債 償還元金(%)	13.2	13.2	13.9	12.4	12.1	↘	$\frac{\text{建設改良のための企業債償還元金}}{\text{料金収入}} \times 100$
		32. 企業債利息(%)	2.9	2.5	2.3	1.8	1.5	↘	$\frac{\text{企業債利息}}{\text{料金収入}} \times 100$
33. 企業債元利 償還元(%)		16.1	15.7	16.2	14.2	13.6	↘	$\frac{\text{建設改良のための企業債元利償還元金}}{\text{料金収入}} \times 100$	
34. 職員給与費(%)	8.1	8.3	8.4	7.7	8.0	↘	$\frac{\text{職員給与費}}{\text{料金収入}} \times 100$		
35. 職員給与費対 営業費用比率(%)	8.8	9.2	8.1	8.8	8.7	↘	$\frac{\text{職員給与費}}{\text{営業費用}} \times 100$		
36. 職員1人当たり 有形固定資産(千円)	645,904	624,088	635,646	630,713	656,611	↗	$\frac{\text{期末有形固定資産}}{\text{損益勘定所属職員数}+\text{資本勘定所属職員数}}$		

※「30. 企業債償還元金対減価償却費比率(%)」について  
平成30年度～令和2年度の数値に誤りがあったため訂正しました。

## (9) 企業債明細書

(単位：円)

種 類	発行年月日	発行総額	償 還		未償還残高	利 率 (%)	発行価額	償還終期	備 考
			当年度償還高	償還高累計					
H4年度 財務省財政融資資金	H5. 3. 25	315,000,000	20,230,672	315,000,000	0	4.4	—	R 5. 3. 25	
5年度 財務省財政融資資金	6. 3. 23	667,100,000	38,403,818	627,281,653	39,818,347	3.65	—	6. 3. 1	
6年度 財務省財政融資資金	7. 3. 27	618,000,000	37,075,036	538,535,796	79,464,204	4.65	—	7. 3. 1	
6年度 地方公共団体金融機構	7. 3. 27	240,000,000	16,668,424	240,000,000	0	4.75	—	5. 3. 20	
6年度 地方公共団体金融機構	7. 3. 27	378,000,000	26,137,819	378,000,000	0	4.7	—	5. 3. 20	
7年度 財務省財政融資資金	8. 3. 14	602,400,000	31,126,722	502,964,064	99,435,936	3.15	—	8. 3. 1	
7年度 地方公共団体金融機構	8. 3. 22	100,400,000	5,890,225	94,316,787	6,083,213	3.25	—	6. 3. 20	
7年度 地方公共団体金融機構	8. 3. 22	301,200,000	17,596,013	283,036,410	18,163,590	3.2	—	6. 3. 20	
8年度 財務省財政融資資金	9. 3. 25	686,200,000	33,606,450	542,027,561	144,172,439	2.8	—	9. 3. 1	
8年度 地方公共団体金融機構	9. 3. 26	154,800,000	8,564,234	136,913,735	17,886,265	2.9	—	7. 3. 20	
8年度 地方公共団体金融機構	9. 3. 26	297,000,000	16,368,706	262,839,608	34,160,392	2.85	—	7. 3. 20	
9年度 財務省財政融資資金	10. 3. 25	607,000,000	27,786,924	459,014,932	147,985,068	2.1	—	10. 3. 1	
9年度 地方公共団体金融機構	10. 3. 25	108,000,000	5,535,413	90,648,173	17,351,827	2.2	—	8. 3. 20	
9年度 地方公共団体金融機構	10. 3. 25	302,000,000	15,424,757	253,696,254	48,303,746	2.15	—	8. 3. 20	
10年度 財務省財政融資資金	11. 3. 25	832,700,000	37,330,835	591,570,944	241,129,056	2.1	—	11. 3. 1	
10年度 地方公共団体金融機構	11. 3. 24	562,300,000	28,027,671	444,146,380	118,153,620	2.1	—	9. 3. 20	
11年度 財務省財政融資資金	12. 3. 24	521,400,000	22,802,479	348,420,349	172,979,651	2.0	—	12. 3. 1	
11年度 地方公共団体金融機構	12. 3. 22	347,600,000	16,882,280	257,960,109	89,639,891	2.0	—	10. 3. 20	
12年度 財務省財政融資資金	13. 3. 26	387,600,000	16,415,878	246,415,065	141,184,935	1.6	—	13. 3. 1	
12年度 地方公共団体金融機構	13. 3. 22	258,400,000	12,124,676	181,314,977	77,085,023	1.65	—	11. 3. 20	
13年度 財務省財政融資資金	14. 3. 25	180,000,000	7,593,591	103,635,048	76,364,952	2.2	—	14. 3. 1	

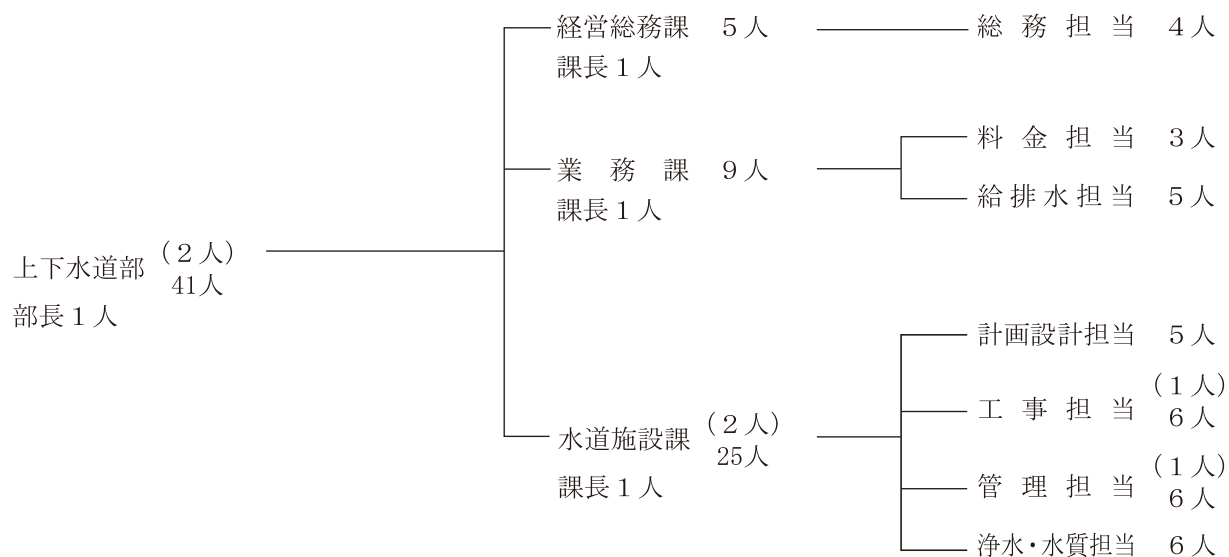
(単位：円)

種 類	発行年月日	発行総額	償 還 高		未償還残高	利 率 (%)	発行価額	償還終期	備 考
			当年度償還高	償還高累計					
13年度 地方公共団体金融機構	H14. 3. 22	120,000,000	5,635,057	76,905,556	43,094,444	2.2	-	R 12. 3. 20	
14年度 財務省財政融資資金	15. 3. 25	161,500,000	6,591,881	91,056,077	70,443,923	1.2	-	15. 3. 1	
14年度 地方公共団体金融機構	15. 3. 25	38,500,000	1,735,939	23,738,667	14,761,333	1.35	-	13. 3. 20	
15年度 財務省財政融資資金	16. 3. 25	100,000,000	4,038,685	49,841,002	50,158,998	2.0	-	16. 3. 1	
15年度 地方公共団体金融機構	16. 3. 23	100,000,000	4,480,084	55,627,955	44,372,045	1.9	-	14. 3. 20	
18年度 財務省財政融資資金	19. 3. 26	47,200,000	1,790,359	17,779,389	29,420,611	2.1	-	19. 3. 1	
18年度 地方公共団体金融機構	19. 3. 23	52,800,000	2,224,630	22,039,699	30,760,301	2.15	-	17. 3. 20	
19年度 財務省財政融資資金	20. 3. 25	101,900,000	3,785,294	34,518,688	67,381,312	2.1	-	20. 3. 1	
19年度 地方公共団体金融機構	20. 3. 25	98,100,000	4,051,672	36,947,825	61,152,175	2.1	-	18. 3. 20	
28年度 地方公共団体金融機構	29. 3. 23	74,200,000	3,846,646	19,118,433	55,081,567	0.3	-	19. 3. 20	
31年度 地方公共団体金融機構	R2. 3. 26	38,300,000	0	0	38,300,000	0.3	-	32. 3. 20	
R2年度 地方公共団体金融機構	3. 3. 25	22,900,000	0	0	22,900,000	0.5	-	33. 3. 20	
2年度 地方公共団体金融機構	3. 3. 30	299,800,000	0	0	299,800,000	0.5	-	33. 3. 20	
2年度 地方公共団体金融機構	3. 3. 30	15,400,000	0	0	15,400,000	0.5	-	33. 3. 20	
3年度 地方公共団体金融機構	4. 3. 30	84,200,000	0	0	84,200,000	0.7	-	34. 3. 20	
3年度 地方公共団体金融機構	4. 3. 30	69,200,000	0	0	69,200,000	0.7	-	34. 3. 20	
3年度 地方公共団体金融機構	4. 3. 30	22,900,000	0	0	22,900,000	0.7	-	34. 3. 20	
4年度 地方公共団体金融機構	5. 3. 30	19,500,000	0	0	19,500,000	1.3	-	35. 3. 20	
4年度 地方公共団体金融機構	5. 3. 30	25,800,000	0	0	25,800,000	1.3	-	35. 3. 20	
4年度 地方公共団体金融機構	5. 3. 30	21,000,000	0	0	21,000,000	1.3	-	35. 3. 20	
合 計		9,980,300,000	479,772,870	7,325,311,136	2,654,988,864				

## 4. 機 構 概 要

(1) 組織及び職員数

令和5年3月31日現在



注) ( )内は再任用短時間勤務職員

(2) 職員構成表

区分	職名												合計
	部長	参事	次長	副参事	課長	主幹	副主幹	主査	主任	主事	技師		
上下水道部	1												1
経営総務課					1								1
総務担当							1	1	2				4
業務課					1								1
料金担当							1	2					3
給排水担当						1		1	3				5
水道施設設備					1								1
計画設計担当								2	3				5
工事担当						1	1	1	(1) 3				(1) 6
管理担当						1		2	(1) 1	1	1		(1) 6
浄水・水質担当						1		1	3		1		6
合計	1	0	0	0	3	4	3	10	(2) 15	1	2		(2) 39

注：上段 ( )内は再任用短時間勤務職員

## (3) 年齢別職員構成表

(人)

職名 区分	部長	参事	次長	主席 副参事	副参事	課長	主席 主幹	主幹	副主幹	主査	主任	主事 技師	計	比率 (%)
20歳未満														
20～25歳 未満														
25～30歳 未満												1	1	2.6
30～35歳 未満											5	2	7	17.9
35～40歳 未満											9		9	23.1
40～45歳 未満										3	1		4	10.3
45～50歳 未満								1	2	3			6	15.4
50～55歳 未満								2	1	4			7	17.9
55歳以上	1					3		1			(2)		(2) 5	(100) 12.8
計	1					3		4	3	10	(2) 15	3	(2) 39	(100) 100
平均年齢	歳.月 59.11					56.0		52.7	48.7	48.0	(64.10) 36.4	30.1	(64.10) 44.7	

注) ( ) 内は再任用短時間勤務職員

## (4) 勤続年数別職員構成表 (企業経験年数)

(人)

職名 区分	部長	参事	次長	主席 副参事	副参事	課長	主席 主幹	主幹	副主幹	主査	主任	主事 技師	計	比率 (%)
1年未満														
1～3年 未満						2			2	3	(2) 3	2	12	(100.0) 30.8
3～5年 未満						1		2		2	5	1	11	28.2
5～7年 未満								1		1	3		5	12.8
7～10年 未満									1	2	3		6	15.4
10～15年 未満										1	1		2	5.1
15～20年 未満								1		1			2	5.1
20～25年 未満	1												1	2.6
25年以上														
計	1					3		4	3	10	(2) 15	3	(2) 39	(100) 100
平均勤続 年数	年.月 20.1					2.1		8.1	3.0	6.1	(2.1) 5.2	2.2	(2.1) 5.1	

注) ( ) 内は再任用短時間勤務職員

## (5) 事務分掌

### 経営総務課

- (1) 水道事業の経営に関する事。
- (2) 予算及び決算に関する事。
- (3) 資金計画及び企業債に関する事。
- (4) 資産の取得、管理及び処分に関する事。
- (5) 危機管理に関する事。
- (6) 貯蔵品に関する事。
- (7) 経理に関する事。
- (8) 工事等の入札及び契約に関する事。
- (9) 工事の検査をすること。
- (10) 上下水道事業審議会に関する事。
- (11) 職員に関する事。
- (12) 文書に関する事。
- (13) 他の課の主管に属さないこと。

### 業務課

- (1) 水道料金に関する事。
- (2) 給水及び給水装置に関する事。
- (3) 水道の使用の開始及び中止並びに給水装置の廃止等の受付に関する事。
- (4) 特殊集団住宅に関する事。
- (5) 開発協議に関する事。
- (6) 検針に関する事。
- (7) 水道メーターに関する事。
- (8) 指定給水装置工事事業者の指定及び指導に関する事。

### 水道施設課

- (1) 水道施設の計画及び設計に関する事。
- (2) 水道施設の工事に関する事。
- (3) 配水管、給水管等の管理に関する事。
- (4) 受水、取水、浄水及び配水の管理に関する事。
- (5) 水質の管理に関する事。
- (6) 漏水及び断水に関する事。
- (7) 給・配水施設管理図に関する事。



令和4年度 上尾市水道事業年報

令和5年10月1日発行

編集発行 上尾市上下水道部

上尾市大字上尾村1157番地

電話 048(775)5160(代)



上尾市