



# しょうぼうほんぶ しょうかい 消防本部の紹介

## しょうぼう しせつ (1) 消防の施設

しょうぼうしょ しょうぼうだん  
消防署や消防団の  
しせつ み  
施設を見てみよう。

※ (置いてある 消防車の種類)

- |             |           |
|-------------|-----------|
| ポンプ車⇒P      | タンク車⇒TP   |
| 救急車⇒A       | 化学車⇒CP    |
| はしご車⇒L      | 屈折はしご車⇒LS |
| 指揮車⇒YD      | 救助工作車⇒R   |
| 重機・重機搬送車⇒TC |           |
| 資機材搬送車⇒ST   |           |

## にししょうぼうしょ 西消防署 (P・TP・A・LS・R・ST)



- 平成20年1月1日にできた上尾市で一番新しい消防署です。市役所の支所と図書館の分館が同じ建物の中にあります。
- おもに上尾市の西側の安全を守っています。

## にししょうぼうしょ ひらかたぶんしょ 西消防署 平方分署 (TP・A)



- 平成17年にできた消防分署です。市役所の支所と図書館の分館が同じ建物の中にあります。
- おもに平方地区の安全を守っています。

## にししょうぼうしょ おおやぶんしょ 西消防署 大谷分署 (P・TP・A)



- 昭和63年にできた消防分署です。
- おもに大谷地区の安全を守っています。



ひがししょうぼうしょ かみひらぶんしょ  
**東消防署 上平分署 (P・TP・A)**

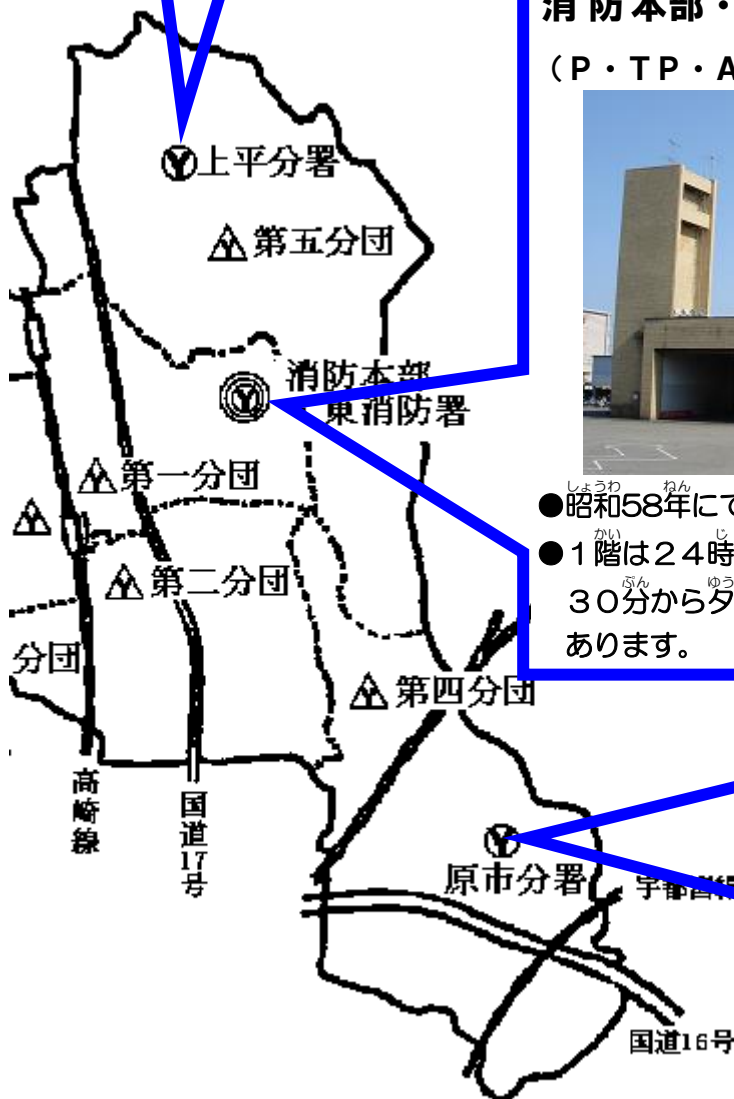


- 平成6年にできた消防分署です。
- おもに上平地区の安全を守っています。

しょうぼうだん だい ぶんだん だい ぶんだん  
**消防団 第一分団～第八分団**



- 上尾市には第一分団から第八分団まであります。
- 車庫の中には、ポンプ車が1台置いてあります。



しょうぼうほんぶ ひがししょうぼうしょ  
**消防本部・東消防署**

(P・TP・A・CP・L・R・YD・TC)



- 昭和58年にできた消防署です。
- 1階は24時間交代で仕事をしている消防署、2階は朝8時30分から夕方5時15分までの仕事をしている消防本部があります。

ひがししょうぼうしょ ほんいちぶんしょ  
**東消防署 原市分署 (P・TP・A)**



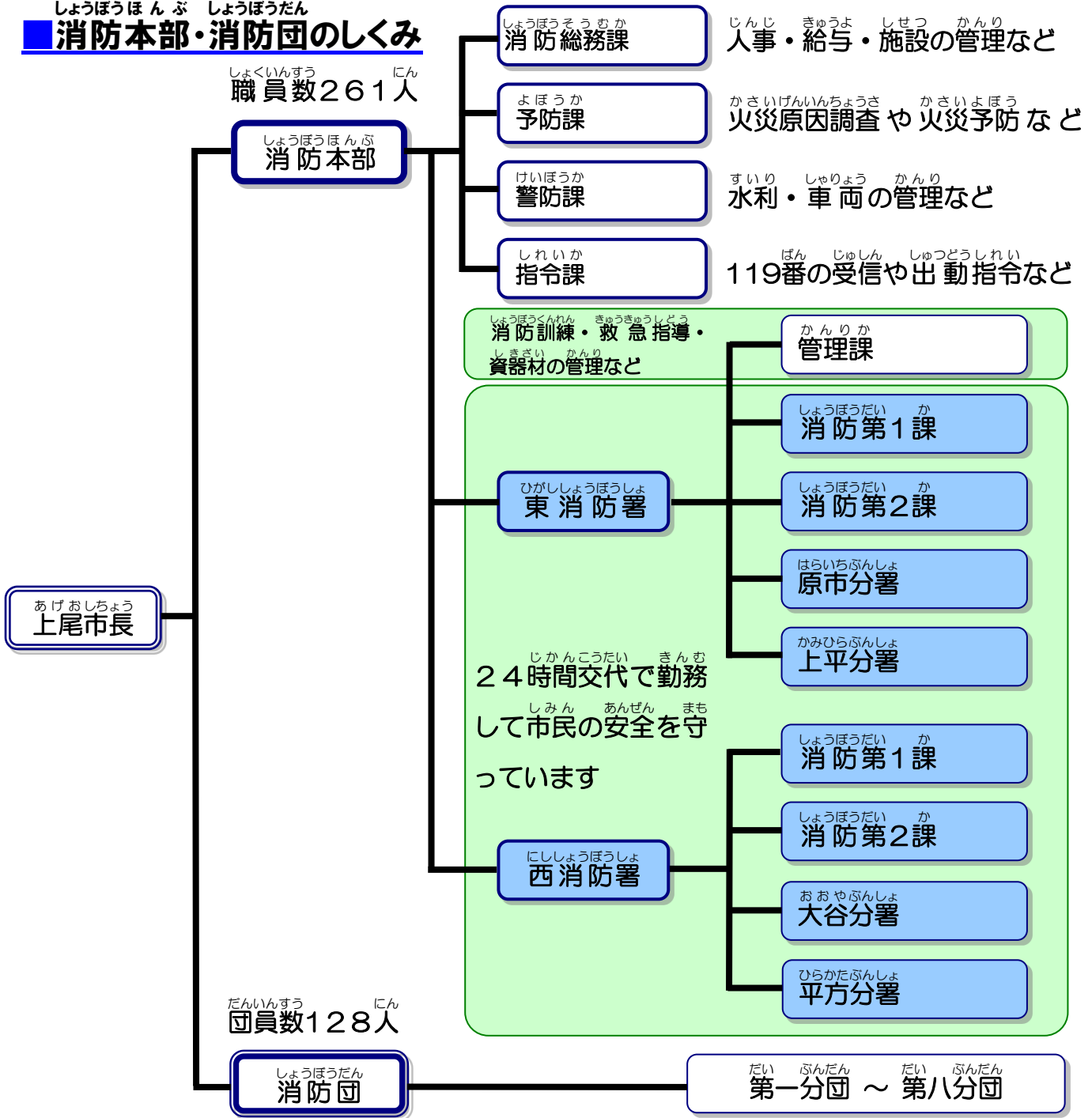
- 昭和54年にできた消防分署です。
- おもに原市地区の安全を守っています。

※平成31年4月1日現在の職員の数です。

(2) 消防の組織

消防本部・消防団のしくみ

職員数261人



自分たちのまちは自分たちで守る！！地域のちから消防団

- みんなの家の近くに『上尾市消防団第〇分団』と書いてある建物があるのを知っていますか？  
建物の中には消防車が置いてあります。
- 消防団の人たちは、ふだん別の仕事をしていて、火災などが起きるとみんなのために活躍します。



かいきゅうしょう しゅるい  
**階級章の種類**

- 消防の階級章は、火災などの災害の現場で、たくさんいる部隊がまとまった活動をするうえで必要なものです。制服などの胸の部分につけています。
- 8つの階級章が使われています。
- 消防署にはいると一番はじめに『消防士』の階級章をつけます。
- 上尾市消防本部では、『消防正監』の階級章が一番の責任者である消防長がつけます。

<p>しょうぼうせいかん 消防正監</p>  <p>しょうぼうちょう ◆消防長だけが つけられる</p>	<p>しょうぼうかん 消防監</p>  <p>しょうぼうしちょう じちょう ◆消防署長や次長 がつける</p>	<p>しょうぼうしれいちよう 消防司令長</p>  <p>ぶんしちょう かちょう ◆分署長や課長が つける</p>	<p>しょうぼうしれい 消防司令</p>  <p>かちょう ほさき もの ◆課長を補佐する者が つける</p>
<p>しょうぼうしれいほ 消防司令補</p>  <p>ふくすう ぶたい たいちょう ◆複数の部隊の隊長 になれる</p>	<p>しょうぼうしちょう 消防士長</p>  <p>たいちょう ◆隊長になれる</p>	<p>しょうぼうふくしちょう 消防副士長</p>  <p>たいちょう いっほ ◆隊長までもう一歩</p>	<p>しょうぼうし 消防士</p>  <p>しょうぼうしよ ◆消防署にはいって はじめにつける</p>

かさいよぼう おお しょうぼうおんがくたい  
**火災予防の大きなちから 消防音楽隊**

- 演奏を通じて、防火の呼びかけをします。
- 上尾市消防音楽隊は、消防職員だけでなく、消防団員や市の職員も隊員になっています。



しょうぼうしゃりょう  
(3) 消防車両

※ ( ) 内は 消防車の種類を表す記号です。

しょうぼうほんぶ しょうぼうしゃ み  
消防本部にあるいろいろな消防車を見てみよう。

しゃ ピー  
ポンプ車 (P)



- 火災のとき、消火栓などから水を吸いあげて、現場の近くにいるタンク車へ水を送ります。
- 消防団と予備の車を入れるとぜんぶで14台あります。

しゃ ティーピー  
タンク車 (TP)



- 火災のとき、燃えている建物の一番近くまで行き、積んである水(約1,500ℓ)を使って消火活動을します。
- 上尾市には6台あります。

し きしゃ ワイディー  
指揮車 (YD)



- 通報者や建物の持ち主などから逃げ遅れた人はいないかなどの情報を集め、活動している部隊に命令を出します。
- 東消防署に1台あります。

きゆうきゆうしゃ えー  
救急車 (A)



- ケガをしたり、急に具合が悪くなった人に、手当てをしながらいち早く病院へ運びます。
- 予備の車も入れるとぜんぶで7台あります。

かがくしゃ シービー  
化学車 (CP)



- 水では消せない油からの火災を、薬の入った泡を出して消します。
- 東消防署に1台あります。

きゅうじょこうさくしゃ アール  
救助工作車 (R)



- いろいろな資器材を使って人を助ける救助隊が乗る車です。
- 東消防署と西消防署に1台ずつあります。

しきざいはんそうしゃ エスティー  
資機材搬送車 (ST)



- 水難事故や大きな災害が起こった時に、ボートやたくさんの資器材等を乗せて出動します。
- 西消防署に1台あります。

じゅうき じゅうきはんそうしゃ ティーシー  
重機・重機搬送車 (TC)



- ドラグショベルとも呼びます。
- 地震で崩れた建物から人を助けるために穴を掘ったり、鉄を切ったりすることができます。
- 東消防署に1台あります。



## はしご車 (L)



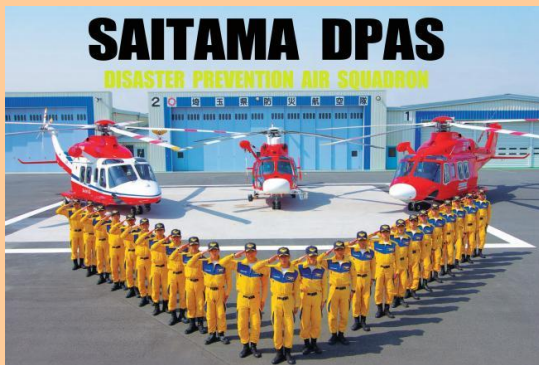
- 高い建物の火災を消したり、人を助けたりします。
- はしごを40mの高さまで伸ばすことができ、ビルの14階くらいまで届きます。
- 東消防署に1台あります。

## 屈折はしご車 (LS)



- 真っすぐに伸ばすと25mの高さまで伸ばすことができ、ビルの8階くらいまで届きます。
- 西消防署に1台あります。

## 埼玉県を空から守る防災ヘリコプター



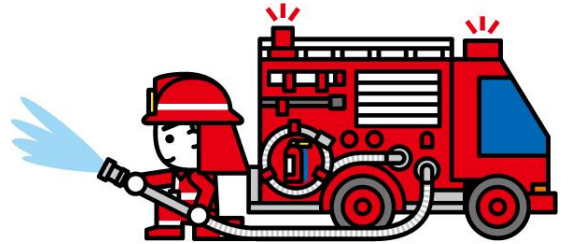
- 空から山火事を消したり、山でケガをした人を救助したりします。
- 大きな地震などがあれば、遠くへも飛んで行って活躍します。
- 埼玉県に3機あります。

# しょうぼう しごと 消防の仕事

## つうほう しゅつどう (1) 通報から出動まで

しょうぼうしゃ しゅつどう  
消防車が出動するまで。

# 火災発生!



ばん 119番  
つうほう 通報



むせん れんらく  
無線でも連絡



あげおし いなまちしょうぼうしれい  
上尾市・伊奈町消防指令センター



つうほう しゅつどう  
通報から出動  
まで約1分!

かくきかん れんらく  
各機関へ連絡

- けい 警 署
- でん 電力 会社
- ガス 会社
- じょう 浄水 場
- し 市 役 所

しゅつどう  
出動  
しれい 指令

# しゅつ どう 出 動





## (2) 消防隊の仕事

しょうぼうたい  
消防隊

- 火災のとき、ホースを延長して消火活動を行います。
- 約1,500ℓの水を積んでいるタンク車と、ホースをたくさん積んでいるポンプ車があります。



### ■ 吸管



- 消火栓や防火水そうから水を吸いあげるホースです。

### ■ シャッターの中



- 両側にホースが積んであります。(ホース1本の長さは20mです。)

### ■ 車のうしろ側



ポンプ車

### ■ ホースカー



- ホースが約10本積んであり、簡単にホースをのぼすことができます。

### ■ 放水口



- ホースをつないで放水するところです。レバーを動かすと水がでます。

さんれん  
三連はしご



- はしごの長さは約9mまでのびます。
- 建物の3階までのぼれます。

くうきこきゅうき  
空気呼吸器



- ボンベの中は空気が入っています。
- 煙の中で約20分呼吸ができます。

ガンタイプノズル



- ガンタイプの小型放水ノズルです。

けいたいけいほうき  
携帯警報器

- 活動中に煙の中で動けなくなったときに警報がなり、仲間間に知らせます。



かつどうふく ぼうかい  
活動服・防火衣



- 普段は左側の活動服を着ています。
- 火災などの災害のときには、防火衣を着ます。
- 空気呼吸器などの装備をすべてつけると、約20kgの重さになります。
- 夏場は暑さに耐えるため、冷却材を服の内側に入れることもあります。

『大災害のときに駆けつける消防の仲間たち』緊急消防援助隊

- 上尾市消防本部からも、『東日本大震災』や平成16年に発生した『新潟福島豪雨』、『新潟県中越地震』のとき、現地に駆けつけて活躍しています。



- 大きな地震などの災害があったときには、市の消防だけでは対応できません。そのようなとき駆けつける消防の仲間たちが『緊急消防援助隊』です。

### (3) 救急隊の仕事

●ケガをした人や急に具合が悪くなった人に、手当てをしながら病院まで運ぶのが救急隊の仕事です。

#### 車内のようす

##### 電動吸引器



●のどに何かつまったときに、吸い取るために使います。



##### 自動体外式除細動機



●心臓がけいれんしたときに電気ショックを与え、けいれんを取り除きます。

#### 救急隊



#### 救急車



##### 観察用モニター



●血圧、心電図、心拍数などをはかるために使います。

##### ストレッチャー



●歩くことができない人を乗せて、救急車内または病院内へ運ぶために使います。

## みんなの命を守る救急車『A-HEART』

上尾市の救急車の愛称は、『A-HEART』

『A』は上尾 (AGEO) のA。

『HEART』は愛情・こころ。みんなの命を守るためにがんばっています。



きゅうきゅうたい ふくそう  
■ 救急隊の服装



● 出動するときは、感染防止衣を着ます。これは、目に見えない病原菌からの感染を防ぐために必要なものです。



きゅうきゅう  
救急バック

◆ ガーゼや三角巾など手当てに必要なものが入っています。

きゅうきゅうしゅつどう ようす  
■ 救急出動の様子

しゅつどうしれい  
出動指令



しきざいじゅんび  
資器材準備

しゅつどうとちゅう しゃない ひつよう  
出動途中の車内で必要な資器材を準備します。

しゅつ どう  
出 動

おつぎゅうてあ  
応急手当て

はなし き ぐあい  
話を聞いたり具合を見て、必要な手当てを行ないます。

きしょ たいき  
帰署・待機

つぎ しゅつどう じゅんび  
次の出動の準備

つか しきざい しょうどく  
使った資器材などを消毒して、消防署に戻る途中でも出動できるように準備します。



びょういんとうちやく  
病院到着

いしゃ からだ ぐあい  
お医者さんに体の具合などを伝えて、救急隊の任務は終了です。



はん ぼう  
搬送

ぐあい み びょういん  
具合を見て病院を選び、連絡をしてから運びます。



# (4) 救助隊の仕事

● 火災や交通事故などのさまざまな現場で人の命を助ける人命救助の専門部隊です。

● 救助工作車には約200種類の資器材が積んであります。

救助隊



救助工作車

### 照明装置

● 夜の災害現場を、昼間のように明るく照らします。

### クレーン

● 最大約3トンのものを吊り上げることができます。



### ウインチ



● 車の前と後にあり、最大約10トンのものを引っ張ることができます。

### シャッターの中

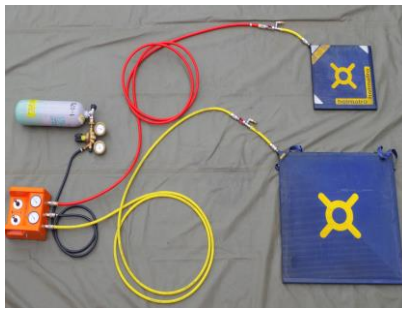


● たくさんの資器材が使いやすいように収納されています。

きゅうじょしきざい  
**いろいろな救助資器材**

がたくうき  
**マット型空気ジャッキ**

- ゴムマットに空気を送り、  
 くるま などの重い物を持ち  
 上げて、下敷きになってい  
 る人を助けます。



**エンジンカッター**



- エンジンの力で鉄  
 などを切断します。

**チェーンソー**



- エンジンの力で木材  
 などを切断します。

おおがたゆ あつきゅうじょ き ぐ  
**大型油圧救助器具**

- 交通事故のときに車の  
 ドアなどを広げたり、切  
 ったりするときなどに使  
 います。



そくていき  
**測定器**

- ガス検知器（左）  
 空気中の酸素やガスの濃度  
 を量る時に使用する。
- 放射線測定器（右）  
 放射線の量を測る時に  
 使用する。



**エアソー**



- 空気の流れで鉄など  
 を切断します。

きゅうじょたい ふくそう  
**救助隊のいろいろな服装**

ゆうどく とくしゅ さいがい ほっせい き  
 有毒なガスがもれたときなど、特殊な災害が発生したときに着ます。

ようあつしきかがく ぼうごふく  
**陽圧式化学防護服**



ほうしゃせんぼうごふく  
**放射線防護服**



たいねつふく  
**耐熱服**



# (5) 火災を予防するための仕事

火災を予防することも消防の大切な仕事です。

火災を予防するための仕事を見てみましょう。



## 建物の防火をチェックする

建物が建つ前も

建物が完成したときも

建物が建ったあとも



●建物が建つ前にも図面での防火のチェックをします。



●設置した消防用設備などについて検査をします。



●防火上問題がないか立入り検査をします。

## 火災原因調査

火災原因調査とは、火災が起きた時に、その原因や被害の状況などを

調べることです。

ここで調査した結果

を火災原因や統計など

の資料として広報誌や

新聞などで広く伝える

ことにより、火災の予防

や消火活動に役立って

います。



火災原因を調べている状況