

平成 23 年 11 月 1 日作成
平成 26 年 4 月 1 日改正
平成 29 年 3 月 1 日改正
令和 5 年 6 月 1 日改正
市長政策室広報広聴課

上尾市着ぐるみ取扱いマニュアル（ボアタイプ）

「アッピー」は、市制施行40周年を迎えた平成10年に、まちづくりの合言葉「あなたに 元気を おくるまち」にふさわしいイメージマークとして制定されました。また、平成26年には福島県本宮市のイメージキャラクター「まゆみちゃん」と結婚し、二人の間には子どもが生まれ「あゆみ」と命名されました。各着ぐるみについては、「上尾市着ぐるみの貸出し及び使用に関する要領」に基づき、市のPRとしてイベント等に広く貸し出しを行っております。皆様に快く使用していただくために、当マニュアルに従い、適切にお取扱いください。

※「あゆみ」につきましては、ボアタイプの貸し出しはございません。



左から
アッピー・あゆみ・まゆみちゃん

1. ご使用に当たって

- 着ぐるみの貸し出しは、1申請者につき各1体となります。
- イメージを壊さないよう次の行為は避けてください。
 - ・ 声を出すこと。
 - ・ 暴力、格闘技、その他乱暴なアクションを伴う行為。
 - ・ ふてぶてしい態度。
 - ・ その他、人の迷惑となる行為。
- 衛生的な観点から次の行いを心がけてください。
 - ・ 着ぐるみの着脱は最小限にすること。
 - ・ 介助者、着ぐるみの中に入る人は手洗い、手指消毒をすること。
- 次の貸し出しまでの期間は、返却後、中3日空けた上での貸し出しとします
- 着ぐるみは、クリーニングが困難であるため、汚損等のないよう細心の注意をもってお取扱いください。また、雨天、降雪時は、屋外での使用を避けてください。
- 型崩れし易い素材であるため、置き方には十分注意を払ってください。また、アッピーを保管する際には、顔面部を上になるようにしてください。
- 着ぐるみの内部は、大変高温になります。熱中症対策を十分に講じるとともに、「15～30分毎に装着者を交替する」「水分補給を行う」等体調管理に十分配慮し、運用を工夫してください。

平成 23 年 11 月 1 日作成
平成 26 年 4 月 1 日改正
平成 29 年 3 月 1 日改正
令和 5 年 6 月 1 日改正
市長政策室広報広聴課

- 装着時は、視界が狭まるため、必ず介助者を付け、安全には十分配慮してください。
また、周囲（特に子供）を常に意識し、急な方向転換等の動きは避けるようにしてください。
- 介助者は、着ぐるみへのいたずら等にも気を配るようにしてください。

2. 運搬

- 着ぐるみの使用に当たって必要となる運搬は、使用者が責任をもって行ってください。
- 着ぐるみの運搬は、2人以上で丁寧に行うようにしてください。
- 着ぐるみは、かなりの大きさ（アッピー・まゆみちゃんそれぞれ 高さ 160×幅 120×奥行き 110 cm。約 10kg）となりますので、車による運搬の場合は、ワンボックス車等荷室の大きいタイプをご使用ください。

※下の画像はアッピー 1 体の積み込みイメージです。



3. 装着方法（アッピー）

（1）準備

- 装着者の身長は、155～170cmが目安となります。このサイズを超える方の着用は、着ぐるみの破損の原因になるので控えてください。
- 装着者は、清潔な身だしなみを心がけ、長袖のシャツを着用（半袖の場合は長手袋着用）する等、できるだけ肌が直に触れないようにしてください。
- 着脱は、必ず介助者が付いて行ってください（1人で装着できません）。
- 他人から見える場所での着ぐるみの着脱は行わないようにしてください。

（2）パーツの確認

着ぐるみは、次のパーツから構成されます。全てそろっているか確認してください。

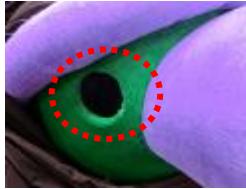


① 本体 ②足（つなぎ） ③足（靴） ④手

平成 23 年 11 月 1 日作成
平成 26 年 4 月 1 日改正
平成 29 年 3 月 1 日改正
令和 5 年 6 月 1 日改正
市長政策室広報広聴課

(3) 装着手順

本体は、比較的軽く柔らかい構造ですが、**破損防止のため手足を通す穴の周りなどできるだけ丈夫な箇所を持つ**ようにして、装着するようにしてください。



- 1)はじめに、②足（つなぎ）を履きます。
- 2)⑤防じん頭巾や手ぬぐい等で頭を覆います。
- 3)①本体を下から潜るようにかぶり、肩ベルトの長さを変更して、手・足の出方を調整してください（足の短い方が、かわいらしく見えます）。



マジックテープはがし、かぶり終えたら再び閉じます。



肩ベルトをクロスさせ、頭を点線円部分に通します。×は背中側になります。

- 4)③足（靴）、④手を装着します。手は本体内部で装着（あるいは本体を一度脱いでから装着し、再度本体をかぶる）後、側面の穴から腕を出すようにします。
- 5)必要に応じて、手足の出方や視界を肩ベルトで調整して完成です。



ワンポイントアドバイス

着ぐるみの頭部は、多少柔軟性があります。着用して間口の狭い所（1m程度）を通る場合、介助者が頭部を軽くへこませて通過させてあげ、すぐに形状を戻すようにしてください。このとき、過度につぶしたり、間口の突起等に気付かずに通したりすると、破損の原因となるので、十分注意して行ってください。

平成 23 年 11 月 1 日作成
平成 26 年 4 月 1 日改正
平成 29 年 3 月 1 日改正
令和 5 年 6 月 1 日改正
市長政策室広報広聴課

3-2. 装着方法（まゆみちゃん）

（1）準備

上記アップীর「3. 装着方法（1）準備」と同様です。

（2）パーツの確認

着ぐるみは、次のパーツから構成されます。全てそろっているか確認してください。



① 頭 ② 上半身 ③ 下半身 ④ 手 ⑤ 足（靴）

（3）装着手順

本体は、比較的軽く柔らかい構造ですが、破損防止のため手足を通す穴の周りなどできるだけ丈夫な箇所を持つようにして、装着するようにしてください。

1) はじめに、③下半身を履き、サスペンダーを肩にかけ、④足（靴）を履きます。

2) ⑤手を装着します。（輪になっているゴムを下から潜るように被り、胸の位置で止めます。）



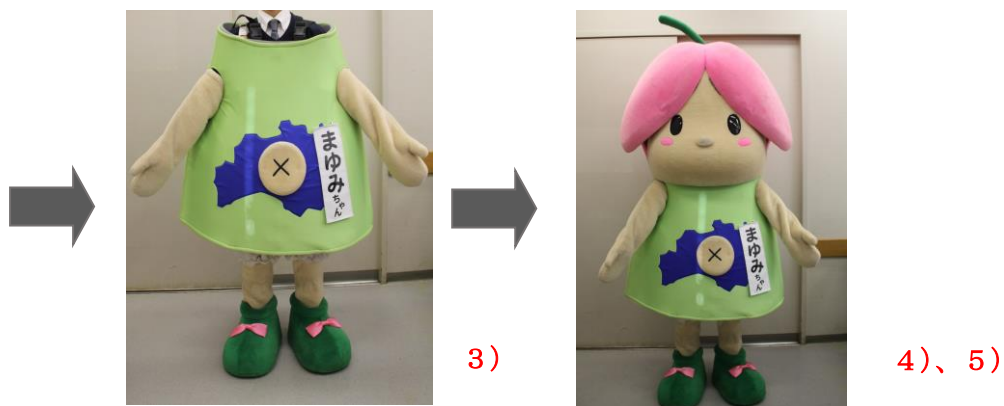
1)



2)

平成 23 年 11 月 1 日作成
平成 26 年 4 月 1 日改正
平成 29 年 3 月 1 日改正
令和 5 年 6 月 1 日改正
市長政策室広報広聴課

- 3) ②上半身を下から潜るように被り、肩ベルトの長さを変更して、手・足の出方を調整してください。
- 4) ①頭をかぶります。
- 5) 必要に応じて、手足の出方や司会を肩ベルトで調整して完成です。



4. 使用後について

- 足の裏は、きれいに拭いてください。また、使用後は、除菌剤（ファブリーズ等）等をかけ、風通しの良い場所で日陰干しする等してください。

5. その他

着ぐるみと一緒にイベントを盛り上げる「のぼり旗」等の貸し出しも行っていきますので、積極的にご活用ください。申請時または貸出時にお声掛けください。