

# 市の概要

令和4年度

(第2版)



上尾市議会事務局

# 目次

1	市のあらまし	1
2	上尾市の沿革	2
3	人口／世帯数／面積	5
4	人口の推移	5
5	産業別人口	5
6	予算	6
	(1) 令和4年度当初予算一覧表	6
	(2) 令和4年度一般会計当初予算	7
	(3) 一般会計性質別歳出	8
	(4) 財政構造（令和2年度）	8
	(5) 令和4年度の主な事業	9
7	議会	11
	(1) 議員定数の変遷	11
	(2) 党派別議員数	12
	(3) 会派別議員数	12
	(4) 機構図（令和4年4月1日現在）	13
	(5) 議員・三役等報酬（令和4年4月1日現在）	13
	(6) 期末手当（令和4年4月1日現在）	13
	(7) 政務活動費	13
	(8) 費用弁償	14
	(9) 議会情報	14
	(10) 議会ICT事業	14

## 第2版 改訂内容

ページ	対象項目	改訂内容	改訂月
2～4	2 上尾市の沿革	議員定数に関する記載を削除	令和4年7月
11	7 議会（1）議員数	項目削除	令和4年7月
11	7 議会（1）議員定数の変遷	新規掲載	令和4年7月

## 1 市のあらまし

本市の成り立ちは、江戸時代に設置された旧中山道の「上尾宿」を起源とする宿場町で、昭和30年1月1日に3町3村（上尾町、平方町、原市町、大石村、上平村、大谷村）が合併して上尾町となり、3年後の昭和33年7月15日県下19番目の市制を施行し上尾市が誕生した。

本市は埼玉県南東部、東京都心から約35km圏内に位置し、市域は東西10.48km、南北9.32kmで面積は45.51km<sup>2</sup>である。地形は平坦な大宮台地にあることから起伏が少なく、東西の河川沿いには豊かな自然環境があり、市内の周辺部には武蔵野の面影を残す雑木林が見られる。

市内人口は、国民体育大会の主会場となった昭和42年ごろから急増し、昭和45年の国勢調査では人口増加率102.3%と市としての全国一の伸び率を記録した。令和4年4月1日現在の人口は埼玉県内で8番目の23万0385人であり、都心へのアクセスの良さからベッドタウンとして人口が増加してきたが、近年は大きな伸びは見られなくなっている。

市内の鉄道駅は、JR高崎線の上尾駅、北上尾駅があるほか、市東部には埼玉新都市交通（ニューシャトル）の原市駅、沼南駅がある。また、道路環境としては、市内を貫通する国道17号の上尾道路が平成28年に開通し、首都圏中央連絡自動車道（圏央道）へのアクセスが大幅に向上するなど、交通利便性の高い地域となっている。

## 2 上尾市の沿革

	年	月	事 項
昭和	30.	1	3町3村合併新上尾町誕生
	33.	7	上尾市誕生(県下19番目)
	42.	10	第22回国民体育大会秋季大会が上尾運動公園を主競技場として開催
	43.	8	上尾駅西口造成工事着手
	44.	6	上尾駅橋上駅として完成
	45.	3	人口10万人突破
	50.	11	公共下水道供用開始
	51.	5	「スポーツ都市」を宣言
	51.	9	人口15万人突破
	53.	5	上尾丸山公園オープン
	53.	7	市制施行20周年 市の木「かし」・市の花「つつじ」・市民の木「あおき」を制定
	55.	5	市民体育館オープン
	56.	3	市総合計画基本構想基本計画(前期)策定
	56.	6	図書館オープン
	58.	7	市制施行25周年
	58.	9	上尾駅東口「アリコペール上尾」オープン
	58.	11	消防本部(署)新庁舎オープン
	58.	12	ニューシャトル開業
	60.	8	「非核平和都市」を宣言
	平成	63.	5
63.		7	市制施行30周年、市民憲章制定
63.		11	第1回上尾シティマラソン開催
63.		12	JR高崎線北上尾駅開業
3.		3	市総合計画基本構想基本計画(後期)策定
3.		11	新庁舎完成
4.		6	人口20万人突破
5.		7	市制施行35周年
7.		10	「人権尊重都市」を宣言
10.		1	新西貝塚環境センターオープン
10.		5	上平公園オープン
10.		7	市制施行40周年
10.		12	市内循環バス運行開始
11.		7	上尾駅西口出張所・尾山台出張所の土日開庁
11.		11	自然学習館がオープン
12.		4	情報公開制度・個人情報保護制度スタート 市民農園「アグリプラザ平塚」がオープン 上尾丸山公園にバーベキュー場がオープン
12.		5	児童館アッピーランドがオープン

- 13. 6 上尾駅前プラザ館に男女共同参画センター「デュエット 21」がオープン
- 13. 7 「上尾市がさいたま市と合併することの可否を問う住民投票」実施  
合併賛成 4 万 4,700 票、反対 6 万 2,382 票、投票率 64.48%、同時に第 19  
回参議院議員通常選挙
- 13. 8 新井市長が住民投票の結果を踏まえ、さいたま市長に合併協議辞退の回答
- 13. 11 上尾市健康プラザわくわくランドがオープン
- 14. 2 上尾西保育所・子育て支援センターがオープン
- 14. 4 小学校 1 年生 30 人学級“あげおっ子アッピープラン”の実施
- 14. 4 市内循環バス“ぐるっとくん”デマンド式バス稼働開始
- 14. 4 公設民営の精神障害者通所授産施設「グリーンドア」、地域生活支援センター  
「メンタルサポートハウス杜の家」がオープン
- 14. 10 ISO9001 キックオフ宣言
- 15. 3 市内循環バス“ぐるっとくん”東西循環の運行開始
- 15. 4 30 人学級“あげおっ子アッピープラン”を小学校 2 年生まで拡大
- 15. 9 福祉会館の改修工事が完了し、名称を「文化センター」としてオープン
- 15. 7 市制施行 45 周年
- 15. 11 「上尾伊奈斎場つつじ苑」が供用開始
- 16. 4 30 人学級“あげおっ子アッピープラン”を中学校 1 年生にも実施
- 17. 3 地域イントラネット始動
- 17. 4 市役所本庁舎 1・2 階の一部(2 部 8 課 1 室)の土日開庁実施
- 17. 4 複合施設「平方支所・図書館たちばな分館・消防署平方分署」がオープン
- 17. 7 青色回転灯を装備した防犯パトロール車による市内巡回パトロールを開始
- 17. 11 AED(自動体外式除細動器)市内 6 施設に設置
- 17. 12 文化センター大ホールの緞帳を新調
- 18. 1 図書館上尾駅前分館がオープン
- 18. 10 児童館こどもの城がオープン
- 19. 1 複合施設「大石支所・図書館大石分館・西消防署」がオープン
- 20. 7 市制施行 50 周年
- 21. 4 市税のコンビニ収納開始
- 21. 7 収納サポートセンター電話催告システム運用開始
- 23. 1 上尾駅周辺整備事業が完了
- 24. 4 瓦葺ふれあい広場がオープン
- 25. 3 上尾駅東口ペDESTリアンデッキが中山道東側まで延伸
- 25. 4 中山道東側の再開発ビル内に「あぴっと！」がオープン
- 25. 7 東保健センターがオープン(旧保健センターの名称を西保健センターとする)
- 25. 7 市制施行 55 周年
- 26. 4 組織の再編
- 26. 5 証明書発行センターの開設
- 26. 10 パスポートセンターがオープン
- 26. 12 上尾市議会一般質問実施要領を作成  
一括式、一問一答式、複合式からの選択制とする一般質問方式を正式に導入
- 27. 1 上尾市議会政策討論会実施要綱を作成

- 27. 3 JR高崎線・宇都宮線・常磐線の一部列車が東京駅に乗り入れる上野・東京  
ライン運行開始
- 27. 8 上尾市非核平和都市宣言30年平和コンサート
- 27. 10 「キラリ☆あげおPR大使」に上尾メディックス、サッカー選手の加藤順大さ  
さん、観世流能楽師の梅若泰志さん、バイオリニストの長尾春花さんを任命
- 28. 3 「上尾の<sup>つみた</sup>摘田・畑作用具」が国登録有形民俗文化財に登録
- 28. 7 JR上尾駅東口ペDESTリアンデッキ上に情報発信モニター設置
- 28. 9 『ことりっぷ上尾』発行
- 28. 10 こどもの城10周年・来館者数200万人達成記念式典
- 29. 6 「キラリ☆あげおPR大使」に「フレッシュあげお」を任命
- 29. 10 文化センターリニューアルオープン
- 30. 4 市手話言語条例を施行
- 30. 4 子育て世代包括支援センター（あげお版ネウボラ）を設置
- 30. 7 市制施行60周年
- 31. 2 「キラリ☆あげおPR大使」に棋士の金井恒太さんを任命
- 31. 4 原動機付自転車オリジナルナンバープレートの交付を開始
- 令和 1. 5 「あげお お土産・観光センター」がオープン  
「キラリ☆あげおPR大使」に競歩選手の岡田久美子さんを任命
- 2. 6 平塚サッカー場がリニューアルオープン
- 2. 10 東京2020オリンピック聖火リレートーチセレモニーを開催
- 3. 3 「上尾の<sup>つみた</sup>摘田・畑作用具」が国重要有形民俗文化財に指定
- 3. 3 上尾市パートナーシップ宣誓制度がスタート
- 3. 5 子ども家庭総合支援センターがオープン
- 3. 9 電子図書館サービスを開始
- 3. 12 コミュニティセンターがリニューアルオープン

### 3 人口／世帯数／面積

230,385人／105,771世帯／45.51km<sup>2</sup>（人口・世帯は令和4年4月1日現在）

### 4 人口の推移

（単位：人・％）

年	世帯数	人 口			増加率
		総数	男	女	
昭和35年	7,473	39,373	19,370	20,003	—
40年	12,249	54,270	27,478	26,792	37.8
45年	29,900	110,027	56,069	53,958	102.7
50年	42,617	145,687	74,573	71,114	32.4
55年	48,994	166,334	84,821	81,513	14.2
60年	53,520	178,436	90,568	87,868	7.3
平成2年	61,804	195,176	98,913	96,263	9.4
7年	70,784	207,743	105,397	102,346	6.4
12年	77,893	215,311	108,464	106,847	3.6
17年	85,706	222,954	111,823	111,131	3.5
22年	92,104	227,074	113,610	113,464	1.8
27年	97,080	228,109	113,478	114,631	0.5
令和2年	103,355	229,265	113,685	115,580	0.5
令和3年	105,177	230,245	114,082	116,163	0.4

資料：市民課（各年10月1日現在・平成元年から外国人を含む）

### 5 産業別人口

（単位：人・％）

区分 \ 年	平成17年		平成22年		平成27年	
	就業者数	率	就業者数	率	就業者数	率
第1次産業	1,221	1.11	938	0.86	877	0.80
第2次産業	28,010	25.55	24,346	22.30	23,989	21.99
第3次産業	77,885	71.05	76,568	70.14	78,036	71.52
分類不能	2,513	2.29	7,318	6.70	6,211	5.69
総計	109,629	100.00	109,170	100.00	109,113	100.00

資料：国勢調査（各年10月1日現在）

## 6 予算

### (1) 令和4年度当初予算一覧表

(単位：千円・%)

会計別		区分	予算額	構成比	対前年度 比較増減率
一		般 会 計	69,630,000	55.4	1.0
特 別 会 計	国 民 健 康 保 険 会 計		21,244,000	16.9	2.3
	介 護 保 険 会 計		18,637,000	14.8	6.2
	後 期 高 齢 者 医 療 会 計		3,381,000	2.7	11.9
	小 計		43,262,000	34.4	4.7
企 業 会 計	水 道 事 業 会 計		5,969,000	4.8	△9.8
	公 共 下 水 道 事 業 会 計		6,782,000	5.4	△1.6
合		計	125,643,000	100.0	1.5



## (2) 令和4年度一般会計当初予算

(単位 千円・%)

歳 入			歳 出		
款	予算額	構成比	款	予算額	構成比
1 市 税	31,748,643	45.6	1 議 会 費	432,212	0.6
2 地 方 譲 与 税	394,500	0.6	2 総 務 費	6,498,037	9.3
3 利 子 割 交 付 金	20,000	0.0	3 民 生 費	37,390,017	53.7
4 配 当 割 交 付 金	107,000	0.2	4 衛 生 費	5,689,169	8.2
5 株 式 等 譲 渡 所 得 割 交 付 金	165,000	0.2	5 農 林 水 産 業 費	165,009	0.2
6 法 人 事 業 税 交 付 金	148,000	0.2	6 商 工 費	461,051	0.7
7 地 方 消 費 税 交 付 金	4,551,000	6.5	7 土 木 費	3,872,892	5.6
8 ゴ ル フ 場 利 用 税 交 付 金	23,000	0.0	8 消 防 費	2,728,552	3.9
9 環 境 性 能 割 交 付 金	68,000	0.1	9 教 育 費	5,642,236	8.1
10 地 方 特 例 交 付 金	154,000	0.2	10 災 害 復 旧 費	3	0.0
11 地 方 交 付 税	3,525,000	5.1	11 公 債 費	6,670,822	9.6
12 交 通 安 全 対 策 特 別 交 付 金	29,000	0.1	12 予 備 費	80,000	0.1
13 分 担 金 及 び 負 担 金	364,480	0.5			
14 使 用 料 及 び 手 数 料	608,845	0.9			
15 国 庫 支 出 金	12,781,774	18.4			
16 県 支 出 金	5,318,729	7.6			
17 財 産 収 入	82,809	0.1			
18 寄 附 金	85,406	0.1			
19 繰 入 金	2,313,910	3.3			
20 繰 越 金	500,000	0.7			
21 諸 収 入	1,090,504	1.6			
22 市 債	5,550,400	8.0			
うち臨時財政対策債	1,841,000	2.6			
合 計	69,630,000	100.0	合 計	69,630,000	100.0

### (3) 一般会計性質別歳出

(単位：千円・%)

性質別	区 分	令和4年度		対前年比 比較増減率
		予算額	構 成 比	
人 件 費		12,967,681	18.6	0.4
扶 助 費		22,496,418	32.3	2.8
公 債 費		6,670,822	9.6	1.2
( 小 計 )		42,134,921	60.5	1.8
物 件 費		10,810,174	15.5	△1.5
維 持 補 修 費		185,066	0.3	1.1
補 助 費 等		4,295,075	6.2	0.8
普通建設事業費		5,809,012	8.3	0.3
うち補助事業費		764,655	1.1	△20.4
うち単独事業費		5,008,927	7.2	4.0
うちその他事業費		35,430	0.1	144.5
災 害 復 旧 事 業 費		3	0.0	—
繰 出 金		5,501,756	7.9	△0.4
投 資 ・ 出 資 金 貸 付 金		708,744	1.0	8.2
積 立 金		105,249	0.2	0.0
予 備 費		80,000	0.1	—
合 計		69,630,000	100.0	1.0

### (4) 財政構造 (令和2年度)

経 常 収 支 比 率	95.2%
実 質 公 債 費 比 率	5.0%
財 政 力 指 数	0.911

## (5) 令和4年度の主な事業

- 業務最適化推進事業
- ネットワーク設備運用管理事業（Wi-Fi環境の整備）
- 自転車駐車場管理運営事業（サイクルポート南のキャッシュレス化）
- 空家等対策事業（空家除却補助）
- 防災備蓄事業（妊産婦向け福祉避難所用の備蓄品を購入）
- 市民税等賦課事業（軽自動車税の納付書にQRコードを印字）
- 固定資産税等賦課事業（固定資産税・都市計画税の納付書にQRコードを印字）
- 市税等徴収事業（軽自動車税、固定資産税・都市計画税の納付書にQRコードを印字）※QRコードは（株）デンソーウェーブの登録商標
- 戸籍・住民基本台帳事務事業（おくやみ窓口の設置）
- 参議院議員選挙事業
- 県議会議員選挙事業
- 地域福祉推進事業（福祉総合相談窓口の設置）
- 緊急通報システム設置事業
- 介護人材確保推進事業（喀痰吸引等研修の実施）
- 後期高齢者保健普及事業（高齢者の保健事業と介護予防の一体的な実施）
- こども医療費支給事業（18歳年度末までの入院医療費を対象）
- ひとり親家庭・生活困窮者等学習支援事業
- 民間保育所施設整備事業
- 民間保育所運営費等補助事業（民間保育所等へICT機器導入経費を補助）
- 民間教育・保育施設運営費給付事業
- 地域型保育事業
- 市立保育所管理運営事業（ICT機器の導入）
- 児童虐待対策事業（ヤングケアラー実態調査の実施）
- 子ども・若者自立支援事業（就労支援交流スペースの設置）
- 発達訓練・相談事業
- 保育所等訪問支援事業
- 精神保健事業（セルフヘルプグループ支援の実施、ゲートキーパー養成講座の実施、自殺未遂者支援の実施、子どものSOSの出し方啓発事業の実施）
- 親子健康教育相談事業（中期離乳食教室の実施）
- 妊産婦保健事業（産婦健康診査の費用助成を実施）
- 地球温暖化対策推進事業（カーボンオフセットの実施）
- 脱炭素シナリオ検討調査事業
- 西貝塚環境センター管理運営事業（事業者選定委員会を開催）
- 橋りょう管理事業（道路橋長寿命化計画策定業務）
- 河川監視カメラ管理事業（原市沼川に監視カメラを設置）
- 内水対策事業（治水整備計画策定業務）
- 西宮下中妻線整備事業（無電柱化推進計画策定業務）
- 都市公園等管理運営事業（上平公園LED化改修工事費、長寿命化計画に伴う上尾丸山公園の整備）
- 小・中学校業務改善支援事業（統合型校務支援システムの導入）

- 指導方法改善事業（ICT支援員の派遣）
- 幼稚園・保育所と小学校の連携推進事業
- 不登校対策事業（不登校対策推進委員会の開催）
- 小学校就学援助費補助事業（オンライン通信費補助）
- 小学校特別支援教育就学奨励事業（オンライン通信費補助）
- 中学校就学援助費補助事業（オンライン通信費補助）
- 中学校特別支援教育就学奨励事業（オンライン通信費補助）
- 子どもの読書活動支援センター運営事業（学校の授業をきっかけに読書が広がる本のセットの配布）
- 学校給食費支援事業（学校給食費多子世帯補助）
- スポーツ大会・教室等開催事業（上尾シティハーフマラソン実行委員会に補助金を交付）
- スポーツ振興課一般事務費（上尾市スポーツ健康都市宣言関連イベントの開催など）
- 地域介護予防活動支援事業

## 7 議会

### (1) 議員定数の変遷

(令和4年4月1日現在)

期間	議員定数	※法定数(上限数)
昭和31年1月～	30	30
昭和35年1月～	30	30
昭和39年1月～	30	30
昭和43年1月～	30	36
昭和47年1月～	36	36
昭和51年1月～	36	36
昭和55年1月～	36	36
昭和59年1月～	36	40
昭和63年1月～	36	40
平成4年1月～	36	40
平成8年1月～	32	40
平成12年1月～	32	40
平成16年1月～	32	40
平成20年1月～	30	40
平成24年1月～	30	-
平成28年1月～	30	-
令和2年1月～現在	30	-

※法定数（上限数）について

・昭和22年以降

地方自治法により、人口区分に応じた法定数が定められ、条例で議員定数を減少させることができました。（「法定定数制度」と言われ、法律上の定数を「法定数」と言います。）

・平成15年1月以降

法定定数制度の廃止に伴い、人口区分に応じた上限数が設けられ、議員定数は条例で定められました。

・平成23年8月以降

人口区分に応じた上限数が撤廃されました。

## (2) 党派別議員数

(令和4年4月1日現在)

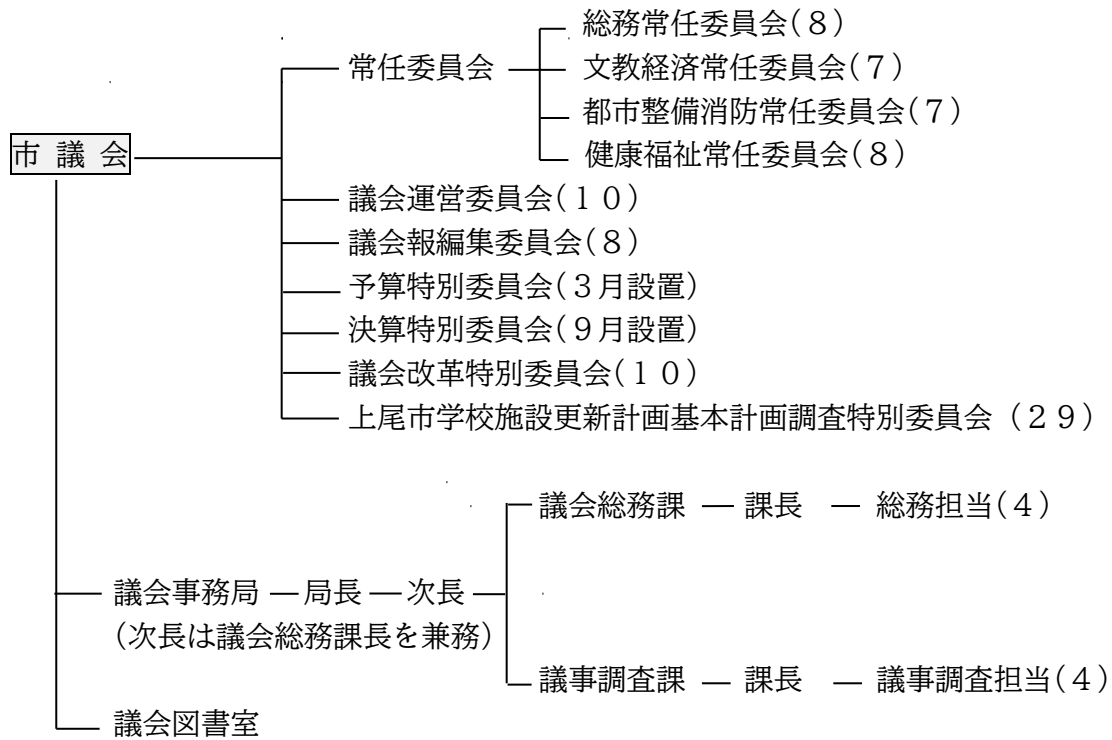
公明党	5人
日本共産党	5人
NHK受信料を支払わない国民を守る党	1人
日本維新の会	1人
立憲民主党	1人
無所属	17人

## (3) 会派別議員数

(令和4年4月1日現在)

政策フォーラム・市民の声あげお	7人
上尾同志会	7人
日本共産党上尾市議団	5人
公明党上尾市議団	5人
彩の会	3人
会派に属さない議員	3人

(4) 機構図 (令和4年4月1日現在)



(5) 議員・三役等報酬 (令和4年4月1日現在)

	月 額 (円)
議 長	505,000
副 議 長	460,000
常 任 委 員 長	445,000
議会運営委員長	445,000
議 員	435,000

	月 額 (円)
市 長	900,000
副 市 長	750,000
教 育 長	695,000

(平成7年1月1日施行)

(6) 期末手当 (令和4年4月1日現在)

6月	12月	計
2.15月	2.15月	4.30月

※報酬月額に100分の20を乗じて得た額を基本として計算

(7) 政務活動費

届出会派に対して交付

月額25,000円/1人(平成13年4月1日施行)

## (8) 費用弁償

本会議、常任委員会、議会運営委員会、特別委員会に出席した場合  
日額…2,000円 (昭和53年4月1日施行)

## (9) 議会情報

会議録、議会関係例規・先例集、議会だより、議会活動抄録、  
議会放映(インターネットライブ中継、録画放送、市民課ロビー)、  
市議会ホームページ(平成11年3月1日～)  
上尾市議会ホームページアドレス <https://www.city.ageo.lg.jp/site/shigikai/>

## (10) 議会ICT事業

新型コロナウイルス感染症対策の新しい生活様式として、議員及び職員等の接触機会を減らすため、タブレット端末を用いたオンライン会議およびペーパーレス化などの業務改善を行うことを目的とするもので、令和4年2月から地方創生臨時交付金を活用し、タブレット端末を議員(30台)、執行部(市長、副市長、教育長、部長、次長(全27台))、事務局(11台+予備2台)に導入するとともに、議会棟にWi-Fi環境を整備した。タブレット端末はWi-Fi又はSIM(7GB/月)で通信できる仕様としている。

- ・会議システム及びタブレット端末使用基準を策定(令和4年1月19日議運)
- ・タブレット端末・会議システム操作研修会を開催(令和4年1月31日)
- ・令和4年3月定例会から試行期間とし、会議で配布する資料については紙と会議システムを併用して運営

### ※参考

市の木…かし 市の花…つつじ 市民の木…あおき (昭和53年7月15日制定)

\*\*\*\*\*  
\*\*\*\*\*





令和4年7月発行

編集・発行 上尾市議会事務局

上尾市本町三丁目1番1号

TEL 048(775)9467

FAX 048(776)2230

〔上尾市議会ホームページアドレス〕

<https://www.city.ageo.lg.jp/site/shigikai/>

