

『広報あげお』は、毎月1日に発行。戸別配布でお届け  
しています。配布のお問い合わせは、上尾市シルバー  
人材センター ☎779-5525・☎776-1074まで。

みんなで作る  
みんなが輝くまち あげお



# Ageo

広報  
あげお

2021  
令和3年

No.1050

9  
月号



自宅にしながら気軽に楽しめる  
電子図書館サービス開始



特集

上尾市

ここがイ子押し!



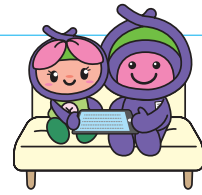
● 今月の表紙

今月の表紙は、9月から開始する電子図書館です。図書館へ行かなくても自宅のパソコンやタブレットで図書館の本が読めるようになりました。

ぜひ、皆さん利用してください。

3 今月のイチ面

電子図書館 サービス開始



4 特集

上尾市 ここがイチ押し!

6 市政ニュース

マイナポイントの予約・申込期限が12月末まで延長／中新井・堤崎土地区画整理区域内の地番を変更／新型コロナウイルスワクチン／行政改革の取り組み 5年間で約25億円の効果他

14 市民のひろば

まちかど特派員だより「殿山遺跡と殿山古墳、そして古代オリンピック」／アップーNET／スポットライト〔加藤 ふみ子さん〕／読者の声／未来へすくすく！わが家のアイドル／見て魅て！私のミュージアム／小学校給食レシピ〔ごま味噌肉じゃが〕

17 シティ情報

市民体育館の臨時休館／動物健康応援団「備えましょう！ペット防災」／市さわやか相談室相談員／来年度以降のあげお花火大会の休止／救命講習会普通救命講習Ⅰ他

29 図書館へようこそ

30 みんなあつまれ いっしょにあそぼ!

アップーランド／こどもの城／ももっこルーム／子育て拠点／イベントカレンダー

32 保健センター通信  
一歩ふみ出す健康づくり

34 10月の相談

35 Highlights 外国語情報コーナー

36 あげたて!NEWS

スポットライト



ラフターヨガで笑い与健康を  
～マスクの中でニコリ笑顔～  
加藤 ふみ子さん (P.15)

市の人口・世帯



(令和3年8月1日現在)

23万37人

男／11万3,965人  
女／11万6,072人  
※前月より56人増

10万4,893世帯

※前月より76世帯増

市役所の位置



北緯 35度58分38秒  
東経139度35分37秒

市の面積



45.51km<sup>2</sup>



掲載記事は8月19日時点のものです。

新型コロナウイルスの感染拡大防止のため、本誌に掲載している催しなどは、中止・変更する場合があります。各催しの開催状況などご不明な点は、問い合わせてください。また、各催しに参加する際は、マスクや手洗いなど新しい生活様式を徹底してください。

クイズ

アップーを探そう!



右のアップーが  
登場するのは? ページ?

正解者の中から抽選で5人に粗品を差し上げます。

はがきかメールにクイズの答え、「広報あげお」の感想、住所、氏名、年齢、電話番号を記入して、9月21日(火)まで(必着)に広報広聴課へ。

宛先／〒362-8501本町3-1-1  
メールアドレス／s55000@city.ageo.lg.jp

賞品の発送をもって発表に代えさせていただきます。  
正解は10月号のこのコーナーに掲載します。  
前号の答えは「15」でした。

- ◆市役所開庁時間／平日8時30分～17時、(土)8時30分～17時(12～13時を除く)
- ◆土曜日開庁窓口／市役所本庁舎1階・2階(市民税課、納税課、障害福祉課、高齢介護課に限る)・5階(子ども支援課、子ども家庭総合支援センター、保育課に限る)、尾山台出張所、上尾駅出張所

# 自宅にしながら気軽に楽しめる 電子図書館サービス開始

図書館 ☎ 773-8521・FAX 776-7330

9月1日(水)から電子図書館サービスを開始します。コロナ禍で図書館に来るのが不安な人も自宅で本を借りて読むことができます。インターネットで読書を楽しんでください。



## 電子図書館とは

自分のパソコンやタブレット、スマートフォンなどで、電子書籍をいつでもどこでも借りて読むことができるサービスです。来館しなくても、電子書籍を借りることも予約することもできます。市図書館の利用カードを持っている人【電子書籍数】約700点(9月1日現在)【貸出・予約点数】3点まで【貸出期間】2週間 ※利用カードは、本人確認ができる物(マイナンバーカード、健康保険証など)を持って、近くの図書館で登録・発行してください。 ※詳しくは、市図書館ホームページをご覧ください。

## こんな時にご利用を



## 利用方法

### ①市図書館ホームページから「電子図書館」を選択

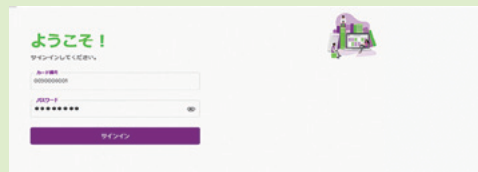


市ホームページ

### ②サインイン-IDとパスワードを入力

※IDは利用カード番号(009から始まる番号)、初期パスワードは西暦の生年月日8桁(1981年6月2日の場合、19810602)です。

※ログイン後はパスワードを変更してください。



### ③読みたい電子書籍を選んで「借りる」ボタンを選択 貸出中の書籍は「予約する」ボタンを選択

※予約した書籍が読めるようになったら、メールで通知されます。



### ④貸出期間が終了すると自動的に返却

※貸出中の作品で残り日数を確認できます。



## 電子図書館アプリ「Libby」<sup>リビィ</sup>

電子図書館アプリ「Libby」でも市の電子図書館サービスが利用できます。アプリをダウンロードすることで、スマートフォンやタブレットで手軽に本を借りることができます。





# ここがイチ押し!

vol.1

広報広聴課 TEL 775-4918・FAX 776-8873

今月号から『広報あげお』では、住んでいると見落としがちな上尾市の魅力を市民の皆さんに紹介する「上尾市ここがイチ押し!」コーナーを全9回にわたり掲載していきます。住んでいるまちにさらに愛着を持ってもらえる「そうなんだ!」「知らなかった!」と思えるような情報をお届けします。

今月号は、「上尾市の人口」です。上尾市は8月1日で初めて人口が**23万人を超え**ました(230,037人/令和3年8月1日現在)。上尾市は、実は県内では**8番目に人口が多いまち**です。今回は、人口から上尾市の魅力を探っていきましょう。



## 選ばれるまち、上尾市



### 人口増加中!

日本の総人口が連続して減少している中でも、上尾市の人口は増加しており、8月1日に23万人を突破しました。

また、令和2年の県内の転入超過数では、**さいたま市、川口市に続き第3位**となりました。

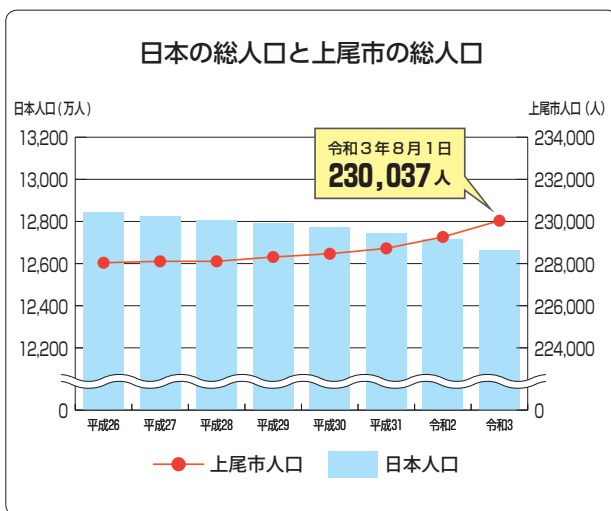
国勢調査\*では、20代後半～40代前半と0～9歳の子育て世帯と思われる転入者が多くなっています。

\*平成27年国勢調査。令和2年国勢調査の結果は今後国が発表予定です。

#### 埼玉県内転入超過数の多い市町村

順位	転入超過数	
1位	さいたま市	10,922人
2位	川口市	2,383人
3位	<b>上尾市</b>	<b>1,372人</b>

出典:総務省「住民基本台帳人口移動報告2020年(令和2年)結果」



### 県内でも上位にランクイン

インターネット上では、さまざまなランキングが発表されています。ここでは、上尾市が上位にランクインしたものをピックアップしました。

令和2年の総務省調査で転入超過数が全国3位になるなど注目を集める埼玉県。6月に実施された県内の住みたい駅ランキングでは「浦和駅」「大宮駅」に次ぐ**第3位にランクイン**しました。

また、7月の地域注目度ランキングで、**63市町村中第8位**に選ばれています。

#### 【埼玉県】あなたが住みたい駅ランキング

順位	駅名
1位	浦和駅
2位	大宮駅
<b>3位</b>	<b>上尾駅</b>
4位	ふじみ野駅
5位	さいたま新都心駅

出典:ねとらぼ調査隊【埼玉県】あなたが住みたい駅ランキングTOP48! 第1位は「浦和駅」に決定!【2021年最新結果】(令和3年7月8日) <https://nlab.itmedia.co.jp/research/articles/280847/>

#### 【埼玉県】地域注目度ランキング

順位	注目の地域
1位	さいたま市
2位	川口市
3位	川越市
4位	越谷市
5位	所沢市
6位	春日部市
7位	草加市
<b>8位</b>	<b>上尾市</b>
9位	三郷市
10位	狭山市

出典:生活ガイド.com (運営会社ウェイブダッシュ)



上尾市のシンボルとも言えるJR上尾駅は、JR高崎支社が管理する宮原～高崎駅間で**最大の乗降客数を誇っているんだ。**すごいね～♪



## 選ばれる理由

転入してきた人たちはどのような理由で上尾市を選んだのでしょうか。上尾市では、転入者を対象にしたアンケートを実施しています。家族や職場が近いといった意見を除いて、アンケートの結果から上尾市が選ばれる理由を見てみましょう(令和3年定住促進アンケートから抜粋)。



### 住宅価格・家賃が適当

上尾市の地価は、**東京駅から同じ通勤・通学時間にある駅に比べて、お手頃なことがわかります。広い敷地や間取りでゆとりのある暮らしが実現できることなどから選ばれています。**

同じ通勤・通学時間にある駅別の地価比較

上尾駅	136,000円/㎡
千葉駅	250,000円/㎡
新百合ヶ丘駅	252,000円/㎡
調布駅	344,000円/㎡

※地価は国土交通省HP「東京圏の沿線別駅周辺住宅地の公示価格(令和3年1月1日時点)」によります。



### 買い物など日常生活が便利

JR高崎線を挟んで東西には、大型ショッピングモールがある他、スーパーなどの**小売店舗数が県内で10番目に多い**(さいたま市は区ごとに集計)など、暮らしやすい環境がそろっていることから選ばれています。

産業分類小分類の事業所数

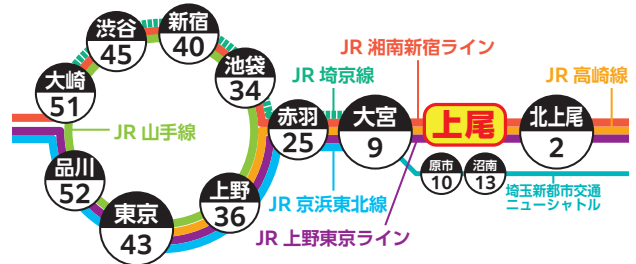
順位	県内小売店舗数
1位	川口市 2,416
2位	越谷市 1,860
3位	川崎市 1,692
4位	所沢市 1,454
5位	熊谷市 1,271
6位	春日部市 1,213
7位	大宮区 1,169
8位	草加市 959
9位	久喜市 904
10位	上尾市 901

出典:経済産業省平成28年経済センサス活動調査



### 交通の便が良い

都心へのアクセスの良さでも選ばれています。令和3年3月には粘り強い要望が実り、JR上尾駅に**全ての快速が停車**するようになりました。また、**自動車専用道路(新大宮上尾道路)が上尾南ICまで事業化**され、交通利便性の更なる向上が期待されます。



※原市駅と沼南駅は大宮駅からの所要時間です。



### 災害が少ない

上尾市は、大宮台地のほぼ中央部に位置していて**災害が少ない**ことから選ばれています。

しかし、令和元年東日本台風では、一部地域で浸水被害があったことから、**市内6河川に監視カメラを設置**し、スマートフォンなどで水位を確認できるようになりました。

また、市の要望が実り、国は**荒川の堤防整備**に向け動き出しました。



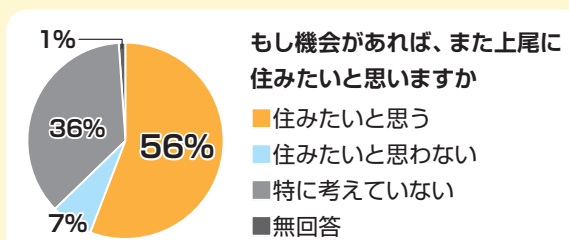
令和2年度に実施した情報伝達・避難訓練

## ここもCHECK!

### 転出者からも実は選ばれています

上尾市を転出する人の多くは、仕事上の理由を挙げており、その中で、**約6割弱の人が「機会があればまた住みたいと思う」と回答**しています。

今後は、全国の市町村同様に人口減少が見込まれる上尾市ですが、引き続き住み続けたいと思ってもらえるようなまちづくりを推進していきます。



もし機会があれば、また上尾に住みたいと思いますか

- 住みたいと思う
- 住みたいと思わない
- 特に考えていない
- 無回答



皆さん、「上尾市 ここがイチ押し!」コーナーは楽しんでいただけましたか。次号は「防災への取り組み」について。お楽しみに。



**マイナポイントの予約・申込  
期限が12月末まで延長**

行政経営課 ☎77533963  
☎77618873

令和3年4月30日までにマイナンバーカードの交付申請をした人  
●マイナポイント予約・申込支援  
ブース 時12月28日(火)までの月～金  
8時30分～17時(祝を除く) 所行政  
経営課(9月1日(水)から変更) 所マ  
イナンバーカード、利用者証明用ハ  
スワード(4桁)、申し込みをする決  
済サービスのカードやIDなど ※  
決済サービスによっては事前登録が  
必要です。



**「緊急医療情報キット」の配布**

警防課 ☎77511312  
☎77512230  
障害福祉課 ☎77551122  
☎7768872  
高齢介護課 ☎77515124  
☎77618872

65歳以上の人や障害のある人、健康上不安を抱えている人などが安心して生活できるよう、希望者に「緊急医療情報キット」を配布しています。これは、自分の医療情報や緊急連絡先などを記入した用紙を、筒状

**道路後退用地の寄付に  
ご協力を**

道路課 ☎77518597  
☎7759906

の容器に入れ自宅の冷蔵庫で保管し、万が一の災害や病気などの緊急時に備えるものです。配布は1世帯1個に限ります。※家族が複数人の場合は、全員分の医療情報シートを1つの容器に入れてください。  
市内に在住で次の①～③のいずれかに該当する人①65歳以上 ②自動車運転免許証・保険証などの本人確認ができる物 ③障害がある ④障害者手帳 ⑤障害福祉課⑥その他(健康上不安を抱えているなど) ⑦自動車運転免許証・保険証などの本人確認ができる物 ⑧警防課 ⑨①～③共通 ⑩必要書類を用意して直接、各消防署・分署、障害福祉課、高齢介護課、各支所・出張所へ ※本人確認ができれば代理人による申請も可能です。

狭い道路の解消を進め、生活環境を向上させるため「上尾市道路後退用地整備要綱」により、道路後退用地の寄付をお願いしています。後退用地の所有権移転登記は市が行い、原則として移転登記完了から1年以



**愛犬との快適な暮らしのために**

生活環境課 ☎775-6940  
☎775-9872

**飼い犬の登録と狂犬病予防注射**

生後3カ月(91日)以上の犬は、狂犬病予防法で登録(飼い始めて30日以内)と毎年1回の狂犬病予防注射が義務付けられています。まだ予防注射を受けていない場合は、動物病院で予防注射を受けてください。予防注射料金、注射済票交付手続きの取り扱いは、動物病院により異なるので、直接問い合わせてください。下表の動物病院では、新規登録、狂犬病予防注射、鑑札・注射済票の交付手続きを同時に行うことができます。また、予防注射を受けて所定の手続きが済んでいない場合は、生活環境課で手続きを行ってください。手続きには、本人確認ができる物(自動車運転免許証など)が必要です。

**■転入・変更の届け出**

犬の死亡や、飼い主の住所変更、市外から犬を連れて転入した場合は、生活環境課へ届け出をしてください。 ※転入の届け出には、前住所で発行された鑑札または登録を証明するものが必要です。

**■犬を散歩に連れて行くときは**

トイレは散歩前に家で済ませる／路上や電柱などにおしっこをした場合は、すぐに水で流す／スコップやビニール袋を用意して、フンは必ず自宅まで持ち帰る／必ずリードをして、犬が飼い主の言うことを聞くようにしつけをしておく

**【上尾伊奈獣医師協会所属動物病院(50音順)】**

動物病院	住所	電話
愛宕山動物病院	愛宕3-9-25	708-1584
石井どうぶつ病院	中分5-230	786-4368
井上動物病院	小泉377-97	726-0090
かない動物病院	平塚2013-3	771-8022
かわぐちペットクリニック	今泉264-2	781-2257
かんだ動物病院	二ツ宮956-5	777-2555
動物病院くまごろう	柏座2-3-10	771-6437
藤倉獣医科医院	向山1-60-36	781-5577
政木どうぶつ病院	上町1-9-3	771-0111

## 保留地公売 全4区画

大谷北部第二土地区画整理組合  
☎781-8211・☎781-8370

右表の保留地を公売します。保留地公売案内書は、大谷北部第二土地区画整理組合事務所と市街地整備課で配布しています。保留地は購入後、直ちに使用できます。詳しくは、問い合わせてください。

【抽選申し込み】9月21日(火)～30日(木)10～16時 ※(土)(日)祝も受け付けます。  
☎大谷北部第二土地区画整理組合事務所(今泉19-1) 【抽選会】10月3日(日)10時～

### 【保留地公売一覧】

No.	面積 (㎡)	単価 (円/㎡)	価額 (円)
①	211.60	128,000	27,084,800
②	105.00	127,000	13,335,000
③	126.76	121,000	15,337,960
④	125.67	122,000	15,331,740



※公売保留地について詳しくは、市ホームページや案内書をご覧ください。

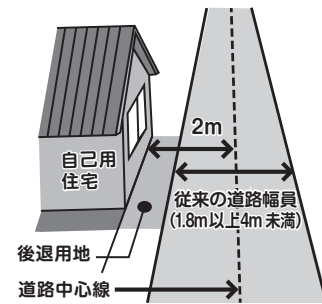
●分筆報償金制度 市街化区域内で個人が新築・建て替えを行う際に、分筆して寄付をする場合、18万円を

●分筆報償金制度 市街化区域内で個人が新築・建て替えを行う際に、分筆して寄付をする場合、18万円を

●分筆報償金制度 市街化区域内で個人が新築・建て替えを行う際に、分筆して寄付をする場合、18万円を

内に前面道路が未舗装の場合は砂利敷整備、舗装済の場合は透水性舗装の道路整備をします。【適用条件】道路幅員が1.8以上4未満の市道に接する後退用地の寄付 ④後退用地の分筆登記が完了した後、申込書(市ホームページからダウンロード)に必要な事項を記入し必要書類を用意して直接、道路課へ

限度に分筆費用の一部を報償金として交付する制度です。交付には条件がありますので、詳しくは道路課へ問い合わせてください。



## 中新井・堤崎土地区画整理区域内の 地番を変更

市街地整備課 ☎775-7913  
☎775-9906

平成30年から行われてきた上尾道路沿道中新井・堤崎土地区画整理事業の換地処分を行います。これに伴い、9月23日(祝)から右図の土地区画整理区域内の地番が下表のように変わります。

### 区域図



変更する地番	変更後
大字中新井字前531～678番の一部	大字中新井字前826番1～10
大字堤崎字前谷35～101番の一部	大字堤崎字前谷484番1～20

※町名・大字の境は変更しません。

## 石川 稔副市長 逝去

秘書政策課 ☎775-3849  
☎775-9861

石川稔副市長が、去る8月12日に逝去されました。64歳でした。

石川副市長は、令和2年4月に副市長に就任し、在任中は、新型コロナウイルス感染症対策をはじめ、市の行政課題に全力を挙げて取り組みました。謹んで故人のご冥福をお祈りいたします。



# 新型コロナウイルスワクチン

健康増進課 ☎774-1411・☎776-7355

市新型コロナウイルスワクチン接種コールセンター ☎0570-002-203



市ホームページ



8月30日から、対象の全ての人の接種予約を市内の医療機関で受け付けています。

また、県が設置する大規模接種会場では、エッセンシャルワーカーの優先接種後に、一般の人の接種が始まる予定です。申し込み方法などを確認の上、予約してください。

## 上尾市新型コロナウイルスワクチン接種コールセンター

0570-002-203

※ナビダイヤルです。通話料金は、オペレーターに接続されるまで料金は発生しません。  
※いずれも1回目と2回目の接種の同時予約ができます。

予約サイト



## 国が実施する大規模接種会場 自衛隊 東京大規模接種センター

☎大手町合同庁舎3号館(東京都千代田区大手町1-3-3) ☎電話(☎0570-056-730(毎日7~21時))かWeb予約またはLINEで



防衛省  
ホームページ

## 県が実施する大規模接種会場

☎県内に在住の18歳以上で接種券を持っているエッセンシャルワーカー

※エッセンシャルワーカーの後に一般の人が対象になる予定です。



県ホームページ

会場名	場所	ワクチンの種類	接種期間
東部ワクチン接種センター	県民健康福祉村(越谷市北後谷82)	ファイザー	11月下旬まで (詳しくは、県ホームページをご覧ください)
南部ワクチン接種センター	浦和合同庁舎(さいたま市浦和区北浦和5-6-5)	モデルナ	
西部ワクチン接種センター	川越市南公民館(川越市新宿町1-17-17ウエスト川越1階)	ファイザー	
北部ワクチン接種センター	熊谷文化創造館さくらめいと(熊谷市拾六間111-1)		

## 東保健センター集団接種会場で託児を開始

未就学児を連れての集団接種を希望する人はご利用ください。

☎9月19日~10月24日の毎週日 ☎1か月児健診終了後~未就学児 ☎電話で市新型コロナウイルスワクチン接種コールセンターへ

時間帯	託児枠
①10:00~10:30	各3人
②11:00~11:30	
③12:00~12:30	



Q 妊娠中・授乳中にワクチンを接種できますか。

A 妊娠中、授乳中、妊娠を計画中でも、ワクチンを接種することができます。ワクチンが妊娠、胎児、母乳、生殖器に悪影響を及ぼすという報告はありません。

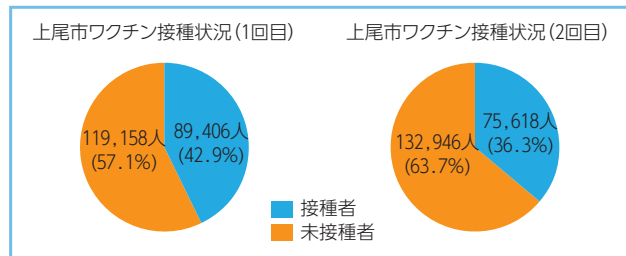
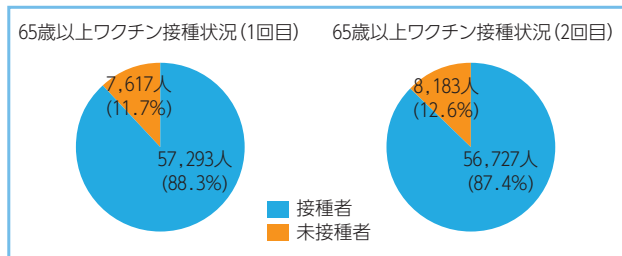
## ワクチンパスポート(接種証明書)

海外渡航に必要な公的な証明書を発行します。☎ワクチン接種済みで、海外渡航を予定している人 ☎申請書(西保健センターにある。市ホームページからダウンロードも可)に必要な事項を記入し、接種済証または接種記録書の写し、旅券の写し、返送用封筒(84円切手貼付)を用意して、直接または郵送で西保健センター(〒362-0074春日2-10-33)へ ※発行に5営業日程度かかります。

## コロナワクチンメーター

接種状況(令和3年8月16日現在)

新型コロナウイルスワクチンの接種状況を可視化した「上尾市ワクチンメーター」を市ホームページに掲載しています。毎週月に更新します。



### 問合せ

#### 市のワクチン接種全般

市新型コロナウイルスワクチン接種コールセンター ☎0570-002-203(毎日9~17時)

#### 健康被害救済制度

西保健センター ☎774-1411(平日8時30分~17時)

#### ワクチン全般

厚生労働省新型コロナワクチンコールセンター ☎0120-761-770(毎日9~21時)

ワクチン接種は強制ではありません。職場や周りの人などに接種を強制したり、接種を受けていない人に差別的な扱いをしたりすることのないようお願いします。



市長通信 輝く! あげお

夢と感動をありがとう

8月6日、本市出身で「キラリ☆あげおPR大使」でもある岡田久美子選手が東京2020オリンピック競技大会の女子20キロ競歩に出場されました。結果は15位と目標とされていたメダル獲得・入賞こそありませんでしたが、日本を代表して世界の大舞台で粘り強く懸命に闘う姿に、私も勇気と感動をいただきました。

開催の1年延期や、札幌への会場変更など、本番に臨むまでの準備には想像以上の難しさがあったことと思います。

そのような中で開催された今回の大会。過酷なレースの後に、悔しさをにじませつつも、周囲の皆様への感謝の気持ちを言葉にされた姿に胸が熱くなりました。

岡田選手には、これまでも「シティマラソン」や



8月19日の岡田選手との対談

「駅からハイキング」、母校である芝川小学校での講演会など、市内でのイベントにも積極的に参加していただいています。おととしのシティマラソンでスターターを務められた際には、スタートで転んでしまった子を心配するだけでなく、とっさに後続の子どもたちに注意を促していた姿、また、母校での講演会では、後輩からの質問に自身の経験を踏まえ親身に受け答えする姿に、トップアスリートであるとともに、その優しい人柄も垣間見えた出来事として、とても印象に残っています。

今後も、新たな目標に向かってチャレンジを続ける岡田選手を引き続き応援していきたいと思えます。

市長 富士山 稔

東京2020オリンピック  
陸上女子20キロ競歩代表

岡田久美子選手市役所を訪問



8月19日、東京2020オリンピック陸上女子20キロ競歩に出場した岡田久美子選手が、市役所を訪問しました。

岡田選手は「目標にしていたメダルには届きませんでしたが粘り強い歩きができました」とオリンピックを振り返りました。

富士山市長は「オリンピックでの健闘に心から敬意を表し、今後も岡田選手の挑戦を全力で応援します」と述べました。

国民年金  
(第1号被保険者)への  
切り替えの届け出

大宮年金事務所 ☎652-3399

国民年金制度は原則として、20～60歳の全ての人が加入することになっていますが、会社員や公務員(第2号被保険者)に扶養されている配偶者(第3号被保険者)は、保険料を納める必要はありません。

ただし、配偶者の退職、本人の収入増、離婚などの理由で配偶者の扶養から外れる場合は、国民年金(第1号被保険者)への切り替えを行い、保険料を納めなければなりません。この届け出がされていない昭和61年4月～平成25年6月の期間に限り、手続きを行えば「未納期間」を「受給資格期間」に算入できます。これにより年金の受給権が発生する場合があります。詳しくは、年金事務所へお問い合わせください。

## 入学準備金の貸し付け (10月申請)

教育総務課 ☎77519469

☎77612250

高校(特別支援学校を含む)や高等専門学校(高専)、専修学校(一般課程を除く)、大学、短大に入学する人の保護者に入学準備金を貸し付けます。※学校教育法に規定されていない各種学校は対象外となります。①～④の全てに該当する人①市内に1年以上居住し、市税を完納している②来年度に高校や高専、専修学校、大学・短大への入学が確実な人の保護者③入学準備金の調達が困難④連帯保証人がいる

【貸付額】表1のとおり 【世帯の上限所得の目安】表2のとおり 申請書と推薦書(いずれも教育総務課にある。市ホームページからダウンロードも可)に必要な事項を記入し、住民票申請者の世帯全員、本籍と続柄が記載された物(写し可)と、連帯保証人が市外の人の場合は、連帯保証人の収入状況を証する書類(所得証明書、源泉徴収票など)と住民票(個人、本籍が記載された物(写し可))を用意して、10月5日(火)～20日(水)に直接、教育総務課へ ※一般入試による入学を予定している学生の

保護者には、1月に申請期間を設けていますので、希望する人は1月に申し込んでください。

【表1】貸付額

区分	貸付額	返済方法(割賦)
高校・高専・専修学校(高等課程)	国公立	20万円 3か月ごとの17回
	私立	30万円 3か月ごとの13回
大学・短大・専修学校(専門課程)	国公立	30万円 3か月ごとの13回
	私立	50万円 3か月ごとの17回

※いずれも6カ月据え置き後に返済開始です(無利子)。

【表2】世帯の上限所得の目安

対象	世帯構成	上限所得の目安
高校入学	両親と中学生(対象)の3人世帯	490万円程度
	両親と中学生(対象)、小学生の4人世帯	570万円程度
大学入学	両親と高校生(対象)の3人世帯	490万円程度
	両親と高校生(対象)、中学生の4人世帯	600万円程度

※世帯の所得状況などを審査し、予算の範囲内で貸し付けます(所得は税法上の総所得金額)。

## 児童手当現況届の提出

子ども支援課 ☎7755120

☎7745342

児童手当を受給している人は、毎年6月に現況届の提出が必要です。現況届は、6月1日時点の状況、児

童手当を引き続き受給する要件が整っているかを確認するためのものです。現況届の提出がないと、6月分以降の手当が受けられません。提出していない人は至急、直接または郵送で子ども支援課(〒362-8501本町3-1-1)へ提出してください。現況届を紛失した場合は、子ども支援課または各支所・出張所に申し出るか、市ホームページからダウンロードしてください。現況届と添付書類に不備がない場合は、10月定期支給後に支払通知書を送付するので、確認してください。



## 学用品費・給食費などの援助

学務課 ☎77519604

☎77515633

経済的な理由で就学が困難と認められる児童生徒の保護者に、子どもの学用品費の一部や給食費などを援助しています(前年の所得で審査を行います)。年度途中で転入した人や世帯状況が変わり援助が必要になった人も随時受け付けます。【必要書類】保護者名義の振込口座の分かる物、賃貸住宅に住んでいる場合

は賃貸借契約書の写し、令和3年1月2日以降に上尾市に転入した保護者は令和3年度所得証明書など ①市内小・中学校在籍者の保護者/申請書(各市立小・中学校、学務課にある。市ホームページからダウンロードも可)に必要な事項を記入し、必要書類を添えて通学している小・中学校または学務課へ ②国・県立小・中学校在籍者の保護者/申請書(学務課にある。市ホームページからダウンロードも可)に必要な事項を記入し、必要書類を添えて直接、学務課へ

## 新入学児童の健康診断

学校保健課 ☎77519683

☎77515633

令和4年4月に、小学校へ入学予定の子どもを対象に、健康診断を行います。10月上旬に「就学時健康診断のお知らせ」を郵送します。 ①10月下旬～11月末の間で指定された日 ②市内各小学校 ③内科、歯科、耳鼻科、眼科、知能検査など ※詳しくは、市ホームページをご覧ください。



# 9月は敬老月間



高齢介護課 ☎775-5124 ・ ☎776-8872

●**敬老月間優待事業** 高齢者の皆さんの健康増進・介護予防を推進するため、市内の商業施設などの協力を得て、利用の際に優待が受けられます。☎9月1日(水)～30日(木) ☎市内に在住で下表に該当する人 **【利用方法】**住所、氏名、生年月日の記載がある本人確認ができる物(介護保険被保険者証など)を利用時に提示

対象	協力施設など	優待内容
昭和31年9月30日以前生まれの人	市内循環バス“ぐるっとくん”	無料
昭和31年以前生まれの人	あげお お土産・観光センター ☎780-2266	9月10日(金)～26日(日)の期間、会計から10%引き(ギフト包装可)(17ページ参照)
	戸崎公園パークゴルフ場 ☎783-0577	利用料金から100円引き(通常料金/500円)
	アリオ上尾店 ☎726-4111	9月15日(水)・25日(土)に来場した先着100人にお菓子をプレゼント
	イオンモール上尾 ☎770-1520	9月13日(月)～20日(祝)の期間、来場した先着200人にお菓子をプレゼント ※専門店の優待は、イオンモール上尾のホームページ(☎https://ageo-aeonmall.com/)または店内の掲示板をご覧ください。
昭和36年以前生まれの人	スギ薬局グループ市内11店舗 ☎各店舗へ	買い物合計から5%引き

●**市内最高齢者・100歳高齢者に祝い品を贈呈** ☎次の①②のいずれかに該当する人  
①市内最高齢者(男女各1人)②令和3年度内に100歳を迎える(大正10年4月1日～大正11年3月31日生まれ) ※事前に通知の上、老人の日(9月15日)の前後1～2週間に市職員が自宅や施設を訪問し、記念品を贈呈します。



●**敬老祝金の贈呈** **【贈呈額】**77・88・99歳/10,000円、100歳/50,000円、最高齢(男・女)/30,000円 ※配布の時期は新型コロナウイルスの感染拡大状況をみて判断します。大正10年4月1日～大正11年3月31日生まれの人は、記念品贈呈時に市職員から渡します。その他の人は民生委員が届けます。☎8月31日現在、市内に引き続き一年以上住民登録がある77・88・99・100歳、最高齢の男・女各1人

## ●いきいきクラブに参加しませんか

いきいきクラブは、おおむね60歳以上の方が入会できます。自治会などを単位に86のクラブがあり、会員は約4,700人です。スポーツ・趣味・ボランティアなどの活動を通して、各会員が自主的に活動しています。入会の申し込みや各クラブの情報など、詳しくは各地区のいきいきクラブまたは高齢介護課へ問い合わせてください。



# 災害から命を守る

危機管理防災課 ☎775-5140 ・ ☎775-9927

防災力のさらなる強化のため、指定避難所を6カ所増設しました。

コミュニティセンター	柏座4-2-3	大谷公民館	大谷本郷949-1
県立武道館・スポーツ総合センター	日の出4-1877・東町3-1679	児童館こどもの城	今泉272
大石公民館	小泉9-28-1	中央高等技術専門学校	戸崎975

※コミュニティセンターは改修工事のため令和3年12月以降の運用開始予定です。

## コロナ禍での避難の注意

新型コロナウイルスの感染が収束しない中でも、災害時には、危険な場所にいる人は避難することが原則です。自らの命は自らが守る意識を持ち、適切な行動をとりましょう。

- ①避難とは「難」を「避」けること …… 安全な場所にいる人まで避難場所に行く必要はありません。
- ②避難先は、指定避難所だけではありません …… 安全な親戚・知人宅に避難することも視野に入れてみましょう。
- ③マスク・消毒液・体温計の持参 …… 可能な限り自ら携行してください。  
※各家庭で備蓄している食料や水、毛布についても、可能な限り持参してください。
- ④豪雨時の車中泊の注意 …… やむをえず車中泊をする場合は、浸水しないよう周囲の状況などを十分確認してください。

## 普段からの備え

### ①Web版上尾市洪水ハザードマップの確認【水害対応】

普段から住んでいる地域の状況について確認し、いざというときの備えとして活用してください。

- 自宅や周辺地域の浸水危険度
- 避難が可能な複数の経路
- 安全な避難先や移動手段
- 実際に歩いて確認



市ホームページ

### ②マイ・タイムラインの作成【水害対応】

いざというときに慌てずに行動するために、「いつ」「何をするのか」を整理しておきましょう。

- 自宅や周辺地域の浸水危険度
- いつ、何をすべきか家族で話し合う
- 避難先の確認
- 作成したマイ・タイムラインを家族が見える場所に置いておく



市ホームページ

### ③前もって備える(3日～1週間分)【地震・水害対応】

非常時に持ち出せるように、普段使用している食料品や生活必需品を用意し、災害への備えを強化しましょう。主な非常時持ち出しリストは、以下のとおりです。

- 飲食品(最低3日分の食料・飲料水<1人1日3ℓ>)
- 生活用品(懐中電灯、ラップ、ガムテープ、レジャーシート、筆記具など)
- 貴重品(本人確認ができる物、保険証、携帯電話、印鑑など)
- 衛生用品(マスク、タオル、ウェットティッシュ、生理用品、歯磨き用品など)
- その他(ヘルメット、救急用品、常備薬、レインコート、上着、下着、新聞紙など)

### ④災害時の連絡方法を決めておく【地震・水害対応】

日頃から安否確認の方法や集合場所などを家族でしっかり話し合っておきましょう。

- 集合場所・避難場所
- 災害時の連絡手段(災害用伝言サービスなど)
- 行き先のメモを残す場所と方法
- 連絡の取り次ぎ先(遠方の親戚・知人など)



## 災害時、正確な情報を集めるために【地震・水害対応】

テレビやラジオの他、県や市で行っているメールによる災害情報の配信サービスなどを活用し、災害情報や避難所開設情報など正確な情報を集めましょう。また、水害については、気象庁のホームページや市ホームページの河川監視カメラ(河川課☎775-9381・☎775-9906)を確認してください。



災害情報  
配信サービス一覧



災害関連情報



気象庁  
ホームページ



河川監視  
カメラ

# 行政改革の取り組み 5年間で約25億円の効果

行政経営課  
TEL 775-3963  
FAX 776-8873

平成28年～令和2年度を計画期間とする「第8次上尾市行政改革大綱・行政改革実施計画」に基づき、質の高い行政サービスの提供や持続性のある財政基盤の確立に向けた行政改革の取り組みを実施しました。

「事業主体の多様化」「歳出全般の効率化」「財源確保の強化」の3つの基本理念を掲げ、上尾市・伊奈町の消防広域化、ごみの減量、手数料・使用料等の見直し、公金・税の徴収の徹底など25項目の取り組み(表1)を継続的に実施しました。

## 第8次行政改革の効果

5年間の取り組みを金額で換算すると、25億円の経費削減に相当する効果が出ました。第8次行政改革の主な取り組み結果は表2のとおりです。

【表1】第8次行政改革の取り組み項目

事業主体の多様化	市民・NPOとの協働
	1 公園管理等の地域協働等の推進
	民間事業者への委託
	2 市立保育所等の委託化
	3 ごみ定期収集の委託化
	4 丸山公園小動物コーナーの委託化
	5 図書館運営の委託化
	6 窓口業務・内部管理業務の委託化
歳出全般の効率化	他自治体との連携
	7 上尾市・伊奈町のごみ処理広域化
	8 上尾市・伊奈町の消防広域化
	事務事業の統廃合
	9 補助金等の見直し
	10 証明書等のコンビニ交付開始と重複事務の解消
	11 老人福祉センターことぶき荘の見直し
	12 平方幼稚園の見直し
財源確保の強化	事務事業の効率化
	13 プロジェクトチーム・ワーキンググループ等の見直し
	14 ごみの減量・ごみ処理経費削減
	15 学校余裕教室等の活用
	特別会計・関連団体の経営改善
	16 関連団体に対する補助金等の見直し
	17 国民健康保険特別会計繰出金の繰出基準内への抑制
	18 公共下水道特別会計繰出金の繰出基準内への抑制
財源確保の強化	広告掲載の推進
	19 施設・車両を活用した広告掲載
	20 市発行物等を活用した広告掲載
	財産活用と付加価値創造の推進
	21 財産の活用
	22 不要資産の売却
	23 新たな行政サービスの取組み
	受益者負担の適正化
24 手数料・使用料等の見直し	
25 公金・税の徴収の徹底	

【表2】第8次行政改革の主な取り組み内容

項目	取り組み内容	効果額
3	退職者の不補充を継続し、収集委託区域の拡大や処理業務部門の委託化を推進した。	3,100万円
14	地域リサイクルの推進や出前講座、環境パネル展などを実施し、意識啓発を行った。また、ごみの搬入について検査を実施し、適正化を図った。	2,200万円
15	学校余裕教室などの活用策として、放課後児童クラブの設置・移設を行った。	1億1,900万円
16	補助金の算定方法について一部見直しを行い、適正化を図った。	3,500万円
17	国民健康保険税の賦課方式、税率、賦課限度額の改正や、データヘルス計画に基づいた特定健診の受診率向上に繋がる事業を行い、基準外繰出金の抑制を図った。	14億9,800万円
18	公共下水道の適正な整備・維持管理や経営改善の努力を進め、繰出金の抑制を図った。	6億100万円
20	広告、ネーミングライツなどに関する手引きを作成し広告収入の確保を図るとともに、市の予算で発行していたものを広告料を原資に民間で作成してもらうことにより、事業費を削減した。	1,700万円
22	現況の利用形態が低利用・未利用の土地について、公売可能なものを選定し、売却処分を行った。	2,200万円
24	「上尾市手数料・使用料等の適正化に関する基本方針」を定め、手数料・使用料の見直しを行った。	3,400万円
25	クレジットカード、電子マネーによる納付方法の拡充や電話催告コールなどにより収納率が向上し、収納額が増加した。	1億2,100万円



(左) 方形周溝墓群、(右) 殿山古墳  
 [昭和52(1977)年の発掘調査]  
 ※古墳は私有地のため、立ち入り禁止です。

コロナ禍の悩ましさが尾を引きます。2度目の東京オリンピック・パラリンピックが緊急事態宣言下で開催されました。

今日も今日とて、プレフレイル渦中の銀輪散歩ですが、些か飽きてきたところで、幾度となく、畔吉地域に出掛けます。目指すは、榎本牧場や殿山聖地墓苑。そこには、上尾市内で唯一、人知れず残された殿山古墳があります。目的は、古墳に生えているカシヤコナラの大樹の観察です。理由があります。つい

## 殿山遺跡と殿山古墳、そして古代オリンピック

地域密着、身近な話題を体験取材!

まちかど

特派員だより

に県内にも「ナラ枯れ」が襲ってきました。ナラ枯れとは、カシノナガキクイムシが樹体内に入ることによって樹体に感染させ、菌が増殖することで、水を吸い上げる機能を阻害して枯死させる伝染病です。2年前、新座市の「武蔵野雑木林」に現れ、約1年前には、上尾市でも確認されたとのことです。

古墳に近づこうと、聖地墓苑に入っていくと、「殿山遺跡出土旧石器」の解説板がありました。ここには古墳以外にも重要な遺跡があったとのこと。解説には、約2万年前の関東地方で普通に作られていた茂呂型ナイフに混じって西日本で流行した5点の国府型ナイフを発見したとあります。国府型ナイフは、鶴が羽を広げたような形の石の破片をもとに仕上げる「瀬戸内技法」が特徴と、後日知りました。「瀬戸内」といえば、レモンやオリーブ、温暖な気候、

日本の地中海ともたたえられます。そうそう、古代オリンピック発祥の地は地中海に臨むギリシャでしたね。そして、4世紀の末、ローマ帝国がキリスト教を国教としたため、領内であったギリシャで、神話のオリンポスの神々に捧げる古代オリンピック競技会が行われなくなりました。

殿山古墳は、5世紀の前半に造られたようです。さらに少し前、上尾地域で伝統的な「方形周溝墓群」が現在の墓苑の中で見つかっています。方形周溝墓は変わって、西日本に起こった新しい古墳文化を受け入れた様子が殿山遺跡と殿山古墳に刻まれています。紀元400年を前後する上尾の歴史を考える時、古代オリンピックの動向を重ねてみると、時空を超えて一躍国内を飛び出して、地球規模で存在感が増した気分になりませんか?

大石地区  
井上肇さん



## 市民の情報交流スポット



### アッピーNET掲載団体募集

アッピーNETは市民の皆さんの交流の場として、催しなどへの参加者募集[おいでください]と、各団体のサークル会員募集[いきいきサークル]を掲載しています。観客を増やしたい・会員数を増やしたい団体は気軽に申し込んでください。申し込み方法など、詳しくは市ホームページをご覧ください。



### おいでください

#### ■スケッチサークル「みのり」作品展

9月23日(祝)～30日(木)10:00～16:00(27日(月)は休館、23日は13:00から、30日は15:00まで)、県民活動総合センター 当日 水野 771-4163(20:00まで) **ひと言!** 近郊で描いた水彩スケッチ画です。見に来てください。

#### ■親子でマジック体験しませんか?

9月26日(日)13:30～15:30、市民活動支援センター 小学生以上 定5組(1組3人まで・先着順) 甲野原 781-1197 **ひと言!** マジックを覚えて家族で楽しみましょう!

#### ■あらぐさ福祉会映画上映会「星に語りて」

10月23日(土)10:00～12:30(開場/9:30)、文

化センター 定500人 費前売り1,000円・当日1,200円 当日 あらぐさ福祉会 726-5720 **ひと言!** 東日本大震災後、障害者の状況と支援者の活動の劇映画。

#### ■フラダンス無料体験会

9月16日(木)13:30～15:00、文化センター 当日 加藤 090-4823-5317 **ひと言!** 癒しの音楽に合わせて心身共にリフレッシュしませんか。

### いきいきサークル

●原市 健康ピアノ 毎月1回(金)10:30～11:30、原市集会所 費月額2,000円(体験あり) 甲市原 722-5808(20:00まで)

**ひと言!** シニアの脳活。簡単キーボード。手ぶらで参加できます。

●あげお気楽会 毎月3回(水)10:00～12:00、上尾公民館など 費月額2,000円 甲長谷川 781-5652(17:00以降) **ひと言!** 健康維持の為にゆったりとした太極拳と気功を練習します。

●フレッシュ・ヨガ 毎月2回(水)10:00～11:30、上尾公民館 費月額2,000円 甲藤牧 775-6650(19:00～20:30まで) **ひと言!** 体を動かして心身共にリフレッシュ、始めてみませんか。

●上尾市俳句連盟 毎月第2(水)13:00～16:30、上尾公民館 費月額700円(入会金2,000円) 甲大和 781-3230(20:00まで) **ひと言!** 俳句は、17音で表す短詩、気軽に始めてみませんか!

定…定員 関…対象 費…費用 持…持ち物 当日…当日、直接会場へ 申…申し込み

# スポットライト

～人・仲間～



かとう  
加藤 ふみ子 さん  
(富士見在住)

SPOT LIGHT  
The life of a great person

子どもから高齢者まで、笑いを通して心と体の健康を促す「ラフターヨガ」をご存知でしょうか。今回紹介する加藤さんは、上尾ラフターヨガクラブを立ち上げ、市内で活動しています。

ラフターヨガは、笑いヨガともいい、笑いと呼吸を組み合わせた健康体操です。難しいポーズはなく、笑うことによって、多くの酸素を取り入れ、体を動かすこととの相乗効果で元気になることとされています。

加藤さんは、現在67歳。保健師として健康に関わる仕事をしていました。仕事柄、健康について考える機会も多く、本人も悩みを抱えていた時期があったことから、「笑っていられない状況でも、笑わなければ、健康から遠ざかってしまう」と、笑いと健康について考えていたそうです。

そんな加藤さんが、ラフターヨガに出会ったのは、13年前。ふと目に留まった新聞で、都内で行われているラフターヨガの活動を知りました。翌週には活動に参加。大きな公園で開放的に笑い合い、会員だけでなく、たまたま歩いてる人たちが飛び込みで参加する明るい雰囲気、感銘を受けたそうです。加藤さんは、すぐにラフターヨガのリーダーの資格を取得し、3カ月後には、友人に声を掛け、4人で市内での活動を開始。13年間で341

## ラフターヨガで笑いと健康を

### ～マスクの中でニッコリ笑顔～

人の人がラフターヨガを体験しています。新型コロナウイルスの感染拡大のため、活動を休止するなどの影響を受けましたが、加藤さんは多くの人に笑いと健康を届け続けています。「作り笑いでも笑えば効果は同じ」と語る加藤さん。本来は、体を動かしながら、複数人でラフターヨガを行います。一人でもサイレントラフター(声を出さずに口角を上げて、笑いの表情を作る)で、脳が活性化し、健康を促すとのこと。電話で家族と話す時や、テレビを見ていて面白いなど思ったら、意識的に笑うことでも、十分効果があるそうです。

コロナ禍で人と会う機会が減り、笑うことが少なくなりましたが、マスクの中で、口元だけでもニッコリ笑ってみませんか。

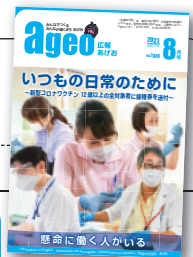


上尾ラフターヨガクラブの活動



「クイズ アッピーを探そう！」(2ページ参照)で寄せられた『広報あげお』への感想・意見を紹介します。今月は8月号です。

⇒ 広報広聴課 ☎775-4918・☎776-8873 ※内容は一部要約しています。



#### 今月のイチ面 新型コロナウイルスワクチン 12歳以上の全対象者に接種券を送付

- コロナワクチンの全対象者に接種券が送付され安心できました。引き続きお願いします。(50代・男性)
- コロナワクチンの接種情報が掲載されていましたが、未だコロナ禍への不安は拭ききれていない世情です。今後も関連情報などをより充実してほしいです。(30代・男性)

皆さんが安心して過ごせるよう引き続き分かりやすい情報をお伝えしていきます。



#### あげおジュニア通信

- 年寄り2人暮らしですが、あげおジュニア通信が家のアイドルを見て心を癒やされ毎月楽しみにしています。未来ある子どもは、大変かわいいです。(80代・男性)

あげおジュニア通信では子どもたちの作品や未就学児の写真を集めています。子どもたちの思い出の一つとして『広報あげお』に載せてみませんか。



『広報あげお』は、読者の皆さんの感想を参考にし、より良い誌面作りを目指しています。これからも皆さんの感想をお寄せください。



未来へ  
すくすく!

## わが家の アイドル



市内に在住の未就学児の写真(画像データ可)に、氏名(ふりがな)、性別、生年月日、保護者の一言、住所、電話番号を添えて、郵送(〒362-8501本町3-1-1)またはメール(☎s55000@city.ageo.lg.jp)で広報広聴課へ ※掲載は1人1回限り。写真は返却しません。



去年8月に東京都から引越してきました。お米が大好きなわが家のムードメーカー凜太郎です。たくさん食べて大きく健康に育つね。

あざあ りんたろう  
**麻尾 凜太郎くん** 愛宕  
R1.7.27生 (2歳)



いつもニコニコ、元気いっぱい!みんなを笑顔にしてくれてありがとう♡毎日成長を感じてパパもママもびっぴり!大好きだよ♡

さとう もも  
**佐藤 百ちゃん** 原市  
H31.1.8生 (2歳)



ニコニコ笑顔になるとチラッと見える歯がかわいい男の子!お兄ちゃんのまねして、たくさん遊んで元気いっぱい大きくなつてね!

いざやま ゆうや  
**諫山 結也くん** 上尾下  
R2.5.28生 (1歳)



いつも楽しませてくれてありがとう♡毎日の小さな成長がとっても嬉しいよ♡これから一緒にたくさん笑おうね♡生まれてきてくれてありがとう!

いがらし そら  
**五十嵐 壮良くん** 谷津  
R2.8.18生 (1歳)

小・中学生の皆さんの絵や工作、書、好きな本など、さまざまな作品を紹介します!

### 好きな本の紹介

「5分後に意外な結末」

「悩み部」の結成と、その結末。

麻希 一樹(著)  
usi(絵)

性格のバラバラな高校生3人組が作った、悩み解決部同好会。いろいろな人の悩みを解決していく短編集です。どの話も、「えっ、そんな終わり方?」みたいな意外な結末が待っていて、とても面白いです。



木戸 裕葉さん (中央小学校6年)

見て魅て!私のミュージアム



## 小学校 給食レシピ 107



### ごま味噌肉じゃが 199kcal

●材料1人分 分量(2人)

- |                          |                  |
|--------------------------|------------------|
| 1 炒め油..... 2             | 8 水..... 15      |
| 2 根しょうが(みじん切り)..... 0.5  | 9 上白糖..... 4     |
| 3 豚もも肉赤身(2割)..... 30     | 10 本みりん..... 4   |
| 4 ニンジン(いちよう切り)..... 20   | 11 濃口しょうゆ..... 4 |
| 5 タマネギ(2.5割手切り)..... 40  | 12 米みそ..... 6    |
| 6 ジャガイモ(2.5割手切り)..... 90 | 13 水..... 10     |
| 7 しらたき(7割)..... 10       | 14 すりごま..... 2   |

※分量は、給食(大量調理)で作る量です。家庭で調理する際は、適宜調整してください。

#### ●作り方

- ①鍋に油を熱し根しょうがを加え香りが出たら、豚肉を炒める。
- ②豚肉に火が通ったら、ニンジン・タマネギ・ジャガイモ・しらたきの順に加えて炒める。
- ③8~11を入れて煮込む。
- ④ジャガイモが煮くずれないように火加減に注意する。
- ⑤溶いたみそ・すりごまを加え、一煮立ちさせて火を止める。

学校保健課 ☎775-9683・☎775-5633

### 『広報あげお』に自分の作品を載せてみませんか? 「見て魅て!私のミュージアム」応募作品を大募集

絵や工作、好きな本の紹介など自分の好きなもので応募してみよう!  
☎市内に在住の小・中学生 【募集部門】①絵・工作・書・写真②俳句・標語(テーマ/学校)③作文(400字以内、テーマ/趣味や夢になっているもの)④好きな本の紹介 ☎保護者を通じて、作品(①は撮影した電子データか写真プリント)、作品名(絵・工作・写真だけ)、作品のコメント(100字以内)、住所、氏名(ふりがな)、保護者氏名、電話番号、学校名、学年を直接か郵送、またはメールで広報広聴課(〒362-8501本町3-1-1、☎s55000@city.ageo.lg.jp)へ ※①の現物は受け付けできません。



# 暮らし

## 市民体育館の臨時休館

館内メンテナンスのため、10月18日(月)は臨時休館します。  
 市民体育館 ☎781-8113

## 大石公民館の体育室貸し出し停止

体育室空調設備の老朽化に伴う更新工事のため、10月25日(月)～12月10日(金)の間、体育室の貸し出しを停止します。  
 また、工事車両の出入りのため、第一駐車場の一部を閉鎖します。 ※停止期間は工事です。

## 次回の税などの納付期限 9月30日(木)

- ◇固定資産税・都市計画税 ……第3期
- ◇国民健康保険税 ……第3期
- ◇介護保険料 ……第3期
- ◇後期高齢者医療保険料 ……第3期
- ◇し尿汲取手数料 ……第3期(6～7月使用分)

便利で確実な口座振替をご利用ください。

納税課 ☎775-5135

の進捗状況により延長する場合があります。  
 大石公民館 ☎726-6615・☎726-6616

## 秋の全国交通安全運動

秋の全国交通安全運動を9月21日(火)～30日(木)に実施します。夕暮れ時や夜間は自分が見落とされやすいことを意識し、明るい色の服装や反射材の着用を心掛け、17時以降は自転車のライトを点灯しましょう。家庭や地域で注意を呼び掛け、事故に遭わないよう交通ルールと正しいマナーを実践しましょう。【全国の重点目標】子どもと高齢者をはじめとする歩行者の安全の確保／夕暮れ時と夜間の事故防止と歩行者等の保護など安全運転意識の向上／自転車の安全確保と交通ルール遵守の徹底／飲酒運転等の悪質・危険な運転の根絶 【県の重点目標】横断歩道における歩行者優先の徹底 【市の重点目標】自転車の交通事故防止と交通ルール遵守 【市内交通事故状況(令和3年1月～6月)】人身事故件数/75件、死

者数/1人、負傷者数/310人  
 交通安全防犯課 ☎75-5138・☎75-9927

## タンDEM自転車一般道路での2人乗車が可能に

埼玉県道路交通法施行細則の一部改正により、タンDEM自転車(2輪または3輪の2人乗り用の構造で、ペダル装置が縦列に設けられた自転車)の、一般道路での2人乗車が可能となりました。ただ

し、普通自転車ではないため一般の自転車とは交通ルールが異なります。【注意】歩道は通行できない/通行禁止や一方通行の「自転車を除く」、スクールゾーンなどの「自転車及び歩行者専用」の自転車

普通自転車専用通行帯 交通安全防犯課 ☎75-5138・☎75-9927

【通行できる場所】車道の左側端(矢羽根表示の部分も可)/自転車道/路側帯(歩行者の通行を妨げる場合や、歩行者専用路側帯を除く)



タンDEM自転車



通行できない場所(例)

## あげお観光情報

市観光協会 ☎775-5917・☎775-5024



## 祝！ 敬老の日キャンペーン

9月20日(祝)は敬老の日。長寿をお祝いし、店内の商品(一部を除く)を10%割引で購入できるキャンペーンを実施します。ギフト包装も無料でできます。



【割引対象期間】9月10日(金)～26日(日)

対65歳以上  
 年齢を確認できる物(マイナンバーカードや健康保険証など)



あげお お土産・観光センター  
 宮本町3-2 A-GEOタウン2階  
 ☎780-2266  
 営業時間:10:30～18:30(月定休)

あげお お土産・観光センター 検索



ツイッター・インスタグラムも更新中！  
 #上尾市観光協会

市観光協会ホームページ

# 「あげおの魅力発見！ 作文・絵画コンクール」の入選作品が決定

市観光協会 ☎775-5917・FAX775-5024

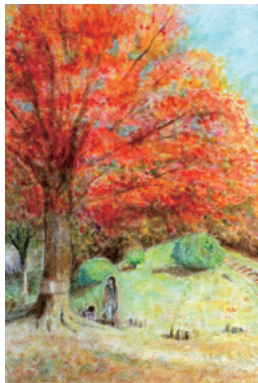
昨年末に募集した「あげおの魅力発見！作文・絵画コンクール」の入選作品が決まりました。作文部門50点、絵画部門50点の応募作品の中から、次の作品が会長賞を受賞しました。

## 【作文部門】

- 大人の部「やっぱり良かった」どんぐりさん
- 中学生の部「私が見つけた上尾の魅力」柴垣侑奈さん
- 小学生の部「新たな始まりを支えてくれた上尾」川窪一慶さん

※作文は観光協会のホームページ(☎https://www.ageo-kankou.com/)をご覧ください。

## 【絵画部門】



●大人の部  
「秋」シマさん



●中学生の部  
「魅力あふれる上尾市！」  
杉山実優さん



●小学生の部  
「原市沼」中村明愛さん

## ガス機器による 火災や事故の防止

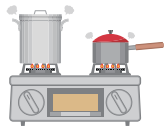
都市ガスやプロパンガスは、取り扱いを誤ると火災や爆発、不完全燃焼などから起こる一酸化炭素中毒など、恐ろしい事故につながります。

ガス機器を取り扱うときは、次のことに注意し、火災や事故を防ぎましょう。取扱説

明書をよく読んで正しく取り扱う／十分に換気する／ガス漏れ時は元栓を閉め、換気扇などのスイッチには触れず、窓を開けて空気を入れ換える。また、直ちに専門業者に相談する／地震が発生したときは、慌てずに火を消し、元栓を閉める。大きな地震のときは、まず身の安全を守り、揺れが収まった後に対処する

## 中小企業退職金共済制度

中小企業退職金共済(中退共)制度とは、中小企業のた



／できる限り安全装置付きのガス機器を使用する 図予防課 ☎775-1314・FAX775-12230

広告



塗装工事、「ちよつと待った！」

知らないと損をする小冊子「絶対に失敗しない塗装工事8つの対策」を30名様無料進呈

国民生活センターの調べによると、住宅リフォームに関する相談件数は昨年度14,656件。年々増加の一途をたどっています。訪問販売・点検商法の上、ペンを薄めたり、工程を省いた手抜き工事など、塗装工事のトラブルも相変わらず多いです。「大手だから」「知り合いだから」など、安心して頼んだのに失敗した、損をした、などの声もよく耳にします。これらの被害は正しい情報を知るだけで、簡単に防ぐことができます。

そこで当会では、トラブルに巻き込まれないためのポイントをもとめた小冊子「絶対に失敗しない塗装工事8つの対策」を作成、内容は①見積書の比較の仕方②確実な工事をさせるための魔法の一言③価格のからくりなど、業界の掟破りの裏情報満載です。今回は、本誌読者様先着30名様にプレゼント致します。(同業者の請求は固くお断り)

住まいの長寿リフォーム研究会  
☎048(729)4740  
さいたま市見沼区  
東大宮4-126-13  
アシストプラン(担当 廣瀬)



広告

# 庭木 1本から承ります!



営業時間 9:00 ~ 17:00

広報あげお  
をご覧の方に

生垣の剪定  
幅1m×高さ2m  
通常2,200円を

先着10名のみ (※税込)  
**1,100円!**

見積無料

- 庭木1本より明瞭料金
- 土日でもOKです
- トイレはお借りしません
- お茶はご遠慮します

御用の方はお電話にてご連絡ください

株式会社ガーデンエクスプレス  
本社受付センター **048-652-2855**

上尾支店 / 上尾市大谷本郷 339-21-201 埼玉支店 / さいたま市北区本郷町 1576

※「広報あげお」掲載の広告は、あくまでも営業広告であり、市として推薦、公認、販売促進などを行っているものではなく、内容について市が責任を負うものではありません。

## 動物健康応援団 備えましょう！ペット防災

生活環境課 ☎775-6940 ・ ☎775-9872

大規模な地震や豪雨による水害など、災害はいつ起こるか分かりません。災害発生時には、まず自分自身の安全を確保することが重要です。その上で、いざというときに大切な家族の一員であるペットを守るために、日ごろからの備えが大切です。しっかり備えて、災害が起きても共に乗り越えられるようにしましょう。



### ●ペット用の備蓄をしましょう

災害時に必要となるものは、人の備蓄品と一緒にいつでも持ち出せる状態で準備しておきましょう。ペットフードや水、薬などは最低でも5日分くらい用意しましょう。

また、キャリーバッグやリード、トイレ用品、ペットと飼い主の情報を記載した飼育手帳なども準備しておきましょう。

### ●しつけと健康管理を行っておきましょう

災害時にはペットにも大きなストレスがかかります。嫌がらずにキャリーバッグに入る、特に犬の場合は「待て」や「おいで」ができるなど、普段のしつけや、他人や他の動物を怖がらないための社会化は、避難生活でのトラブルの防止やストレスの軽減につながります。また、ストレスや他の動物との接触が多くなることで、感染症にかかるリスクも大きくなります。普段からワクチン接種や寄生虫予防などの健康管理をしておきましょう。不妊・去勢処置をしておくことも、望まぬ繁殖防止やペットのストレス軽減につながります。

### ●迷子対策をしましょう

万が一、ペットと離れ離れになった場合も飼い主のもとに戻れるよう、迷子札やマイクロチップを装着しておきましょう。

～県生活衛生課～

めの国の退職金制度です。掛金は全額非課税で手数料もかかりません。また、社外積立型なので管理が簡単です。家族従業員やパートの人も加入できます（一部対象外あり）。詳しくは、問い合わせてください。 **団労働者退職金共済** 機構 ☎03-6907-1123 4



### 新規就農者への補助金

新たに就農しようとする人に対し、予算の範囲内で補助金を交付します。 **【補助内容】**①上尾市新規就農者経営支援補助金／農業経営に係る必要な経費について1カ月当たり5万円（最大12カ月）②上尾市新規就農者農業機械等導入支援補助金／農業用機械取

得や施設設置などについて、補助対象経費の2分の1、最大100万円（中古品の場合は50万円） **【対象】**(1)～(5)の全てに該当する人(①は(6)も該当)(1)認定新規就農者(2)市内に在住の18～49歳(3)市税を滞納していない(4)30歳以上の農地（農業用施設の場合は10ア）を取得して、5年以上の期間、農業を営む予定がある(5)

### 環境美化にご協力を

空き缶、たばこの吸い殻、かみ終わったガムなどはポイ捨てせずに持ち帰り、適切に分別・処理をしてください。また、飲料自動販売機の管理者は回収容器を設置し、ごみの散乱防止に努めてください。

飼い犬の所有者は、屋外で飼い犬がしたふんを放置せず持ち帰り、適切に処理してください。一人一人の心遣いが快適な街をつくります。

生活環境課 ☎775-6940 ・ ☎775-9872



国または県からこの要綱の規定による補助金に相当する給付を受けていない(6)農業大学校や民間の農業機関などで、1年以上の研修を受けているまたは同等の技量があると明らかに認められる ※申請には青年等就農計画の認定が必要です。申請前に必ず農政課に相談してください。 **農政課** ☎775-17384 ・ ☎775-9872

広告

公益財団法人 **青葉園**

〒331-0052  
さいたま市西区三橋5-1505

「墓地」購入は

☎048-623-2111 まで

宗旨・宗派：宗教不問です  
開園：1952年（昭和27年） 墓地経営許可：埼玉県・32指令公衛収第1043号

緑豊かな公園墓地に  
お墓を  
持ちませんか

埼玉・東京に200式場以上のネットワーク

青葉園提携葬儀社

**青葉葬祭** 株式会社

安置室完備

家族葬対応

24時間365日受付

青葉メモリアルホール

〒331-0052

さいたま市西区三橋5-790-10

☎0120-048-999

時とき 所ところ 内容 対象 費用・金額 ※記載のないものは「無料」 定員 持ち物  
申し込み ※記載のないものは「当日、直接会場へ」 問い合わせ

## 特殊詐欺被害をなくそう

令和3年5月末の統計では、上尾警察署管内の特殊詐欺被害は26件で、前年同時期と比べて10件増加しています。

特殊詐欺の被害手口で一番多いのが、息子など親族をかたるもので、「オレオレ」だけでなく、本当の名前を言ってくる場合もあります。また、「明日は家にいる？」などと前日から翌日にかけてだましてくる場合もあります。

親族を名乗る電話は、「本人しか知らないこと」を確かめて、真偽を見極めてください。**上尾警察署** ☎773-0110

## 万引きは犯罪です！ 万引きをしない！ させない！許さない！

令和3年4月末の統計では、刑法犯全体は減少傾向にありますが、万引き被害は微増しています。

万引き被害防止のポイント  
は、次の3つです。①積極的な声掛けで犯行を思いとどま

らせる②制服警備員や防犯担当店員の見せる警戒で犯罪予防③狙われやすい商品はレジ付近に陳列したり、空箱などを展示する。

「誰かが見ている」という周囲の目で、「万引きのないまち・安心・安全なまち」をつくりましょう。**上尾警察署** ☎773-0110

## ハロウィン ジャンボ宝くじ発売

宝くじの収益金は、都道府県ごとの売り上げに応じて配分され、市町村の明るく住みよいまちづくりに使われます。ぜひ県内の売り場で購入してください。**発売期間** 9月22日(水)～10月22日(金) **価格** 1枚300円 **抽選日** 10月29日(金) **上尾市町村振興協会** ☎250004

## 令和3年度 コミュニティ助成事業

(二財)自治総合センターでは、宝くじの社会貢献広報事業として、宝くじの受託事業収入を財源に、コミュニティ助成事業を実施しています。

令和3年度コミュニティ助成事業の一環として、次の物を整備しました。●中妻自治会/集会所備品(やぐら) ☎市民協働推進課 ☎75-4539-7750007

以前使用していたやぐら



中妻自治会に整備した集会所備品



## 募 集

### 振り込め詐欺対策通話録 音装置の無償モニター

振り込め詐欺などの被害防止のため、通話録音装置の無償モニターを募集します。

☎通話録音装置(貸し出し)の1年間の使用とアンケートの記入 **対象** 市内に在住の65歳以上の单身・夫婦世帯など **定** 50世帯(応募者多数の場合は抽選) **申** 9月1日(水)～30日(木)に直接、交通防犯課へ ☎

## 市ホームページ バナー広告 募集中!

市ホームページの  
令和2年度の  
年間閲覧数  
約66万件

広報広聴課 ☎775-4918・☎776-8873

**【掲載期間】**4月1日～翌年3月31日で1カ月単位 **【掲載場所】**トップページ下段 **【掲載料】**月額20,000円(1区画当たり) ※掲載料は一括前納です。 **【規格】**  
①縦50×横160ピクセル②8キロバイト以内③JPEGまたはGIF形式 ※画像は各自作成してください。  
※掲載位置の指定はできません。 **申** 申請書(広報広聴課にある。市ホームページからダウンロードも可)に必要事項を記入して、掲載開始希望日の1カ月前までに直接か郵送またはメールで広報広聴課(〒362-8501本町3-1-1、☎555000@city.ageo.lg.jp)へ ※詳しくは、市ホームページをご覧ください。



市ホームページ

広告

## 小針彩菜所屬 PAN NOTE MAGIC スティールパンコンサート2021

～カリブ海で生まれた癒しの楽器～

2021年  
**10月16日(土)**

開場 14:00 icos上尾 ホール  
開演 14:30 埼玉県上尾市平塚951-2  
全席指定¥2,500 (座席指定不可・予約制・未就学児不可)  
※コロナ対策の為、座席数を減らしての公演になります。

電話予約: 048-772-1611 (icos上尾)  
ネット予約: www.pannotemagic.com/ageo

＜演奏の様子＞

## 「あげお良いとこ探しフォトコンテスト」作品

市観光協会 ☎775-5917・☎775-5024

市内の名所・史跡・風物などの「良いとこ」を再発見し、広く紹介することを目的としたフォトコンテストを開催します。応募作品は、市観光協会や市のイベント用ポスター、観光パンフレット、カレンダーなどに使用します。

【応募期間】9月1日(水)～12月31日(金) 【応募テーマ】①上尾の四季・風景部門②上尾の元気・笑顔部門 【撮影対象期間】令和3年1月1日～12月31日 【応募点数】テーマごとに1人5点まで 【選考】観光協会会長賞各1点(賞状と賞品)、佳作各5点(記念品) 【入賞発表】令和4年2月 市観光協会のホームページ(☎http://www.ageo-kankou.com/)で ※詳しくは市観光協会に問い合わせてください。

昨年の  
応募作品



「紅葉とカワセミ」



「早起きは三文の得?」



【任用期間】令和4年4月1

市さわやか相談室相談員

交通防犯課☎75-5138・☎75-9927

日～令和5年3月31日 【勤務日・時間】週5日・1日5時間45分 【勤務場所】市内中学校 ①学校教育に理解があり、子どもへの声掛けや相談

に於けることができる知識や経験がある人(原則として昭和32年4月2日～平成12年4月1日生まれの人) 【報酬】

月額12万5,900円(令和3年度実績、期末手当あり、経験計算あり) 【募集人員】11人 ①志願書(教育センターにある)に必要な事項を記入して顔写真(4×3㎝)1枚を貼り付け、面接連絡用はがき(必須事項を記入)と一緒に9月30日(休)まで(必着)に直接または郵送で教育センター(〒362-0037上町2-14-19)へ

②市観光協会☎75-5917・☎775-5024

川島ひばりが丘 特別支援学校 学校説明会・学校公開

【学校説明会】9月14日(火)10時30分～12時 【学校公開】11月1日(月)10～12時 市観光協会☎775-5917・☎775-5024

ひばりが丘特別支援学校(川島町伊草780) ※詳しくは同校ホームページ(☎https://hibari-sh.spec.ed.jp/)をご覧ください。 市観光協会☎775-5917・☎775-5024

りが丘特別支援学校☎049-297-7753・☎049-299-2915

### シルバー人材センター 入会説明会

シルバー人材センターでは会員を募集しています。仲間や生きがいを見つけてみませんか。 ☎①10月8日(金)、11月8日(月)・9日(火)②10月11日(月)のいずれも10時～、13時30分～ ①シルバー人材センターかみひら事務所(平塚3001)②プラザ22 市内に在住の健康で就業意欲のある原則60歳以上の人 ①希望日の前日までに電話でシルバー人材センターへ ※詳しくは、シルバー人材センターホームページをご覧ください。

79-5525・☎76-1074



シルバー人材センター ホームページ



### イベント・講座

#### あげおイルミネーションの中止

年末・年始に実施していた、あげおイルミネーションは、コロナ禍の臨時財政運営方針により、中止します。 市観光協会☎75-5917・☎75-5024



### 来年度以降のあげお花火大会の休止

市観光協会 ☎775-5917・☎775-5024

花火大会会場を含む荒川河川敷で、浸水対策のため、国による堤防整備事業が行われることになりました。そのため、安全確保の観点や、市内の代替会場の確保が困難なことから、当面の間、花火大会を休止します。ご理解とご協力をお願いします。



令和元年のあげお花火大会

☎とき ☎場所 ☎内容 ☎対象 ☎費用・金額 ※記載のないものは「無料」 ☎定員 ☎持ち物 ☎申し込み ※記載のないものは「当日、直接会場へ」 ☎問い合わせ

2021上尾シティハーフ  
マラソンの中止

11月21日(日)に開催を予定していた2021上尾シティハーフマラソンは、新型コロナウイルスの感染拡大防止のため、中止します。ご理解とご協力をお願いします。 閩ス  
ポーツ振興課 閩781112・  
閩775-6608



上平公園テニス教室  
(初級〜中級編)

時10月1〜15日の毎週(火)金  
19〜21時(全5回) ※予備日  
は、10月19日(火)・22日(金)・26  
日(火)です。 所上平公園テニ  
スコート 閩市内に在住・在  
勤・在学の16歳以上で、テニ  
スの経験がある人 閩6千円  
定26人(先着順) 申9月9日  
休〜23日(祝)に直接または電話

島津亜矢  
歌怪獣襲来ツアー 2021

文化センター 閩774-2951・閩774-2955

時12月11日(土)①11時30分〜(開場/  
11時)②15時30分〜(開場/15時)  
所文化センター ●チケット販売  
時9月10日(金)10時〜 所文化セン  
ター 閩6,800円(全席指定)



【プロフィール】しまづ・あや

幼少の頃から数々のグランプリ  
を手にした演歌の申し子。ス  
テージでは演歌だけでなく、洋  
楽・Jポップと抜群の歌唱センス  
を披露!

で上平公園管理事務所へ 閩  
上平公園管理事務所 閩776-8  
986・閩776-33322

上平公園ランニング教室

時10月6〜20日の毎週(水)9時  
30分〜11時30分(全3回、雨  
天決行) 所上平公園 閩基  
礎知識講習、実技指導 閩市  
内に在住・在勤・在学の16歳  
以上 閩500円 定25人(先着  
順) 申9月6日(月)〜24日(金)  
に直接または電話で上平公園  
管理事務所へ 閩上平公園管  
理事務所 閩776-8986・閩  
776-33322

バレエエクササイズ教室

時10月6〜27日の毎週(水)9時  
30分〜12時(全4回) 所市民  
体育館 閩生活の中でも簡単  
に取り入れられて、姿勢改善  
や代謝向上の効果が期待でき  
る、バレエの基本をもとにし  
た骨盤の位置を意識した体幹  
トレーニングやストレッチ運  
動 閩市内に在住・在勤・在  
学の人 閩千円 ※初日に集  
金します。 定20人(先着順)  
持靴下、上履き、飲み物、タ  
オル 閩服装動きやすい服装

申往復はがきに教室名、住所、  
氏名(ふりがな)、年齢、性別、  
電話番号を記入して、9月19  
日(日)まで(必着)に市民体育館  
(〒362-0045向山4-3-  
10)へ 閩市民体育館 閩781-8  
111・閩781-8113

メタボ解消!  
男のダイエット教室

時10月2日〜12月18日の毎週  
(土)11〜12時(全12回) 所戸崎  
公園 閩インボディー測定をしな  
がら効果的な筋トレ方法につ  
いて学ぶ 閩50歳以上の男性  
閩4千円 定5人(先着順)  
申9月20日(祝)までに参加費を  
用意して直接、会場受付へ  
閩戸崎公園 閩783-0577・  
閩726-0980

瓦葺ふれあい広場  
「太極拳体験講座」

時10月13〜27日の毎週(水)10  
時〜11時30分(全3回) 所瓦  
葺ふれあい広場 閩市内に在  
住・在勤・在学の初心者 定  
15人(先着順) 持上履き、飲  
み物、タオル 申9月3日  
(金)〜17日(金)に直接または電話  
(10時〜16時30分)で瓦葺ふれ

あい広場へ 閩瓦葺ふれあい  
広場 閩772-7563

患者等搬送乗務員  
定期講習

時10月22日(金)14〜17時 所市  
消防本部 閩患者等搬送事業  
に必要な知識と技術の取得  
に必要 閩患者等搬送乗務員講習を修  
了しており、有効期間の2年  
が満了になる、市消防本部認  
定事業所または市内患者等搬  
送事業所に在勤の18歳以上の  
人 定10人程度(先着順) 申  
9月30日(木)までに直接または  
電話で警防課へ 閩警防課 閩  
775-1312・閩775-2230



救命講習会  
普通救命講習I

時①10月9日(土)9〜12時②10  
月30日(土)9〜12時 所市消防  
本部 閩成人に対する心肺蘇  
生法、自動体外式除細動器(A  
ED)の使用など 閩市

9月26日(日)開催

# アッピー・ハッピー・パーズデー × あげおプリントトラックお披露目式

～アッピーファミリーふれあいイベント～

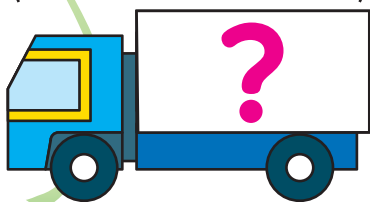
広報広聴課 ☎775-4918・FAX776-8873

10月1日は上尾市のイメージキャラクター「アッピー」の誕生日です。当日は、アッピーファミリーの「まゆみちゃん」と「あゆみ」も駆けつけて誕生会を盛り上げます。みんなで一緒にアッピーをお祝いして、すてきな会にしましょう。また、上尾市のイメージをプリントしたトラックのお披露目式も同時に行います。☎9月26日①11:00～②14:00～**所**アリオ上尾(荅丁目367) ※参加者多数の場合は入場を制限する場合があります。

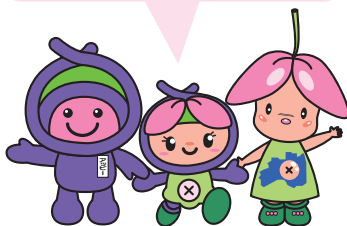


昨年のアッピー・ハッピー・パーズデー

どんなデザインになるかは  
できてからの楽しみ!



じゃんけん大会やクイズ大会もあるよ!  
プリントトラックに乗ってみよう!



以前走っていたプリントトラック

子育てに関する日々の悩みや将来のことなどについて、同じ立場の家族と話す場です。☎9月17日(金)、10月15日(金)、11月12日(金)、12月10日(金)、令和4年1月14日(金)、2月17日(木)、3月18日(金)のいずれも10時～11時30分 **所**発達支援相談センター **対**市内に

### 発達障害児家族サロン



内に在住・在勤・在学の中学生以上 **定**9人(応募者多数の場合は抽選) **申**市電子申請・届出サービス(**URL** https://skantan.jp/city-ageosafamamu)から電子申請または往復はがきに講習希望日、住所、氏名(ふりがな)、年齢、電話番号、在勤の人は勤務先名、在学の場合は学校名を記入して、①は9月21日(火)～27日(月)(必着)、②は10月12日(火)～18日(月)(必着)に、東消防署管理課(T362-0013上尾村537)へ **関**東消防署管理課☎75-1310・☎770-1902

### 学童保育所の特別支援児保育希望者説明会

令和4年4月から学童保育所の特別支援児保育を希望する保護者を対象に、説明会を開催します。なお、説明会に参加の場合、4月に入所できないことがあります。説明会に参加できない場合はNPO法人あげお学童クラブの会へ問い合わせてください。☎10月2日(土)10～12時 **所**青少年センター **関**特別支援児保育を希望・検討している新規入所希望者 **関**NPO法人あげお学童クラブの会☎771-6945・☎771-5790



**時**とき **所**ところ **内**内容 **対**対象 **費**費用・金額 **定**定員 **持**持ち物  
**申**申し込み ※記載のないものは「当日、直接会場へ」 **関**問い合わせ

## パンとスイーツのマーケット

時10月3日(日)11～16時 所J  
R上尾駅自由通路 市内内の店舗で作られたパンやスイーツの販売 関市観光協会 関7515917・関7515024



※今年からイベント名を変更しました。

## あげおクリエイターズマーケット

ハンドメイド作家など、手作り好きの市民が個性豊かな作品を販売する楽しいイベントです。世界に一つだけのあなたのお気に入りを見つけに行きませんか? 時9月18日(土)10～16時 所JR上尾駅自由通路 関NPO法人AGE T T O 関09035321136 2(平日18～21時)

## 埼玉県生態系保護協会 上尾支部の催し

あげおの秘境サクラソウ咲く

里山で楽しい作業 時9月4日～10月2日の毎週(土)9～12時(小雨決行) 所サクラソウトラスト地(領家) 関外来種除草などの管理作業 費200円

関飲み物、長靴、軍手、観察用具(ある人だけ) 申各開催日の前日までに電話で上尾支部の小川へ 関小川関7810887

## NPO法人荒川の自然を守る会の催し

親子自然塾三ツ又・遊んで学ぼう「虫を知ろう・バッタと遊ぶ」 時9月26日(日)9～12時(小雨決行) 所三ツ又沼ピオトープ(平方) 【集合】三ツ又沼ピオトープ駐車場・9時 関自然体験・虫の観察 費100円 関親子30人 持飲み物 【服装】黒色でない長袖・長ズボン、帽子、マスク 申当日直接、集合場所へ 関NPO法人荒川の自然を守る会事務局 関080812213690

## 求人企業合同面接会

時9月16日(木)13～16時(受け付け/12時～15時30分) 所大宮ソニックシティビル(サ

いたま市大宮区桜木町1-7-5) 関企業の採用担当者との面接 関令和4年3月大関学・短大・専門学校卒業予定者または3年以内の既卒者 関履歴書(複数枚) ※参加企業は9月1日(水)から県雇用対策協議会ホームページ(関)http://www.kotakyou-saitama-ane.jp/)に掲載します。 関県雇用対策協議会関647-4185・関647-6150

## 中小企業向け「事業継続力強化計画」セミナー

企業の防災・減災対策を行う「事業継続力強化計画」を知っていますか。計画を策定し、国の認定を取得すると、社会的信用力の向上の他、税制優遇や補助金の優先採択など多くのメリットがあります。まずは制度の仕組みから学んでみませんか? 時9月16日(木)14～16時(受け付け/13時30分) 所プラザ22 【講師】東京海上日動火災保険(株)上尾支社 関市内で事業を営んでいる中小・小規模事業者など 関40人(先着順) 申9月1日(水)から電話で上尾中

小企業サポートセンターへ 関上尾中小企業サポートセンター 関7912520・関7912521

## 全国一斉司法書士 無料法律相談会

相続や遺言、不動産登記、会社登記、少額民事裁判、成年後見、空き家対策などについて、司法書士が無料で相談を受け付けます。相談時間は1組30分です。 時10月6日(水)13～16時 所プラザ22 申9月30日(木)までに電話で埼玉司法書士会上尾支部へ 関埼玉司法書士会上尾支部の高橋 関7815473

## 不動産鑑定士による 不動産の無料相談会

時10月2日(土)10～16時 所さいたま浦和会場/埼玉会館(さいたま市浦和区高砂3-1-4)、熊谷会場/八木橋百貨店1階正出入口(熊谷市仲町74) 関不動産鑑定士による不動産価格などについての無料相談 関公益社団法人埼玉県不動産鑑定士協会関789-6000

## ネイティブ英語教室

時10月2日～11月6日の毎週(土)全6回 ①10時～10時40分 ②11時～11時40分 所文化センター 関基本的な音声の聞き取りを学ぶ 【クラス】①4、5歳②5、6歳(未就学児) 費6千円 関各10人(応募者多数の場合は抽選) 申往復はがきに希望クラス、住所、子どもの氏名(ふりがな)、年齢、保護者氏名、電話番号を記入して9月17日(金)まで(必着)に文化センター(〒362-0017二ツ宮750)へ 関文化センター関74-2951・関74-2955

## ボートレース戸田 9月の開催日

収益金は、都市基盤の整備などに利用されます。 時9月1日(水)～5日(日)、17日(金)～20日(祝)、30日(木) 【場外発売】9月1～5日、17～26日(日)、30日 関埼玉県都市競艇組合 関823-8711・関823-8709





## 人権教育集会所 9～12月の教室

申し込み方法

往復はがきに教室名、住所、氏名(ふりがな)、電話番号を記入して、申込日まで(必着)に各集会所へ  
※応募者多数の場合は抽選です。

当日の持ち物は往復はがきでお知らせします。参加費は、教室の初日に集金します。キャンセルは、教室開始1週間前までです。以後のキャンセルは参加費(材料代)を徴収します。親子で参加の教室は、保護者の氏名と子どもの氏名・年齢を記入してください。

**原市集会所** 〒362-0021 原市4169-3 ☎722-2584

### 大人のクリスマス～彫紙アートでミニアドベントカレンダーを作ろう～

重ねた紙をカッターナイフで彫っていく彫紙アートで、12月1～25日を1日ずつ開けていき、25日にはすてきなクリスマスのミニアドベントカレンダーが完成する特別なカレンダーを作る

時10月5日(火)10:00～12:00 対市内に在住・在勤の人 費800円 定15人 申9月23日(祝)までに

### 体めぐりストレッチとリンパマッサージ

リンパの基礎知識を学び、体のめぐりを良くするストレッチとマッサージを行う

1回目/リンパの基礎知識(前編)、頭部、首肩、腕、胸部のストレッチとマッサージ  
2回目/リンパの基礎知識(後編)、腹部、臀部、下肢のストレッチとマッサージ

時10月6・13日のいずれも(水)13:00～14:30(全2回) 対市内に在住・在勤の人 定15人 申9月27日(月)までに

### 低糖質トライフルロールケーキ講座

低糖質ならではのロールケーキの作り方のコツを学ぶ

時10月28日(木)13:00～16:00 対市内に在住・在勤の人 費1,500円 定8人 申10月7日(木)までに

### ローズガーデン風ポーチを作ろう

藍染の古布のパッチワークでローズガーデン風ポーチを作る

時11月11・25日、12月9日のいずれも(木)13:30～15:00(全3回) 対市内に在住・在勤の人 費1,500円 定10人 持裁縫道具 申10月28日(木)までに

### 墨とパステルで描くオリジナルカレンダー作り

色紙に墨で文字を書いて、パステルで色付けし、壁に飾れる2022年のカレンダーを作る

時11月16日(火)10:30～12:00 対市内に在住・在勤の人 費500円 定10人 申10月29日(金)までに

### おもしろ講談の世界～赤穂浪士討ち入りの日～

12月14日は赤穂浪士討ち入りの日。赤穂事件の史実と『仮名手本忠臣蔵』から生まれた忠臣蔵の世界を学ぶ  
講談『赤穂事件の序章 松の大廊下』

時12月14日(火)10:00～12:00 対市内に在住・在勤の人 定25人 申11月29日(月)までに

**畔吉集会所** 〒362-0065 畔吉1219-1 ☎781-2826

### 健康寿命を延ばそう～おうちで簡単ストレッチ～

健康寿命を延ばすために、手軽にできる筋力運動と柔軟体操を学び、けがや転倒防止に対応できる体を作る

時9月28日～10月12日の毎週(火)10:00～11:30(全3回) 対市内に在住・在勤の人 定10人 申9月20日(祝)までに

### フェイシャルヨガ～マスクの下をすっきりリフレッシュ～

常にマスクを装着することで表情筋を使わなくなり、フェイスラインにたるみが。表情筋をほぐすことで、顔や脳をリフレッシュさせる

時10月20・27日のいずれも(水)13:30～15:00(全2回) 対市内に在住・在勤の人 費110円 定10人 申10月11日(月)までに

### 終活講座～知らないと損をする2つのそうぞく(相続・争族)の話～

相続税の計算や非課税枠の活用方法、いざという時に困らないための対策やエンディングノートの書き方の注意点などを学ぶ

時10月22日(金)10:00～11:30 対市内に在住・在勤の人 定15人 申10月14日(木)までに

### 上尾の歴史教室「坐禅体験してみませんか」

心穏やかに住職から法話を聞くとともに坐禅体験をする  
1回目/坐禅についての法話とイス坐禅  
2回目/坐禅作法の実践

時11月8・15日のいずれも(月)9:30～11:00(全2回) 所1回目/畔吉集会所 2回目/東榮寺(中分3-90-1) 対市内に在住・在勤の人 定12人 申10月25日(月)までに

### 初めての編み物教室～段染め毛糸で編むひと玉マフラー～

基本の編み方を習いながら、ひと玉で編めるカラフルでおしゃれなマフラーを作る

時11月10日・24日のいずれも(水)10:00～12:00(全2回) 対市内に在住・在勤の人 費1,000円 定12人 申10月28日(木)までに

### オータムコンサート～癒やしのひと時～

定番のクラシック曲やアンデルセン童話にちなんだ曲や懐かしのメロデー、映画音楽など、ピアノのコンサートを身近に楽しみ、癒やしのひとときを共有する

時11月20日(土)13:30～14:30(開場/13:00) 対市内に在住・在勤の人 定18人 申10月28日(木)までに

時とき 所ところ 内内容 対対象 費費用・金額 ※記載のないものは「無料」 定定員 持持ち物  
申申し込み ※記載のないものは「当日、直接会場へ」 問問い合わせ

大石公民館 〒362-0063 小泉9-28-1 ☎726-6615・FAX726-6616

### 大石若返り学級 ～笑って 元気に 生き生きと～

①講談「渋沢栄一」②終活に向けたライフプラン③身近な人権～高齢者の幸せ～④映画鑑賞「ローマの休日」

時9月29日～10月20日の毎週(水)10:00～12:00(全4回)  
対大石地区に在住の60歳以上 定25人(先着順)  
申9月1日(水)から電話で

上平公民館 〒362-0008 上平中央3-31-5 ☎775-9308・FAX770-1102

### 健康になるための創作講座

小説家、松波太郎さんによる小説の書き方講座。小説を書くこと・読むことで体調を整える

時10月14・21日のいずれも(木)9:30～11:30(全2回)  
対市内に在住・在勤・在学 定15人 特筆記用具  
申9月16日(水)までに往復はがきまたはメール(☎s723100@city.ageo.lg.jp)で

### アンネ・フランクの足跡を訪ねる ～アムステルダム編～(オンライン講座)

ホロコースト教育資料センター理事長の石岡史子さんによるZoomを使ったオンライン講座。アンネ・フランクが辿ったアムステルダムの風景を辿り、人命の尊さを学ぶ ※設定方法は事前に周知します。

時11月16日(水)13:30～15:00 対市内に在住・在勤・在学でインターネット環境のある人 定20人  
申9月16日(水)までにメール(☎s723100@city.ageo.lg.jp)で

大谷公民館 〒362-0044 大谷本郷949-1 ☎781-0892・FAX780-1113

### 2021年は埼玉誕生150周年！ 知られざる埼玉の魅力

埼玉の近代史を振り返り、「意外!」「なるほど!」と思える埼玉の魅力、日本一、日本初を紹介

時9月14日(水)10:00～11:30 対市内に在住・在勤 定25人(先着順)  
申9月1日(水)から電話で

## 情報発信ツールのご利用を

広報広聴課 ☎775-4918・FAX776-8873

### ■メールマガジン

防災、子育てなどさまざまな生活情報を、メールマガジンで随時配信しています。登録方法など、詳しくは市ホームページをご覧ください。

ジャンル	配信内容
あげお“ほっと”便	お知らせや市政の最新情報など
安心・安全メール	児童・生徒に関わる不審者情報、全般的な防犯・防災情報など
防災無線情報	防災行政無線の放送内容
火災情報	市内で発生した火災に関する情報
選挙情報	選挙に関する情報
子育てアッピーメール	子育て支援に関する情報。子どもの健康やイベントの情報など

※内容によっては、配信が深夜になる場合もあります。



### ■市公式ソーシャルメディア(Twitter、Facebook、LINE)

イベント、子育て、防災など生活に役立つさまざまな情報を届けています。詳しくは、市ホームページをご覧ください。



ツイッター



フェイスブック



ライン



市ホームページ

暮らし・彩り・公民館

9▶10月

申し込み方法

応募者多数の場合は抽選です。講座名、住所、氏名(ふりがな)、電話番号、年齢、学校名・学年(小・中学生)を記入の上、申込日まで(必着)に各公民館へ ※往復はがきの場合は、1人(組)1枚に記入してください。 ※直接または電話は平日9:00~17:00だけ受け付けます。

上尾公民館 〒362-0017 ニツ宮750(文化センター内) TEL775-0185・FAX776-7366

教養講座  
郷土の有形・無形民俗文化財を知る

①なぜ地域に残り長く伝承されてきたのか。保護の理由、重要性を身近な有形・無形民俗文化財も含めて学ぶ②「上尾の摘田・畑作用具」が国登録有形民俗文化財となった背景や登録にいたる過程を学ぶ

時10月7・14日のいずれも(木)14:00~15:30(全2回)  
対市内に在住・在勤・在学 定20人(先着順) 申9月1日(水)から電話またはメール(☎s723000@city.ageo.lg.jp)で

ふるさと学級  
～シニアのための教養講座～

①郷土の有形・無形民俗文化財を知る②国登録有形民俗文化財「上尾の摘田・畑作用具」③人権講座「私たちのアンコンシャスバイアス(無意識の偏見)を考えてみよう」④フォークコンサート音楽を楽しむ

時10月7日(木)・14日(木)・21日(木)・27日(木)のいずれの14:00~15:30(全4回) 対市内に在住・在勤のおおむね60歳以上 定20人 申9月21日(火)までに往復はがきまたはメール(☎s723000@city.ageo.lg.jp)で

人権講座 私たちのアンコンシャスバイアス(無意識の偏見)を考えてみよう

生きやすい社会へのカギを握る世界中の誰もがもっているアンコンシャスバイアス(無意識の偏見)について気付くきっかけとなる講座

時10月21日(木)14:00~15:30 対市内に在住・在勤・在学 定20人(先着順) 申9月1日(水)から電話またはメール(☎s723000@city.ageo.lg.jp)で

平方公民館 〒362-0059 平方905-1 TEL726-3446・FAX726-3991

野菜たっぷりおいしく減塩  
～コバトン健康メニュー～

生活習慣病を予防する知識やおいしく減塩できる調理方法を学ぶ

時9月28日(火)9:20~13:00 対市内に在住・在勤 費400円 定12人 申9月16日(木)までに往復はがきまたはメール(☎s723200@city.ageo.lg.jp)で

学んで 気付いて 始めよう!  
フレイル予防講座

年齢とともに心身の活力が低下する「フレイル」状態をチェック。スギ薬局管理栄養士や理学療法士、歯科衛生士からフレイル予防を学び、健康な体の維持につなげる

時10月～令和4年1月の第2(金)9:30~11:30(全4回) 対市内に在住の65歳以上 定25人(先着順) 持室内シューズ、筆記用具、飲み物 申9月1日(水)から直接または電話で

原市公民館 〒362-0021 原市3499 TEL721-4948・FAX721-4946

原市高齢者学級

地域の中で潤いのある充実した生活を送れるように、レクリエーションを楽しんだり身近な問題を学習したりする

時9月28日～10月26日の毎週(火)9:30~11:30(全5回) 対原市地区に在住の60歳以上 定35人 申9月15日(水)までに往復はがきまたはメール(☎s723300@city.ageo.lg.jp)で

原市歴史講座  
～文化遺産から原市の歴史を知る～

原市の歴史、文化遺産の価値を学ぶとともに、原市地域の史跡を巡る

- 1回目/原始・古代から地名「原市」へ
- 2回目/文化遺産に触れる見学会
- 3回目/原市の歴史を刻んだ人々と市

時10月1～15日の毎週(金)10:00~12:00(8日だけ9:30~12:00)(全3回) 対市内に在住・在勤 定20人 申9月17日(金)までに往復はがきまたはメール(☎s723300@city.ageo.lg.jp)で

スッキリ! 爽やか! メンズヨガ

男性を対象に、ヨガの呼吸法やポーズを基礎から学び、心と体をスッキリ整える

時10月2～23日の毎週(土)10:00~11:30(全4回) 対市内に在住・在勤・在学の男性 定30人 申9月21日(火)までに往復はがきまたはメール(☎s723300@city.ageo.lg.jp)で

時とき 所ところ 内内容 対対象 費費用・金額 ※記載のないものは「無料」 定定員 持持ち物  
申申し込み ※記載のないものは「当日、直接会場へ」 問問い合わせ

おいでよ!  
**健康プラザわくわくランド**



〒西貝塚17-1 ☎783-1126・☎726-7657

【開館時間】10:00～21:00 ※変更になる場合があります。詳しくは問い合わせてください。【9月の休館日】毎週水  
市内循環バス「ぐるっとくん」平方小敷谷循環・平方丸山公園線で「わくわくランド」下車

新型コロナウイルスの感染拡大防止のため、入館人数や施設内の一部を制限しています。プールの教室は、当面の間中止します。詳しくは、電話またはホームページをご覧ください。

●教室参加の人へ 教室の前後の館内利用は、入館人数を制限しているため、利用できない場合があります。ご理解とご協力をお願いします。

**9月1日～10月15日**

全ての教室は日程と時間が変更になることがあります。詳しくはホームページで確認するか電話で問い合わせてください。

**スタジオ** ⑧運動する服装、室内靴など ⑨教室実施日1週間前から参加費を用意して直接 ※先着順です。キャンセルはできません。

①エアロッチ	時 毎週(月)10:30～11:30	定8人
②からだ整えバレエ体操	時 毎週(月)11:45～12:25	定8人
③サルセッション	時 毎週(月)12:45～13:45	定10人
④すっきりヨガ	時 毎週(火)10:30～11:30	定13人
⑤ベリーダンス	時 毎週(火)11:45～12:45	定10人
⑥クイックトレーニング	時 毎週(火)19:00～20:00	定8人
⑦ピラティス	時 毎週(木)10:30～11:30 (9/2,23を除く)	定10人
⑧ストレッチ&骨盤メンテナンス	時 毎週(木)12:00～13:00 (9/2,23を除く)	定10人
⑨スロートレーニング	時 毎週(木)14:30～15:00 (9/23を除く)	定8人
⑩癒しのヨガ	時 毎週(木)15:30～16:30 (9/23を除く)	定13人
⑪ストレッチヨガ	時 毎週(金)11:00～12:00	定10人
⑫アロマリラクソロジー	時 毎週(金)12:20～13:20	定10人
⑬セルフコンディショニング	時 毎週(金)19:00～20:00	定8人

共通 ⑧高校生以上 費②⑨/300円、②⑩以外/500円

学べる・遊べる  
**自然学習館**



〒畔吉178 ☎780-1030・☎726-7901

**体験ものづくり教室**

●かわいいどんぐりカレンダーを作ろう  
時10月23日(土)9:30～12:00(雨天実施) 定6人 ※小学生以下は保護者同伴です。【持ち帰り用の袋】 申9月1日(水)から電話で

●自然学習活動サークル合同作品展  
時10月2日(土)～11日(月)9:00～17:00(2日は13:00から、11日は15:00まで) 所自然学習館展示ロビー

※自然観察会(自然学習教室開催日を除く毎週(土)開催)、太陽の観察会(毎週(土)、(祝)開催)について詳しくは、自然学習館へ問い合わせてください。市内循環バス「ぐるっとくん」平方丸山公園線で「自然学習館」下車

**PICK UP 自然学習教室**

●どんぐりを拾って、コマや笛を作ろう  
時10月17日(日)9:30～12:00(雨天実施) 定6人 ※小学生以下は保護者同伴です。【服装】長袖、長ズボン、帽子、雨具(雨天時)  
申9月1日(水)から電話で



**天文科学教室**

●星景写真撮影教室  
～星空と地上の夜景を写す星景写真の撮影方法について学ぶ～  
時10月23日(土)18:00～20:00(曇天、雨天の場合は10月24日(日)に延期) 定中学生以上 定8人 持デジタル一眼カメラ(同取扱説明書)、三脚、リモコン、ヘッドランプ 【服装】寒くない服装 申9月1日(水)から電話で

●お月見観望会～天文台付近から望遠鏡などで月面を観察～  
時9月18日(土)・19日(日)17:00～19:00(曇天、雨天の場合は中止)  
申9月17日(金)から直接または電話で



**市役所ギャラリー**

■第8回大谷・上平絵画合同展  
9月2日(木)～8日(水)10～17時  
(2日は13時から、8日は15時まで)

■今井佑子個展(絵画) 9月17日(金)～9月19日(日)10～14時

■写真交流会「悠友」第10回写真展(写真・絵画) 9月30日(木)～10月6日(水)10～17時(30日は13時から、6日は15時まで)

**市民ギャラリー**

■日本リアリズム写真集団さきたま支部写真展 9月9日(木)～15日(水)10～18時(9日は13時から、15日は15時まで)

■第15回風景サロン写真展 9月16日(木)～22日(水)10～17時

■第21回埼輝展(油彩・水彩画・書・その他) 9月23日(祝)～29日(水)10～17時(23日は13時から、29日は15時まで)

■バレン会木版画展 10月1日(金)～5日(火)10時30分～17時

**ギャラリーガイド**

9月2日～10月6日

☎775 2 9 4 9 6  
☎776 1 2 5 0



## 図書館へようこそ

上尾市図書館 所 上町 1-7-1 TEL 773-8521 FAX 776-7330

9月

貸し出し 図書・雑誌 冊数無制限2週間まで  
CD・DVDなど 3点以内2週間まで

●本館  
【開館時間】 9:00～19:00  
【今月の休館日】  
6・27日のいずれも(月)  
【臨時休館】  
8日(水)～13日(月)



※休館日・開館時間は図書館ホームページを確認するか、図書館本館へ問い合わせてください。  
※場所の記載のない催しは本館です。

## 今月のTopics

Topics

### 図書館分館紹介

今月紹介するのは、平方分館です。平方分館は平方東小学校の校舎北側の一部分が図書館となっています。

平方分館は、市内で本館、大石分館に続き3番目に図書資料が多く、一般書や児童書の他に21タイトルの雑誌を取りそろえています。

館内には、読書スペースや子どもと一緒に本や紙芝居を読むことができる「おはなしのへや」があります。落ち着いた空間でゆっくりと読書をしてみたいはいかがでしょうか。皆さんの来館をお待ちしています。

【開館時間】 10:00～17:00

【休館日】 (月)(祝を除く)



## お知らせ

### 電子図書館サービス開始

9月1日(水)から、電子図書館サービスを開始します。詳しくは、「今月のイチ面」(3ページ参照)または、市図書館ホームページをご覧ください。

### 臨時休館のお知らせ

図書の整理作業のため、9月8日(水)～13日(月)は全館休館します。休館中の図書の返却は、ブックポストへお願いします。

## 月間予約ランキング

Ranking

令和3年7月

1	『琥珀の夏』 辻村 深月／著 文藝春秋
2	『星落ちて、なお』 澤田 瞳子／著 文藝春秋
3	『テスカトリポカ』 佐藤 究／著 KADOKAWA
4	『小説 8050』 林 真理子／著 新潮社
5	『ぼくのお父さん』 矢部 太郎／著 新潮社

## 子どもの読書活動支援センター あっぴい がっくる

子どもの読書活動支援センター 【開館時間】 10:00～16:30  
所 柏座4-3-8富士見小学校内 TEL/FAX 773-3711



あっぴい がっくるのキャラクター「あっぴい」

乳幼児・小学生の皆さん、イベントに参加するときは「読書パスポート」「えほんのきろく」を持ってきてね！スタンプを押すよ！

## 「知る 調べる 行動 SDGs! ってどんなこと？」

エスディーゼス SDGsとはどんなことか、何をすればいいのかわかる。私たちの未来を考え、身近にある問題を子どもにも分かりやすく教えます。時 9月23日(祝)14～15時 所 図書館本館 対 市内に在住の小学生 定 10人(先着順) 【講師】高村裕美さん(県環境アドバイザー) 申 9月1日(水)から電話で子どもの読書活動支援センターへ

### SUSTAINABLE DEVELOPMENT GOALS



時 とき 所 ところ 内 内容 対 対象 費 費用・金額 ※記載のないものは「無料」 定 定員 持 持ち物 申 申し込み ※記載のないものは「当日、直接会場へ」 問 問い合わせ

9/15 水	<p>ア わんぱくひろば 11:10~11:50 市内在住の3歳児と保護者 定8組(先着順) 申9/6月から直接または電話</p> <p>モ 7カ月からの赤ちゃんの日 ①9:20~10:20②10:30~11:30 7~11カ月児 定各6組(先着順) 申直接または電話</p> <p>モ 園庭開放 10:00~11:00 ①かわらびき保育所②原市南保育所 1~3歳児 定各5組(先着順) 申子育て支援センター</p>	10/1 金	<p>ア なかよしひろば 11:00~11:30 園乳幼児</p>
	<p>ア よちよちひろば 10:30~11:30 市内在住の0歳児と保護者 定10組(先着順) 申9/6月から直接または電話</p> <p>コ がっきであそぼう 11:00~11:30 園未就園児 定12組(先着順)</p> <p>コ バドミントン遊び 16:00~17:00 園小学3年生以上</p> <p>モ はいはいたいむ 10:30~11:30 1歳~1歳3カ月児 定6組(先着順) 申直接または電話</p>		<p>ア つくってあそぼう 14:00~15:00 園幼児・小学生</p> <p>コ おはなし会 14:00~14:30</p> <p>モ ももっこ広場 10:00~11:00 園大石公民館 1歳以上の未就学児 定20組(先着順) 申子育て支援センター</p>
16 木	<p>ア よちよちひろば 10:30~11:30 市内在住の0歳児と保護者 定10組(先着順) 申9/6月から直接または電話</p> <p>コ がっきであそぼう 11:00~11:30 園未就園児 定12組(先着順)</p> <p>コ バドミントン遊び 16:00~17:00 園小学3年生以上</p> <p>モ はいはいたいむ 10:30~11:30 1歳~1歳3カ月児 定6組(先着順) 申直接または電話</p>	17 金	<p>ア なかよしひろば 11:00~11:30 園乳幼児</p>
	<p>ア ベットボトルで作る造形の部屋 14:30~15:30 園小学生 定6人(先着順) 申9/6月から直接または電話</p> <p>コ 体験トランポリン教室 10:20~11:40 園3歳児~小学生 定28人(先着順) 申10:05から整理券を配布</p>		<p>ア かがくあそび 14:00~15:00 園幼児・小学生</p> <p>ア アップーランド 15:00~16:00 園小学生</p>
18 土	<p>ア シュッポの部屋 14:00~16:00 園乳幼児・小学生 定1組30分、交流室内6人まで</p> <p>ア ビーチバレー大会 15:00~16:00 園・園31ページ参照</p> <p>コ わくわく工作 ①10:30~11:30②14:00~15:00 市内在住の3歳児以上 定各6組(先着順)</p>	19 日	<p>ア のびのびひろば 10:30~11:10 市内在住の1歳児と保護者 定10人(先着順) 申9/6月から直接または電話</p> <p>ア 昔あそびの日 15:30~17:30</p> <p>コ おしゃべりサロン 11:00~11:30 園0歳児と保護者 定10組(先着順)</p>
	<p>ア 秋のペーパークラフト 14:00~15:00 園小学生 定7人(先着順) 申9/6月から直接または電話</p>		<p>モ 6カ月までの赤ちゃんの日 ①9:20~10:20②10:30~11:30 園6カ月児まで 定各6組(先着順) 申直接または電話</p>
20 祝	<p>コ にこにこピョン 11:00~11:30 市内在住の2歳児と保護者 定12組(先着順)</p> <p>コ でんしゃで遊ぼう 14:00~15:00 園1歳以上の未就学児</p>	21 火	<p>ア すくすくひろば 10:30~11:30 市内在住の0歳~1歳6カ月児と保護者 定10組(先着順) 申9/6月から直接または電話</p> <p>コ ちびちゃんたちの美術あそび 10:30~11:30 園未就園児 定12組(先着順)</p> <p>コ バドミントン遊び 16:00~17:00 園小学3年生以上</p> <p>モ ころころたいむ 10:30~11:30 園9~11カ月児 定6組(先着順) 申直接または電話</p>
	<p>モ みんなのおはなし 9:40~10:00 園1歳児以上 定6組(先着順) 申直接または電話</p> <p>モ 0歳ひろば 13:30~16:10 園11カ月児まで 申直接または電話</p> <p>モ 園庭開放 10:00~11:00 園上尾保育所 1~3歳児 定6組(先着順) 申子育て支援センター</p>		<p>ア なかよしひろば 11:00~11:30 園乳幼児</p> <p>モ 1歳ひろば 9:00~11:40 園・園・園31ページ参照</p>
22 水	<p>コ バドミントン遊び 16:00~17:00 園小学3年生以上</p>	23 祝	<p>ア ビデオ上映会 ①11:00~②14:00~ 園乳幼児~小学生</p> <p>ア レクゲームの日 14:00~15:00 園小学生</p> <p>ア 体験トランポリン教室 9:35~12:00 園3歳児~小学生 定30人 申当日先着順の整理券を配布</p> <p>ア おりがみひろば 14:00~15:00 園幼児・小学生</p> <p>コ 昔遊び 14:00~14:45</p>
	<p>ア なかよしひろば 11:00~11:30 園乳幼児</p>		<p>ア にちようびのなかよしひろば 11:00~11:30 園乳幼児</p> <p>ア ミニカーの部屋 14:00~16:00 園幼児・小学生 定1組30分、交流室内6組まで</p> <p>ア 写生会 15:00~16:00 園小学3年生以上 定5人(先着順) 申10/5(火)から直接または電話</p> <p>コ おもちゃの病院 14:00~15:00 定10人(先着順、1人1件)</p> <p>コ カプラの日 14:00~15:00 園小学3年生以上</p>
24 金	<p>ア 体験トランポリン教室 9:35~12:00 園3歳児~小学生 定30人 申当日先着順の整理券を配布</p> <p>ア おりがみひろば 14:00~15:00 園幼児・小学生</p> <p>コ 昔遊び 14:00~14:45</p>	25 土	<p>ア スポーツ大会 16:00~17:00 園小学生</p> <p>コ カプラの日 16:00~17:00 園小学3年生以上</p>
	<p>コ 将棋教室 14:00~15:00 市内在住の小学生以上 定12人(先着順) 申9/1(火)から直接または電話</p>		<p>ア よちよちの部屋 10:00~11:00 園0歳~1歳6カ月児</p> <p>ア 昔あそびの日 15:30~17:30</p> <p>コ にこにこタッチ 11:00~11:30 市内在住の1歳児と保護者 定12組(先着順)</p>
26 日	<p>コ にこにこリズム 11:00~11:30 市内在住の1歳以上の未就学児 定25組(先着順)</p> <p>コ カプラの日 16:00~17:00 園小学3年生以上</p>	27 月	<p>ア やぎさん一座の手づくり紙芝居 11:00~11:30</p> <p>モ みんなのおはなし 9:40~10:00 定6組(先着順) 申直接または電話</p>
	<p>ア のびのびアートの日 ①10:00~10:40②11:00~11:40 園2歳児以上 定各7組 申9/6月から直接または電話</p> <p>ア 昔あそびの日 15:30~17:30</p> <p>コ おはなしの城 11:00~11:30</p>		<p>ア にこにこひろば 10:30~11:10 市内在住の2歳児と保護者 定10組(先着順) 申10/5(火)から直接または電話</p> <p>モ はじめましてたいむ 10:30~11:30 園3~8カ月児 定6組(先着順) 申直接または電話</p>
28 火	<p>モ 離乳食のおはなし(初期~中期) 10:30~11:30 定6組(先着順) 申直接または電話</p>	29 水	<p>コ バドミントン遊び 16:00~17:00 園小学3年生以上</p> <p>モ 園庭開放 10:00~11:00 園大谷保育所 1~3歳児 定5組(先着順) 申子育て支援センター</p>
	<p>コ バドミントン遊び 16:00~17:00 園小学3年生以上</p> <p>モ 園庭開放 10:00~11:00 園大谷保育所 1~3歳児 定5組(先着順) 申子育て支援センター</p>		<p>ア 10/5(火)から直接または電話</p>
29 木	<p>コ バドミントン遊び 16:00~17:00 園小学3年生以上</p> <p>モ 園庭開放 10:00~11:00 園大谷保育所 1~3歳児 定5組(先着順) 申子育て支援センター</p>	30 金	<p>ア 園庭開放 10:00~11:00 園大谷保育所 1~3歳児 定5組(先着順) 申子育て支援センター</p>
	<p>コ バドミントン遊び 16:00~17:00 園小学3年生以上</p> <p>モ 園庭開放 10:00~11:00 園大谷保育所 1~3歳児 定5組(先着順) 申子育て支援センター</p>		<p>ア 園庭開放 10:00~11:00 園大谷保育所 1~3歳児 定5組(先着順) 申子育て支援センター</p>

# みんなあつまれ いっしょにあそぼ!



## 児童館 アッピーランド

児童館アッピーランドは子どもたちが集い、遊び、学ぶことを通して、子どもの心身の健全な成長をサポートする遊び場です。

### のぞいてみよう! アッピーランド ～ビーチバレー大会～

1チーム4人で行う、ビーチバレーボールです。集まった友達とチームをつくり、対戦を楽しみましょう! 時9月19日(日)15:00～16:00 小学生以上 飲み物、タオル



所本町6-11-25  
TEL 779-7030 FAX 772-7972  
開館時間 9:30～18:00  
9月の休館日  
21日(火)



アッピーランドの  
ホームページは  
こちらから

## 児童館 こどもの城

児童館こどもの城は子どもたちが集い、遊び、学ぶことを通して、子どもの心身の健全な成長をサポートする遊び場です。



### のぞいてみよう! こどもの城 ～のりもの遊び～

火曜日の午前中に未就学児向けにいろいろな形のおもちゃの乗り物を用意して待っています。興味があるお友達はぜひ遊びに来てね。毎週(火)10:00～11:45

所今泉272  
TEL 783-0888 FAX 781-4466  
開館時間 10:00～18:00  
9月の休館日  
9日(木)、24日(金)



こどもの城の  
ホームページは  
こちらから

## 子育て支援センター ももっころム

0～3歳くらいの子どもたちが保護者と一緒に自由に遊べるお部屋です。気軽に遊びに来てください。

### 1歳ひろば

1歳の乳幼児と保護者がゆったりと自由に遊べる日です。時10月8日(金) 9:00～11:40 1歳児と保護者 1組1時間、交流室内6組まで 直接または電話で子育て支援センターへ



所春日2-20-3 TEL 778-2008  
FAX 777-5804 乳幼児と保護者  
開館日 (月)～(土) 9:00～16:30  
(12:00～13:00を除く)

●各講座の申し込み 9/2(木)9:00から電話または直接 ※詳しくは市ホームページをご覧ください。

## 地域で応援! 子育て拠点

0～3歳の子どもと保護者を対象にした子育て支援拠点施設を毎月紹介します。



市内の子育て拠点の一覧はこちらからご覧ください。

## つどいの広場あそぼうよ

1カ月の赤ちゃんから親子で遊びに来て、ゆったり交流できる広場です。妊婦さんの来館も大丈夫。ほっと一息つきに来ませんか? マット敷きの広い部屋で、たくさん体を動かして遊ぼう。全身映る大きな鏡は、赤ちゃんも大好き。手遊びや絵本を楽しむハッピータイムがあります。

人気の「赤ちゃんを知る(くべびべどとーく)」や「セミナーべるべる」の他、オンライン参加できるプログラムも多数あります。電話・メール・来館で育児相談も受け付けています。詳しくは、ホームページやブログをご覧ください。

※現在予約制です。毎週(月)は、「出張あそぼうよ@かわらぶき」も、尾山台団地みんなの広場で開いています。

所本町2-13-8根貝戸団地1階 TEL 778-5102 FAX 778-5103 開館日 (月)～(土) 第3日10:00～15:00(第1(火)・祝を除く)



# いっしょに健康づくり



健康増進課

東保健センター 〒362-0015 緑丘2-1-27  
(母子保健・予防接種) ☎774-1414・☎774-8188

西保健センター 〒362-0074 春日2-10-33  
(成人・精神保健) ☎774-1411・☎776-7355

新型コロナウイルスの感染拡大防止のため、掲載内容について中止する場合があります。

## いのちのオンライン相談窓口

さまざまな悩みや不安についての相談窓口として、専用ホームページを開設しています。入力フォームから送信し、相談員から折り返し連絡後、電話または面接(直接またはZoom)で相談ができます。人間関係、仕事や学校のこと、家庭のこと、心や体の健康のことなど、誰にも言えなかった悩みや困りごとを相談しませんか。追い込まれる前に、気軽に相談してください。個人の秘密は守られます。内容に応じて、臨床心理士や、より専門的な支援機関と連携して支援します。  
【受付】毎日24時間 ※相談は原則、年末年始を除く平日8時30分～17時です。☑市内に在住・在勤・在学の人(子どもも可)

上尾市 いのちのオンライン



市ホームページ

## ～オンラインマタニティ相談～

妊娠期の悩みをオンラインで相談しませんか。妊娠期の過ごし方や栄養、産前産後の体や心のこと、出産に向けての準備など、内容に応じて助産師・保健師が対応します。時平日10～15時 ☑市内に在住の妊婦 ☑市ホームページの申し込みフォームから



市ホームページ



## 小学校入学準備に2回目の麻しん・風しんワクチンを!

麻しん・風しん混合ワクチン(2期)の接種期間は小学校就学前の1年間(就学前年度4月1日～3月31日)で、この期間を過ぎると定期予防接種として接種できず、接種費用が自己負担となります。また、予防接種による健康被害が生じた場合に予防接種法に基づく補償が受けられません。対象の人は体調の良い時に早めに接種を受けましょう。時令和4年3月31日(木)まで ☑小学校入学前年度(幼稚園・保育所の年長相当で平成27年4月2日～平成28年4月1日生)の子ども 持母子健康手帳、予診票 ☑直接、個別予防接種実施医療機関などへ ※詳しくは健康カレンダーなどを参照してください。

## 幼児食教室

子どもが見て喜んで、食べておいしい、簡単に作れるお楽しみメニューを作ります。時10月8日(金)10時～12時30分 所東保健センター ☑幼児期の栄養・食事に関する話と調理実習 ☑市内に在住の3歳児～小学3年生の保護者 費500円 定12人(先着順) 持エプロン、三角巾(バンダナなど)、マスク、手拭きタオル、筆記用具 ☑電話で東保健センターへ



カラフルストロガノフ、人参ドレッシングのサラダ、玉ねぎとベーコンのスープ、キラキラ☆ぶどうゼリー

## 9月10～16日は自殺予防週間です

～自殺は防げる死です。悩んだらまずは相談を!!～



## 母子・成人・精神保健事業スケジュール

各事業についての詳細は『健康カレンダー』または市ホームページをご覧ください。『健康カレンダー』は東・西保健センター、市役所、各支所・出張所にも置いてあります。

### 母子保健 東保健センター



- **離乳食教室後期・完了期** 9月17日(金)10:30~12:00 函令和2年9~11月生まれの子どもと保護者 費500円 定10組(先着順)
- **フッ素塗布** 9月21日(火)13:15~14:00 函西保健センター 函1歳以上の未就学児 費1,430円
- **こうのとりの相談(妊活・不妊相談)** 9月21日(火)13:15~15:45 【要予約・予約専用電話番号070-3131-7256】
- **にこにこ健康相談会** 9月28日(火)9:00~10:00
- **10か月児健康相談** 9月29日(水)9:00~10:00 函令和2年11月生まれの子どもと保護者
- **離乳食教室初期** 10月13日(水)10:00~11:10【要予約】 函4か月児健診を終了した親子 費50円 定10組(先着順)
- **低出生体重児のつどい「のびのび♡キッズ」** 10月18日(月)10:00~11:30【要予約】 函2,500円未満で生まれた未就学児と保護者
- **赤ちゃんとおアッピータイム** 10月25日(月)10:00~11:30【要予約・9月27日(月)9:00から】 函1か月児健診を終了した7~9月生まれの子どもと母親 定6組(先着順)
- **パパママ教室(土曜日コース)** 10月30日(土)9:30~10:30、11:00~12:00、13:30~14:30【要予約・9月15日(水)9:00から】 函令和4年1~3月出産予定の人 定各6組

### 成人・精神保健 西保健センター



- **統合失調症の家族サロン** 9月16日(木)13:30~15:00
- **臨床心理士によるこころの悩み相談** 9月21日(火)、10月1日(金)・12日(水)9:15~11:45【要予約】
- **学ぼう!脂肪を貯めにくくする食事** 10月4日(月)14:15~14:45【要予約】 函食生活を改善したい人
- **からだ改善キテ軽運動教室** 10月8日(金)9:30~11:00【要予約】 函運動制限の指示のない令和4年3月末時点で40~69歳の人 定10人
- **健康応援相談** 10月13日(水)13:15~【要予約】 函健診結果、生活習慣病予防に関心がある人
- **精神科医によるこころの健康相談** 10月14日(木)13:00~15:00【要予約】
- **はじめてのヨガ** 11月2日(火)・18日(水)9:30~11:00【要予約・10月1日(金)から】 函令和4年3月末時点で64歳までの人
- **各種検診** 実施期間5~11月(集団検診は12月の指定日まで) ※予約空き状況など詳しくは、市ホームページをご覧ください。

## 平日夜間・休日診療

発熱、せき、風邪などの症状がある場合は、必ず事前に連絡してください。

### 平日夜間診療

#### ●小児科/内科

「平日夜間及び休日急患診療所」で行っています。  
(緑丘2-1-27東保健センター3階、☎774-2661・☎772-1353)  
【診療日】(月)~(金)(祝を除く) 【受付時間】20:00~21:30

### 休日診療

#### ●小児科/内科/外科

「平日夜間及び休日急患診療所」(上記参照)で行っています。  
【診療日】(日)・(祝) 【受付時間】9:00~11:30、13:00~15:30

平日夜間及び休日急患診療所は、急患の人に応急的診療だけを行います。慢性疾患の診療やかかりつけ医などと同様の精密検査などには対応していません。また、投薬は最低日数分になります。

#### ●歯科

「北足立歯科医師会休日診療所」で行っています。  
(鴻巣市赤見台1-15-23、☎048-596-0275)

【診療日】(日)・(祝) 【診療時間】9:30~12:30

#### ●産科 9月当番医 【診療時間】9:00~12:00、13:00~16:00

9/5・23	ナラヤマレディースクリニック	☎771-0002・☎771-3922
9/12・26	上尾中央総合病院	☎773-1111・☎773-7122
9/19	葵ウィメンズクリニック	☎781-1188・☎782-8771
9/20	ひらしま産婦人科	☎722-1103・☎722-1146

※広報掲載の後、当番医の変更が生じる場合もあります。各新聞の埼玉版休日医欄も参考の上、受診してください。

### 埼玉県救急電話相談

急な病気やけがに関して、看護師の相談員が医療機関を受診すべきかなどをアドバイスしますので、判断に迷ったときは気軽に電話してください。

【相談時間】毎日24時間 【電話番号】☎#7119または☎048-824-4199(ダイヤル回線、I P電話、PHSを利用する場合)

### 埼玉県A | 救急相談

急な病気やけがの際に、家庭での対処方法や医療機関への受診の必要性について、チャット形式で気軽に相談が可能です。



## 今月の健康

No.480

## 子どもの眼

生まれたばかりの赤ちゃんは明暗が分かる程度ですが、生後6カ月を過ぎると外界のものが見えるようになってきます。3歳になると半分以上の子どもが1.0見えるようになり、6、7歳で多くの子どもが大人と同じ視力を持つようになります。

生後すぐから6、7歳までの視力が発達する時期に、目の病気、異常、ケガなどで、物をくつきりと見ることが妨げられると、視力の発達は遅れてしまいます。結果、眼鏡をかけても視力が十分に出なくなり、その状態を「弱視」といいます。

市の3歳児健診では、事前に自宅で行う簡単な視力検査がありますが、検査が難しいなどの悩みも多く聞かれます。しかし、最初から検査が上手にできなくても、あまり気にする必要はありません。健診時に必要に応じて眼科受診を案内されます。紹介を受けて眼科を受診すると、まずは、屈折検査や視力検査を試みます。そのため、何度か通院するうちに、徐々にできるようになっていきます。

3歳児健診までに弱視を発見できると、視力はかなり回復します。一方、視力が発達する時期を過ぎてしまった後は治療効果が出にくくなるので、注意が必要です。子どもが自ら見え方の異常を訴えることは難しいので、保護者が子どもの視力の発達に気をつける必要があります。

3歳以前でも、乳幼児の眼に少しでも気になる点や心配な点があったら、必ず眼科を受診してください。早期発見、早期治療効果に期待が持てます。また、3歳児健診での視力検査は必ず受けるようにしましょう。

上尾市医師会

<b>市民相談</b> 相続、離婚相談など	(出)を除く毎日 8:30~12:00 13:00~17:00
<b>弁護士相談</b> 事前予約 相続、離婚、契約、交通事故、調停・訴訟手続きなど	13日(水)、15日(金)、27日(木) 10:00~12:00 13:00~15:00 (1回の相談は25分)
<b>司法書士相談</b> 事前予約 相続、遺言、離婚、不動産、会社の登記、少額の民事裁判、債務整理、成年後見手続きなど	6日(水) プラザ22 13:00~16:00 (1回の相談は30分)
<b>税理士相談</b> 事前予約 相続、贈与、所得税、その他税金問題全般	20日(水) 10:00~15:00 (1回の相談は35分)
<b>行政書士相談</b> 事前予約 相続、遺言、贈与、離婚協議、農地転用、建設・運送業許可申請、成年後見・会社設立の手続きなど	19日(火) 13:00~16:00 (1回の相談は30分)
<b>不動産相談</b> 事前予約 不動産の売買・賃貸など	5日(火) 13:00~16:00 (1回の相談は25分)
<b>行政相談</b> 国の行政事務についての要望や苦情	5日(火) 10:00~12:00
<b>住宅増改築・修繕相談</b> 住宅の増改築・修繕	8日(金) 13:00~15:00
<b>市民相談室</b> (市役所第三別館1階) ☎775-4643	
<b>ところ</b> ※事前予約は、各相談日の1カ月前から受け付けます。受け付け開始日が、(出)日などに当たる場合はその直前の平日になります。	
☎市民協働推進課 ☎775-4597 ☎775-0007 ㊟s53000@city.ageo.lg.jp	
<b>暴力追放相談</b> 事前予約 暴力団対策の相談	(出)を除く毎日 8:30~12:00 13:00~17:00
<b>ところ</b> 交通防犯課 (市役所4階)	
☎☎775-5138 ☎775-9927 ㊟s209000@city.ageo.lg.jp	
<b>女性のための相談</b> 事前予約 自分自身の生き方、夫や家族との関係、夫や恋人からの暴力などで悩んでいる女性のための相談	毎週(水) 10:00~12:00 13:00~16:00 (1回の相談は50分)
<b>女性のための法律相談</b> 事前予約 離婚、夫や恋人からの暴力など法律の問題で悩んでいる女性のための女性弁護士による法律相談	19日(火) 13:00~16:00 (1回の相談は30分)
<b>DV電話相談</b> 配偶者からの暴力(ドメスティック・バイオレンス)に関する相談(性別不問)	(出)を除く毎日 10:00~12:00 13:00~16:00
<b>ところ</b> 男女共同参画推進センター (市役所第三別館1階)	
☎☎778-5110 ☎778-5112 ㊟s209500@city.ageo.lg.jp	
<b>人権相談</b> 差別、いじめ、ハラスメント、女性・子ども・性的少数者(LGBT)などの人権問題	27日(水) 10:00~12:00 13:00~15:00
<b>ところ</b> 市役所7階大会議室	
☎人権男女共同参画課 ☎775-5117 ☎778-5112 ㊟s209500@city.ageo.lg.jp	
<b>外国人市民のための相談 (ハローコーナー)</b> 外国人市民の生活情報の提供や相談など	市民相談室/4日(月)、11日(月)、18日(月) 501会議室/23日(出) 9:00~12:00 英語・スペイン語 13:00~16:00 中国語・スペイン語・ポルトガル語・ベトナム語
<b>ところ</b> 市民相談室(市役所第三別館1階)・501会議室(市役所5階)	
☎市民協働推進課 ☎775-4597 ☎775-0007 ㊟s53000@city.ageo.lg.jp	
<b>消費生活相談 (事業者は除く)</b> 架空請求(メール・郵送)、クーリング・オフ、契約トラブルなどの消費生活について個人の相談、多重債務相談	(出)を除く毎日 10:00~12:00 13:00~16:00
<b>ところ</b> 消費生活センター(市役所別館(青少年センター)2階)	
☎☎775-0801(相談専用電話)	
☎☎775-0800 ☎776-4600 ㊟s252000@city.ageo.lg.jp	

<b>心配ごと相談</b> 家庭内の悩み事、社会的な問題、介護など	(出)を除く毎日 9:00~12:00 13:00~17:00
<b>ところ</b> 社会福祉協議会(総合福祉センター内)	
☎☎773-7155 ☎772-8647	
<b>発達相談</b> 子どもの発達の心配や育児の悩み	(出)を除く毎日 8:30~12:00 13:00~17:00
<b>運動発達訓練・相談</b> 事前予約 運動機能の発達に不安や課題のある乳幼児の個別訓練・相談(小・中学生も対象)	
<b>言語発達訓練・相談</b> 事前予約 言葉の発達に不安や課題のある幼児の個別訓練・相談(おおむね3歳~未就学児)	
<b>ところ</b> 発達支援相談センター(本町4-13-1 上尾保育所2階)	
☎☎776-6166 ☎776-6127 ㊟s172500@city.ageo.lg.jp	
<b>家庭児童相談</b> 18歳未満の子どもについての相談	(出)を除く毎日 10:00~12:00 13:00~16:00
<b>ところ</b> 子ども家庭総合支援センター(市役所5階)	
☎家庭児童相談室 ☎776-6164 ☎774-5342 ㊟s172100@city.ageo.lg.jp	
<b>子育て・若者相談</b> 事前予約 ①子育て相談(子育て全般、子どもの発達、虐待など) ②若者相談(ニート、ひきこもり、不登校など)	(出)を除く毎日 10:00~12:00 13:00~16:00 (1回の相談は50分)
<b>ところ</b> 子ども家庭総合支援センター(市役所5階)	
☎☎783-4964 ☎774-5342 ㊟s172100@city.ageo.lg.jp	
<b>少年相談</b> 青少年の悩み事(家庭・学校での問題、交友関係、非行など)の相談	(出)を除く毎日 9:00~12:00 13:00~16:00
<b>ところ</b> 少年愛護センター(市役所別館(青少年センター)2階)	
☎☎0800-800-4188(フリーダイヤル) ☎048-775-8718(携帯電話)	
☎☎775-1444 ☎776-2117 ㊟s106000@city.ageo.lg.jp	
<b>いじめ相談</b> いじめに関する相談(電話)	(出)を除く毎日 10:00~17:00
<b>子ども・いじめホットライン・ホットメール</b> ☎☎0120-556-290(フリーダイヤル) ㊟556soudan@city.ageo.lg.jp	
<b>就学相談</b> 事前予約 障害のある、または発達に不安のある幼児・児童・生徒の就学	(出)を除く毎日 10:00~12:00 13:00~17:00
<b>教育相談</b> 事前予約 不登校、子どもの性格・行動、知的発達、言葉について、学業など(電話・来所いずれも可)	(予約受け付けは16:30まで)
<b>ところ</b> 教育センター(市役所別館(青少年センター)1階)	
☎☎776-7600 ☎776-7604	
<b>内職相談</b> 内職の相談・紹介、求人受、就業情報の提供など	毎週(火)金 10:00~12:00 13:00~16:00
<b>ところ</b> 内職相談室(JR上尾駅東口プラザ館5階ワークプラザあげお)	
☎☎773-3200	
<b>一般職業相談</b> 若年者から高齢者までの職業相談・紹介、求人の受理、求人情報の提供など	(出)を除く毎日 9:00~17:00
<b>ところ</b> ふるさとハローワーク (JR上尾駅東口プラザ館4階ワークプラザあげお)	
☎☎773-3500	
<b>国民年金相談</b> ※相談内容によっては年金事務所へ案内することもあります。	(出)を除く毎日 9:00~12:00 13:00~16:00
<b>ところ</b> 保険年金課(市役所1階)	
☎☎775-5137 ☎775-9827 ㊟s205500@city.ageo.lg.jp	



## 外国語情報コーナー

今月は「児童手当現況届の提出」(10ページ参照)と「学用品費・給食費などの援助」(10ページ参照)です。※タイトル・内容は一部要約しています。※外国人市民のための相談(ハローコーナー)は34ページをご覧ください。

AGEO City  
official website



### English

英語

#### Child Allowance

If you are receiving Child Allowance (Jidou Teate), you are required to submit a report on your current status every year in June. The purpose of this report is to confirm your status, as of June 1, in order to assess your eligibility for Jidou Teate. You may not be able to receive Jidou Teate from June onward if you do not submit this report. If you have not submitted it, please bring or send it by mail to Kodomoshien-ka (〒362-8501 Honcho 3-1-1, 5F of City Hall) as soon as possible. If you have lost the report form, please come to Kodomoshien-ka or any branch office of City Hall. You may also download it from the City website. → Kodomoshien-ka Tel 775-5120 / Fax 774-5342

#### Assistance for Educational Expenses

Ageo City partially covers necessary educational expenses, such as expenses for school supplies and school lunches, for parents or guardians of children in elementary and/or junior high schools who have financial difficulty (Note that income restrictions apply). If you have just moved into Ageo or you have come to need assistance because your financial status changed, you may apply for this assistance any time. Application: Application forms are available at city schools and Gakumu-ka. They are also downloadable from the City website. Please fill out the application form, and submit it along with other necessary documents to schools that your children are attending (or will enter). → Gakumu-ka Tel 775-9604 / Fax 775-5633

#### For more information

Please contact Shimin-kyodo-suishin-ka (in English or Japanese) at 775-4597 (Fax 775-0007) or "Hello Corner" (counseling service for non-Japanese residents in English) held on the 1st, 2nd, 3rd, and 5th Mondays, as well as the 4th Saturday of every month, 9:00 a.m.~noon. Hello Corner publishes a monthly newsletter called "Hello Corner News" to inform non-Japanese residents of events in Ageo and tips on living in the city. It is posted on Ageo City website.

### Português

ポルトガル語

#### Subsídio Criança

Todos os anos no mês de junho deverá fazer apresentação do relatório de situação atual, constando seus dados na data 01 de junho, onde será levado à avaliação para que possa ou não continuar recebendo tal subsídio. Por isso, faça o quanto antes a sua declaração, pois não o fazendo, deixarão de receber o subsídio após o mês de junho. Preencher e devolver para o Kodomo Shien Ka até 30 de junho (terça feira) via correio ou levando diretamente para a Seção de Apoio à Criança (Kodomo Shien Ka, 〒362-8501 Ageoshi Honcho 3-1-1 Prefeitura de Ageo, 5º andar). Se você perdeu seu formulário, poderá adquirir um novo junto a seção responsável ou em alguns dos postos regionais ou sucursais da prefeitura e tam-

bém através de download no website da prefeitura.

→ KODOMO SHIEN KA  
Tel 775-5120 / Fax 774-5342

#### Ajuda Escolar

Ajuda especial para cobrir parcialmente as despesas escolares como merenda, material didático e outros de crianças ou estudantes, para famílias que enfrentam dificuldades financeiras para arcar com tais despesas (será avaliado limite de renda). Para famílias que vieram a se mudar para Ageo ou houve alteração na composição familiar durante o meio do ano letivo e que necessitem desta ajuda, poderão entrar com o pedido em qualquer época do ano.

Inscrições: O formulário para requisição poderá ser adquirido nas escolas públicas primárias e também na Seção de Assuntos Escolares da prefeitura. É possível fazer download através home page da prefeitura. Preencher e anexar os documentos necessários e entregar a escola onde a criança será cursando (ou onde será matriculada) ou na Seção de Assuntos Escolares.

→ Gakumu-ka (Seção de Assuntos Escolares)  
Tel 775-9604 / Fax 775-5633

#### Para maiores informações

Favor contactar Shimin-kyodo-suishin-ka (inglês/japonês) Tel 775-4597 / Fax 775-0007 ou a "Hello Corner" (balcão de atendimento para residentes estrangeiros em português). Consultas na 1ª, 2ª, 3ª e 5ª segunda-feira e quarto sábado de cada mês, de 13h00~16h00. A Hello Corner também publica mensalmente o informativo "Hello Corner News" em língua estrangeira onde poderão ser encontrados informações gerais do cotidiano e eventos de nossa cidade. Ver o site da prefeitura de Ageo.

### Español

スペイン語

#### Ayuda infantil

Todas las personas que reciben la ayuda infantil "Jido Teate" tienen que hacer el trámite de actualización cada año en junio mediante un informe sobre su situación actual. Este informe tiene como objetivo aclarar su estado a fecha del 1 de junio y verificar si pueden seguir recibiendo el beneficio. Si se olvida de presentar el parte, no podrá recibir Jido Teate desde junio en adelante. Por lo tanto, si no ha presentado esta documentación todavía, preséntelo lo antes posible llevándolo o enviándolo por correo a Kodomoshien-ka (Honcho 3-1-1, 5º piso del Ayuntamiento de Ageo. C.P. 362-8501). En caso de que haya perdido el formulario, podrá pedirlo a Kodomoshien-ka u oficinas municipales, y también podrá ser descargado del sitio web del Ayuntamiento de Ageo. → Kodomoshien-ka Tel 775-5120 / Fax 774-5342

→ 児童支援課 Tel 048-775-5120 Fax 048-774-5342

#### Ayuda económica para materiales escolares

El Ayuntamiento de Ageo otorga una asistencia especial con el fin de cubrir parcialmente gastos escolares, como gas-

to de materiales didácticos y el de comida, a los padres y responsables del estudiante que tienen dificultad económica para que sus hijos sigan estudiando en la escuela primaria o/y secundaria. Aunque para recibir esta ayuda hay límite del ingreso, se puede pedirla siempre y cuando se la necesite, por ejemplo, porque acaba de mudarse a Ageo o sufre un fuerte bajón económico, etc.. Para solicitar, primero obtenga el formulario de solicitud, que está en cada colegio público y en Gakumu-ka (Sección de Asuntos Escolares) en el Ayuntamiento de Ageo. (También podrá descargarlo en el sitio web de la Ciudad de Ageo). Y después de llenar la hoja, preséntela con todos los documentos necesarios a Gakumu-ka o a la escuela en la que su hijo está inscrito o a la escuela en la que va a ingresar. → Gakumu-ka Tel 775-9604 / Fax 775-5633

#### Para más información

Sírvanse ponerse en contacto con Shiminkyodosuishin-Ka en japonés o en inglés (Tel 775-4597 / Fax 775-0007) o con "Hello Corner" (servicio de consulta para los residentes extranjeros en español) que tiene lugar el 1er, 2º, 3er y 5º lunes y también el 4º sábado de cada mes, de 9 a 16 horas (de 12 a 13 horas descanso). Hello Corner publica el boletín mensual "Hello Corner News" en español para los residentes extranjeros con el cual podrán obtener informaciones varias tales como eventos, informaciones útiles para la vida cotidiana. Se pone en la página web de la Ciudad de Ageo.

### 中文

中国語

#### 儿童津贴

领取儿童津贴的人,在每年6月必要提出现状调查表。根据6月1日当时的家庭状况做确认后,才判断能否继续领取儿童津贴。如未提出现状调查表,将会被停止6月以后的津贴。还没有提出的人,请立即邮寄或直接交给儿童支援课(〒362-8501本町3-1-1市役所5楼)。如果丢失现状调查表的话,请在联系儿童支援课,各支所·各出張所。从市主页转送·印刷也可以利用。

→ 児童支援課 Tel 048-775-5120 Fax 048-774-5342

#### 学习用品费及给食费的补助

由于经济方面原因而就学困难的儿童家长,上尾市会将支付一部分的学习用品费及给食费的补助(有所得限制)。在年度中,户籍迁到上尾市或家庭状况发生变化,而需要补助的家庭,可以随时办理补助的申请手续。申请手续:申请书在各小·中学校或学务课可以领取。从市主页转送·印刷可以利用。请填写申请书里的必要事项,并携带必要文件到各小·中学校或学务课提出申请。

→ 学务课 Tel 048-775-9604 Fax 048-775-5633

#### 详细情况请在以下机关询问

市民协推进课 电话775-4597(英语或日语)  
传真 775-0007或外语咨询服务。第一·二·三·五周的星期一及第四周的星期六,下午1点~4点(汉语)。

「你好消息」(Hello Corner News)是上尾市外语咨询服务每月为外籍市民发行的月报。向您介绍在市内举行的各种活动及有关生活信息。「你好消息」还登载在上尾市网页上,您可以随时阅读。

あげおのできごと  
“ほっと”にお届け!



# あげたて! NEWS

**持** 続可能社会の実現に向けて  
「上尾市ゼロカーボンシティ宣言」の表明・「ゼロ  
カーボンシティ共同推進宣言」の締結



島山市長と埼玉中央青年会議所星野理事長(右)

7月17日に開催された「上尾市環境推進大会2021」で、「上尾市ゼロカーボンシティ宣言」を表明しました。「2050年までにCO<sub>2</sub>排出量を実質ゼロにすることを指すと公表した地方自治体」として、世界全体で求められている脱炭素社会に向けた第一歩を踏み出しました。

また、埼玉中央青年会議所と「ゼロカーボンシティ共同推進宣言」を締結し、ゼロカーボンに向けて共同で取り組んでいくことを表明しました。

これからも市は、環境負荷の少ない、持続可能社会の実現に向けて、取り組んでいきます。



未処理のごみ



火災直後のベルトコンベア



内覧会で起動スイッチを押す島山市長



復旧後のベルトコンベア

## 被害総額5億円超え 西貝塚環境センターの粗大ごみ処理施設の復旧

昨年10月に発生した火災事故による復旧工事が終了し、施設復旧内覧会が開かれました。

施設内には現在も未処理の不燃ごみが大量に保管されており、処理を終えるにはおおむね1年かかる見通しです。被害総額は5億円を超えます。

島山市長は、あいさつの中で、同様の火災を起こさないための消火設備を強化したことや火災の原因と思われる「充電式小型家電」の分別収集を開始したことに触れ、「市民や事業者の皆さんと協力して安定したごみ処理に取り組んでいきたい」と決意を述べました。

みんなが輝くまちあげお  
9月号  
2021 No.1050

発行/上尾市  
編集/広報広聴課

〒362-8501 埼玉県上尾市本町3-1-1  
TEL 048-775-5111  
FAX 048-775-9909  
上尾市ホームページ【PC用】<https://www.city.ageo.lg.jp/>  
【携帯用】<https://www.city.ageo.lg.jp/mobile/>  
広報広聴課メールマガジン [ss5000@city.ageo.lg.jp](mailto:ss5000@city.ageo.lg.jp)

上尾市

### 埼玉県の パラリンピック聖火展示

スポーツ振興課 TEL 781-8112・FAX 775-6608

埼玉県のパラリンピック聖火を灯したランタン

8月19日、埼玉県のパラリンピック聖火展示を市役所1階ピロティとJR上尾駅で行いました。県内17市町村で採火された火を集めてできた「埼玉県のパラリンピック聖火」をランタンに灯して展示しました。

パラリンピック聖火は、応援する全ての人の熱意が集まることで聖火を生み出すという理念の下、日本各地で採火された火を東京都で一つに集めます。

### 上尾市出身の パラリンピック代表選手

スポーツ振興課  
TEL 781-8112  
FAX 775-6608

東京2020パラリンピックの車いすテニス競技クワッド(ダブルス・シングルス)に、上尾市出身の菅野浩二選手が出場します。みんなで菅野選手を応援しましょう。

(写真提供: (株)リクルートオフィスサポート)

【プロフィール】 すぎの・こうじ  
1981年8月24日生まれ。上尾市出身。高校1年生の時にバイク事故で頸椎(けいつい)損傷になり、首から下に障害が残る。20歳から車いすテニスを始め、2017年、四肢に重い障害のある選手を対象にした「クワッド」へ転向。国内ランキング1位になり、国際大会でも数度の優勝を経験している。