

「広報あげお」は、毎月1日に発行。戸別配布でお届け
しています。配布のお問い合わせは、上尾市シルバー
人材センター ☎779-5525・☎776-1074まで。

Ageo



広報
あげお

2021
令和3年

No.1045

4
月号

特
集

新型コロナウイルスワクチン接種



上尾の摘田・畑作用具

国重要有形民俗文化財 指定



● 今月の表紙

今月の表紙は、国の重要有形民俗文化財に指定された「上尾の摘田・畑作用具」と平成21年度に、摘田による稲作の再現映像を製作した際の写真です(中分地区)。左から、灰節を使った種作り、田に種をまく田摘み、タコスリを使った除草、刈った稲を由布で運搬、収穫した稲をハンデンにかけて干す作業です。

スポットライト



舞台は地上から水上へ
20歳のプロポーター
小川 竜太郎 さん(P.17)

市の人口・世帯



(令和3年3月1日現在)

22万9,447人

男/11万3,769人

女/11万5,678人

※前月より19人減

10万3,877世帯

※前月より85世帯増

市役所の位置



北緯 35度58分38秒
東経139度35分37秒

市の面積



45.51km²



3 今月のイチ面

「上尾の摘田・畑作用具」が
国重要有形民俗文化財に

4 特集

新型コロナ ウイルス ワクチン 接種



7 市政ニュース

新生児臨時特別定額給付金の申請は5月31日(月)までに/珪藻土製品(バスマット・コースターなど)のごみ収集・直接搬入を一時停止/道路の不具合の通報にご協力を他

16 市民のひろば

まちかど特派員だより「Youは、何しに上平公園に?」/アッピーNET/スポットライト [小川 竜太郎さん] /読者の声/未来へすすく! わが家のアイドル/見て魅て! 私のミュージアム/小学校給食レシピ [春雨スープ]

19 シティ情報

あげお良いとこ探しフォトコンテストの入選作品が決定/スポーツ安全保険/協働のまちづくり推進事業の事業提案/あげお朝市/救命講習会普通救命講習 I 他

29 図書館へようこそ

30 みんなあつまれ いっしょにあそぼ!

アッピーランド/こどもの城/
ももっこルーム/子育て拠点/
イベントカレンダー

32 保健センター通信
一歩ふみ出す健康づくり

34 5月の相談

35 Highlights 外国語情報コーナー

36 いつでもマスク
気をつけたい「5つの場面」

新型コロナウイルスの感染拡大防止のため、本誌に掲載している催しなどは、中止・変更する場合があります。各催しの開催状況などご不明な点は、問い合わせてください。また、各催しに参加する際は、マスクや手洗いなど新しい生活様式を徹底してください。

クイズ

アッピーを探そう!



右のアッピーが
登場するのは? ページ?

正解者の中から抽選で5人に粗品を差し上げます。

応募方法

はがきかメールにクイズの答え、『広報あげお』の感想、住所、氏名、年齢、電話番号を記入して、4月20日(火)まで(必着)に広報広聴課係へ。

宛先/〒362-8501本町3-1-1
メールアドレス/s55000@city.ageo.lg.jp

発表

賞品の発送をもって発表に代えさせていただきます。
正解は5月号のこのコーナーに掲載します。
前号の答えは「21」でした。

◆市役所本庁舎1階・2階(市民税課、納税課、障害福祉課、高齢介護課に限る)・5階(子ども支援課、保育課に限る)の窓口、尾山台出張所、上尾駅出張所は、土曜日も業務を行っています。

「上尾の摘田・畑作用具」が 国重要有形民俗文化財に

生涯学習課 ☎775-9496・FAX776-2250

今月の
イチ面



市が所有する国登録有形民俗文化財「上尾の摘田・畑作用具」が、3月11日、文部科学大臣により市内で初の国重要有形民俗文化財に指定されました。これは全国では224件目、県内では9件目の指定です。

上尾の伝統農具 国の宝へ

●文化財の概要

「上尾の摘田・畑作用具」は、市内で主に明治から昭和にかけて使用された多種多様な農耕用具のコレクションです。用具は、種籾(稲の種子)の直播き栽培の「摘田」による米作りに使用された「摘田用具」405点と、麦やサツマイモの栽培に使用された「畑作用具」345点の、総数750点で構成されています。

●文化財の特色

大部分が大宮台地上に立地する上尾市域では、麦やサツマイモを中心とした畑主体の農業が営まれる一方で、谷地の低湿地などにある限られた田では、摘田による米作りが昭和40年代まで伝統的に継承されてきた歴史があります。摘田・畑作用具は、田や畑の土を耕す作業から、種をまき、実った米や麦を収穫するまでの一連の農作業に実際に使用されていました。

文化財指定のポイント

地域的な特徴を示す資料であるとともに、日本の農耕文化の移り変わりを知る上で特に重要であると評価されました。

「摘田用具」の一部



「畑作用具」の一部



田植えをしない「摘田」



田摘み(種まき)の作業



田にまかれた種籾



ホームページで
再現映像を
公開中

●上尾の田んぼ

一般的に稲作といえば、田植えを行う「植田」が知られていますが、かつては種を田に直接まいて生育させる「摘田」による稲作が日本各地にあり、埼玉県内では、上尾市域を含む大宮台地とその周辺に集中的にみられました。

摘田が行われた田は谷地の低湿地にあり、用排水の管理が難しく、牛馬も入れないような深い田でもありました。人力をもって行う作業がほとんどで、当時の人々の苦労がうかがえます。

●摘田から植田へ

現在は、地盤改良や農業設備の導入により、「植田」へと転換し、「摘田」による米作りは行われていませんが、厳しい環境の中にも関わらず、先人たちの努力と工夫により継承されてきた「摘田」による稲作は、人々の生活を支えた上尾の歴史の一つであるといえます。



5月8日(土)から 65歳以上の高齢者への 新型コロナウイルスワクチン 集団接種開始 **無料**

健康増進課 TEL 774-1411 FAX 776-7355

新型コロナウイルスの感染拡大防止のため、ワクチン接種を開始します。国は、全国民分のワクチンを確保できていないため、徐々に供給されることになります。そのため、重症化リスクの高い人から順に接種することになります。

市では、東保健センターでの「集団接種」と医療機関での「個別接種」ができるよう準備を進めています。対象者には、順次ワクチン接種券を郵送します。

掲載内容は3月16日時点の情報です。ワクチン接種に関する最新情報は、市ホームページをご覧ください。



市
ホームページ



首相官邸
ホームページ

●ワクチン接種の優先順位



●ワクチン接種のスケジュール

対象者	4月	5月	6月	7月
高齢者 (昭和32年4月1日以前に生まれた人)	接種券郵送 4月17日(土)～	予約開始(4月26日(月)～)、接種開始(5月8日(土)～) ※集団接種の日程です。		
高齢者以外の人			接種券郵送(未定)	予約・接種開始(未定)

※ワクチンの供給状況が不安定なため、日程は変更になる可能性があります。

※高齢者以外の方のスケジュールは、今後『広報あげお』や市ホームページなどでお知らせします。

●予約方法と接種の流れ

ワクチン接種券受け取り(郵送) 接種券の内容に、誤りがないか確認してください

予 約 ※接種券番号 が必要です。	集団接種	市新型コロナウイルスワクチン接種コールセンター(右記)へ電話、または予約サイトでウェブ予約
	個別接種	ワクチン接種券に同封の対象医療機関一覧から、希望する医療機関へ電話 ※ワクチンの供給が安定してから開始します。

ワクチン接種の予約など
市新型コロナウイルス
ワクチン接種コールセンター
TEL 0570-002-203
(9～17時、(土)(日)祝を除く)

接 種	集団接種	東保健センター(土)(日)13～19時
	個別接種	希望した医療機関

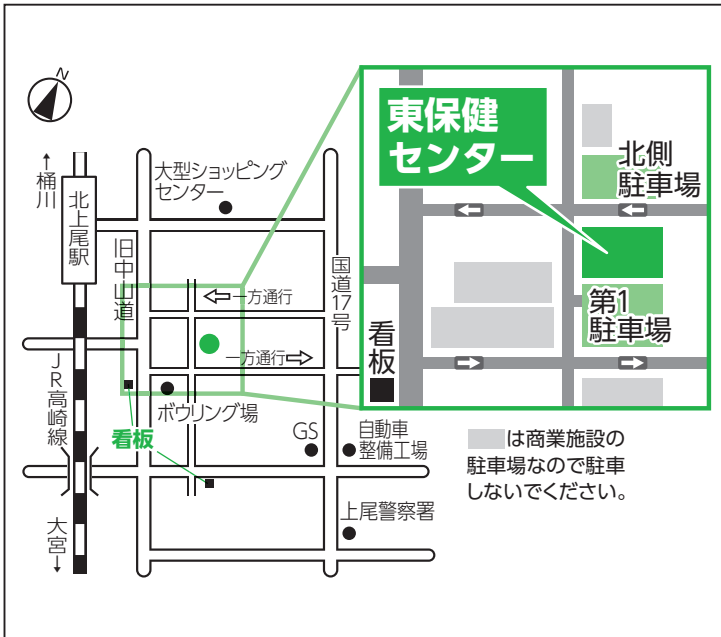
持ワクチン接種券、予診票、本人確認ができる物(自動車運転免許証、健康保険証など)、お薬手帳(持っている人だけ) **【服装】**肩を出しやすい服装

※詳しくは、ワクチン接種券に同封の案内をご覧ください。



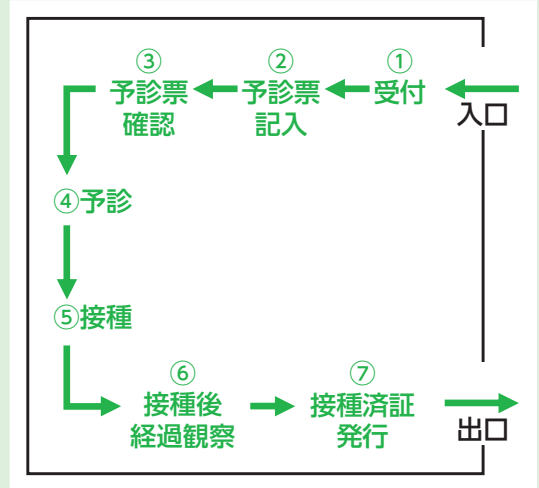
■ 集団接種

所 東保健センター (緑丘2-1-27)



● 接種の流れ

- ①受付 ②予診票記入 ③予診票確認
- ④予診 ⑤接種 ⑥接種後経過観察 (15~30分)
- ⑦接種済証発行



厚生労働省
ホームページ

詳しくは、厚生労働省ホームページまたは市ホームページをご覧ください。

ワクチンに関する一般的な相談
厚生労働省新型コロナワクチン
コールセンター

TEL 0120-761-770
(毎日9~21時)

副反応など医学的な相談
県新型コロナワクチン
接種コールセンター

TEL 0570-033-226
(毎日24時間)

Q1 ワクチン接種を受けられない人はどのような人ですか？

- A1 ●ワクチン接種を受けられない人
- ・ 37.5℃以上発熱している (37.5℃を下回る場合も平時の体温から発熱と判断される場合を含む)
 - ・ 重い急性疾患にかかっている
 - ・ ワクチンの成分に対しアナフィラキシーなどの重度の過敏症の既往歴がある
- ワクチン接種を受けるのに注意が必要な人
- ・ 過去に免疫不全の診断を受けた、近親者に先天性免疫不全症の人がいる
 - ・ 心臓・腎臓・肝臓・血液疾患や発育障害などの基礎疾患がある
 - ・ 予防接種後2日以内に発熱や全身性の発疹などのアレルギーが疑われる症状が出たことがある
 - ・ 過去にけいれんを起こしたことがある
 - ・ ワクチンの成分に対してアレルギーが起こるおそれがある
 - ・ 抗凝固療法を受けている、血小板減少症または凝固障害がある (接種後の出血に注意が必要)

Q2 ワクチン接種は必ず受けなければいけませんか？

A2 接種を受けることは強制ではありません。接種を受ける人の同意がある場合に限り接種が行われます。接種による予防効果と副反応をよく検討してください。

Q&Aの続きは6ページをご覧ください。

時とき 所ところ 内内容 対対象 費費用・金額 ※記載のないものは「無料」 定定員 持持ち物
申申し込み ※記載のないものは「当日、直接会場へ」 問問合わせ



の続き

Q3 副反応はありますか？

A3 日本への供給を計画している海外のワクチン(ファイザー、アストラゼネカ、モデルナなど)では、ワクチン接種後に、ワクチン接種と因果関係がないものも含めて、接種部位の痛みや頭痛、倦怠感、筋肉痛などの有害な事象がみられたそうです。また、まれにアナフィラキシー(急性アレルギー反応)が発生したことも報告されています。アナフィラキシーは、じんましんなどの皮膚症状、腹痛や嘔吐などの消化器症状、息苦しさなどの呼吸器症状が急に起こります。接種会場では、アナフィラキシーが起こってもすぐに対応できるよう、医薬品などを完備しています。

Q4 変異株の新型コロナウイルスにも効果はありますか？

A4 ウイルスは絶えず変異を起こしていくもので、小さな変異でワクチンの効果がなくなるというわけではありません。また、ファイザー製のワクチンでは、変異株の新型コロナウイルスにも作用する抗体が作られた、といった実験結果も発表されています。

Q5 妊娠中や授乳中の人は、ワクチン接種を受けることができますか？

A5 受けることができます。ただし、妊婦または妊娠している可能性のある女性の安全性に関するデータは少ないため、接種の予防効果と副反応をよく検討してください。

Q6 持病があり、薬を飲んでいる人はワクチン接種を受けることはできますか？

A6 薬を飲んでいるためにワクチンが受けられないということはありませんが、かかりつけ医と相談してください。

Q7 子どもはワクチン接種を受けることができますか？

A7 接種の日に16歳に満たない人は接種の対象になりません。

Q8 ワクチンの持続期間はどのくらいですか？

A8 臨床試験や接種が始まってから時間があまり経過していないことから、効果の持続期間については明らかになっていません。今後、明らかになり次第、市ホームページなどでお知らせします。

Q9 副反応が起きた場合の補償はありますか？

A9 副反応による健康被害(病気になったり障害が残ったりすること)が生じた場合には、予防接種法に基づく救済を受けることができます。

Q10 ワクチン接種は2回受けるのですか？

A10 ファイザー製のワクチンは、1回目の接種から3週間後に2回目の接種を受けることになっています。

Q11 ワクチンを接種した後もマスクは必要ですか？

A11 ワクチン接種を受けた人は、新型コロナウイルス感染症の発症を予防できると期待されていますが、ワクチン接種を受けた人から他の人への感染をどの程度予防できるかはまだ分かっていません。そのため、引き続きマスク着用を含め、感染予防対策の継続をお願いします。



新生児臨時特別定額給付金の申請は5月31日(月)までに

福祉総務課 ☎77551118
☎77519846

国の特別定額給付金の対象とならなかった新生児を対象に、子育てに係る生活支援策として、新生児1人当たり10万円を支給する新生児臨時特別定額給付金の申請期限日が近づいています。【対象】の①②の全てに該当する人①令和2年4月28日～令和3年4月1日に生まれ、出生後初めての住民登録地が上尾市である②申請時まで引き続き上尾市に住民登録がある【受給者】新生児の保護者で、申請日時点で上尾市に住民登

上尾市勤労者住宅資金貸付の金利引き下げ

商工課 ☎777-4441・☎775-5024

4月1日(木)から「上尾市勤労者住宅資金貸付」の貸付利率を一部改定します。住宅の新築・増改築・修繕などの際に、勤労者の皆さんが資金を調達しやすくするため、無担保・固定金利(限度額500万円)を年利1.6%から0.9%に引き下げます。詳しくは、市ホームページをご覧ください。商工課へ問い合わせてください。



国保・後期高齢者医療 傷病手当金の適用期間延長

保険年金課

(国保給付担当) ☎78216481
(高齢者医療担当) ☎77515125
☎77519827

市国民健康保険(国保)または県後期高齢者医療制度(後期高齢者医療)の加入者で、給与の支払いを受けて

録がある人【申請書(出生届を提出した翌月末までに送付)に必要事項を記入し、必要書類を添付して、返信用封筒で5月31日まで(必着)に福祉総務課へ】※申請書が届いていない人は、福祉総務課に問い合わせてください。

男女共同参画情報紙『デュエット』編集協力員を募集

人権男女共同参画課

☎77851111
☎7785112

市民の男女共同参画に関する理解と関心を深めるため、年1回発行している、男女共同参画情報紙『デュエット』の編集協力員を募集します。

いる被保険者が新型コロナウイルスに感染して、仕事を休んだ場合などに支給される傷病手当金の適用期間が6月30日(水)まで延長されました。

珪藻土製品(バスマット・コースターなど)のごみ収集・直接搬入を一時停止

西貝塚環境センター ☎781-9141・☎781-9166

珪藻土を使用した一部の製品(バスマット・コースターなど)に石綿(アスベスト)が含まれていることが判明しました。

ごみとして出された珪藻土製品が、石綿(アスベスト)を含んだ製品かどうかを判別することは大変難しいため、当面の間、珪藻土を使用した全ての製品について、集積所での回収・西貝塚環境センターへの直接搬入を一時停止します。今後の対応については、決まり次第、市ホームページまたはごみ分別アプリでお知らせしますので、自宅で一時保管してください。ご理解とご協力をお願いします。※アスベストを含んでいることが判明した製品の回収方法は、メーカーや販売店などに確認してください。

【任期】令和5年3月31日まで

『デュエット』の企画・取材・編集、編集会議への出席(年5回程度)【

男女共同参画に関心があり、市内に6カ月以上居住している20歳以上の

人【謝礼】1年当たり6千円以内

定若干名【住所、氏名(ふりがな)、生年月日、性別、職業、電話番号、市内居住期間(4月1日(休現

在)、応募の動機を記入して、5月21日(金)まで(必着)に郵送かファクス

またはメールで人権男女共同参画課(〒362-8501本町3-1-1、☎

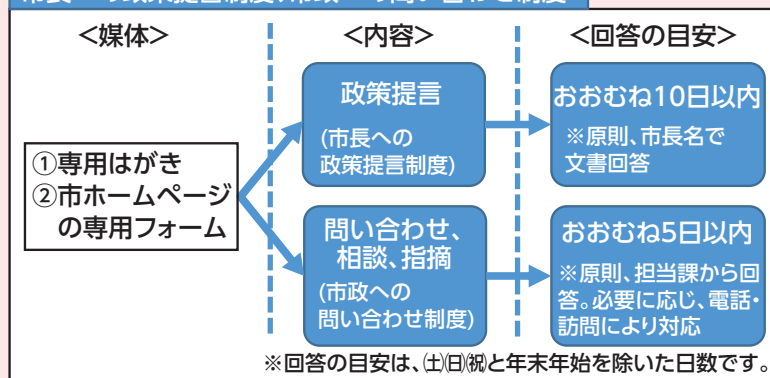
S209500@city.ageo.lg.jp)へ

市民の皆さんからの政策提言や 問い合わせ・相談・指摘への対応

広報広聴課 ☎775-4918・FAX776-8873

市では、市民の皆さんからの政策提言や問い合わせ・相談・指摘について、「市長へのはがき」と「問い合わせメール」で受け付け、回答してきました。4月1日(木)から、より速やかに回答するため、**下図**のとおり内容に応じて対応します。よりよい市政運営のために、市民の皆さんの声をお聞かせください。

市長への政策提言制度、市政への問い合わせ制度



水道料金・下水道使用料の支払いに下記のスマートフォンアプリが利用できます。スマートフォンやタブレット端末にアプリをダウンロードして、納入通知書のバーコードを

水道料金・下水道使用料の支払いにスマートフォンアプリのご利用を

業務課 ☎775-5161
FAX775-9041

み取ることで、いつでもどこでも支払うことができます。「スマートフォンアプリ」楽天銀行コンビニ支払サービス/Eanipay請求書支払/LINE Pay/Pay B/Pay Pay 詳しくは、市ホームページをご覧ください。



市ホームページ

アグリセミナーの受講者を募集

農政課 ☎775-7384
FAX775-9872

市内農業の発展と農家の負担軽減のため、農業に関心があり、農作業の繁忙期などに農家に行き、農作業の一部を担う「アグリサポーター」を育成します。セミナーを修了した人を「アグリサポーター」として認定し、市内の農家で活動していただきます(原則無償)。※知識や実技の習得だけを目的とする人は、受講をご遠慮ください。時・所・定表のとおり 4月1日(木)から住所、氏名、年齢、希望するコースを電話またはファクスで農政課へ ※「露地野菜コース」または「果樹コース(平日・土曜クラス)」のいずれかを受講できます。※修了認定には、いずれのコースも7割以上の出席が必要です。

【露地野菜コース:定10人(先着順)】

	とき	ところ
①	5/20(木)	上尾市民農園 アグリプラザ平塚 (平塚1516)
②	6/ 3(木)	
③	6/17(木)	
④	7/15(木)	
⑤	8/19(木)	

9:30~13:00 (講義と実習)

※講師は、JAさいたま営農指導員などを予定しています。
※天候により、日時や作業内容が変更になる場合があります。
※ボランティア保険(500円/年)に加入してください。
※飲み物を用意して、作業ができる服装で参加してください。

【果樹(キウイフルーツ・巨峰)コース:定10人(先着順)】

	とき	ところ
①	5月初旬	9:30~11:00 (摘果~収穫)
②	5月下旬	
③	6月中旬	
④	6月下旬	
⑤	7月初旬	
⑥	8月下旬	
⑦	9月上旬	
⑧	10月初旬	
⑨	10月中旬	

内田栄作農園 (西門前720-1)

※できるだけ徒歩または自転車で来越してください。
※天候により、日時や作業内容が変更になる場合があります。
※作業中のケガを防止するため、服装は長袖、長靴、帽子を必ず着用してください。

■アグリサポーター受け入れ農家を募集

セミナーを修了したアグリサポーター(ボランティア)の受け入れ農家を募集します。手伝ってほしい農作物の種類や作業内容と、サポーターの住んでいる地域や手伝える内容、日程を考慮して、農家とサポーターとのマッチングを行います。詳しくは、市ホームページをご覧ください。



新たな日常と健康づくり



テレビ放映用アップー元気体操の撮影(令和2年10月)

新型コロナウイルス感染症の影響により、現在も苦しい状況におかれている市民や事業者の皆様、そして、医療や福祉の現場などの最前線で昼夜を問わず懸命にご尽力いただいている皆様に想いを寄せ、今年度も引き続き、感染拡大防止と市内経済対策にしっかりと取り組んでまいります。

コロナ禍の長期化で、日常生活や地域でのさまざまな活動が制限され、人との交流機会の減少や、運動不足などに伴う心身への影響が心配されます。

新年度の介護予防事業といたしましては、アップー元気体操のテレビ放映を継続するほか、専門家によるオンラインでの健康講座の開催、屋内体操などを、感染防止対策を講じながら実施する予定です。私も、先日アップー元気体操を18分間みっちり体験したところ、なかなかの運動量で、しっかりと汗をかきました。

皆様もご自身にあった方法で、気軽に体を動かすことから始め、健康維持に努めていただきたいと思います。

市では、今後も体を動かすことのできる環境づくりや、さまざまな事業を通じて、活気あふれる上尾づくりのため全力で取り組んでまいります。

皆様にご心配をおかけしているワクチンにつきましては、優先接種の対象である皆様から段階的に予約ができるよう準備を進めておりますが、現時点では供給量が大変限られていることから、非常に心苦しく思っています。

市では、ワクチン接種に関する相談窓口(コールセンター)を設置しましたので、ご不安な点やご不明な点がございましたら、ぜひお問い合わせください。

市長 富士山 稔

令和4年上尾市成人式 スタッフ募集

生涯学習課 ☎775-9490・☎776-2250

■令和4年上尾市成人式

時 令和4年1月9日(日)第1回/10時20分~11時15分(予定、主にJR高崎線東側居住者<上尾中、原市中、上平中、東中、瓦葺中の学校区>) 第2回/12時20分~13時15分(予定、主にJR高崎線西側居住者<太平中、大石中、西中、大石南中、南中、大谷中の学校区>) 所 文化センター 対 平成13年4月2日~平成14年4月1日生まれで、市内に在住している人 ※12月上旬(予定)に案内状を郵送します。市外に在住で、以前上尾市に住んでいて上尾市成人式に参加を希望する人は、生涯学習課まで連絡してください。 ※変更があった時は、市ホームページなどでお知らせします。

■新成人代表スタッフの募集

式典の企画や当日の司会などに協力できるスタッフを募集します。 対 令和4年に成人式を迎える人 申 5月28日(金)までに直接または電話で生涯学習課へ



東京2020 オリンピック聖火 リレーが上尾市に

スポーツ振興課 ☎781-8112・☎775-6608

東京2020オリンピック聖火リレーは、3月25日に福島県でグランドスタートしました。東日本大震災から10年となる節目の年に行われる聖火リレーとして、被災地をはじめ全国各地を巡り、人々に希望と勇気を与えていきます。

埼玉県は7月6日(火)~8日(木)の3日間実施され、上尾市と桶川市は一つの区間となります。聖火リレー当日は、交通規制が行われる予定です。規制の詳細は、『広報あげお』6月号以降でお知らせします。 時 7月8日夕方 所 日中山道(桶川市内の中山道パーキングから北上尾駅入口交差点まで)

荒川第二・三調節池事業 環境影響評価書の縦覧

さいたま市環境対策課 ☎829-1332

FAX 829-1991

環境対策課

☎775-6925

FAX 775-9872

国土交通省関東地方整備局が実施する荒川第二・三調節池事業について、環境影響評価書の縦覧を行います。**【事業実施区域】**さいたま市、川越市、上尾市の荒川左岸 **【評価書の縦覧】** ☎4月16日(金)～30日(金) 環境政策課 ※さいたま市ホームページ(☎<https://www.city.saitama.jp/index.html>)にも縦覧できます。

道路の不具合の通報にご協力

道路課

☎775-8597

FAX 775-9906

市民の協力により道路の不具合を速やかに解消することを目的とした「道路損傷通報システム」を開始しました。道路の不具合などを市電子申請・届出サービスを利用して、スマートフォンやパソコンからいつでも通報することができます。位置情報が付された写真を送信することにより、対応までの時間短縮や説明の

簡略化につながります。通報にご協力をお願いします。※軽微な修繕を対象としていますので、大きな修繕を伴うものや緊急性の高いものについては、直接道路課に連絡してください。詳しくは、市ホームページをご覧ください。



市ホームページ

『あげおくらしのガイド』を配布

広報広聴課

☎775-4918

FAX 776-8873

市の生活情報や行政情報を1冊にまとめて掲載した『あげおくらしのガイド』を、4月末から市内の全世帯に配布します。

社会福祉基金活用事業の募集

福祉総務課

☎775-5118

FAX 775-9846

善意の寄付からなる社会福祉基金を、高齢者・障害者・児童などの福祉向上につながる事業に助成しま

明治安田生命保険(相)と「健康増進に関する連携協定」を締結

健康増進課 ☎774-1411
FAX 776-7355

3月15日、市は明治安田生命保険(相)と「健康増進に関する連携協定」を締結しました。この協定は、明治安田生命保険(相)と「健康づくりに関すること」「がん対策に関すること」「その他健康増進に関すること」の3分野について連携することとし、市民の健康増進や市民サービスの向上を図ることを目的としています。



左から明治安田生命保険(相)岸本常務執行役員埼玉本部長、池田大宮社長、岡田上尾営業部長、畠山市長、石川副市長、石川健康福祉部長、小田川行政経営部長

す。☎市内に活動の拠点があり、主に地域福祉活動を行う法人・市民団体 **【対象事業】**①福祉サービスを提供する事業②地域福祉向上のために行う事業 ※他の助成金・補助金を受けている事業や団体の親睦を目的とした事業は対象外です。 **【事業例】**高齢者・障害者・児童などの見守り支援や移動支援ボランティア、生活困窮世帯支援、地域の乳幼児支援など **【助成対象経費】**報償費、旅費、需用費、役務費、使用料、賃借料 ※団体の資産形成となるような物品(1万円を超える備品などの購

入費は、対象外です。 **【助成額】**1団体10万円まで ※事業内容や事業規模により助成額が異なりますので、詳しくは福祉総務課に問い合わせてください。 **【申請書】**福祉総務課にある。市ホームページからダウンロードも可能に必要事項を記入し、添付書類を用意して、5月28日(金)までに直接、福祉総務課へ ※審査の上、決定します。





特定健診(国保加入者)・後期高齢者健診・人間ドック

保険年金課(国保管理・保健担当) ☎782-6494・☎775-9827
(高齢者医療担当) ☎775-5125・☎775-9827

各健診の対象者には受診券を郵送しますので、受診券が届いたら同封の実施医療機関一覧を参照の上、受診してください。特定健診、後期高齢者健診の対象者には、がん検診の受診券を同封します。各健診・人間ドックの詳細は、**下表**のとおりです。

人間ドックを市内指定医療機関で受診する場合は、事前に補助申請手続きが必要です。保険年金課または各支所・出張所(受診日の15日前までの申請に限る)で手続きをしてください。※指定医療機関以外(市外の医療機関など)で受診する場合は、受診後に保険年金課で補助申請手続きをしてください。詳しくは受診券に同封されている案内をご覧ください。

また、特定健診を受診し、メタボリックシンドロームによる生活習慣病のリスクが高いと判定された人には、おおむね健診の2カ月後に特定保健指導の案内を

郵送します。同封の実施医療機関一覧を確認し、事前連絡の上、利用してください。詳しくは『令和3年度版上尾市健康カレンダー』の23ページをご覧ください。

■受診上の注意

- ・各健診と人間ドックは、いずれかを年度内1回に限り受診できます。2回以上受診した場合、全額自己負担となります。
- ・各医療機関の休診日や予約の有無などは、事前に確認してください。
- ・指定医療機関以外で人間ドックを受診する場合、検査項目を満たしていない時は、補助対象外となる場合がありますので注意してください。
- ・社会保険など、上尾市国保以外に加入している人は、それぞれの健康保険の保険者に問い合わせてください。

	国民健康保険		後期高齢者医療制度	
	特定健診	国保人間ドック	後期高齢者健診	高齢者人間ドック
対象者	40～74歳の国民健康保険加入者	受診日現在35～74歳で国民健康保険税の滞納がない人	75歳以上の後期高齢者医療制度加入者(65歳以上の人で、一定の障害があると認定を受けた人も含む) ※高齢者人間ドックは受診日現在、保険料の滞納がない人に限ります。	
費用	無料	検診料のうち2万円を補助(ただし検診料が2万円を超えない時は全額を補助)	無料	検診料のうち2万円を補助(ただし検診料が2万円を超えない時は全額を補助)
受診期間	5～10月	5月～令和4年2月	5～10月	5月～令和4年2月
検査項目	【特定健診・後期高齢者健診】 問診、身体計測(身長、体重、BMI(体格指数)、腹囲)、診察、血圧測定、血液検査、尿検査、心電図 【人間ドック】 上記検査項目に加え、便潜血検査、胸部レントゲン、胃部レントゲンまたは内視鏡、腹部超音波、眼底検査など ※特定健診、後期高齢者健診での眼底検査は医師が必要と認めた場合に行います。 ※眼底検査の設備のない医療機関で受診したときは、指定眼科医への紹介制度があります。 ※後期高齢者健診では、腹囲は測定しません。			
申し込み	対象者には4月下旬に受診券を郵送	指定医療機関で受診する場合	対象者には4月下旬に受診券を郵送	指定医療機関で受診する場合
		指定医療機関以外で受診する場合		指定医療機関以外で受診する場合
受診時に必要なもの	特定健診受診券、健康保険証	35～39歳の人(特定健診対象外)	40～74歳の人(特定健診対象)	後期高齢者健診受診券、健康保険証
		健康保険証、ドック補助券	特定健診受診券、健康保険証、ドック補助券	健康保険証、ドック補助券
問い合わせ	保険年金課(国保管理・保健担当)		保険年金課(高齢者医療担当)	

🕒 とき 📍 所 📄 内容 👤 対象 💰 費用・金額 📝 ※記載のないものは「無料」 👤 定員 👜 持ち物
📄 申し込み ※記載のないものは「当日、直接会場へ」 🗨️ 問い合わせ

ご利用ください あげお市政出前講座



生涯学習課
TEL775-9490・FAX776-2250

市民の皆さんが学習を希望するテーマについて、市職員が各担当分野の仕事や、専門的知識などを分かりやすく説明します。 ※苦情や要望を申し入れる場ではなく、知識・技術の習得など、学習の場として利用してください。 市内に在住・在勤・在学の10人以上の組織・グループ 【派遣時間】原則として、(月)～(金)10～20時のうち、おおむね1時間程度 ※(土)(日)(祝)に開催希望の場合は担当部署と相談してください。業務の都合により希望に添えない場合があります。 無料(会場使用料・材料費は自

己負担) ※会場はグループで確保し、原則として公民館、地域集会所などの公共施設を利用してください。 担当部署に事前に電話で問い合わせの上、申込書(生涯学習課、各支所・出張所・公民館にある。市ホームページからダウンロードも可)に必要事項を記入して、派遣希望日の2週間前までに直接、担当部署へ ※派遣の可否・詳細などは担当部署から連絡します。 ※表に載っていない内容については、担当部署または生涯学習課に問い合わせてください。

分野	講座名	担当部署名	電話・ファクス
福祉・健康	高齢者虐待防止啓発研修	高齢介護課(地域支援担当)	TEL775-4190 FAX776-8872
	成年後見制度		
	わたしノート(医療・介護連携ノート)の書き方		
	伸ばそう!健康寿命(健康長寿サポーター養成講習)	健康増進課(西保健センター)	TEL774-1411 FAX776-7355
	知っておきたい“がん”のこと(がん検診県民サポーター養成講習)		
	大人のこころの健康づくり～自身や大切な人のこころの健康を守るために～		
	大人の熱中症予防(受付期間4～7月)		
	健康の基本は食事から		
	大人の口の健康		
	乳幼児の健康		
暮らし	震災対策	危機管理防災課	TEL775-5140 FAX775-9927
	アゲコスタイル AGECO style (Vol1) ～はじめよう! エコライフ～	環境政策課	TEL775-6925 FAX775-9872
	AGECO style (Vol2) ～ごみの減らし方・リサイクル～		
	西貝塚環境センターの仕組み(施設の見学会)	西貝塚環境センター	TEL781-9141 FAX781-9166

分野	講座名	担当部署名	電話・ファクス
まちのビジョン・市民社会	総合計画	行政経営課	TEL775-3963 FAX776-8873
	総合戦略		
	公共施設マネジメント	施設課	TEL775-5115 FAX775-9819
	多文化共生のすすめ	市民協働推進課	TEL775-4539 FAX775-0007
	男女共同参画社会	人権男女共同参画課	TEL778-5111 FAX778-5112
	人権と向き合うために	人権男女共同参画課	TEL775-5117 FAX778-5112
福祉・健康	地域福祉の推進	福祉総務課	TEL775-5118 FAX775-9846
	民生委員・児童委員とは		
	上尾市の障害福祉サービス	障害福祉課(地域支援第一・第二担当)	TEL775-5122 FAX776-8872
	障害者差別解消法	障害福祉課(管理担当)	TEL775-5315 FAX776-8872
	生活保護とは	生活支援課	TEL775-5119 FAX776-8872
	児童虐待防止啓発研修	子ども家庭総合支援センター	TEL783-4964 FAX774-5342
	上尾市の子ども・子育て支援	子ども支援課	TEL775-5120 FAX774-5342
	介護保険制度	高齢介護課(管理担当)	TEL775-4954 FAX776-8872
	高齢者サービスのあらまし	高齢介護課(高齢者福祉担当)	TEL775-5124 FAX776-8872
	介護予防	高齢介護課(地域支援担当)	TEL775-4190 FAX776-8872
認知症予防			

分野	講座名	担当部署名	電話・ファクス
救命・消防	火災から身を守る	消防本部予防課	TEL775-1314 FAX775-2230
	応急手当 ※実施場所近くの消防署、または分署へ問い合わせてください。	上尾 東消防署	TEL775-1310 FAX770-1902
		原市 東消防署 原市分署	TEL722-5225 FAX720-1119
		上平 東消防署 上平分署	TEL775-0119 FAX770-1901
		大石 西消防署	TEL725-2624 FAX780-1190
		大谷 西消防署 大谷分署	TEL726-2771 FAX780-1191
		平方 西消防署 平方分署	TEL782-0911 FAX782-0922
	議会	市議会の仕組みと役割 (期間限定7・8月)	議会事務局 議事調査課
生涯学習・スポーツ	上尾市の生涯学習	生涯学習課 (生涯学習・公民館・ 人権教育担当)	TEL775-9490 FAX776-2250
	人にやさしくなれる 人権講座		
	上尾の遺跡	生涯学習課 (文化・文化財担当)	TEL775-9496 FAX776-2250
	上尾の文化財		
	上尾の歴史		
	上尾市民の読書推進に 関する施策	図書館	TEL773-8521 FAX776-7330
スポーツに 参加しませんか	スポーツ振興課	TEL781-8112 FAX775-6608	
学校給食	小学校給食	学校保健課	TEL775-9683 FAX775-5633
	中学校給食	中学校給食共同 調理場	TEL777-1552 FAX777-1553

分野	講座名	担当部署名	電話・ファクス
暮らし	消費生活に関する講座	消費生活センター	TEL775-0800 FAX776-4600
	中小企業を応援します 上尾市産業振興	商工課	TEL777-4441 FAX775-5024
	上尾の観光 上尾の推奨品	商工課(観光協会)	
	あげおの農産物	農政課	TEL775-7384 FAX775-9872
	青少年の健全な 育成を目指して	青少年課	TEL776-2488 FAX776-2117
	選挙の豆知識	選挙管理委員会 事務局	TEL775-9689 FAX775-9819
	国民健康保険 (期間限定8~2月)	保険年金課 (国民健康保険担当)	TEL775-5136 FAX775-9827
	国民年金加入から 受給まで	保険年金課 (国民年金担当)	TEL775-5137 FAX775-9827
	後期高齢者医療制度 (期間限定8~2月)	保険年金課 (高齢者医療担当)	TEL775-5125 FAX775-9827
	住民税の仕組み (期間限定7~9月)	市民税課	TEL775-5131 FAX775-9846
都市・緑・水	資産税の仕組み (期間限定7~9月)	資産税課	TEL775-5133 FAX775-9846
	上尾市の街づくり	都市計画課	TEL775-7629 FAX775-9906
	市の緑と公園	みどり公園課	TEL775-8129 FAX775-9906
	木造住宅の耐震診断と 耐震改修	建築安全課	TEL775-8490 FAX775-9906
	公共下水道の仕組みと 役割	上下水道部 下水道施設課	TEL775-9372 FAX772-9050
	水道水ができるまで	上下水道部 経営総務課	TEL775-5160 FAX775-9041
	国民健康保険 (期間限定8~2月)	保険年金課 (国民健康保険担当)	TEL775-5136 FAX775-9827
	国民年金加入から 受給まで	保険年金課 (国民年金担当)	TEL775-5137 FAX775-9827
	後期高齢者医療制度 (期間限定8~2月)	保険年金課 (高齢者医療担当)	TEL775-5125 FAX775-9827
	住民税の仕組み (期間限定7~9月)	市民税課	TEL775-5131 FAX775-9846

情報発信ツールのご利用を

広報広聴課 TEL775-4918・FAX776-8873

■メールマガジン

防災、子育てなどさまざまな生活情報を、メールマガジンで随時配信しています。登録方法など、詳しくは市ホームページをご覧ください。※パソコン(スマートフォン)用と携帯用があります。

■市公式ソーシャルメディア (Twitter、Facebook、LINE)

イベント、子育て、防災など生活に役立つさまざまな情報を届けています。詳しくは、市ホームページをご覧ください。



ツイッター



フェイスブック



ライン

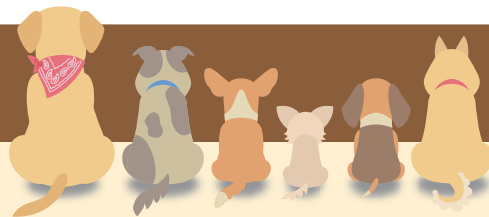


市ホームページ



時とき 所ところ 内内容 対対象 費費用・金額 ※記載のないものは「無料」 定定員 持持ち物
申申し込み ※記載のないものは「当日、直接会場へ」 問問い合わせ

犬の登録と狂犬病予防注射



生活環境課 ☎775-6940・☎775-9872

生後3カ月(91日)以上の犬は、狂犬病予防法により、登録(初年度だけ)と毎年の狂犬病予防注射が義務付けられています。狂犬病は、発病すると治療はなく、ほぼ100%死亡する大変怖い病気です。毎年忘れずに狂犬病予防注射を受けましょう。

時・所表1のとおり ※雨天決行です。☎生後3カ月(91日)以上の全ての犬 ※ただし、次の①～③の犬は注射を猶予することがあります。①健康上問題がある②著しく興奮状態にあり飼い主が制止できない③過去の予防接種により体調を崩したことがある **☎新規登録**／6,500円(登録料3,000円・注射済票交付手数料550円・注射料2,950円)、**継続**(転入前の自治体で登録済みの犬を含む)／3,500円 ※令和3年度から料金を改定しました。☎通知はがき(既登録犬だけ) ※新規の登録申請用紙は会場にあります。※交付される鑑札と注射済票は、迷子札としても有効ですので、必ず犬に装着してください。

■会場の注意

・新型コロナウイルスの感染拡大防止のため、会場の見直しを行いました。昨年度と異なる会場があるので注意してください。

・来場する際は、できる限り少人数でお越しください。入場時に検温を行います。咳・発熱などの症状がある人は入場をお断りする場合があります。

■事故の防止 首輪・リードの確認を

注射は、原則として犬を注射台の上に乗せて行います。会場には、犬を押さえられる人が連れてきてください。事故を防止するため、子どもだけや、1人で2頭以上連れての来場はご遠慮ください。

■表1の日程で狂犬病予防注射を受けない場合

上尾伊奈獣医師協会に所属する動物病院(表2)でも予防注射と登録・注射済票の交付手続きができます。その他のかかりつけか最寄りの動物病院で注射を受けた場合は、生活環境課で登録・注射済票の交付手続きをしてください。また、注射の猶予を受けた場合は、猶予証明書を提出してください。※必要な料金は動物病院によって異なります。事前に各病院へ問い合わせてください。

転入・登録事項変更の届け出

犬の死亡や、飼い主の住所変更などは生活環境課へ届け出が必要です。※市外から犬を連れて転入した人は、転入前の自治体で発行した鑑札または登録を証明する物を用意してください。転入前の自治体で登録済みの場合、予防注射の料金は、既登録犬と同様の3,500円です。

【表1】狂犬病予防注射日程表

とき	9:30～10:30	11:30～12:00	13:30～14:00
4/12(月)	上平公民館	町谷第一公園	井戸木新田公園
4/13(火)	瓦葺むじなや公園	原市駅前公園	上尾運動公園 陸上競技場 メイン スタンド前P
4/14(水)	丸山公園南口 駐車場P	平方野球場	小泉氷川山公園
4/15(木)	市民体育館北 側駐車場P	春日第2公園	文化センター 南側駐車場 P
とき	10:30～11:30	14:00～15:00	
4/18(日)	上平公園南側駐車場P	浅間台大公園P	
	原市白山公園	さいたま水上公園 プール内	

※Pは駐車場がある会場です。

【表2】上尾伊奈獣医師協会に所属する動物病院(五十音順)

動物病院	住所	電話
愛宕山動物病院	愛宕3-9-25	☎708-1584
石井どうぶつ病院	中分5-230	☎786-4368
井上動物病院	小泉377-97	☎726-0090
かない動物病院	平塚2013-3	☎771-8022
かわぐちペットクリニック	今泉264-2	☎781-2257
かんだ動物病院	二ツ宮956-5	☎777-2555
動物病院くまごろう	柏座2-3-10	☎771-6437
藤倉獣医科医院	向山1-60-36	☎781-5577
政木どうぶつ病院	上町1-9-3	☎771-0111

上尾市・伊奈町の消防広域化

消防広域化
ホームページ

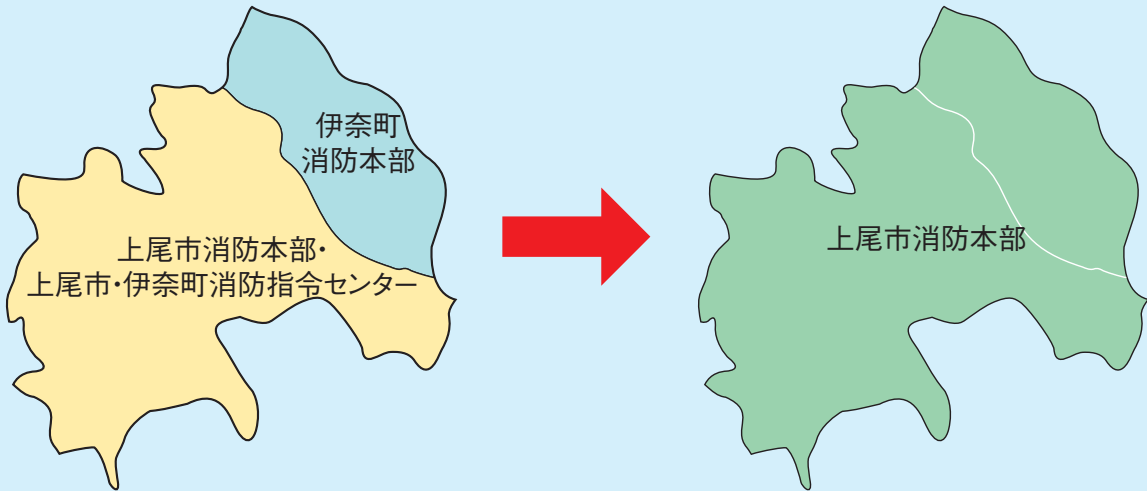
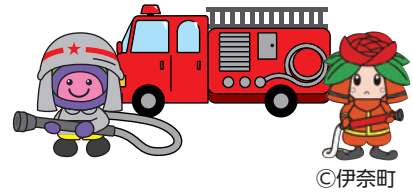


消防総務課 ☎775-1500・FAX775-2230

近年の大規模化する災害や進行する高齢社会などに対応するためには、消防力の強化が必要です。そのため、上尾市と伊奈町は、より消防力を強化し、住民サービスの向上を図るため、令和5年4月1日からの消防広域化に向け協議を重ねています。今後は、協議の進捗状況などを随時お知らせします。

消防広域化の利点

- 現場への到着時間が短縮！
市・町の境をなくすことで、災害や救急の現場に一番近い部隊が出動することになり、これまでより早く現場へ到着できます。
- 出動体制がさらに充実！
消防本部が一元化されることで、保有する消防車や救急車、人員が増加するため、現場への出動体制がさらに充実します。
- 組織運営の効率化！
上尾市と伊奈町が保有する人員や車両などを1つの消防本部に統合することで、重複する部分を削減することができます。なお、すでに指令センターは共同で運用しています。



がいこくご そうだん 外国語で相談

市民協働推進課 ☎775-4597・FAX775-0007

日本語を話したり読んだりすることが苦手な人が、市役所で相談する時に通訳サービスを使うことができます。

- 電話を使った通訳
英語、中国語、韓国語、ベトナム語、ネパール語、インドネシア語、タガログ語、タイ語、ポルトガル語、スペイン語、ヒンディー語、モンゴル語

- 通訳者が直接通訳(ハローコーナー)
英語、スペイン語、中国語、ポルトガル語
※通訳者がいる時間は、上尾市のホームページまたは34ページをご覧ください。



あげおし
上尾市ホームページ

地域密着、
身近な話題を
体験取材!

まちかど

特派員だより

Youは、何しに上平公園に?

人気テレビ番組のフレーズを真似て、上平公園に来ていた4人に聞いてみました。

まずは、芝生広場にある階段を勢いよく上がって来た、83歳の男性に「Youは、何しにこの公園に?」と聞いてみました。「園内を2、3周歩いてから、ラジオ体操友の会の人たちとストレッチとラジオ体操をしています。好きなゴルフがいつまでもできるようにね。ほとんど毎日来ていますよ」。ラジオ体操友の会は、上平公園開設と前後してできた会でYouは、自称号令係だそうです。



写真1 背伸ばし器



写真2 踏み石

次に、北口のクラブハウスの近くにある体を反らすためのローラーの付いた装置(写

真1)で、思い切り背中を伸ばしていた、80代の女性に「Youは、何しにこの公園に?」と聞いてみました。「公園の中を歩いてから、ここで背中を伸ばしていくと調子が良いんですよ。これを2日怠ると、背中が重くてね。硬い感じがするんですよ。ですから、なるべく来るようにしています」。

続いて、北口から入り野球場に向かうと、右側にある踏み石(健康平板舗装(写真2))をゆっくり歩くように踏んでいた83歳の男性に「Youは、何しにこの公園に?」と聞いてみました。「公園に来たら、まず園内を1周して、それからこれを踏んで帰るんです。そこに効能書きがありますが、私は腎臓に効くというところをよーく踏みます。そうすると、すごく体が軽くなり、体調が良くなるんですよ。だから、これをやり毎日のように来ていますね」。

最後に、青空が高く感じる朝、芝生広場から天に届くよ

上平地区
くわがたけいぞう
鍛形 圭造さん



うな声が聞こえてきたので近づくと、男性4人、女性5人が、大きな輪になって交互に歌っていました。代表の人に「Youは、何しにこの公園に?」と聞いてみました。「私たちは詩吟の会です。新型コロナウイルスの影響で公民館が使えず、ずっとリモートで練習していたんですが、生徒さんから仲間の顔が見たいとか、みんなで集まりたいという声があり、ここへ来ました。青空の下で吟じるのは初めてですが、気持ちが良いと生徒さんにも好評ですので、また計画したいと思っています」。

このYouは、詩吟の宗家だそうです。

この日、上平公園で出会った人たちは、体に不調がある人は自分で健康法を見つけて改善したり、元気な人は健康を持続するための努力をしたりしていました。答えてくださった皆さん、有意義な声を聞かせていただき、ありがとうございました。

※取材は、昨年の秋ごろに行いました。

市民の情報交流スポット



アッピーNET掲載団体募集

アッピーNETは市民の皆さんの交流の場として、催しなどへの参加者募集[おいでください]と、各団体のサークル会員募集[いきいきサークル]を掲載しています。観客を増やしたい・会員数を増やしたい団体は気軽に申し込んでください。申し込み方法など、詳しくは市ホームページをご覧ください。



おいでください

■伝統文化上尾いけばなこども教室

4月24日(土)～令和4年2月26日(土)おおむね第4(土)10:15～11:00(全10回)、谷津公民館 定15人 費1回1,500円(花代含む)
④4月20日(火)まで 中島④080-5487-9057
⑤と⑥言① いけばなを通して、四季の豊かさを感じましょう。

■大人のための英会話講座初級 4月27日～6月22日(5月4日を除く)毎週(火)18:15～19:15(全8回)、文化センター ④12

人(先着順) ⑤5,000円 ④4月20日(火)まで 前田④090-6489-2803(平日11:00～16:00) ⑤と⑥言① 外国人講師と簡単な基礎会話を楽しく学びます。

いきいきサークル

●ブルースカイ・パソコンサークル 毎月2・3回(休)など9:50～11:50、県民活動総合センター ④月額2,000円・年会費2,000円 大石④774-1359(9:00～12:00)
⑤と⑥言① ワードやエクセル、インターネット等について学びます。



定…定員 ④…対象 ⑤…費用 ⑥…持ち物 ⑦…当日、直接会場へ ⑧…申し込み



水しぶきを上げて滑走する小川さん

「自分の走るレースで観客を楽しませたい。水上のプロスポーツとして多くの人にボートレースを知ってもらいたい」と、夢と希望に満ちあふれた表情で語るのは、上尾高校出身の元高校球児で昨年11月に20歳でプロボートレーサーとしてデビューした小川竜太郎さんです。

「ボートレースの存在は家にあった漫画で知っていて興味はありましたが、最初から目指していた訳ではないです」と話す小川さんは、小学校から高校まで野球一筋でした。その実力は確かなもので、2018(平成30)年に行われた「第100回全国高等学校野球選手権記念北埼玉大会」で上尾高校のレギュラーとして出場していました。惜しくも決勝戦で花咲徳栄高校に敗れてしまい甲子園出場の夢は果たせませんでした。「監督や仲間にも恵まれ充実した野球生活を送ることができた」と当時を振り返ります。

好きな野球に打ち込む生活を送った小川さん。卒業後も大学に行って野球をやるつもりでしたが、「大学卒業後はどうするの?」と母から言われた一言に動揺

スポット ライト

～人・仲間～



おがわりようたろう
小川 竜太郎さん
(中妻在住)

SET LIGHT
The life of a great person

舞台は地上から水上へ

20歳のプロボートレーサー

する自分がいました。なぜなら「大学卒業後も野球選手として続けていきたい」と即答できなかつたからです。その日から自分のやりたいことを模索するようになった小川さん。悩む中で、もともと興味があったボートレースを父と見に行きました。その時、水しぶきの迫力やレースの駆け引きなどを肌で感じ、ボートレーサーの道を目指すことを決意しました。「直感でしたね」と笑顔で話します。

迷いがなくなり、進路を決めた小川さんは、高校卒業後、ボートレーサーの知識や技術を学ぶため、地元上尾を離れ福岡にあるボートレーサーの養成所で1年間を過ごします。「規律が厳しく、くじけそうになったが、野球生活で培った忍耐力で乗り切れた」と力強く語ります。そして昨年11月地元埼玉の戸田でボートレーサーとしての一步を踏み出しました。「人生初のレースはあっといいう間に終わり、自分の力が全然出せなかつた」と悔しさを口にする小川さんでしたが、ことし1月に出場した「第51回埼玉選手権・スポーツニッポン杯争奪戦」では同期最速で初勝利をあげました。「目標にしていた、初勝利を同期最速であげることができたことは大きな自信になりました」と話します。

まだまだ、ボートレーサーとして歩み始めたばかり。「技術と経験を積み重ね大好きな上尾をPRできるような選手になりたいです」と語る小川さんを応援していきます。



「クイズ アッピーを探そう!」(2ページ参照)で寄せられた『広報あげお』への感想・意見を紹介します。今月は3月号です。

⇒ 広報広聴課 ☎775-4918・☎776-8873 ※内容は一部要約しています。



表紙・特集 あげおの桜 季節到来

- ゆりが丘公園は過去に数回訪れましたが、表紙のように鮮やかに撮影することはできませんでした。ことしは外出もままならないので、ARを活用します。(60代・女性)
- コロナ禍の中、桜の花が待ち遠しい季節になりました。ARによる上尾の桜を存分に楽しませてください。(60代・男性)

ARの桜を楽しんでいただけうれしいです。密を避けて市内の桜を楽しんでください。



イチ面 有害ごみ(危険物)の分別の徹底にご協力を

- 有害ごみの分別の正しい捨て方などが再確認できました。(60代・女性)
- 有害ごみの分別が分かりやすかったです。今後も十分に注意します。(80代・男性)

引き続き、有害ごみ(危険物)の分別にご協力をお願いします。



『広報あげお』は、読者の皆さんの感想を参考にし、より良い誌面作りを目指しています。これからも皆さんの感想をお寄せください。



未来へ
すくすく!

わが家の アイドル



知らない人によく愛想をふりましています。蒼空くんの笑顔でいっぱい癒やしてね。強い男の子に育ってください。

やぎそら
八木 蒼空くん
R2.4.12生 (11カ月)

原市

市内に在住の未就学児の写真(画像データ可)に、氏名(ふりがな)、性別、生年月日、保護者の一言、住所、電話番号を添えて、郵送(〒362-8501本町3-1-1)またはメール(☐s55000@city.ageo.lg.jp)で広報広聴課へ ※掲載は1人1回限り。写真は返却しません。

申し込み



猫が好きすぎて、追いかけて
わず元気なお孫ちゃん。成長
が楽しみです♪

くさかゆな
日下 結菜ちゃん
R1.9.9生 (1歳)

仲町



ママもパパも叶星が大好きだ
よ〜♡元気に育つてね♪

たなかとあ
田中 叶星ちゃん
R2.1.26生 (1歳)

愛宕



11月に上尾市に引っ越してき
ました！上尾丸山公園や城山
公園でピクニックが楽しいね〜
おいしいね〜♪

かとうりん
加藤 凜ちゃん
R1.5.1生 (1歳)

愛宕

小・中学生の皆さんの絵や工作、書、好きな本など、
さまざまな作品を紹介します！



木戸
智葉さん
(中央小4年)

初めての書き初めでしたが、お正月
にコロナに負けない強い気持ちで書
きました。

書

見て魅了！
私のモニターブック



応募作品を大募集

『広報あげお』に自分の作品を載せてみませんか？ 絵や工作、好きな本の紹介など自分の好きなもので応募してみよう！

☐市内に在住の小・中学生 【募集部門】①絵・工作・書・写真②俳句・標語(テーマ/学校)③作文(400字以内、テーマ/趣味や、夢中になっているもの)④好きな本の紹介 ☐保護者を通じて、作品(①は撮影した電子データか写真プリント)、作品名(絵・工作・写真だけ)、作品のコメント(100字以内)、住所、氏名(ふりがな)、保護者氏名、電話番号、学校名、学年を直接か郵送、またはメールで広報広聴課(〒362-8501本町3-1-1、☐s55000@city.ageo.lg.jp)へ ※①の現物は受け付けできません。

小学校 給食レシピ 102



春雨スープ 60キロ

●材料1人分 分量(ｸﾞﾗ)

- | | | | |
|----------------|-----|------------|------|
| 1 水 | 135 | 6 春雨(5ｸﾞﾗ) | 0.6 |
| 2 鶏がらスープ | 15 | 7 食塩 | 0.7 |
| 3 豚もも肉赤身(2ｸﾞﾗ) | 15 | 8 白こしょう | 0.01 |
| 4 ニンジン(千切り) | 5 | 9 ニラ(2ｸﾞﾗ) | 0.3 |
| 5 タマネギ(スライス) | 30 | | |

※分量は、給食(大量調理)で作る量です。家庭で調理する際は、適宜調整してください。

●作り方

- ①鍋に1の水を入れ、沸騰したら2を入れる。
- ②豚肉・ニンジン・タマネギを入れる。
- ③アクをよく取り、春雨を入れ、7・8で調味する。
- ④ニラを加え、一煮立ちしたら火を止める。

学校保健課 ☎775-9683・☎775-5633

暮らし

マンション管理
無料相談会

4月15日(木)13～16時 所市

民相談室(市役所第三別館1階) 関 マンション管理士による相談(騒音・管理費滞納・ペット・駐車場・コミュニティ)

25・関711-9952へ 関
建築安全課 関751-8490・
関751-9906

救済(賃貸住宅)トラブル
110番

埼玉司法書士会では、埼玉弁護士会と共催で、賃貸住宅を退去する際の原状回復費用に関するトラブルの相談に対応します。 時4月10日(土)・11日(日)10～16時 【相談方法】電話相談(関838-1889) ※当日だけ通話できます。 関

ンション管理士会(関711-9952) 7861

埼玉司法書士会事務局 関863-7861

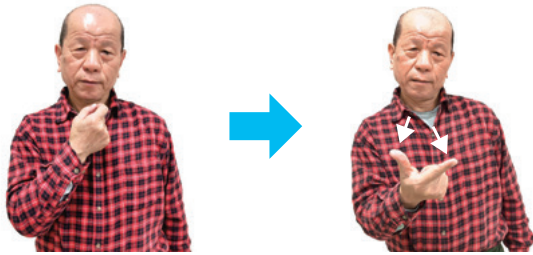


あったか手話教室



障害福祉課 関775-5315・関776-8872

日常生活で使える手話を一緒に学びませんか。市ホームページでは手話動画を公開中です。今月は「嫌い」を紹介します。



人さし指と親指をくっつけて、指先を顎の下から前へ出す

嫌い

協力 上尾市聴覚障害者協会

アップル元気体操
テレビ放映

テレビ埼玉で放送します。免疫力を高めることにもつながりますので、ぜひテレビを見ながら一緒に体操に取り組んでみてください。 ※市ホームページでも見られますので、ぜひご覧ください。 時

4月7日から毎週(水)9時30分～9時50分 【放送局】テレビ埼玉 関「転倒予防を目標とした筋力トレーニング」柔軟性・バランス能力の向上を目指した20分間の介護予防体操 ※座ったままでできるため、体力に自信のない人も安心してできる体操です。 関

高齡介護課 関751-4190・ 尾支部 関761-3367

行政書士無料相談会

4月10日(土)10～16時 所J

R上尾駅自由通路 関行政書士による無料相談(相続・遺言・成年後見・協議離婚・各種許認可申請・会社設立など) 関埼玉県行政書士会上

あげお観光情報

市観光協会 関775-5917・関775-5024

2021-2022上尾市観光協会
推奨土産品が決定

今回は48品を市観光協会推奨土産品に認定しました。そのうち新たに認定された商品は12品です。新商品は「広報あげお」4～6月号で4品ずつ紹介します。あげお お土産・観光センターでも購入できます。



【さかなや】
上尾ドレッシング
所谷津
2-1-50-27
斉藤忠ビルB1F
関779-3978

料理人が作る安心・安全を考えた無添加の手作りドレッシングです。タマネギとニンジンの2種類があります。



【ヤベミツバチ園】
生ハチミツ
所中分5-227
関786-9920

上尾市中分で採れた熟を加えていない生ハチミツです。多くの量は採れません。自然の味をご堪能ください。



【フランス菓子
ジョゼ】
酒粕華美
所中妻1-12-8
関771-1619

特製の酒粕クリームをサンドしたパウンドケーキです。パッケージは上尾の火花をイメージしてデザインしました。



【領家グリーン
ゲイブルズ】
G.G.Coffee
(ドリップパック)
所領家401-1
関729-8264

「僕ら、耳で焙煎する」視覚障害者の福祉事業所、領家グリーンゲイブルズで音を聞いて焙煎しています。

※市観光協会推奨土産品全48品は、2021・2022保存版「あげおくらしのガイド」(4月末から配布)に掲載しています。

あげお お土産・観光センター
所宮本町3-2 A-GEOタウン2階
関780-2266
営業時間:10:30～18:30(月定休)

あげお お土産・観光センター 検索



ツイッター・インスタグラムも更新中!
#上尾市観光協会

市観光協会
ホームページ

国民健康保険税の 賦課限度額の変更

令和3年度から、医療費などの給付に充てる医療分と、40～64歳までの人が支払う介護保険にかかる納付金である介護分の賦課限度額(納税義務者に対する課税額の上限)が左表のとおり変更となります。後期高齢者医療制度を支える拠出分である支援分と合わせる、96万円から99万円に引き上げられます。

	医療分	支援分	介護分	計
令和2年度	61万円	19万円	16万円	96万円
令和3年度	63万円	19万円	17万円	99万円

【賦課限度額】
 国民健康保険課 ☎775-9827
 国民健康保険課 ☎775-6471

固定資産税・都市計画税 の納税通知書を発送

4月28日(水)に、令和3年度の固定資産税・都市計画税の

納税通知書を郵送します。次の①～⑤の場合には、資産税課へ連絡してください。①納税通知書の宛名が死亡した人

②海外へ出国(居住・長期滞在する予定がある)③未登記の家屋を新築(増築)した・取り壊した、またはそれらの予定がある④未登記の家屋の所有者を変更した⑤土地の利用状況を変更した、またはその予定がある

また、次の(1)(2)に該当する住宅は、令和3年度から「新築住宅に対する固定資産税の減額措置」の適用がなくなり、本来の税額になります。(1)平成29年1月2日～平成30年1月1日に新築した一般の住宅(2)平成27年1月2日～平成28年1月1日に新築した3階建以上の中高層耐火住宅など(固定資産税課(土地) ☎775-5133・(家屋) ☎775-5134・ ☎775-9846)

市税などの 口座振替の申し込み

■キャッシュカードでの申し込み
金融機関のキャッシュカー

ドを市役所にある専用端末に通し、暗証番号を入力すれば口座振替の申し込みができます。※カードの種類によっては利用できない場合があります(法人カード、生体認証キャッシュカードなど)。

【取扱金融機関】埼玉りそな銀行、みずほ銀行、三菱UFJ銀行、三井住友銀行、りそな銀行、武蔵野銀行、東和銀行、埼玉縣信用金庫、青木信用金庫、ゆうちょ銀行

【目など】市・県民税(普通徴収)、固定資産税、軽自動車税、国民健康保険税(普通徴収)、後期高齢者医療保険料(普通徴収)、介護保険料(普通徴収) ☎キャッシュカードを用意して、口座名義人本人が直接、納税課へ ※金融機関での申し込みはできません。【申込期限】納期限のある月の10日まで ※(例)6月30日が納期限の場合、6月10日が申込期限です。

【取扱金融機関】埼玉りそな銀行、みずほ銀行、三菱UFJ銀行、三井住友銀行、りそな銀行、武蔵野銀行、東和銀行、埼玉縣信用金庫、青木信用金庫、ゆうちょ銀行

【目など】市・県民税(普通徴収)、固定資産税、軽自動車税、国民健康保険税(普通徴収)、後期高齢者医療保険料(普通徴収)、介護保険料(普通徴収) ☎キャッシュカードを用意して、口座名義人本人が直接、納税課へ ※金融機関での申し込みはできません。【申込期限】納期限のある月の10日まで ※(例)6月30日が納期限の場合、6月10日が申込期限です。

【目など】市・県民税(普通徴収)、固定資産税、軽自動車税、国民健康保険税(普通徴収)、後期高齢者医療保険料(普通徴収)、介護保険料(普通徴収) ☎キャッシュカードを用意して、口座名義人本人が直接、納税課へ ※金融機関での申し込みはできません。【申込期限】納期限のある月の10日まで ※(例)6月30日が納期限の場合、6月10日が申込期限です。

【目など】市・県民税(普通徴収)、固定資産税、軽自動車税、国民健康保険税(普通徴収)、後期高齢者医療保険料(普通徴収)、介護保険料(普通徴収) ☎キャッシュカードを用意して、口座名義人本人が直接、納税課へ ※金融機関での申し込みはできません。【申込期限】納期限のある月の10日まで ※(例)6月30日が納期限の場合、6月10日が申込期限です。

依頼書での申し込み

口座振替依頼書は市内にある右記の取扱金融機関と、群馬銀行、足利銀行、栃木銀行、大光銀行、川口信用金庫、飯

【金融機関申込期限(第1期)】

税(料)	申込期限
固定資産税	4/16(金)
軽自動車税	4/16(金)
市・県民税(普)	5/14(金)
国民健康保険税(普)	6/18(金)
介護保険料(普)	
後期高齢者医療保険料(普)	

775-9846
 国民健康課 ☎775-5135

有料広告募集中!!

毎月約10万5,500部発行の『広報あげお』に広告を掲載しませんか?

料金や申し込み方法など、詳しくは市ホームページをご覧ください。

有料広告のお問い合わせは
 ☎広報広聴課 ☎775-4918
 ☎776-8873

お尻とふくらはぎが痛い!痺れる!



↑HPのQRコード

腰の痛み専門

2回目からは1回7,400円(税込) 初回お試し 2,980円 (税別)

●駐車場あり

●上尾駅西口徒歩7分
 (ジョナサン近くです)



＜受付時間＞
 ●火・木 10時～20時
 ●水・金 12時～22時
 ●土・日 10時～15時
 定休日：月曜

完全予約制 「上尾市の広報をみて予約したいのですが・・・」とお戻下さい

上尾ステップ整体院

TEL 048-741-5650

ホームページ 上尾ステップ整体院 検索
 〒362-0075 上尾市柏座 2-2-20 藤栄ビル 1階

**2月分の年金から
市民税・県民税を天引き**

2月分の年金から市民税・県民税(住民税)が特別徴収(天引き)された人は、継続して4月以降に受給する年金からも住民税が天引きされます。 ※金額は、令和2年度の納税通知書をご覧ください。

令和3年度の住民税額は、6月上旬に発送予定の令和3年度市民税・県民税の「納税通知書」または「公的年金等所得に係る特別徴収税額の決定通知書」で確認してください。
☎市民税課 ☎75-5131・☎75-9846

水道料金・下水道使用料の減免

児童扶養手当を受給している人がいる世帯を対象に、水道料金の基本料金相当額・下水道使用料の基本使用料相当額を減免します。 **☎**市内に在住で、上尾市の水道・公共下水道を使用して、次の①②のいずれかに該当する人
 ①児童扶養手当を受給してい

る②同一世帯に同手当を受給している人がいる **☑**申請書(業務課 ☎362-0013上尾村1157)にある。市ホームページからダウンロードも可)に必要事項を記入し、児童扶養手当証書の写しを添付して、直接または郵送で業務課へ。 ※申し込みは毎月15日が締め切りです。審査後、翌月の使用分から減免します。なお、市内転居などにより児童扶養手当証書の再交付を必要です。 **☎業務課** ☎75-5161・☎75-9041

家庭用生ごみ処理容器等購入費補助金

ごみの減量化を図るため、家庭用生ごみ処理容器などを購入する人に予算の範囲内で補助金を交付します。 **☎**市内に住所があり、居住している人 **【補助対象機器／補助金額】**①電気式生ごみ処理機／購入費用の2分の1の額で上限2万円②コンポスト式生ごみ処理容器／購入費用の2分の1の額で上限4千円 ※①②ともに4月1日(木)以降に購

井戸水を利用している人は連絡を

入したものに限りません。 **☑**申請書(環境政策課、各支所・出張所)にある。市ホームページからダウンロードも可)に必要事項を記入し、領収書(購入者・購入店の住所などが明記してあるもの)、製品パンフレットの写しを添付して、4月1日から直接か郵送で環境政策課(☎362-8501本町3-1-1)または直接、各支所・出張所へ **☎環境政策課** ☎75-6925・☎75-9872

井戸水を使用し、公共下水道に排水している場合は、下水道使用料が発生します。使用料は利用人数に応じて算出しますので、次のような変更があった時は業務課に連絡してください。出生や死亡、転入や転出などで利用人数が変わった／井戸水が出ない、濁って使えない／井戸を取り壊した／井戸を新たに使用する **☎業務課** ☎75-5161・☎75-9041



あげお良いとこ探しフォトコンテストの入選作品が決定

市観光協会 ☎775-5917・☎775-5024

第9回あげお良いとこ探しフォトコンテストが行われ、応募総数239作品の中から、各部門の会長賞、佳作が決まりました。入選者には記念品などが贈られ、入選作品は市観光協会発行のガイドマップやカレンダーなどに使用します。

6月1日(火)からアリオ上尾(荻アゲオ ギャラリー 丁目367)のAGEO GALLERYにこれらの作品を展示しますのでご覧ください。

9月には新たに「第10回あげお良いとこ探しフォトコンテスト」の募集を開始しますので、たくさんの応募をお待ちしています。

上尾の四季・風景部門 会長賞



「名残の雪」
上尾市 「木瓜」さんの作品

上尾の元気・笑顔部門 会長賞



「はじめまして？」
上尾市 「yoshie」さんの作品

国民年金保険料の 産前産後期間の免除制度

出産予定日または出産日が属する月の前月から4カ月間の国民年金保険料が免除されます。なお、多胎妊娠の場合は、出産予定日または出産日が属する月の3カ月前から6カ月間の国民年金保険料が免除されます。※出産とは、妊娠85日(4カ月)以上の出産(死産、流産、早産を含む)をいいます。☞国民年金第1号被保険者で出産日が平成31年2月1日以降の人 ☞母子健康手帳などの出産(予定)日と親子関係を証明できる物、年金手帳、本人確認ができる物(マイナンバーカード、自動車運転免許証など) 申出 産予定日の6カ月前から直接、保険年金課へ ☞保険年金課 ☎75-5137 ☎75-9827、大宮年金事務所 ☎652-3399

国民年金保険料の 学生納付特例制度

学生は、申請により在学中の国民年金保険料の納付が猶

予されます。☞国民年金加入者で、学校教育法に規定されている修業期限1年以上の課程の学校(夜間・定時制・通信課程を含む)に在学する前年所得が120万円以下の人

【申請対象期間】申請日の2年1カ月前(令和4年3月年度)ごとに申請が必要 ※4月(令和4年3月)分の受け付けは4月1日(木)からです。☞本人確認ができる物(マイナンバーカード、自動車運転免許証など)、年金手帳、当該年度有効の学生証または在学証明書、失業特例を利用する場合は雇用保険の受給資格者証や離職票の写し 申直接、保険年金課または各支所・出張所へ

●追納 学生納付特例を受けた期間は、年金の受給に必要な期間(受給資格期間)として算入されますが、将来受け取る年金額に反映されません。申し込みにより、過去10年以内の承認期間について保険料を後から納付できます。※3年度目を経過した期間の追納には加算金が付きます。☞直接、保険年金課へ ☞保険

年金課 ☎75-5137 ☎75-9827、大宮年金事務所 ☎652-3399



アライグマ捕獲器 購入費補助金

アライグマによる農作物の被害を軽減するため、アライグマ捕獲器を購入する人に予算の範囲内で補助金を交付します。☞次の①②の全てを満たす人①市農業委員会の農家台帳に登録されている②捕獲従事者養成研修を修了し、従事者証の交付を受けている

【補助対象捕獲器】既製品で、販売業者から購入をした物
【補助金額】1世帯当たり2基まで。1基当たり購入費用の2分の1の額で上限5千円
☞申請書(農政課にある。市ホームページからダウンロードも可)に必要事項を記入し、必要書類を用意して、4月1日(日)から直接、農政課へ ※購入前に農政課に連絡してください。 ☞農政課 ☎75-7384 ☎75-9872

難病者見舞金の支給

☞上尾市に継続して1年以上住民登録があり、県が交付した指定難病・小児慢性特定疾病・指定疾患・特定疾患の各医療受給者証を持っている人

認知症の人や家族の人へのサポート

高齢介護課

☎775-4190・☎776-8872

■オレンジカフェ(認知症カフェ)

認知症の人や家族・地域の人など、誰でも参加できるカフェが、市内のさまざまなところで開催されています。その中の一つである地域包括支援センターが実施するカフェでは、毎月1回程度、介護の相談やミニ講座、もの忘れチェックができる「オレンジタブレット」の体験会などがあります。開催日や実施内容はさまざまです。詳しくは、各地域包括支援センターに問い合わせてください。

■介護家族会

☎4月19日(月)、5月18日(火)、6月28日(月)、7月27日(火)、8月23日(月)、9月28日(火)、10月18日(月)、11月22日(月)、12月20日(月)、令和4年1月25日(火)、2月21日(月)、3月22日(火) ※いずれも13時30分~15時の間に地域包括支援センターの職員が電話します。☞認知症や精神面で心配のある人などを介護する家族の悩みの電話相談 ☞市内に在住で、家族を介護している人 ☞開催日の1週間前までに電話で近くの地域包括支援センターへ

【地域包括支援センター】

ところ	電話番号	ところ	電話番号
上尾西	☎778-2711	上尾南	☎777-3301
大谷	☎780-6363	上尾東	☎778-4800
大石東	☎777-4201	上尾平	☎778-5132
大石西	☎789-5077	原市北	☎720-0022
大石方	☎726-6504	原市南	☎720-2502

【金額】1万円 申申請書(障害福祉課、各支所・出張所にある。市ホームページからダウンロードも可)に必要事項を記入し、各医療受給者証(申請日時点で有効なもの)の写しを添えて、令和4年3月31

日(休)まで(必着)に直接か郵送で障害福祉課(〒362-8501 本町3-1-1)または直接、各支所・出張所へ 障害福祉課 75-5123・FAX 76-8872

人権擁護委員の活動

人権擁護委員は、市長が市議会の意見を聞いて推薦し、法務大臣から委嘱されます。市内には11人おり、各種相談に応じている他、市のイベントなどで啓発冊子を配布して、人権侵害が起こらないよう啓発活動をしています。

●人権擁護委員(順不同・敬称略) 前島百合子、小川久雄、藤波政明、千葉ふみ子、太幡和子、村田眞司、野田正、吉澤章子、高橋晴美、田口いずみ、山本敏雄

●人権相談のご利用を 毎月第4(水)10~15時(12~13時を除く) 市役所7階大会議室 ④差別、いじめ、ハラスメント、女性・子ども・性的少数者(トランスジェンダー)などの人権問題の相談(34ページ参照) ※相談は無料です。秘密は守られますので、気軽に相談し

てください。 閩人権男女共同参画課 75-5117・FAX 75-5112

子育て・若者相談

閩(月)~(金)10~16時(祝・年末年始、12~13時を除く) 市役所5階相談室 ④①子育て相談/子育て全般、子どもの発達、親、家族、虐待などに関する相談 ②若者相談/ひきこもり、ニート(仕事に就かず、教育・職業訓練を受けていない若者)、不登校などに関する相談 ※①②ともに1人50分(予約制)です(34ページ参照)。

④①18歳未満の子どもの家族 ②市内に在住のおおむね15~30歳代の人とその家族 ③氏名、電話番号を電話かファクスまたはメールで子ども家庭総合支援センターへ ④子ども家庭総合支援センター 783-4996 4・FAX 74-5342・51721 00@city.ageo.lg.jp

子ども若者自立支援ルーム 「ルーム」から

なかなか外に出ることができない若者が、外に出るきっかけになる居場所です。 時毎週(木)13~15時(祝・年末年始を除く) 所文化センター ④年齢や参加者の課題に合わせたプログラムの実施など ⑤外に出ることに戸惑いがある若者(おおむね39歳まで) 定各10人程度(先着順)

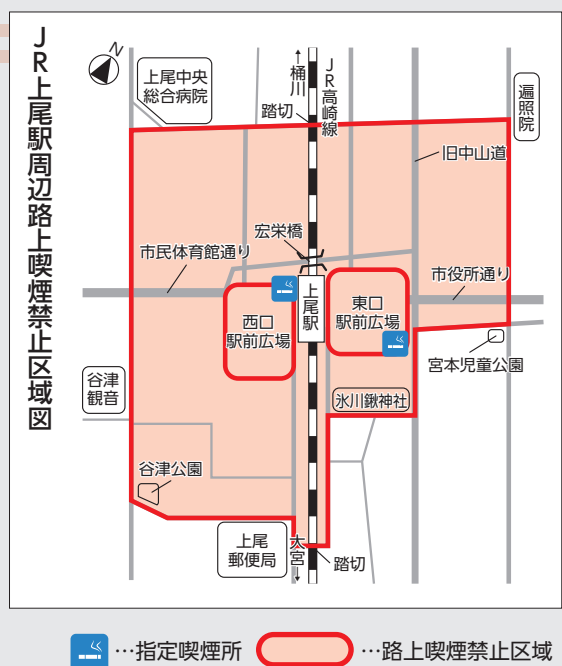
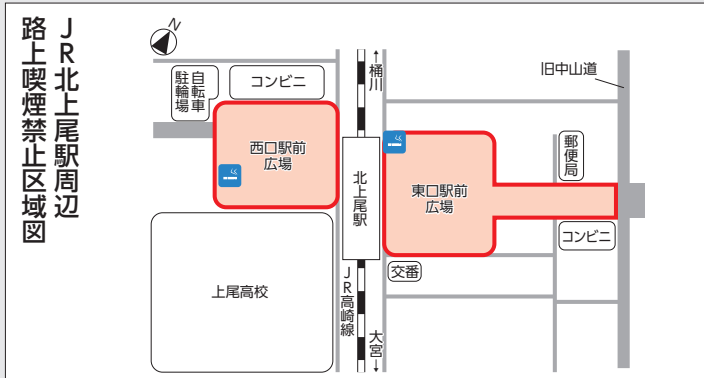
●困難を抱える若者の家族グループ相談 閩毎月第4(土)13~15時(祝・年末年始を除く) 所文化センター ④不登校、ひきこもりなどで悩む若者の家族が、同じ立場で気持ち話を話せる相談会 ⑤市内に在住のおおむね30歳代までの若者の家族 ⑥電話かファクスまたはメールで、さいたまユースサポートネットへ 閩さいたまユースサポートネット 829-7561・FAX 829-7563・satitama.yn@gmail.com、子ども家庭総合支援センター 783-4964・FAX 74-5342



路上喫煙防止にご協力を

生活環境課 TEL775-6940・FAX775-9872

たばこによるやけど・火災などの事故を防止するため、また、分煙に対する意識の高まりを受けて、「上尾市路上喫煙の防止に関する条例」を施行しています。条例でJR上尾・北上尾駅周辺を④のとおり路上喫煙禁止区域に指定し、禁止区域内の路上などでは、指定喫煙所以外では終日禁煙となっています。



時とき 所ところ 内内容 対対象 費用・金額 ※記載のないものは「無料」 定定員 持持ち物 申申し込み ※記載のないものは「当日、直接会場へ」 問問い合わせ

春の全国交通安全運動

新年度、環境の変化などで、

不慣れた交通利用による交通事故や新入学(園)児などの事故が心配されます。基本的な交通ルール・マナーを見直して、交通事故の防止に努めましょう。**【4月6日(火)〜15日(水)】****【全国重点】**子どもと高齢者を始めとする歩行者の安全の確保/自転車の安全利用の推進/歩行者などの保護を始めとする安全運転意識の向上**【県重点】**横断歩道における歩行者優先の徹底**【市重点】**自転車の交通事故防止とマナーの向上 **【交通安全防犯課】****【75-5138・75-9927】**

スポーツ安全保険

スポーツ・文化・ボランティア活動、地域活動などの団体活動中(その往復を含む)の不慮の事故に備える保険です。**【4人以上のグループ・団体】****【保険期間】**4月1日(水)〜令和4年3月31日(水) ※4月1日以降の申し込みは、加入依頼書を郵送した消印日と払込日のいずれか遅い日の

翌日から有効です。**【掛金】**

中学生以下/800円・1、450円・1万1千円、高校生以上/800円〜1万1千円 ※活動内容によって異なります。

【補償内容】傷害保険・賠償責任保険・突然死葬祭費用保険 ※加入区分により保証金額は異なります。**【甲】**加入依頼書

(市役所1階総合案内、スポーツ振興課、市民体育館、各支所・出張所にある)に必要事項を記入し、郵便局で払い込み後、払込受付証明書を貼り付けて、郵送でスポーツ安全協会埼玉支部(〒362-0003 1東町3-1679スポーツ総合センター内)へ ※同協会ホームページ(<https://www.sportsanzen.org>)からも申し込みできます。**【甲】**スポーツ安全協会**【75-9580・75-2600】**

市役所・市民ギャラリー 令和4年1月分の 貸し出し

【令和4年1月分(4月1日(木)抽選)】市役所ギャラリー/1月6日(水)〜12日(水)、市民ギャラリー/1月6日(水)〜2月

2日(水)の4週分 **【生涯学習課】****【75-9496・75-2250】**



協働のまちづくり 推進事業の事業提案

市民や事業者、行政などが協働し、まちづくりを推進するための事業を募集します。

【市内】市民活動団体からの提案(募集要項に記載されている、市が協働したいと考えるテーマまたは市民活動団体からの自由提案を募集し、協働のまちづくりにつながる事業を決定)**【補助金額】**上限50万円 **【乙】**5人以上で構成され、1年以上継続して市内で活動している団体など **【甲】**応募用紙(市ホームページからダウンロード)に必要な事項を記入し、必要書類を用意して4月21日(水)までに直接、市民活動支援センターへ ※詳しくは4月1日(水)から配布する募集要項をご覧ください。**【市民活動支援センター】****【75-810・75-1820】**



IKOKA花めぐり 「インスタグラムフォトコンテスト」 #花IKOKA

広報広聴課 **【75-4918】**
【75-8873】

埼玉ミッドエリア「IKOKA」(*)では、協働で地域の暮らしやすさを発信する事業に取り組んでいます。その一環として、花にスポットライトを当てたインスタグラムフォトコンテストを開催します。応募条件など詳しくは、市ホームページをご覧ください。**【募集期間】**11月30日(火)まで **【テーマ】**IKOKA内の公園や街なかで見掛けた花や、花のある風景、花と一緒に写っている子ども・ペット・店など **【賞品】**各市町の特産品 ※未発表の作品に限ります。応募作品の著作権は主催者に帰属し、4市1町のPRのために、応募者の許可なく、無償で活用することがあります。

※埼玉ミッドエリア「IKOKA」は、埼玉県の中央に位置する4市1町(「I」=伊奈町、「K」=北本市、「O」=桶川市、「K」=鴻巣市、「A」=上尾市)からなる地域の総称(造語)です。

まなびすと指導者バンク 登録者

市では、市民の皆さんの生涯学習活動を支援するために、さまざまなる技術・技能・経験を持つ指導者を登録し、指導者が必要としている人にその情報を提供するシステム「上尾市まなびすと指導者バンク」を運営しています。「上尾市まなびすと指導者バンク」に登録する新たなま

なびすと指導者を募集します。**【乙】**次の①〜④の全てに該当する人①各学習分野で優れた資質や能力を持つ、または得意な技術・知識・経験を有し、生涯学習活動を支援するにふさわしく、かつ意欲がある②市内に在住・在勤または現在市内で講師として指導している③指導者バンクの目的を理解し、賛同できる④指導者として政治・宗教・営利活動を目的としない **【甲】**申請

書(生涯学習課にある。市ホームページからダウンロードも)に必要事項を記入し、指導資格の免状などの写しを添付して直接、生涯学習課へ
関生涯学習課 関75-949
 0・関776-2250

**シルバー人材センター
入会説明会**

シルバー人材センターでは
 会員を募集しています。仲間
 や生きがいを見つけてみませ
 んか。 **関**5月7日(金)・10日
 (月)のいずれも10時〜、13時30
 分 **所**シルバー人材セン
 ターかみひら事務所(平塚3
 001) **関**市内に在住の健
 康で就業意欲のある原則60歳
 以上の人 **申**希望日の前日ま
 でに電話でシルバー人材セン
 ターへ ※詳しくは、シル
 バー人材センターホームページ
 をご覧ください。 **関**シル
 バー人材センター **関**79-55
 25・関776-1074



シルバー人材センターホームページ

自衛官

【募集種目・応募資格・試験
 予定日・受付期間】左表のと
 おり

募集種目	応募資格	試験予定日	受付期間
幹部候補生	大卒程度試験 22歳以上26歳未満の人(20歳以上22歳未満の人で大卒(見込み含む)、28歳未満で修士課程修了者など(見込み含む)も応募可)	【1次】 5/8(土)・5/9(日) ※2次試験もあります。	4/28(水) (必着)
	院卒程度試験 修士課程修了者など(見込み含む)で、20歳以上28歳未満の人		
一般曹候補生	専門の大卒(見込み含む)で、20歳以上30歳未満の人(薬剤は20歳以上28歳未満の人)	【1次】 5/11(火) ※2次試験もあります。 5/21(金)~5/30(日)の指定された1日	5/11(火) (必着)

関自衛隊埼玉地方協力本部さ
 いたま地域事務所 **関**651-24

イベント・講座

**AGA日本語教室
1学期(4〜7月)**

日本語を母語としない市民
 のための日本語教室です。1
 学期(4〜7月)の受講生と日
 本語指導ボランティアを募集
 します。 ※5人以上で入会
 を希望の受講者はAGA事務
 局に問い合わせてください。
①火曜教室 **関**4月6日〜7
 月13日の毎週(火)5月4日・
 25日を除く)10時〜11時30分
 (全13回) **所**文化センター
②水曜教室 **関**4月7日〜7
 月14日の毎週(水)5月5日を
 除く)19時〜20時30分(全14
 回) **所**上尾公民館 **①②共
 通** **関**日本語ボランティア
 によるマンツーマン形式 **関**
 2千円(AGA個人年会費)
 ※受講者・ボランティア共に
 AGAへの入会が必要です。
申氏名、電話番号、受講者・
 日本語指導ボランティアの区
 分を記入して、ファクスまた
 はメールでAGA事務局へ
関AGA事務局 **関**780-246

**AGA外国人子ども教室
(1学期)**

日本語を母語としない小
 中学生を対象に、日本語学習
 を中心とした教室です。 **関**
 4〜7月の毎月第2〜4(土)10
 時〜11時30分 **所**文化セン
 ター **関**20人(先着順) **申**子
 どもの氏名・学校名・学年・
 母語、保護者の氏名・住所・
 電話番号を記入して、ファク
 スまたはメールでAGA事務
 局へ **関**AGA事務局 **関**780-
 2468・関75-0007・
office@aga-world.com

**農業体験教室
(サツマイモ)**



AGA子ども教室

関5月15日(土)9時〜 **所**市民
 農園(アグリプラザ平塚)平
 塚1516) **関**親子でサツ
 マイモの苗を植え、秋に収穫
 する **関**市内に在住の小学生
 と家族 **関**1人20円 **関**20家

障がい者づくり市

関4月17日(土)10時30分〜15時
所JR上尾駅自由通路 **関**障
 害者施設・団体によるパン・
 クッキーなどの手づくり食品
 や手工芸品の販売 **関**障害福
 祉課 **関**75-5315・関776-8
 872

上尾さくらフェア

関4月3日(土)・4日(日)・10日
 (土)13〜18時 **所**JR上尾駅自
 由通路 **関**市観光協会推奨土
 産品の販売など **関**市観光協
 会 **関**75-5917・関775-50
 24



時とき 所ところ 関内容 関対象 関費用・金額 ※記載のないものは「無料」 関定員 関持ち物
 関申し込み ※記載のないものは「当日、直接会場へ」 関問い合わせ

手話講習会

① 手話講習会(入門編) 時6

月3日～11月4日(7月22日、9月23日を除く)の毎週(休)14～16時(全21回) 所 総合福祉センター 対市内に在住・在勤の18歳以上で、初めて手話を学ぶ人 費3,300円 定20人(応募者多数の場合は書類選考) ※託児(6カ月以上の未就学児)あります。

② 手話講習会(基礎編) 時5

月26日～11月17日(11月3日を除く)の毎週(休)19～21時(全25回) 所 文化センター 対市内に在住・在勤の18歳以上で、手話講習会(入門編)を修了または同程度の手話技術(簡単な手話での会話ができる)がある人 費3,300円 ※平成31年度入門編受講者は不要です。 定20人(先着順)

③ 手話通訳者養成講習会(通訳I) 時5月26日～令和4年2月16日(11月3日、12月29日、令和4年1月5日を除く)の毎週(休)19～21時(全36回) 所 文化センター 対次

(1)市内に在住・在勤の18歳以上

(2)手話通訳者を目指している(3)聴覚障害者との日常会話がおおむね可能(4)手話講習会(基礎編)を修了または同程度の技術を持ち、聴覚障害者との関わりがあり、地域活動が2年以上あるいは、手話講習会(基礎編)を修了後、地域活動が1年以上 費5,060円 定20人 【適格審査】 時5月9日(日)9時～ 所 総合福祉センター ※適格審査に合格した人が受講できます。 ※この講習会は2年コースです。来年度は「通訳II」(全35回)を開催する予定です。

●①～③共通 申 往復はがきに講座名、受講動機、住所、氏名(ふりがな)、年齢、電話番号、勤務先(在勤者だけ)、手話講習会受講歴、地域活動歴(聞こえない人との関わりなど)、託児希望者(入門編だけ)は「保育希望」と記入して、①は5月13日(木)、②③は4月28日(水)までに身体障害者福祉センター「ふれあいハウス」(〒362-0011平塚74総合福祉センター内)へ 関 身体障害者福祉センター「ふれあいハウス」 関 76-2235・関

関 76-2235・関

772-86647

あげお朝市

市内で生産した農産物を農家が直接販売します。新鮮で安全な野菜、季節の花や果実、飲むヨーグルトなどを数多く取りそろえています。 時 毎月第4(土)10～12時 所 JR上尾駅自由通路 関 あげお朝市実行委員会(農政課内) 関 771-7384・関 775-9872



昨年のあげお朝市

救命講習会

普通救命講習I

時 ①5月7日(金)13時30分～16時30分 ②5月29日(土)9～12時 所 市消防本部 関 成人に対する心肺蘇生法、自動体外式除細動器(AED)の使用方法など 対 市内に在住・在勤・在学の中学生以上 定 8人(応募者多数の場合は抽選) 申

消費生活講演会

笑って身に付けよう

～落語に学ぶ悪質商法に騙されない方法～

消費生活センター 関 775-0800・関 776-4600・関 s252000@city.ageo.lg.jp

時 5月30日(日)13時30分～15時 所 文化センター 【講師】立川平林さん(落語家) 関 振り込め詐欺や悪徳商法から身を守るための防犯落語 対 市内に在住・在勤・在学の人 定 70人(応募者多数の場合は抽選) 申 往復はがきまたはメールに講座名、参加者全員の氏名(ふりがな)、住所、電話番号、手話通訳希望の有無を記入して、5月17日(月)まで(必着)に、消費生活センター(〒362-0037上町2-14-19)へ ※1枚のはがきで2人まで申し込みできます。

【プロフィール】たてかわ・ひらりん

1973年7月25日愛知県知多郡東浦町生まれ。2005年3月立川談志に入門し、2007年7月に二つ目昇進。2012年談志の死去により、談慶門下へ移籍。2014年安来節全国優勝大会に優勝し、安来節どじょうすくい踊りで日本一となる。正調安来節保存会会員準師範保持。2018年10月真打に昇進。社会問題を取り込んだ防犯落語、エンカル落語、動物愛護落語などで活躍している。



落語家 立川流

埼玉県生態系保護協会 上尾支部の催し

あげおの秘境サクラソウ咲く里山で楽しい作業 時 4月4日～5月2日の毎週(日)8時～11時30分(小雨決行) 所 サクラソウトラスト地(領家) 関

市電子申請・届出サービス 013上尾村537へ 関 東消防署管理課 関 775-1310・関 770-1902

市電子申請・届出サービス 関 <https://s-kantan.jp/city-ageo-saitama-n/>から電子申請または往復はがきに講習日、住所、氏名(ふりがな)、年齢、性別、電話番号、在勤の人は勤務先名、在学の方は学校名を記入して、①は4月19日(月)～26日(月)(必着)②は5月10日(月)～17日(月)(必着)に、東消防署管理課(〒362-0

暮らし・彩り・公民館

5月

大石公民館 〒362-0063 小泉9-28-1 ☎726-6615・☎726-6616

介護・転倒予防・筋トレ体操教室

いす座位と、つかまり立ちで行う簡単な体操教室

☎5月～令和4年3月の毎月第2(金)(8月を除く、2月だけ第3(金))15:00～16:30 ☎大石地区の65歳以上 ☎各65人(先着順) ☎室内履き ※当日、直接会場へ

外來種除草などの管理作業
費200円 ☎飲み物、長靴、軍手
☎各開催日の前日までに電話で上尾支部の小川へ ☎小川☎781-0887

NPPO法人荒川の自然を守る会の催し

自然塾三ツ又・遊んで学ぼう
うし手で草つき・草遊び
☎4月4日(日)9～12時(雨天中止) ☎三ツ又沼ビオトープ(平方) ☎集合三ツ又沼ビオトープ駐車場・9時 費100円 ☎30人(先着順) ☎飲み物、敷き物 ☎服装長袖、長ズボン、帽子 ☎4月3日(土)までに電話で同会事務局へ
☎NPPO法人荒川の自然を守る会事務局☎080-812223690

ボートレース戸田4月の開催日

収益金は、都市基盤の整備などに利用されます。☎4月1日(木)～4日(日)、13日(火)～16日(金)、19日(月)～23日(金) ☎場外発売)4月1～4日、13～25日(日) ☎埼玉県都市競艇組合☎823-8711・☎823-87

レディース
バドミントン教室

☎5月11日～6月8日の毎週(火)9時20分～12時(全5回) ☎所市民体育館 ☎市内に在住・在勤の女性 費2千円 ☎60人(先着順) ☎往復はがきに住所、氏名、年齢、電話番号、経験の有無を記入して、4月24日(土)まで(必着)に市バドミントン連盟の金子和子(〒362-0052 中新井297-3)へ ☎金子☎699-1146(19～22時)

弓道教室

☎5月26日～6月23日の毎週(水)(土)(6月19日(土)を除く)、(水)18時30分～20時30分、(土)16～18時(全8回) ☎所市民体育館 ☎基礎技術の習得 ☎講師)市弓道連盟 ☎市内に在住・在勤の18歳以上の人 費3,500円(初日に集金) ☎定12人(応募者多数の場合は抽選) ☎往復はがき(1人1枚)に教室名、住所、氏名(ふりがな)、年齢、性別、電話番号、在勤の人は会社名、申

聖学院大学公開講座

聖学院大学 ☎781-0925・☎726-2962

☎5月8日～7月10日の毎週(土)13時30分～15時(全10回) ※第2講座のBコースは15時10分～16時40分です。☎Zoomによるオンライン講義 ☎18歳以上の人(学生を除く) ☎募集案内(生涯学習課、図書館、各支所・出張所・公民館にある。聖学院大学ホームページ☎https://www.seigakuin.jp/events/ll_learn/kouza/)からダウンロードも可)を参照の上、4月15日(木)までに同大学ホームページの公開講座申込フォームで

講座名	定員	受講料
第1講座 世界の中の日本～人文学の諸相～	40人	5,000円
第2講座 役に立つ英会話講座 ・初級(中学校卒業程度)A・Bコース ※しばらく英語から離れている人向けです。 ・中級ステップアップコース(高校卒業程度)A・Bコース	各30人	

※応募者多数の場合は抽選です。

し込みの理由、経験の有無を記入して、5月7日(金)まで(必着)に市民体育館(〒362-0004 5向山4-3-10)へ ☎市民体育館☎781-8111・☎781-8113

春季グラウンド・ゴルフ大会

☎4月15日(木)10～15時(予定) ※雨天の場合は16日(金)に延期します。 ☎所平方スポーツ広場 ☎競技方法)32ホール予

定) ☎市グラウンド・ゴルフ連盟会員と連盟加入希望者 費500円 ※連盟加入希望者は年会費2,500円が別途必要です。 ☎当日10時までに、参加費と年会費を用意して、直接会場へ ☎市グラウンド・ゴルフ連盟の稲村☎781-7123



☎時とき ☎所ところ ☎内内容 ☎対対象 ☎費用・金額 ※記載のないものは「無料」 ☎定定員 ☎持持ち物
☎申申し込み ※記載のないものは「当日、直接会場へ」 ☎問問い合わせ

おいでよ!
健康プラザわくわくランド




〒西貝塚17-1 ☎783-1126・☎726-7657

【開館時間】10:00～21:00 ※詳しくは問い合わせてください。
【4月の休館日】毎週(水)
市内循環バス「ぐるっとくん」平方小敷谷循環・平方丸山公園線で「わくわくランド」下車

新型コロナウイルスの感染拡大防止のため、入館人数や施設の一部を制限しています。プールの教室は、当面の間中止します。詳しくは、電話またはホームページをご覧ください。
●教室参加の人へ 教室の前後の館内利用は、入館人数を制限しているため利用できない場合があります。ご理解とご協力をお願いします。

4月1日～5月15日

全ての教室は日程と時間の変更になることがあります。詳しくはホームページで確認するか電話で問い合わせてください。

スタジオ 小学生以上 費②⑨/300円、②⑩以外/500円
運動する服装、室内靴など ④各実施日の1週間前から、参加費を用意して直接 ※先着順です。キャンセルはできません。

①エアロッチ	時 毎週(月) 10:30～11:30	定8人
②からだ整えバレエ体操	時 毎週(月) 11:45～12:25	定8人
③サルセッション	時 毎週(月) 12:45～13:45	定10人
④すっきりヨガ	時 毎週(火) 10:30～11:30	定13人
⑤ベリーダンス	時 毎週(火) 11:45～12:45	定10人
⑥クイックトレーニング	時 毎週(火) 19:00～20:00	定8人
⑦ピラティス	時 毎週(木) 10:30～11:30 (4/29を除く)	定10人
⑧ストレッチ&骨盤メンテナンス	時 毎週(木) 12:00～13:00 (4/29を除く)	定10人
⑨スロートレーニング	時 毎週(木) 14:30～15:00 (4/29を除く)	定8人
⑩癒しのヨガ	時 毎週(木) 15:30～16:30 (4/29を除く)	定13人
⑪ストレッチヨガ	時 毎週(金) 11:00～12:00	定10人
⑫アロマリラクゼーション	時 毎週(金) 12:20～13:20	定10人
⑬セルフコンディショニング	時 毎週(金) 19:00～20:00	定8人

学べる・遊べる
自然学習館





〒吉178 ☎780-1030・☎726-7901

自然学習教室
●昆虫や草花に親しもう
時5月9日(日)9:30～12:00 定6人(先着順) ※小学生以下は保護者同伴です。④虫かご、網(持っている人) 【服装】活動しやすい服装、帽子 ④4月1日(木)から電話で




PICK UP 体験もの作り教室

●初めての草木染
時5月21日(金)9:30～12:00
費2,000円 定6人(先着順) ④エプロン、使用済みタオル、厚手のゴム手袋 【服装】汚れてもよい服装 ④4月1日(木)から電話で



●プランクトンを顕微鏡で観察しよう
時5月22日(土)9:30～12:00
小学生以上 ※小学生は保護者同伴です。定6人(先着順) 【服装】活動しやすい服装、帽子 ④4月1日(木)から電話で



天文科学教室
●皆既月食の楽しみ方
時5月16日(日)13:30～15:00 ⑤5月26日(水)にある皆既月食に向けた話など 定8人(先着順) ※小学生以下は保護者同伴です。④4月1日(木)から電話で

※新型コロナウイルスの感染拡大防止のため、自然観察会、太陽の観察会、天体観望会の開催については、自然学習館へ問い合わせてください。市内循環バス「ぐるっとくん」平方丸山公園線で「自然学習館」下車

市役所ギャラリー
■2nd PERIOD 第6回
NA3展(油彩・グアッシュ・版画・アクリルなど) 4月8日
(木)～14日(水)10～17時(8日は13時から、14日は16時まで)
■ばあばのスマホ写真 4月15日(木)～21日(水)11～17時(15日は13時から、21日は16時まで)
■大島さんの母(絵)、娘(書)展 4月22日(木)～28日(水)10～17時(22日は13時から、28日は15時まで)

市民ギャラリー
■アート「宴」祭2020+
(絵画・写真・立体造形) 4月1日(木)～7日(水)10～17時(1日は13時から、7日は16時まで)
■NPO法人アートの森展示会
(絵画・書・陶芸・漆器) 4月15日(木)～21日(水)10～18時(15日は13時から、21日は15時まで)
■第13回 上彩会 水彩画展 4月29日(祝)～5月5日(祝)10～17時(29日は13時から、5日は15時まで)

ギャラリート
ガイド
4月1日～5月5日

☎775 2250
☎776 2250

Library Information

貸し出し 図書・雑誌 冊数無制限2週間まで
CD・DVDなど 3点以内2週間まで

●本館
【開館時間】 9:00～19:00
【今月の休館日】
5・12・19・26日のいずれも(月)



※休館日・開館時間は図書館ホームページを確認するか、図書館本館へ問い合わせてください。

※場所の記載のない催しは本館です。

図書館へようこそ

上尾市図書館 所 上町 1-7-1 TEL 773-8521・FAX 776-7330

4月

利用カードの有効期間

4月1日(木)から利用カードに有効期間を設けます。有効期間を過ぎると、貸出・予約などの手続き、図書館ホームページや利用者用コンピュータ(OPAC)へのログインができなくなります。有効期間は、図書館ホームページや利用者用コンピュータ(OPAC)、各図書館で確認できます。

■有効期間と更新手続き

利用カード作成日	有効期間	更新手続き
令和3年3月31日以前	令和6年3月31日	令和5年10月1日以降
令和3年4月1日以降	作成日から3年間	有効期間満了日の30日前以降

■更新手続きの方法

利用カード、住所・氏名が確認できる物(自動車運転免許証・健康保険証など)、市内に在勤・在学であることが確認できる物(市外に在住の人だけ) 直接、各図書館へ

利用カードの登録内容の変更

利用カードに登録してある住所や電話番号などに変更があった時は、各図書館で手続きをお願いします。利用カード、変更した内容が確認できる物(自動車運転免許証、健康保険証など) ※電話番号だけの変更は変更した内容が確認できる物は不要です。

月間予約ランキング

Ranking

令和3年2月

1	『元彼の遺言状』 新川 帆立／著 宝島社
2	『推し、燃ゆ』 宇佐見 りん／著 河出書房新社
3	『心淋し川』 西條 奈加／著 集英社
	『ブラック・ショーマンと名もなき町の殺人』 東野 圭吾／著 光文社
5	『妻が口をきいてくれません』 野原 広子／著 集英社

子どもの読書活動支援センター

あっぴい ぶっくる

子どもの読書活動支援センター 【開館時間】 10:00～16:30
所 柏座4-3-8富士見小学校内 TEL・FAX 773-3711



あっぴいぶっくるのキャラクター「アッピー」

乳幼児・小学生の皆さん、イベントに参加するときは「読書パスポート」「えほんのさろく」を持ってきてね！スタンプを押すよ！

みんなの好きを応援したい ^{バイ}BY図書館 ～本のお楽しみ袋～

子どもの読書活動支援センターがテーマに合わせて選んだ本が入った「本のお楽しみ袋」です。好きなテーマを一つ選んでください。TEL 4月22日(木)～28日(水)9:00～17:00 所 図書館本館 【テーマ】妖怪、民話、怖い話、料理、手芸、海の生き物、生物、かわいい動物、石、美術、星座、恐竜 対象 小・中学生 定員 30人(応募者多数の場合は抽選) 往復はがきに催し名、住所、氏名、学校名、学年、電話番号、テーマを記入して、4月16日(金)まで(必着)に図書館本館へ

上尾市子どもの読書活動推進事業補助金

地域児童文庫や、地域で子どもの読書活動を行っている団体に補助金を交付します。対象 ①児童文庫の運営事業 ②図書館、公民館その他の公共的な施設で行われる、地域の子ども、保護者などを対象に実施するおはなし会など 【対象経費】 ①児童文庫での貸し出しや閲覧用の児童書などの購入費 ②消耗品費、印刷製本費、通信運搬費、保険料、部屋などの使用料、その他市長が認める経費 ※補助金額は、子どもの読書活動支援センターに問い合わせてください。申請書(図書館本館、子どもの読書活動支援センターにある)に必要事項を記入して、5月28日(金)までに直接、図書館本館または子どもの読書活動支援センターへ

時とき 所ところ 内容 対象 費用・金額 ※記載のないものは「無料」 定員 持ち物
申し込み ※記載のないものは「当日、直接会場へ」 問い合わせ

4/15 土	<p>ア よちよちひろば 10:30~11:30 園0歳児と保護者 定10組(先着順) ④4/5月から直接または電話</p> <p>コ がっきで遊ぼう 11:00~11:30 園未就園児 定12組(先着順)</p> <p>ア バドミントン遊び 16:00~17:00 園小学3年生以上</p> <p>モ はじめましてたいむ 10:30~11:30 園3~8カ月児 定6組(先着順) ④直接または電話</p>
16 金	<p>ア なかよしひろば 11:00~11:30 園乳幼児 ④直接または電話</p> <p>モ 1歳ひろば 9:00~11:40 園1歳~1歳11カ月児 ④直接または電話</p>
17 土	<p>ア おはなし会 13:30~14:00 園乳幼児・小学生</p> <p>ア OOで作る工作、造形の部屋 14:30~15:30 園小学生 定6人(先着順) ④4/5月から直接または電話</p> <p>コ 体験トランポリン教室 10:20~11:40 園3歳児~小学生 定28人(先着順) ④10:05~整理券を配布</p>
18 日	<p>ア シュッポの部屋 14:00~16:00 園乳幼児・小学生</p> <p>コ キッズ工作 14:00~15:00 園市内在住の小学生以上 定12人(先着順)</p>
20 火	<p>コ にこにこピョン 11:00~11:30 園市内在住の2歳児と保護者 定12組(先着順)</p> <p>コ でんしゃで遊ぼう 14:00~15:00 園1歳以上の未就学児</p>
21 水	<p>ア わんぱくひろば 11:10~11:50 園市内在住の3歳児以上 ④直接または電話</p> <p>モ 7か月からの赤ちゃんの日 ①9:20~10:20②10:30~11:30 園7~11カ月児 定各6組(先着順) ④直接または電話</p>
22 木	<p>モ はいはいたいむ 10:30~11:30 園1歳~1歳3カ月児 定6組(先着順) ④直接または電話</p>
23 金	<p>ア なかよしひろば 11:00~11:30 園乳幼児</p> <p>モ 2歳からのひろば 9:00~11:40 園2歳児以上 ④直接または電話</p>
24 土	<p>ア 体験トランポリン教室 9:35~12:00 園3歳児から小学生 定30人(先着順) ④当日先着順の整理券を配布</p> <p>ア おりがみひろば 14:00~14:30 園幼児・小学生</p> <p>コ 昔遊び 14:00~14:45</p>
25 日	<p>ア おもちゃの病院 14:00~15:00 定10件(先着順、1人1件)</p> <p>コ 将棋教室 14:00~15:00 園市内在住の小学生以上 定12人(先着順) ④4/1(木)から直接または電話</p> <p>コ 染め物教室 10:20~11:40 園市内在住の小学生 費200円 定12人(先着順) ④4/7(木)から直接または電話</p>
26 月	<p>コ にこにこリズム 11:00~11:30 園1歳以上の未就学児 定20組(先着順)</p> <p>コ カブラの日 16:00~17:00 園小学3年生以上</p>
27 火	<p>ア のびのびアートの日 ①10:00~10:40②11:00~11:40 園市内在住の2歳児以上 定各7組 ④4/5月から直接または電話</p> <p>ア 昔あそびの日 15:30~17:30</p> <p>コ おはなしの城 11:00~11:30</p>
28 水	<p>モ みんなのおはなし 9:40~10:00 園1歳児以上 定6組(先着順) ④直接または電話</p> <p>モ 0歳ひろば 13:30~16:10 園11カ月児まで ④直接または電話</p>
29 祝	<p>ア いろいろシアター 11:00~11:30 園幼児・小学生</p> <p>ア 万華鏡を作ろう 10:30~11:30 園市内在住の5歳児以上 費350円 定12人(先着順) ④4/7(木)から直接または電話</p> <p>コ バドミントン遊び 16:00~17:00 園小学3年生以上</p>
30 金	<p>ア なかよしひろば 11:00~11:30 園乳幼児</p>

5/1 土	<p>コ おはなし会 14:00~14:30</p>
2 日	<p>ア アップーランド 14:00~15:00 園小学生</p> <p>コ パソコンで名前シールを作ろう 13:40~15:10 園市内在住の小学生以上 定8人(先着順) ※4人ずつ45分交代</p>
3 祝	<p>ア お楽しみ工作会 14:00~14:30 園幼児・小学生</p> <p>ア パソコンゲーム大会 15:00~16:00 園小学生 定18人 ④4/5月から直接または電話</p> <p>コ プラモデルを作ろう 10:20~11:40 園市内在住の小学生以上 費500円 定12人(先着順) ④4/14(水)から直接または電話</p>
4 祝	<p>ア お楽しみ工作会 11:00~11:30 園幼児・小学生</p> <p>ア おりがみひろば 14:00~15:00 園幼児・小学生</p> <p>ア アップーウィークお楽しみ会 15:00~16:00</p> <p>コ パパも一緒におしゃべりサロン 11:00~11:30 園0歳児と保護者 定10組(先着順)</p>
5 祝	<p>ア こどもの日なかよしひろば 11:00~11:30 園乳幼児</p> <p>ア ビーチバレー大会 14:00~15:00 園小学生以上</p> <p>ア バスケットボール大会 15:00~16:00 園小学生以上</p> <p>ア ドッジボール大会 16:00~17:00 園小学生以上</p> <p>コ スティールパソコンサート 11:00~11:40</p>
6 土	<p>コ ちびちゃんたちの美術あそび 10:30~11:30 園未就園児 定12組(先着順)</p> <p>コ バドミントン遊び 16:00~17:00 園小学3年生以上</p> <p>モ るんるんたいむ 10:30~11:30 園3~8カ月児 定6組(先着順) ④直接または電話</p>
7 金	<p>ア なかよしひろば 11:00~11:30 園乳幼児</p>
8 土	<p>ア ビデオ上映会 ①11:00~②14:00~ 園乳幼児~小学生</p> <p>ア レクゲームの日 14:00~15:00 園小学生</p>
9 日	<p>ア にちようびのなかよしひろば 11:00~11:30 園乳幼児</p> <p>ア ミニカーの部屋 14:00~16:00 園幼児・小学生</p> <p>コ おもちゃの病院 14:00~15:00</p> <p>コ カブラの日 14:00~15:00 園小学3年生以上</p>
10 月	<p>コ カブラの日 16:00~17:00 園小学3年生以上</p>
11 火	<p>ア のびのびアートの日 ①10:00~10:40②11:00~11:40 園市内在住の2歳児以上 定各7組 ④5/6(木)から直接または電話</p> <p>ア のびのびひろば 10:30~11:10 園1歳児と保護者 定10組(先着順) ④5/6(木)から直接または電話</p> <p>ア 昔あそびの日 15:30~17:30</p> <p>コ にこにこタッチ 11:00~11:30 園市内在住の1歳児と保護者 定12組(先着順)</p> <p>モ ももっこ広場 10:00~11:00 園大石公民館 園1歳~未就学児 定20組(先着順) ④子育て支援センター</p>
12 水	<p>ア やぎさん一座の手づくり紙芝居 11:00~11:30</p> <p>モ 6か月までの赤ちゃんの日 ①9:20~10:20②10:30~11:30 園6カ月児まで 定各6組(先着順) ④直接または電話</p> <p>モ 園庭開放 10:00~11:00 園①上尾保育所②小敷谷保育所 園①1~3歳児②1歳6カ月~3歳児 定①6組(先着順)②5組(先着順) ④子育て支援センター</p>
13 木	<p>ア にこにこひろば 10:30~11:10 園2歳児と保護者 定10組(先着順) ④5/6(木)から直接または電話</p> <p>モ ころころたいむ 10:30~11:30 園・定・④31ページ参照</p> <p>モ 園庭開放 10:00~11:00 園西上尾第一保育所 園1歳6カ月~3歳児 定5組(先着順) ④子育て支援センター</p>
14 金	<p>ア なかよしひろば 11:00~11:30 園乳幼児</p> <p>モ 1歳ひろば 9:00~11:40 園1歳~1歳11カ月児 ④直接または電話</p>

みんなあつまれ いっしょにあそぼ!



児童館 アップーランド

児童館アップーランドは子どもたちが集い、遊び、学ぶことを通して、子どもの心身の健全な成長をサポートする遊び場です。

のぞいてみよう! アップーランド アップーウィーク

ことしも5月3日(祝)~5日(祝)は作ったり、見たり、運動したりのアップーウィークを開催します。
友達と一緒にアップーウィークを楽しみましょう!
詳しくは、30ページをご覧ください。



所 本町6-11-25
☎ 779-7030 ☎ 772-7972
開館時間 9:30~18:00
4月の休館日
20日(火)



アップーランドの
ホームページは
こちらから

児童館 こどもの城

児童館こどもの城は子どもたちが集い、遊び、学ぶことを通して、子どもの心身の健全な成長をサポートする遊び場です。



のぞいてみよう! こどもの城 ~来い鯉まつり~

4月25日(日)~5月5日(祝)に、染め物教室や万華鏡を作ろうなど、多くの催しを開催します。ぜひ、遊びにきてください!
詳しくは、30ページをご覧ください。

所 今泉272
☎ 783-0888 ☎ 781-4466
開館時間 10:00~18:00
4月の休館日
8日(木)、22日(木)



こどもの城の
ホームページは
こちらから

子育て支援センター ももっころム

0~3歳くらいの子どもたちが保護者と一緒に自由に遊べるお部屋です。
気軽に遊びに来てください。

ころころたいむ

時 5月13日(木)10:30~11:30 ☎ 9~11
カ月児と保護者 定6組(先着順) 申
直接または電話で子育て支援センターへ



所 春日2-20-3 ☎ 778-2008
☎ 777-5804 対乳幼児と保護者
開館日 (月)~(土) 9:00~16:30
(12:00~13:00を除く)

●各講座の申し込み 4/1(木)9:00から
直接または電話で ※詳しくは、市
ホームページをご覧ください。

地域で応援! 子育て拠点

0~3歳の子どもと保護者を対象にした子育て支援拠点施設を毎月紹介します。



市内の子育て拠点の一覧はこちらからご覧ください。

子育て支援拠点 トコトコ

児童館こどもの城の1階に子育て支援拠点「トコトコ」があります。曜日によりさまざまなプログラムやおもちゃで自由に遊べるトコトコタイムがあります。開室日、開室時間をご確認の上、遊びにきてください。

所 今泉272 ☎・☎ 788-3660
開館日 (月)~(金)第3(土)10:00~15:00



●検温、消毒、ソーシャルディスタンスなど新型コロナウイルスの感染防止対策を十分にとって開室しています。
インスタグラムなどもご覧ください。



インスタグラム

いっしょ
一歩
ふみ出す健康づくり



健康増進課

東保健センター 〒362-0015 緑丘2-1-27
(母子保健・予防接種) ☎774-1414・☎774-8188

西保健センター 〒362-0074 春日2-10-33
(成人・精神保健) ☎774-1411・☎776-7355

新型コロナウイルス感染拡大防止のため、掲載内容について中止する場合があります。

令和3年度
各種検診

4月下旬に「がん検診等受診券」を郵送します。個別検診の実施期間は5～11月、集団検診の実施期間は5～12月です。検診終了近くになると、予約が取りづらくなりますので、**早めに受診してください。**

申し込みが必要な検診は、4月1日(木)から受け付けします。集団検診は、日程ごとに定員になり次第締め切ります。集団検診の日程など、詳しくは『令和3年度版上尾市健康カレンダー』または市ホームページをご覧ください。

【各種検診・健康診査】

種類	検(健)診名	対象年齢 (令和4年3月末時点の年齢)	自己負担額	受診方法
集団検診	胃がん検診	40歳以上の人	500円	①東・西保健センター、保険年金課、各支所・出張所・公民館で直接、または『令和3年度版上尾市健康カレンダー』に掲載の専用用紙に記入して、郵送またはファクスで西保健センターへ ※各日定員になり次第締め切ります。 ②受診券が届いたら、指定された検診会場で受診
	肺がん・結核検診(※1) ※胃がんと肺がん・結核検診を同日に実施します。	40歳以上の人 (個別検診の肺がん・結核検診を受ける人は除く)	200円(胸部エックス線) 300円(喀痰検査、該当者(※2)全員有料)	
	乳がん検診	40歳以上の女性 (2年に1回・前年度未受診者)	無料	
個別検診	大腸がん検診	40歳以上の人	400円	直接実施医療機関に予約して受診(4月下旬に郵送の受診券が必要) ※受診券は実施期間終了まで大切に保管してください。
	子宮(頸)がん検診	20歳以上の女性 (2年に1回・前年度未受診者)	750円(頸部) 1,000円(頸体部)	
	前立腺がん検診	50歳以上の男性	350円	
	骨粗しょう症検診	40・45・50・55・60・63・65・68・70歳の女性	500円	
	肝炎ウイルス(B・C型)検診	40歳以上の人(今まで未受診の人)	650円	
	肺がん・結核個別検診(※1)	40歳以上の人 (集団検診の肺がん・結核検診を受ける人は除く)	650円(胸部エックス線) 400円(喀痰検査、該当者(※2)全員有料)	
	20～30歳代ヘルスチェック	20～39歳の人 (職場などで健康診査を受診する機会のない人)	950円	
成人歯科健康診査	40歳以上の人(※3)	600円 (訪問歯科1,500円(※4))	①東・西保健センター、保険年金課、各支所・出張所・公民館で直接、または『令和3年度版上尾市健康カレンダー』に掲載の専用用紙に記入して、郵送またはファクスで西保健センターへ ②受診券が郵送されたら実施医療機関に予約して受診	

- ※1 高齢者における結核の発病を早期に発見するため、65歳以上の方は政令で結核検診を受けることを義務付けています。
- ※2 胸部エックス線検査を受診する人のうち、50歳以上で、喫煙指数(1日の平均喫煙本数×喫煙していた年数)が600以上の人です。
- ※3 令和2年度に75歳(昭和20年4月2日～昭和21年4月1日生まれ)と80歳(昭和15年4月2日～昭和16年4月1日生まれ)の年齢になった埼玉県後期高齢者医療歯科健康診査の対象者は除きます。6月頃に埼玉県後期高齢者医療広域連合が受診券を郵送します。
- ※4 成人歯科健康診査の訪問歯科は、外出困難な人に限ります。なお、他制度の対象となる人は除きます。

母子・成人・精神保健事業スケジュール

各事業についての詳細は『健康カレンダー』または市ホームページをご覧ください。『健康カレンダー』は東・西保健センター、市役所、各支所・出張所にも置いてあります。

母子保健 東保健センター



- **フッ素塗布** 4月12日(月)13:15~14:00 西保健センター ①1歳以上の未就学児 ②1,430円
- **離乳食教室初期** 4月13日(火)、5月13日(木)10:00~11:10【要予約】 ③4か月児健診を終了した子どもと保護者 ④50円 ⑤10組(先着順)
- **にこにこ健康相談会** 4月14日(水)9:00~10:00
- **赤ちゃんとおっぱいタイム** 4月20日(火)10:00~11:30【要予約・4月6日(火)9:00から】 ⑥1か月児健診を終了した1~3月生まれの乳児と母親 ⑦6組(先着順)
- **パパママ教室(土曜日コース)** 4月24日(出)9:30~12:00【要予約・4月7日(水)9:00から】 ⑧令和3年7~9月出産予定の人
- **10か月児健康相談** 4月27日(火)9:00~10:00 ⑨令和2年6月生まれの子どもと保護者

成人・精神保健 西保健センター



- **学ぼう! 脂肪を貯めにくくする食事** 4月12日(月)・26日(月) 14:15~14:45【要予約】 ⑩食生活を改善したい人
- **臨床心理士によるこころの悩み相談** 4月13日(火)・30日(金) 9:15~11:45、4月21日(水)、5月12日(水)13:30~16:00【要予約】
- **統合失調症の家族サロン** 4月15日(木)13:30~15:00

平日夜間・休日診療

平日夜間診療

- **小児科/内科**
「平日夜間及び休日急患診療所」で行っています。
(緑丘2-1-27東保健センター3階、☎774-2661・☎772-1353)
【診療日】(月)~(金)(祝を除く)
【受付時間】20:00~21:30

休日診療

- **小児科/内科/外科**
「平日夜間及び休日急患診療所」(左記参照)で行っています。
【診療日】(日)・(祝)
【受付時間】9:00~11:30、13:00~15:30

平日夜間及び休日急患診療所は、急患の人に応急的診療だけを行います。慢性疾患の診療やかかりつけ医などと同様の精密検査などには対応していません。また、投薬は最低日数分になります。

- **歯科**
「北足立歯科医師会休日診療所」で行っています。
(鴻巣市赤見台1-15-23、☎048-596-0275)
【診療日】(日)・(祝)
【診療時間】9:30~12:30
- **産科 4月当番医** 【診療時間】9:00~12:00、13:00~16:00

4/4・29	ひらしま産婦人科	☎722-1103・☎722-1146
4/11	ナラヤマレディースクリニック	☎771-0002・☎771-3922
4/18	上尾中央総合病院	☎773-1111・☎773-7122
4/25	葵ウィメンズクリニック	☎781-1188・☎782-8771

※広報掲載の後、当番医の変更が生じる場合もあります。各新聞の埼玉版休日医欄も参考の上、受診してください。

埼玉県救急電話相談

急な病気やけがに関して、看護師の相談員が医療機関を受診すべきかどうかなどをアドバイスしますので、判断に迷ったときは気軽に電話してください。

- 【相談時間】毎日24時間
- 【電話番号】☎#7119または☎048-824-4199(ダイヤル回線、I P 電話、PHSを利用する場合)

埼玉県A I 救急相談

急な病気やけがの際に、家庭での対処方法や医療機関への受診の必要性について、チャット形式で気軽に相談が可能です。



新生児聴覚検査費 助成事業

新生児聴覚検査とは、生まれて間もない赤ちゃんに行う「聞こえの検査」です。生まれつき耳の聞こえが悪く、適切な支援が必要な赤ちゃんは、1,000人に1~2人いるといわれており、早期発見、早期支援が有効とされています。①検査費の一部(自動A B R 検査3,000円、O A E 検査1,500円)を助成 ②令和3年4月1日以降に生まれた乳児の保護者で、検査日に上尾市に住民登録がある人 ※検査は、出生後入院中に助成券を提出して受けてください。※詳しくは市ホームページをご覧ください。



※4月号の『今月の健康』は、休載します。

高齢者肺炎球菌ワクチン予防接種

希望する場合は受け忘れがないように注意してください。
【期間】令和4年3月31日(木)まで 【接種場所】市内委託医療機関など
※令和3年度に65歳・70歳・75歳・80歳・85歳・90歳・95歳・100歳になる人は、埼玉県相互乗り入れ実施医療機関でも接種できます。③過去に肺炎球菌ワクチン(ポリサッカライド)を接種したことがなく、次の①②のいずれかに該当する人①生年月日が下表に該当する②60歳以上65歳未満の人のうち、慢性高度心・肺・腎機能不全、免疫機能等不全で、身体障害者手帳1級程度 ④5,000円 ※生活保護世帯や中国残留邦人などの支援給付受給者は無料です。受給証を提示してください。⑤事前に医療機関に予約の上、接種費用、健康保険証、予診票(市内委託医療機関、保険年金課、高齢介護課、東・西保健センター、各支所・出張所にある)を持参して直接、実施医療機関へ

対象者	生年月日
65歳になる人	昭和31年4月2日~昭和32年4月1日
70歳になる人	昭和26年4月2日~昭和27年4月1日
75歳以上の人	昭和22年4月1日以前

5月の相談

市民相談 相続、離婚相談など	(出)日、3~5日祝を除く毎日 8:30~12:00 13:00~17:00
弁護士相談 事前予約 相続、離婚、契約、交通事故の示談・損害賠償、調停・訴訟手続きなど	12日(水)、21日(金)、26日(水) 10:00~12:00 13:00~15:00 (1回の相談は25分)
司法書士相談 事前予約 相続、遺言、離婚、不動産、会社の登記、少額の民事裁判、債務整理、成年後見手続きなど	13日(木) 13:00~15:30 (1回の相談は30分)
税理士相談 事前予約 相続、贈与、所得税、その他税金問題全般	19日(水) 10:00~15:00 (1回の相談は35分)
行政書士相談 事前予約 相続、遺言、贈与、離婚協議、農地転用、建設・運送業許可申請、成年後見・会社設立の手続きなど	18日(火) 13:00~16:00 (1回の相談は30分)
不動産相談 事前予約 不動産の売買・賃貸など	11日(火) 13:00~16:00 (1回の相談は25分)
行政相談 国の行政事務についての要望や苦情	11日(火) 10:00~12:00
住宅増改築・修繕相談 住宅の増改築・修繕	14日(金) 13:00~15:00

市民相談室(市役所第三別館1階) ☎775-4643
ところ ※事前予約は、各相談日の1カ月前から受け付けます。受け付け開始日が、(出)日祝などに当たる場合はその直前の平日になります。

暴力追放相談 事前予約
暴力団対策の相談
(出)日、3~5日祝を除く毎日
8:30~12:00
13:00~17:00

ところ 交通防犯課(市役所4階) ☎775-5138 ☎775-9927

女性のための相談 事前予約
自分自身の生き方、夫や家族との関係、夫や恋人からの暴力などで悩んでいる女性のための相談
5日(祝)を除く毎週(水)
10:00~12:00
13:00~16:00
(1回の相談は50分)

女性のための法律相談 事前予約
離婚、夫や恋人からの暴力など法律の問題で悩んでいる女性のための女性弁護士による法律相談
18日(火)
13:00~16:00
(1回の相談は30分)

DV電話相談
配偶者からの暴力(ドメスティック・バイオレンス)に関する相談(性別不問)
(出)日、3~5日祝を除く毎日
10:00~12:00
13:00~16:00

ところ 男女共同参画推進センター(市役所第三別館1階)
☎778-5110(相談専用電話) ☎778-5112

人権相談
差別、いじめ、ハラスメント、女性・子ども・性的少数者(LGBT)などの人権問題
26日(水)
10:00~12:00
13:00~15:00

ところ 市役所7階大会議室
人権男女共同参画課 ☎775-5117 ☎778-5112

外国人市民のための相談(ハローコーナー)
外国人市民の生活情報の提供や相談など
外国人市民生活情報提供や相談など
しんそんどうしん ともあけつ
市民相談室/10日(月)、
17日(月)、31日(月)
501会議室/22日(土)
9:00~12:00
英語・スペイン語
13:00~16:00
中国語・スペイン語・
ポルトガル語

ところ 市民相談室(市役所第三別館1階)・501会議室(市役所5階)
市民協働推進課 ☎775-4597 ☎775-0007

消費生活相談(事業者は除く)
架空請求(メール・郵送)、クーリング・オフ、契約トラブルなどの消費生活について個人の相談、多重債務相談
(出)日、3~5日祝を除く毎日
10:00~12:00
13:00~16:00

ところ 消費生活センター(市役所別館〈青少年センター〉2階)
☎775-0801 ☎776-4600

心配ごと相談 事前予約
家庭内の悩み事、社会的な問題、介護など
(出)日、3~5日祝を除く毎日
9:00~12:00
13:00~17:00

ところ 社会福祉協議会(総合福祉センター内)
☎773-7155 ☎772-8647

発達相談
子どもの発達の心配や育児の悩み

運動発達訓練・相談 事前予約
運動機能の発達に不安や課題のある乳幼児の個別訓練・相談(小・中学生も対象)
(出)日、3~5日祝を除く毎日
8:30~12:00
13:00~17:00

言語発達訓練・相談 事前予約
言葉の発達に不安や課題のある幼児の個別訓練・相談(おおむね3歳~未就学児)

ところ 発達支援相談センター(本町4-13-1 上尾保育所2階)
☎776-6166 ☎776-6127

家庭児童相談
18歳未満の子どもについての相談
(出)日、3~5日祝を除く毎日
9:00~12:00
13:00~16:00

ところ 家庭児童相談室(市役所5階)
☎776-6164 ☎776-6127

子育て・若者相談 事前予約
①子育て相談(子育て全般、子どもの発達、虐待など) ②若者相談(ニート、ひきこもり、不登校など)
(出)日、3~5日祝を除く毎日
10:00~12:00
13:00~16:00
(1回の相談は50分)

ところ 子ども家庭総合支援センター(市役所5階)
☎783-4964 ☎774-5342

少年相談
青少年の悩み事(家庭・学校での問題、交友関係、非行など)の相談
(出)日、3~5日祝を除く毎日
9:00~12:00
13:00~16:00

ところ 少年愛護センター(市役所別館〈青少年センター〉2階)
☎0800-800-4188(フリーダイヤル)
☎048-775-8718(携帯電話) ☎776-2117

いじめ相談
いじめに関する相談(電話)
(出)日、3~5日祝を除く毎日
10:00~17:00

子ども・いじめホットライン・ホットメール
☎0120-556-290(フリーダイヤル)
✉556soudan@city.ageo.lg.jp

就学相談 事前予約
障害のある、または発達に不安のある幼児・児童・生徒の就学
(出)日、3~5日祝を除く毎日
10:00~12:00
13:00~17:00

教育相談 事前予約
不登校、子どもの性格・行動、知的発達、言葉について、学業など(電話・来所いづれも可)
(予約受け付けは16:30まで)

ところ 教育センター(市役所別館〈青少年センター〉1階)
☎776-7600 ☎776-7604

内職相談
内職の相談・紹介、求人の受理、就業情報の提供など
4日(祝)を除く毎週(火)金
10:00~12:00
13:00~16:00

ところ 内職相談室(JR上尾駅東口プラザ館5階ワークプラザあげお)
☎773-3200

一般職業相談
若年者から高齢者までの職業相談・紹介、求人の受理、求人情報の提供など
(出)日、3~5日祝を除く毎日
9:00~17:00

ふるさとハローワーク
(JR上尾駅東口プラザ館4階ワークプラザあげお)
☎773-3500

国民年金相談
※相談内容によっては年金事務所へ案内することもあります。
(出)日、3~5日祝を除く毎日
9:00~12:00
13:00~16:00

ところ 保険年金課(市役所1階) ☎775-5137 ☎775-9827



外国語情報コーナー

今月は「新型コロナウイルスワクチン接種」(4ページ参照)と「特定健診・後期高齢者健診・人間ドック」(11ページ参照)と「各種検診」(32ページ参照)です。 ※タイトル・内容は一部要約しています。 ※外国人市民のための相談(ハローコーナー)は34ページをご覧ください。

AGED City
official website



English

英語

Covid-19 Vaccinations

Covid-19 vaccinations will start being given to elderly residents (born on or before April 1, 1957). Vaccination coupons and questionnaires will be sent out to eligible residents. Vaccinations will be given in groups or individually at medical institutions. Reservations for group vaccination will be accepted starting from April 26, while reservations for individual vaccinations will be accepted from May onward. On the vaccination day, please bring your vaccination coupon, questionnaire and ID (such as Residence Card or Health Insurance Card). To inquire about reservations and vaccinations, please call the Ageo City Call Center (9:00am~5:00pm, excluding Saturdays, Sundays and national holidays). →Ageo City Call Center Tel 0570-002-203

Specific Medical Checkups and Complete Medical Checkups

At the end of April, vouchers for specific medical checkups will be sent out to eligible residents. The checkups will be given from May through October. Complete medical checkups will be given from May through February, 2022, and costs will be partially subsidized.

→ Hoken-nenkin-ka Tel 782-6494 / Fax 775-9827

Single Medical Checkups

Vouchers for these checkups will be sent out to eligible residents at the end of April. Individual examinations will be given from May through November and group examinations from May through December. Applications will be accepted starting from April 1 (Thu).

→ Nishi Hoken Center Tel 774-1411 / Fax 776-7355

For more information

Please contact Shimin-kyodo-suishin-ka (in English or Japanese) at 775-4597 (Fax 775-0007) or "Hello Corner" (counseling service for non-Japanese residents in English) held on the 1st, 2nd, 3rd, and 5th Mondays, as well as the 4th Saturday of every month, 9:00 a.m.~noon. Hello Corner publishes a monthly newsletter called "Hello Corner News" to inform non-Japanese residents of events in Ageo and tips on living in the city. It is posted on Ageo City website.

Português

ポルトガル語

VACINA CONTRA COVID-19

Terá início a vacinação contra covid-19 para idosos (nascidos antes de 1º de abril de 1957). As vacinas poderão ser tomadas em grupos ou em hospitais individualmente. Cupom de vacinação e questionário de exame preliminar serão enviados antecipadamente para as pessoas alvo. A recepção de reservas para a vacinação em grupo terá início em 26 de abril. A vacinação individual está programado para a partir de maio. No dia da vacina levar o cupom da vacinação, o questionário de exame preliminar

devidamente preenchido e também documento de identidade (Zairyu Card, Kenko Hoken Sho etc). Informações em relação a reservas/vacinas entrar em contato com Call Center (9h00~17h00, folga sábados, domingos e feriados).

EXAME MÉDICO ESPECIAL/CHECK-UP MÉDICO COMPLETO

Será enviado pelo correio, em final de abril, o cupom de exame para realização do exame médico especial. Os exames poderão ser feitos no período de maio a outubro. O check-up médico completo poderão ser realizados a partir de maio até fevereiro de 2022 e o custo do check-up poderá ser subsidiado parcialmente pela prefeitura.

→ HOKEN NENKIN KA Tel 782-6494 / Fax 775-9827

EXAMES MÉDICOS PREVENTIVOS

Será enviado em final de abril, via correio, o cupom para realização dos exames médicos preventivos para as pessoas alvo. Exames individuais serão realizados no período de maio a novembro e os exames em grupos no período de maio a dezembro. Pedidos de exames poderão ser feitos a partir de 1º de abril, quinta-feira.

→ NISHI HOKEN CENTER Tel 774-1411 / Fax 776-7355

Para maiores informações

Favor contactar Shimin-kyodo-suishin-Ka (inglês/japonês) Tel 775-4597 / Fax 775-0007 ou a "Hello Corner" (balcão de atendimento para residentes estrangeiros em português). Consultas na 1ª, 2ª, 3ª e 5ª segunda-feira e quarto sábado de cada mês, de 13h00~16h00. A Hello Corner também publica mensalmente o informativo "Hello Corner News" em língua estrangeira onde poderão ser encontrados informações gerais do cotidiano e eventos de nossa cidade. Ver o site da prefeitura de Ageo.

Español

スペイン語

Vacunación contra el COVID-19

Se pone en marcha la vacunación contra COVID-19 a personas mayores que nacieron antes del 1 de abril, 1957 inclusive. Hay dos formas de vacunarse: vacunación masiva (en grupo) y vacunación individual que se administra en las instituciones médicas. El cupón y el cuestionario de la vacunación se los van a enviar por correo anticipadamente a las personas elegibles. La cita para la vacunación en grupo es desde el 26 de abril y para la vacunación individual será desde mayo. El día de vacunación, hay que llevar cupón, cuestionario rellenado y documento de identidad, como tarjeta de residencia "Zairyu Card" o tarjeta de seguro de salud, etc.. Si tiene preguntas sobre la cita y la vacunación, infórmese en el Centro de Llamadas de Ageo (De 9h a 17h, excepto sábados, domingos, días festivos).

→ Centro de Llamadas de Ageo Tel 0570-002-203

Revisión médica de enfermedades es-

pecíficas y Chequeo general de salud

A los beneficiarios de la revisión médica, se les enviará el cupón a finales de abril. El periodo de la revisión es entre mayo y octubre. En cambio, el periodo del chequeo integral de salud es entre mayo y febrero del año que viene. El coste será parcialmente cubierto por el subsidio.

→ Hoken-nenkin-ka Tel 782-6494 / Fax 775-9827

Exámenes médicos preventivos

El bono de chequeos de salud será enviado por correo a las personas elegibles a finales de abril. El periodo de exámenes individuales es de mayo a noviembre y los masivos (en grupo) es de mayo a diciembre. Se acepta la solicitud desde el jue. 1 de abril.

→ Nishi Hoken Center Tel 774-1411 / Fax 776-7355

Para más información

Sírvanse ponerse en contacto con Shiminkyodosuishin-Ka en japonés o en inglés (Tel 775-4597 / Fax 775-0007) o con "Hello Corner" (servicio de consulta para los residentes extranjeros en español) que tiene lugar el 1er, 2º, 3er y 5º lunes y también el 4º sábado de cada mes, de 9 a 16 horas (de 12 a 13 horas descanso). Hello Corner publica el boletín mensual "Hello Corner News" en español para los residentes extranjeros con el cual podrán obtener informaciones varias tales como eventos, informaciones útiles para la vida cotidiana. Se pone en la página web de la Ciudad de Ageo.

中文

中国語

接种新型冠状病毒疫苗

对高龄者(1957年4月1日以前出生的人)开始接种新型冠状病毒疫苗。有集体接种和各自在医疗机构进行接种的分别。疫苗接种券和预诊票会事先邮寄到对象者的住址。集体接种将于4月26日开始受理预约。个别接种则预定在5月以后。接种当天请携带疫苗接种券·预诊票以及可以确认本人的证件(在留卡·健康保险证等)。有关预约·接种的详细情况请洽询上尾市专门电话(上午9点~下午5点,星期六·星期日·假日休息)。

→上尾市专门电话 Tel 0570-002-203

特定健康检查·综合健康检查

向特定健康检查对象者将于4月下旬邮寄受诊券。受诊期间为5月~10月。综合健康检查的受诊期间为5月~2022年2月,检查费用之内补助一部分。

→ 保险年金课 Tel 782-6494 / Fax 775-9827

健康检查

将于4月下旬向对象者邮寄给受诊券。个别检查的实施期间为5月~11月。集体检查的实施期间为5月~12月。将于4月1日(星期四)开始受理报名。

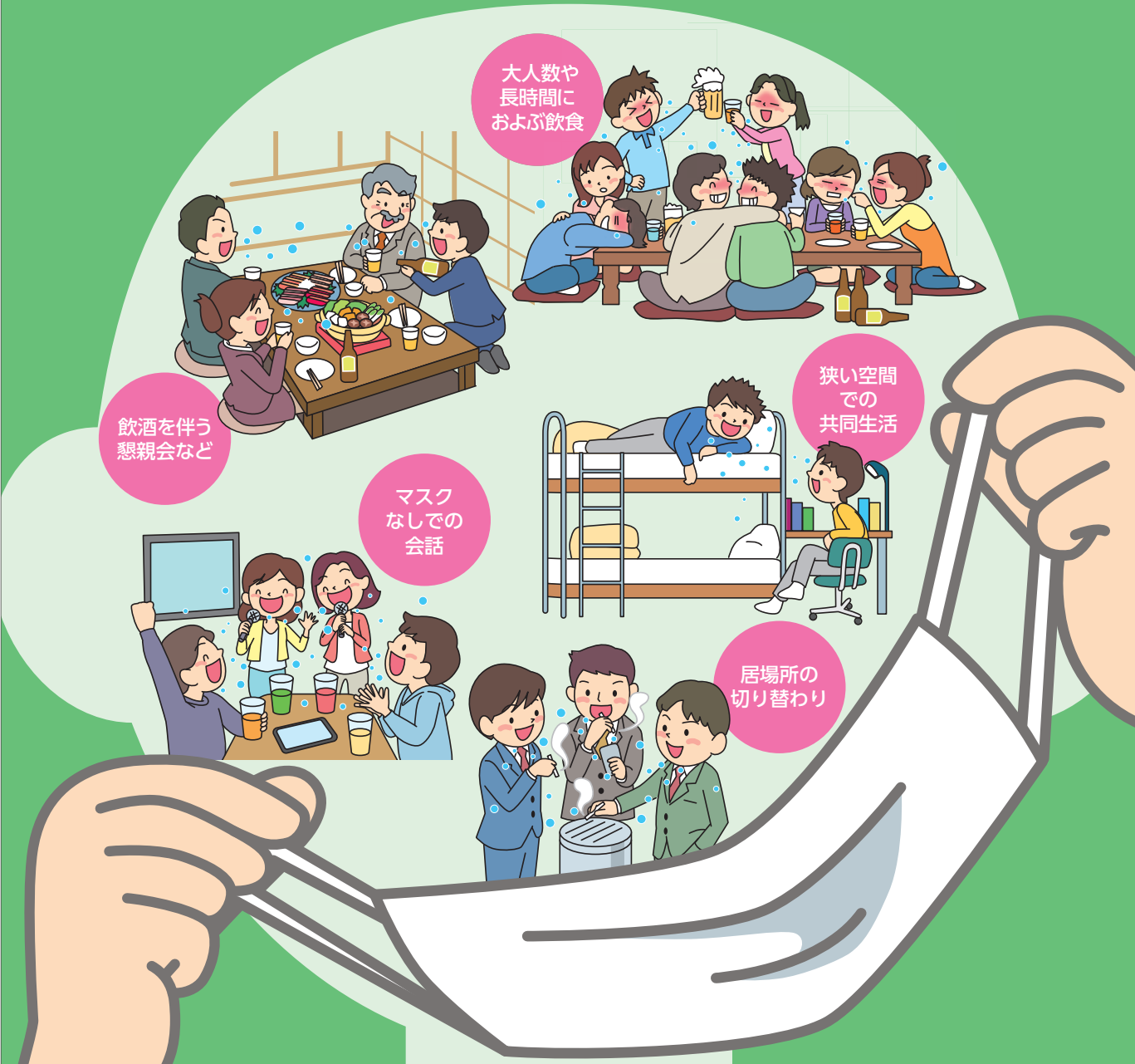
→西保健中心 Tel 774-1411 / Fax 776-7355

详细情况请在以下机关询问

市民协动推进课 电话775-4597(英语或日语) 传真 775-0007或外语咨询服务。第一·二·三·五周的星期一及第四周的星期六,下午1点~4点(汉语)。

「你好消息」(Hello Corner News)是上尾市外语咨询服务每月为外籍市民发行的月报。向您介绍在市内举行的各种活动及有关生活信息。「你好消息」还登载在上尾市网页上,您可以随时阅读。

いつでもマスク 気をつけたい「5つの場面」



「ありがとう」が感染予防の輪をつくる



新型コロナウイルス感染症対策推進室

\\ これからも守って欲しいこと //

- マスク着用・三密回避、室内換気を
- 手洗い・アルコール消毒を
- 会話は静かに
- 体調不良時、発熱時は出かけない
- 集まりは少人数・短時間で

◆上尾市のソーシャルメディアをご利用ください。



本紙は、再生紙を使用しております。



見やすく読みまちがえにくいユニバーサルデザインフォントを採用しています。