

「広報あげお」は、毎月1日に発行。戸別配布でお届け
しています。配布のお問い合わせは、上尾市シルバー
人材センター ☎779-5525・☎776-1074まで。

笑顔きらめく
“ほっと”なまち あげお



Ageo

広報
あげお

2020
令和2年

No.1041

12
月号



大きなダイコンがとれたよ



● 今月の表紙

今月の表紙は、上平地区にある畑で栽培されたダイコンの収穫の様子です。この畑のダイコンは、上平地区内の小・中学校のPTAの皆さんが一緒になって育てたもので、立派なダイコンをたくさん収穫することができました。

市の人口・世帯



(令和2年11月1日現在)

22万9,332人

男/11万3,699人
女/11万5,633人
※前月より67人増

10万3,484世帯

※前月より129世帯増

市役所の位置



北緯 35度58分38秒
東経139度35分37秒

市の面積



45.51km²

クイズ

アッピーを探そう!

右のアッピーが
登場するのは何ページ?



正解者の中から抽選で5人に粗品を差し上げます。

応募方法

はがきかメールにクイズの答え、『広報あげお』の感想、住所、氏名、年齢、電話番号を記入して、12月18日(金)まで(必着)に広報広聴課「クイズ アッピーを探そう!」係へ。

宛先/〒362-8501本町3-1-1
メールアドレス/s55000@city.ageo.lg.jp

発表

賞品の発送をもって発表に代えさせていただきます。
正解は1月号のこのコーナーに掲載します。
前号の答えは「25」でした。

3 今月のイチ面

西貝塚環境センターの破砕処理施設で火災が発生
～小型充電式電池の回収にご協力を～

4 市政ニュース

令和2～3年 年末年始の市の業務と休館日/県内初の公営屋内50[℃]プールを上尾市に!/令和3年2月 Net119緊急通報システムが利用開始/財政事情を公表します/令和3年4月採用予定 市職員を募集他

16 市民のひろば

まちかど特派員だより「コロナ禍でお年寄りや子どもたちを元気にさせている女性のサロン活動」/アッピー NET /スポットライト[鈴木 健一郎さん]/未来へすすく!わが家のアイドル/見て魅て!私のミュージアム/小学校給食レシピ[せんべい汁]

19 シティ情報

平方公民館の臨時休館/市民球場の利用を休止/小・中学校の臨時職員/発達障害児家族支援講座/上尾市民駅伝競走大会の中止他

29 図書館へようこそ

30 みんなあつまれ いっしょにあそぼ!

アッピーランド/こどもの城/ももこルーム/子育て拠点/イベントカレンダー

32 保健センター通信 一歩ふみ出す健康づくり

発熱などの症状がある場合の受診方法他/今月の健康「ロタウイルス、ノロウイルス」/母子・成人・精神保健事業スケジュール/平日夜間・休日診療

34 1月の相談

35 Highlights 外国語情報コーナー

Information in English / Informação em português
Información en español / 内有中文咨询

36 3つの密を避けましょう!

事業者向け ワンストップ相談窓口

プレミアム付き商品券「ガンバルあげお商品券」再抽選

新型コロナウイルスの感染拡大防止のため、本誌に掲載している催しなどは、中止・変更する場合があります。各催しの開催状況など不明な点は、問い合わせてください。また、各催しに参加する際は、マスクや手洗いなど新しい生活様式を徹底してください。

西貝塚環境センターの 破砕処理施設で 火災が発生

今月の
イチ面



～小型充電式電池の回収にご協力を～

西貝塚環境センター ☎781-9141・FAX781-9166

10月13日、西貝塚環境センターで、携帯電話や掃除機などのコードレス電化製品に含まれる小型充電式電池が原因と考えられる火災が発生しました。施設周辺をはじめ市民の皆さんにご心配とご迷惑をお掛けしましたことを、お詫びいたします。現時点で修繕費用は数億円を見込んでいます。修繕期間が来年夏ごろまでとなることから、それまでの間は、ごみの一部を他市町や民間事業者を受け入れていただくための費用もかかることとなります。このような火災を防ぐためにも、下記のとおり小型充電式電池の回収にご協力をお願いします。



火災時の西貝塚環境センター

発火の恐れがあるものは ごみ集積所に出さないで

右図のリサイクルマークが表示された使用済み小型充電式電池は、西貝塚環境センターでは回収していません。ごみ集積所には絶対に出さないでください。

小型充電式電池の回収は(一社)JBRCのリサイクル協力店(電器店・ホームセンターなど)で実施しています。リサイクル協力店は、(一社)JBRCのホームページ(☎<https://www.jbrc.com/>)をご確認ください。

加熱式たばこ・電子たばこや電動シェーバー、電動歯ブラシなどの本体にも、小型充電式電池が使用されていますが、取り外すことが困難なものがほとんどで、無理に分解すると発火する恐れがあります。ごみ集積所には絶対に出さず、市役所、西貝塚環境センター、各支所・出張所に設置している小型家電回収ボックスに入れてください。

【図】



Ni-Cd

ニカド電池



Ni-MH

ニッケル
水素電池



Li-ion

リチウム
イオン電池

～ごみ分別アプリのご利用を～

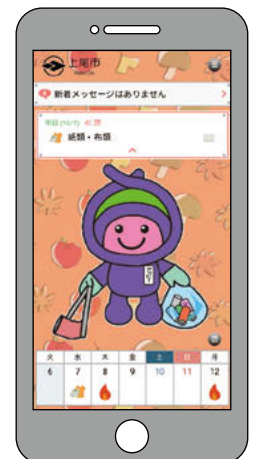
各自治体のごみの分別方法を手軽に検索でき、資源やごみの収集日をお知らせする機能が付いたごみ分別アプリ「さんあーる®」で上尾市が選択できるようになりました。

ごみ分別アプリを利用して、引き続きごみの分別にご協力をお願いします。

■利用方法

①App StoreやGoogle Playでごみ分別アプリ「さんあーる®」をダウンロード

②「新規登録」から地域を設定 ※ごみの集積所がある地域で設定してください。地域の設定は、「メニュー」からいつでも変更できます。





令和2~3年 年末年始の 市の業務と休館日



■市役所、各支所・出張所

市役所 ☎77551111
☎77519819

市役所と平方・原市・大石・上平・大谷支所、尾山台・上尾駅出張所は12月29日(火)～1月3日(日)は休みです。

●婚姻・離婚・出生・死亡届など

右記の期間中は、市役所北口玄関の「休日夜間受付」で受け付けます。この期間中に受け付けた届け出などの確認作業は、1月4日(月)から行います。

●証明書のコンビニ交付サービス

12月29日～1月3日は、マイナンバーカードを利用したコンビニエンスストアなどでの証明書交付が停止となります。

■上・下水道

管工事業協同組合漏水対策室
☎01207111930
☎77117878

12月29日(火)～1月3日(日)の期間中に、水道の漏水や公共下水道が詰まった場合などの修理は、管工事業

協同組合漏水対策室に連絡してください。

■ごみの収集・直接搬入

西貝塚環境センター ☎7819141
☎7819166

●ごみの収集

年末年始のごみの収集(可燃ごみ)は左表のとおりです。ごみは正しく分別し、収集日の8時までにごみ集積所に出してください。※ごみの量や交通事情のため、収集時間が変動する場合があります。

【年末年始のごみの収集】

収集区域	年末最終日	年始開始日
A・B地区	12月28日(月)	1月4日(月)
C・D地区	12月29日(火)	1月5日(火)

※詳しくは『上尾市ごみ収集カレンダー』を確認してください。

●ごみの直接搬入

直接搬入日は下記のとおりです。搬入の際は、係員の指示・誘導に従ってください。なお、市内で発生

【主な施設の年末年始の休館日】

施設名	年末年始の休館日
コミュニティセンター	リニューアル工事のため休館中
ことぶき荘	12月26日(土)～1月4日(月)
イコス上尾文化センター	12月28日(月)～1月4日(月)
図書館・各分館	
各公民館	
戸崎公園	
自然学習館	
上平公園テニスコート	12月29日(火)～1月3日(日)
平塚公園テニスコート	
消費生活センター	
瓦葺ふれあい広場	
児童館アッピーランド	
児童館こどもの城	
健康プラザわくわくランド	12月30日(水)～1月2日(土) ※12月29日(火)、1月3日(日)～1月5日(火)は17時に閉館します。
平方スポーツ広場	12月31日(木)～1月2日(土)
平方野球場	
平塚サッカー場	
市民体育館	
上尾伊奈斎場つつじ苑	1月1日(祝)～1月3日(日) ※12月31日(木)は告別式だけ、1月4日(月)は上尾市・伊奈町に在住の人を優先します。

したごみであることを確認するため、本人確認ができる物(自動車運転免許証など)を用意してください。※搬入までに、1時間以上かかることがあります。【最終搬入日】12月23日(水) 【年始開始日】1月6日(水) 【搬入時間】(月)～(金)8時45分～11時30分、13時～16時15分 ※12月24日(木)～1月5日(火)は、ごみの直接搬入はできません。【処理手数料】家庭ごみ/10㎏につき80円、事業ごみ/10㎏につき230円

●ごみの搬入は事前に分別を

ごみの種類ごとに袋に入れるなど、事前に分別してお持ちくだ

さい。※大量のごみの処分について、ご自身で持ち込むことができない場合は、一般廃棄物収集運搬許可業者(市ホームページに掲載)に依頼してください。業者ごとに料金が異なりますので、直接、業者に問い合わせてください。また、産業廃棄物は搬入できません。

■し尿くみ取り

生活環境課 ☎77516940
☎77519872

12月30日(水)～1月3日(日)は、し尿のくみ取りは休みです。年末の問い合わせは、12月28日(月)までに生活環境課へお願いします。

第6次上尾市総合計画(案)への意見を募集

行政経営課 077533963
077618873

令和3年度から10年間を計画期間とする第6次上尾市総合計画(基本構想、基本計画)の策定を進めていきます。このたび、その案がまとまりましたので市民コメント制度に基づき、意見を募集します。【計画(案)

**令和3年1月18日(月)まで
2021フレッシュあげおを募集**

上尾商工会議所青年部 0773-3111・0775-9090

上尾の商工業の発展と、上尾のイメージアップのため、令和3年度の「フレッシュあげお」を募集します。市の「キラリ☆あげおPR大使」としても活動しています。【次の①～③の全てに該当する人①市内に在住・在勤・在学の令和3年4月1日時点で18歳以上②1年間(令和3年4月1日～令和4年3月31日)、上尾商工会議所などの公式行事など、PR活動に責任をもって参加できる③特定の興行会社または他団体と類似契約をしていない】申上尾商工会議所青年部のホームページの応募フォームから送信または応募用紙(上尾商工会議所にある)に必要な事項を記入し、写真(全身・上半身、各1枚)を添付して、令和3年1月18日まで(当日消印有効)に直接または郵送で、上尾商工会議所青年部(〒362-8703二ツ宮750)へ



2020フレッシュあげお



応募フォーム

の公表・意見募集期間】11月30日～12月25日(金) 【計画(案)・意見書の

設置場所】行政経営課、市役所1階情報公開コーナー、各支所・出張所・公民館 ※市ホームページにも掲載します。【市内に在住・在勤・在学の人【意見などの取り扱い】内容を検討し、策定の参考にする ※住所、氏名など個人が特定できる箇所を除き、市ホームページで公表します。個別には回答しません。【提出

【意見書に必要な事項を記入して、直接か郵送(12月25日消印有効)またはファクス、メールで行政経営課(〒362-8501本町3-1-1、0550700@city.ageo.lg.jp)へ

第2期上尾市地域創生長期ビジョン・第2期上尾市地域創生総合戦略(案)への意見を募集

行政経営課 077533963
077618873

令和3年度から5年間を推進期間とする「第2期上尾市地域創生長期ビジョン・第2期上尾市地域創生総合戦略」の策定を進めています。このたび、その案がまとまりましたので市民コメント制度に基づき、意見を募集します。【戦略(案)の公表・意見募集期間】11月30日～12月25日(金) 【戦略(案)・意見書の設置場所】行政経営課、市役所1階情報公開コーナー、各支所・出張所・公民館 ※市ホームページにも掲載します。【市内に在住・在勤・在学の人【意見などの取り扱い】内容を検討し、策定の参考にする ※住所、氏名など個人が特定できる箇所を除き、市ホームページで公表します。個別には回答しません。【提出方法】意見書に必要な事項を記入して、直接か郵

送(12月25日消印有効)またはファクス、メールで行政経営課(〒362-8501本町3-1-1、0550700@city.ageo.lg.jp)へ

上尾市行政改革プラン1.0(案)への意見を募集

行政経営課 077533963
077618873

令和3年度から5年間を推進期間とする「上尾市行政改革プラン1.0」の策定を進めています。このたび、その案がまとまりましたので市民コメント制度に基づき、意見を募集します。【計画(案)の公表・意見募集期間】11月30日～12月25日(金) 【計画(案)・意見書の設置場所】行政経営課、市役所1階情報公開コーナー、各支所・出張所・公民館 ※市ホームページにも掲載します。【市内に在住・在勤・在学の人【意見などの取り扱い】内容を検討し、策定の参考にする ※住所、氏名など個人が特定できる箇所を除き、市ホームページで公表します。個別には回答しません。【提出方法】意見書に必要な事項を記入して、直接か郵送(12月25日消印有効)またはファクス、メールで行政経営課(〒362-8501本町3-1-1、0550700@city.ageo.lg.jp)へ

【時】とき 【所】ところ 【内】内容 【対】対象 【費】費用・金額 ※記載のないものは「無料」 【定】定員 【持】持ち物
【申】申し込み ※記載のないものは「当日、直接会場へ」 【問】問い合わせ

歳末火災特別警戒 12月25日(金)～31日(木)

予防課 ☎77511314
☎77512230

「その火事を 防ぐあなたに 金メダル」を統一標語に、消防本部、各消防署・消防団では、歳末火災特別警戒を実施します。この運動は火災多発期の年の瀬を迎えるに当たり、市民一人一人に防火意識を高めてもらい、火災の発生を防ぐ目的で行うものです。期間中は、横断幕を市内各所に設置し、消防車で火災予防広報を行います。

大切な命を守るために、住宅火災の早期発見に有効な「住宅用火災警報器」を設置するとともに、10年を目安に交換するなど適切に維持管理をしましょう。



年末年始特別警戒取り締まり

上尾警察署 ☎7730110

上尾警察署では、年末年始を安心して過ごせるよう、警察力を結集して犯罪の予防、警戒と取り締まり活

動を強化します。同署管内では特殊詐欺被害が後を絶ちません。防犯機能付き電話機を設置したり、年末年始の帰省時に振り込め詐欺について家族で話し合ったりして、詐欺被害を防ぎましょう。また、年末年始には、留守を狙った空き巣被害が多発する傾向にあります。外出時は確実に施錠するなど防犯対策を行い、犯罪の被害に遭わないように気を付けましょう。

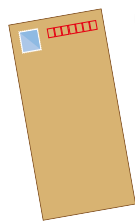


令和3・4年度 上尾市少額等随意契約希望者 登録申請の受け付け

契約検査課 ☎7755116
☎77519819

市が発注する工事請負、物品購入、業務委託契約のうち、「少額で内容が軽易な契約」を希望する事業者などの登録申請を受け付けます。☎令和3年1月4日(月)～2月12日(金) ☎本店が市内にあり、県電子入札共同システムの令和3・4年度競争入札参加資格者名簿に登録する予定のない事業者 ☎申請書(市ホームページからダウンロード)に必要な事項を記入し、関係書類を添付して郵送(令

和3年2月12日消印有効)で契約検査課(〒361-8501本町3-1-1)へ ※詳しくは、市ホームページに掲載の「令和3・4年度上尾市少額等随意契約希望者登録申請の手引き」をご覧ください。



自然学習館 ちよこつとかいぼり祭の ポランティア募集

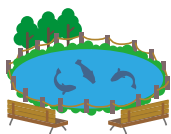
みどり公園課 ☎77518129
☎77519906

昨年度の上尾丸山公園大かいぼり祭に続いて、今年度は自然学習館の小さなビオトープ池をかいぼりします。このかいぼりで「魚類捕獲」外来種は「駆除」と泥かきや水草刈りなどの「湿地整備」の両方に携わるポランティアを募集します。☎魚類捕獲 ☎令和3年1月9日(土)13～16時・11日(祝)9時30分～16時 【湿地整備】2月11日(祝)・14日(日)9時30分～16時 ☎上尾丸山公園 ☎水を抜いた池に入り、魚類などを捕獲する。池干し中には水草刈りや池底の泥を取り除き、在来種の生息環境を整備する ☎4日間全てに参加できる小学生以上 ※小学生は保護者同伴です。

上尾丸山公園の 大池の天日干し

みどり公園課 ☎77518129
☎77519906

昨年度、かいぼりを行った上尾丸山公園の大池では、水質改善のために在来種の自然再生に取り組んでいます。池底の泥に眠っている埋土種子の発芽を促すために、今年度も池の天日干しを行います(魚類捕獲イベントは行いません)。12月から池の水を抜き始め、来年の3月まで池底の泥を日光にさらします。今後も上尾丸山公園の水辺の再生に努めていきますので、ご理解とご協力をお願いします。



市長通信 輝く！
あげお



東京2020オリンピック聖火リレートーチ巡回展示

東京2020オリンピック聖火リレーで使用するトーチの県内巡回展示が10月6日から始まりました。県内58市町で展示され、来年2月5日(金)まで開催されます。

市では、巡回展示事業として、市役所ピロティで「東京2020オリンピック聖火リレートーチセレモニー」を開催しました。セレモニーには、東京2020オリンピック女子20^{キロ}競歩代表に内定している上尾市出身の岡田久美子選手にもお越しいただき、本番に向けての抱負を語っていただくなど、会場を大いに盛り上げていただきました。

また、多くの子どもたちにも本物のトーチをご覧いただきたいとの私の思いから、市内の全中学校でのトーチ巡回展示を行いました。限られた時間ではありましたが、桜ゴールドに輝くトーチを間近でご覧いただくことで、オリンピックを身近なものとして体感するとともに、子どもたちの夢



全中学校で行われた巡回展示の様子 岡田選手を招いて盛大に開催されたセレモニー

が大きく広がっていくことを期待しています。市役所で行われた巡回展示は、列が途切れることなく熱気に溢れ、セレモニーと合わせると4,000人を超える皆様がトーチをご覧になり、東京2020オリンピック・パラリンピックへの期待が高まっていることを実感しました。

積極的な誘致活動が実を結び、いよいよ来年7月8日(木)には、市内の旧中山道で聖火リレーが実施されます。ギリシャ・オリンピアの地で採火された聖火リレーが実際に行われることを心待ちにしています。

今後も世界的なスポーツの祭典を市民の皆様と一緒に市全体で盛り上げていくとともに、夢と希望をもっていただける事業を展開していけるよう努めてまいります。

市長 富士山 稔

県内初の公営屋内50メートルプールを上尾市に!

スポーツ振興課 ☎781-8112・☎775-6608

～水泳で得られる効果はどんなもの?～

市では、埼玉県が整備に向けて検討を進めている公営の屋内50メートルプールとスポーツ科学拠点施設の誘致の実現に向けて要望活動を行っています。この施設が上尾市に整備されると、地域の皆さんが充実した施設を健康増進や体力向上の場としても活用できると考えます。

そこで今回は、水泳やプールでの水中運動における効果について紹介します。水泳や水中運動は、日常生活ではあまり動かすことのない筋肉を使うため、陸上での運動とは違った効果が期待できます。空気よりも熱伝導率が高い水中では、体温を維持するために代謝が活発になります。体温よりも低い温度に設定されているプールでは、体温を上げるためにエネルギーが必要となり、陸上の運動と比べて消費カロリーが多くなります。泳ぎが苦手な人でも水中ウォーキングやアクアビクスなどの有酸素運動を行うことで筋力アップ、

循環器能力や心肺機能の向上、体脂肪燃焼が効率的に期待できる効果的なエクササイズとなります。また、リラクゼーション効果があり、ストレスを軽減する効果も期待できます。

水中では、普段の6分の1から10分の1程度の体重負荷で運動を行うことができることから、加重負荷が軽減され、運動傷害の予防や疾病によるリハビリにも対応できます。水中での有酸素運動は健康増進、運動機能の改善のために、子どもから高齢者、アスリートまでさまざまな目的に対応できる万能スポーツです。



**第6期上尾市障害福祉計画・
第2期上尾市障害児福祉
計画(案)への意見を募集**

障害福祉課 ㊧77515315
㊧7768872

障害者の日常生活、就労や相談支援など、障害児の療育や相談支援などに関する各種サービスの提供体制を確保するため、「第6期上尾市障害福祉計画・第2期上尾市障害児福祉計画」を策定します。このたび、その案がまとまりましたので市民コメント制度に基づき、意見を募集します。**【計画(案)の公表・意見募集期間】**12月18日(金)～令和3年1月19日(火)(日を除く) **【計画(案)・意見書の設置場所】**障害福祉課、市役所1階情報公開コーナー、各支所・出張所 ※市ホームページにも掲載します。

市内に在住・在勤・在学の人 **【意見などの取り扱い】**内容を検討し、策定の参考にする ※住所・氏名など個人が特定できる箇所を除き、意見の内容を市ホームページで公表します。個別には回答しません。 **【提出方法】**意見書に必要事項を記入して、直接か郵送(令和3年1月19日消印有効)またはファクス、メールで障害福祉課(〒362-8501本町3-1-1、㊧5175000@city.ageo.lg.jp)へ

**「外国人住民との共生」の
アンケートにご協力を**

市民協働推進課 ㊧77514597
㊧77510007

「上尾市多文化共生推進計画」を作成するため、市民アンケートを実施します。 **【回答期間】**12月1日(火)～令和3年1月10日(日) **【回答方法】**市ホームページまたは解答用紙(市民協働推進課にある)に記入して、直接または郵送(令和3年1月10日消印有効)で市民協働推進課(〒362-8501本町3-1-1)へ ※外国人市民には別途郵送します。



市ホームページ

**上尾富士見団地地区・
地頭方地区の都市計画案
の縦覧と意見書の受け付け**

都市計画課 ㊧77517629
㊧77519906

都市計画法第17条第1項・第2項の規定により、上尾富士見団地地区(富士見一丁目・二丁目の各一部)と地頭方地区(大字地頭方、大字寺丁目、大字堤崎の各一部)の都市計画の変更に係る案の縦覧と意見書を受け付けます。 ㊧①準防火地域の交

更(地頭方地区)②地区計画の変更(上尾富士見団地地区、地頭方地区)

●案の縦覧 ㊧12月7日(月)～21日(月) 所都市計画課 ※市ホームページにも掲載します。 ●意見書の提出

市内に在住の人または利害関係人 **【提出方法】**意見書(都市計画課にある。市ホームページからダウンロードも可)に必要な事項を記入して、直接または郵送(21日消印有効)で都市計画課(〒362-8501本町3-1-1)へ



**第8期上尾市高齢者福祉
計画・介護保険事業計画(案)
への意見を募集**

高齢介護課 ㊧77514954
㊧77618872

高齢者の福祉や介護保険に関する施策を総合的に推進するため、3年を1期とする「第8期上尾市高齢者福祉計画・介護保険事業計画」を策定します。このたび、その案がまとまりましたので市民コメント制度に基づき、意見を募集します。 **【計画(案)の公表・意見募集期間】**12月21日(月)～令和3年1月22日(金) **【計画(案)・意見書の設置場所】**高齢介護課、市役所1階情報公開コーナー、

各支所・出張所・公民館 ※市ホームページにも掲載します。 市内に在住・在勤・在学の人 **【意見などの取り扱い】**内容を検討し、策定の参考にする ※住所・氏名など個人が特定できる箇所を除き、意見の内容を市ホームページで公表します。個別には回答しません **【提出方法】**意見書に必要事項を記入して、直接か郵送(令和3年1月22日消印有効)またはファクス、メールで高齢介護課(〒362-8501本町3-1-1、㊧5176700@city.ageo.lg.jp)へ

**第3次上尾市人材育成
基本方針(案)への意見を募集**

職員課 ㊧77515014
㊧77519819

長期的かつ総合的な観点から、時代の要請に応える職員育成に取り組むため「第3次上尾市人材育成基本方針」を策定します。このたび、その案がまとまりましたので市民コメント制度に基づき、意見を募集します。 **【基本方針(案)の公表・意見募集期間】**12月25日(金)～令和3年1月25日(月) **【基本方針(案)・意見書の設置場所】**職員課、市役所1階情報公開コーナー、各支所・出張所・公民館 ※市ホームページにも掲載します。 市内に在住・在勤・

重度心身障害者 医療費助成制度

障害福祉課 ☎7755123
☎77618872

☎次の①～④のいずれかに該当する
人①身体障害者手帳1～3級②療育
手帳A・B③精神障害者保健福
祉手帳1級④65歳以上で次の(ア)～(ウ)
のいずれかの障害により、後期高齢
者医療制度による障害認定を受けて
いる(ア)国民年金法障害等級1・2級
(イ)身体障害者手帳4級の一部(音
声・言語機能障害、下肢障害の一部)
(ウ)精神障害者保健福祉手帳2級 ※
初めて該当する手帳などの交付を受
けた日が平成27年1月1日以降で、
かつ65歳以上の人、上尾市以外の市
区町村から援護または国民健康保険
の給付を受けている人、埼玉県以外
の後期高齢者医療広域連合からの給
付を受けている人を除きます。【助
成額】入院・外来などの各医療保険
制度の自己負担額(ただし、③の人の
精神病床への入院分は除く)、入院時
食事・生活療養標準負担額の2分の
1 ④該当する障害者手帳、健康保
険証、本人名義の預(貯)金通帳の口
座番号が分かる物、印鑑(認め印)を
用意して直接、障害福祉課へ ※令
和2年1月1日以降に上尾市に転入

した人は令和2年1月1日に住所が
あった市区町村の発行する所得証明
が必要になる場合があります。詳し
くは障害福祉課に問い合わせしてくだ
さい。 ※現在受給資格のある人は、
手続きは不要です。(土)祝は受け付
けません。

人権擁護委員の 表彰

人権男女共同参画課 ☎7785111
☎77815112

長年にわたる活動の功績を認めら
れ、人権擁護委員の小島勝氏が法務
大臣表彰を受賞しました。

上尾市学生消防団 活動認証制度

消防総務課 ☎77511500
☎77512230

全国的に消防団員数が年々減少傾
向にあります。そのため市消防本部
では、将来の地域防災の担い手とな
る若年層への入団促進を図ることを
目的に、令和2年9月1日から「上
尾市学生消防団活動認証制度」の運
用を開始しました。☎市内に在住
の18歳以上の学生(高校生を除く)
で、1年以上継続的に消防団活動に
従事した人 ※詳しくは、市ホーム
ページをご覧ください。

後期高齢者医療保険料納付確認書・ 国民健康保険税納付確認書・ 介護保険料納付確認書を郵送

保険年金課 ☎775-5125
☎775-9827
納税課 ☎775-5135
☎775-9846
高齢介護課 ☎775-5127
☎776-8872

「後期高齢者医療保険料納付確認書」「国民健康保険税納付確認書」「介護保険料納付確認書」を次のとおり郵送しま
す。納付済みの保険料(税)は所得税や市・県民税申告時の社会保険料控除の対象となります。 ※特別徴収(年金から
天引き)された分は、本人以外の申告には使えません(例/夫婦とも年金天引きの場合、夫の申告に妻の天引き分は使
えない)。

①後期高齢者医療保険料納付確認書

☎令和2年中に後期高齢者医療保険料を納付した人
※詳しくは、保険年金課に問い合わせてください。

②国民健康保険税納付確認書

☎令和2年中に国民健康保険税を納付した人
※詳しくは、納税課に問い合わせてください。

③介護保険料納付確認書

☎65歳以上で令和2年中に介護保険料を納付した人
※納付確認書は、65歳になってからの介護保険料納付分
だけです。64歳までの介護保険料は、加入している健康
保険(国民健康保険、健康保険組合など)の保険料に含ま
れています。 ※詳しくは、高齢介護課に問い合わせて
ください。

●①～③共通

【郵送時期】令和3年1月下旬

※特別徴収(年金天引き)と普通徴収(納付書や口座振替)
の両方で納付した人は、申告時に市発行の納付確認書
を利用してください。年金支払機関発行の「公的年金等
の源泉徴収票」の金額には普通徴収の納付額は含まれて
いません。

※令和2年中に転入した人は、前市区町村の納付額も併
せて申告してください。郵送した納付確認書に記載され
る保険料・税納付額は、上尾市へ納付した分だけです。
年末調整などで早めに必要な人は、無料で納付確認書
を交付しますので、各問い合わせ先に連絡してください。

後期高齢者医療制度加入者・70歳以上の国保加入者に年間の高額療養費(外来年間合算)を支給

保険年金課(国保給付担当) ☎77515136

(高齢者医療担当) ☎77515125

☎77519827

1年間(毎年8月～翌年7月)の外
来診療分の自己負担額の合計額が14
万4千円を超えた場合、申請により
超えた額が年間の高額療養費として
支給されます。 ※差額ベッド代や
室料など保険診療対象外のものや、
食事負担額は対象になりません。
☎ 次の①②のいずれにも該当する人
①後期高齢者医療制度に加入してい
る、または70歳以上で市国保に加入
している②令和2年7月31日時点
で、保険証の負担割合が1割または
2割 ☎ 12月以降(予定)に郵送され
る申請書を持って、保険年金課また
は各支所・出張所へ ※住所変更や
他の医療保険に異動した場合など
は、申請書を郵送できないことがあ
ります。 ※令和元年8月～令和2
年7月を通して同じ保険に加入して
いる場合は、月間の高額療養費と同
じ口座に自動振込を行うため申請は
不要です。ただし、市国保加入者は
国保世帯の中に70歳未満の人がいる

場合や、市国保税を完納していない
場合は、自動振込ではなく申請書を
郵送します。 ※月ごとの高額療養
費の申請漏れにご注意ください。

令和3年2月 Net 119
緊急通報システムが
利用開始

指令課 ☎77511311

障害福祉課 ☎77019000

☎77555315

☎77618872

社会福祉協議会 ☎77317155

☎77515587

スマートフォンや携帯電話のイン
ターネットを利用して、自宅や外出
先から簡易な操作で素早く音声不要
の緊急通報を行うことができるNet
119緊急通報システムの利用を開始
します。 ☎ 令和3年2月1日(月)～
☎ 聴覚、音声、言語またはそしゃく
機能の低下などにより、音声で119番
通報をすることが困難または困難に
なる恐れがある人 ※登録・通報時
の通信料は、自己負担となります。
※利用するには事前登録が必要で
す。詳しくは、問い合わせしてくだ
さい。



テレビ埼玉にてフルバージョンで放映中!



高齢介護課 ☎775-4190・☎776-8872

テレビ埼玉で5～8月にも放送したアップピー元気体操が、11月1日から新たに18分間のフルバージョンで放送中
です。

新型コロナウイルスの感染状況は依然として予断を許さない状況が続いており、自宅で過ごす時間も多いかと
思います。体を動かすことは、ウイルスに対する免疫力を高めることにもつながりますので、ぜひテレビを見な
がら一緒に体操に取り組んでみてください。 ※市ホームページでも見られますので併せてご覧ください。

■アップピー元気体操とは…?

「転倒予防を目指した筋
カトレーニング」「柔軟性・
バランス能力の向上」を目
指した介護予防体操です。
座ったままでもできるので、
体力に自信のない人も
安心してできる体操です。

■アップピー元気体操の効果は…?

参加者の多くは、**バランス能力
や筋力をおおむね70代まで維持す
ることができており、体操を継続
している効果も実際に数値に表れ
ています。アップピー元気体操の活
動年数が長くなるほど、効果も高
まっています。**

■放送時間

- ①毎週(水) 9時30分～9時50分
 - ②毎週(日) 8時～8時20分
- ※令和3年3月31日(水)まで放送
します。



市ホームページ



+++ 財政事情を公表します +++

毎年6月と12月に財政事情を公表しています。これは、市民の皆さんが納めた貴重な税金や国・県からの支出金などがどのように使われているかをお知らせし、市政について理解を深めていただくためのものです。今回は、平成31年度決算と令和2年度上半期の収支状況をお知らせします。

財政課 ☎775-4247・FAX776-8873

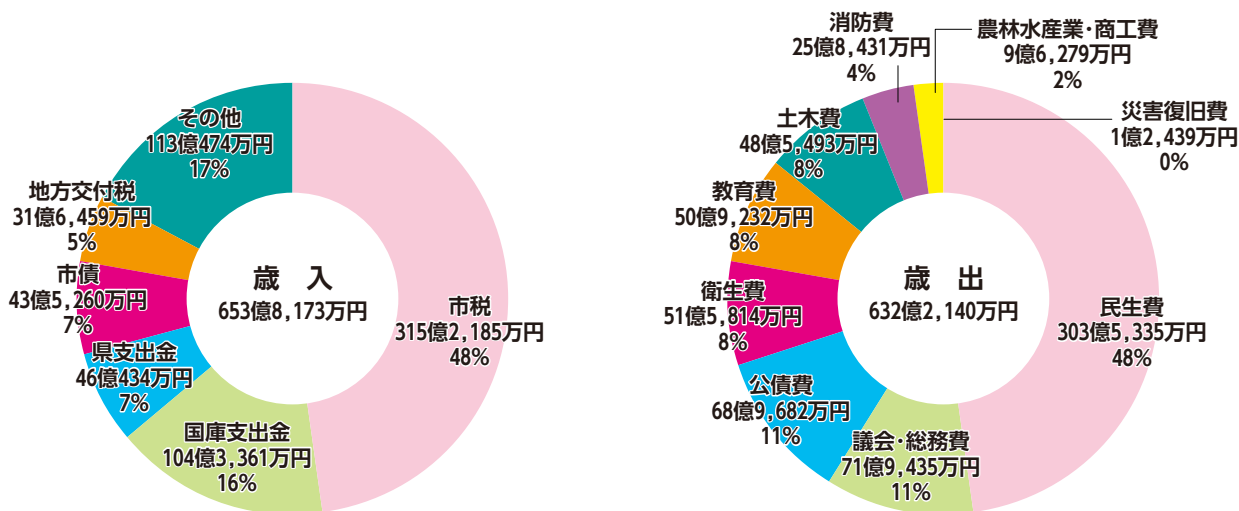
平成31年度決算

1. 一般会計

歳入の決算額は653億8,173万円となり、前年度に比べて34億4,300万円増加(5.6%増)、歳出の決算額は632億2,140万円で、前年度に比べて31億7,326万円増加(5.3%増)しました。

それぞれの内訳は図1のとおりで、平成31年度の主な事業は下記のとおりです。また、支出額の市民1人当たりの換算額は27万6,000円になります(13ページ表参照)。

【図1】平成31年度一般会計決算の状況



平成31年度の主な事業

総務費

- ・第6次上尾市総合計画の策定に着手
- ・本庁舎外壁・防水等改修工事を実施
- ・コミュニティセンター大規模改造工事の設計を実施

民生費

- ・芝川小学校の学区内に放課後児童クラブを整備
- ・学習支援の対象者等を拡大
- ・幼児教育・保育無償化を実施
- ・子ども・子育て支援複合施設整備の基本設計を実施

衛生費

- ・産後カフェ～こーらるりーふ～を実施
- ・西保健センター改修工事を実施

土木費

- ・逆川・原市沼川に監視カメラを設置
- ・小泉氷山川公園の整備に着手
- ・上尾丸山公園小動物コーナーカワウソ舎工事を実施

教育費

- ・小学校のALT(外国語指導助手)を増員
- ・全小学校のパソコン教室に学習者用端末を導入、Wi-Fiの整備
- ・全小学校でロボットプログラミングを実施
- ・平塚サッカー場の整備

災害復旧費

- ・浸水した平方土地改良区(農地)の復旧工事を実施



コツメカワウソ



平塚サッカー場

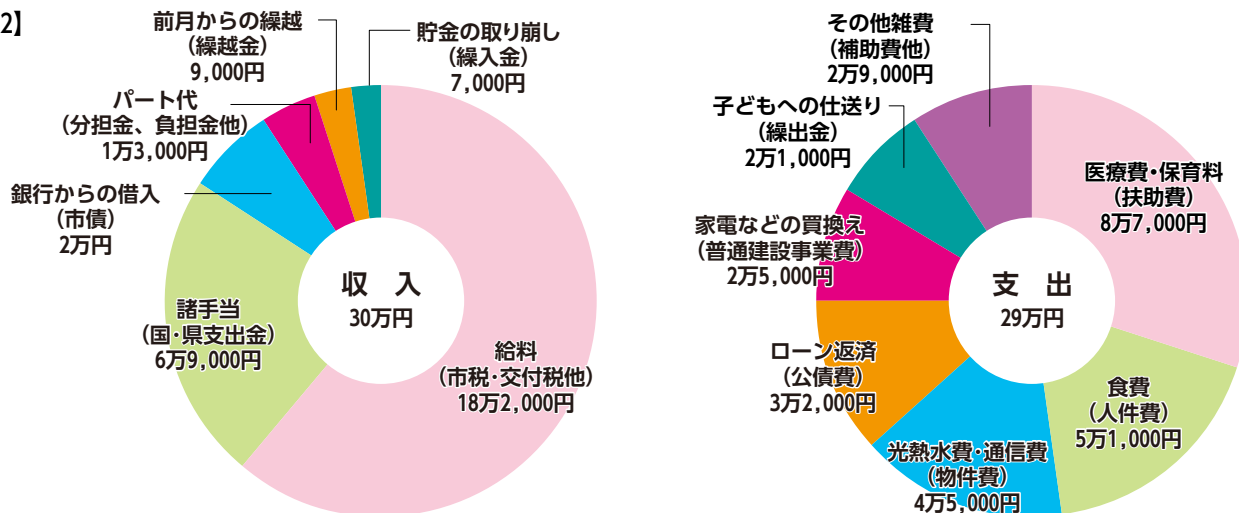
【表】市民1人当たりの支出額の換算額（令和2年4月1日現在の人口22万9,037人で計算）

民生費 子育て支援、高齢者や障害のある人へのサービスの提供など 13万3,000円	議会・総務費 議会運営や選挙、戸籍、徴税、庁舎管理など 3万1,000円	公債費 公共施設整備などのために借り入れた市債の返済 3万円	衛生費 ごみ、し尿の処理、環境対策、健康増進など 2万3,000円	1人当たりの支出額 27万6,000円
教育費 学校、図書館、公民館などの管理運営、文化・スポーツの振興 2万2,000円	土木費 道路、河川、公園の整備・管理などのまちづくり 2万1,000円	消防費 消防・救急活動や災害対策など 1万1,000円	農林水産業・商工費 農業や商工業の振興 4,000円	

平成31年度の市の決算を家計に例えると…

市役所と一般家庭では単純に比較できませんが、月30万円の収入がある家計に例えると、収支の内訳は図2のようになります。 ※『日本の統計2019』（総務省統計局刊行）に基づく労働者の平均給与を参考にしています。

【図2】



2. 特別会計・公営企業会計

特別会計は、特定の事業を実施する場合、一般会計と区分して事業ごとの収支を明確にするための会計です。公営企業会計は、地方公営企業法の適用を受け、利用者の料金などにより公共の利益を目的に経営する事業の会計です。

【特別会計と公営企業会計の決算額】

〈特別会計〉

国民健康保険

収入 204億3,461万円
 支出 202億4,807万円

介護保険

収入 167億6,492万円
 支出 160億1,095万円

後期高齢者医療

収入 27億7,557万円
 支出 27億6,943万円

〈公営企業会計〉

公共下水道事業

収益的収支
 収入 38億2,546万円
 支出 36億6,068万円

資本的収支
 収入 22億8,261万円
 支出 32億460万円

水道事業

収益的収支
 収入 44億7,445万円
 支出 38億5,546万円

資本的収支
 収入 2億1,464万円
 支出 13億63万円

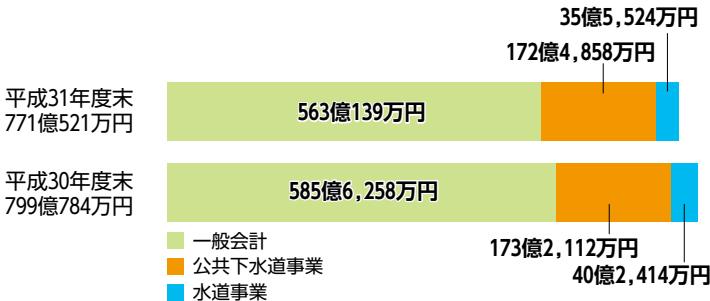
接続戸数/8万2,538戸、処理区域内人口/19万461人(普及率83.2%)
 ※収益的収支とは、各家庭での下水道の利用など、営業面の収支です。
 ※資本的収支とは、下水道の布設や施設の建設・改良事業面の収支です。

給水戸数/9万9,799戸、給水人口/22万8,668人(普及率99.8%)
 ※収益的収支とは、水道水を各家庭に供給するなど、営業面の収支です。
 ※資本的収支とは、配水管の布設や施設の建設・改良事業面の収支です。

3. 市債の状況

学校や道路、下水道などの公共施設を整備するために国や県、金融機関などからお金を借り入れています。この市の借入金を市債といいます。

平成31年度末の市民1人当たりの市債残高は33万6,650円(前年比12,996円減)です。



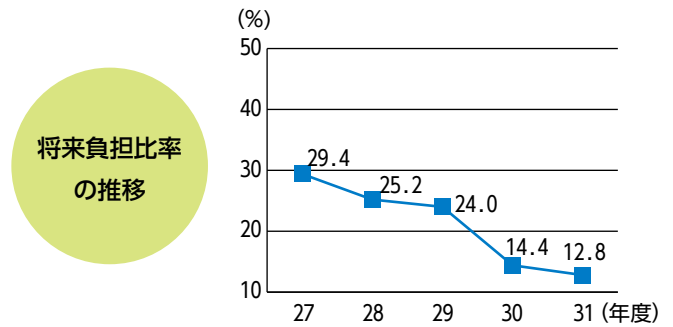
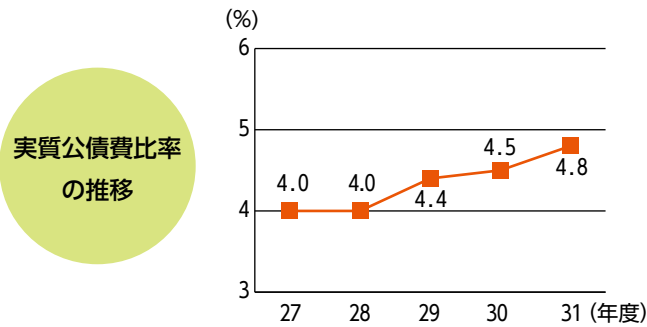
5. 財政健全化指標

「地方公共団体の財政の健全化に関する法律」では、市町村の財政破綻(会社でいう倒産)を未然に防ぐため、財政の健全度を示す「健全化判断比率」と公営企業の経営状況の健全度を示す「資金不足比率」を算定し、公表することを義務付けています。

平成31年度の上尾市の指標は全て健全の基準内にあります。

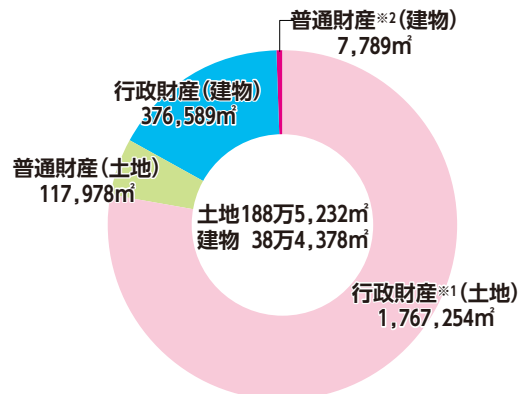
※上尾市は全会計とも赤字決算ではないため、「実質赤字比率」「連結実質赤字比率」「資金不足比率」は算定されません。

健全化判断比率	上尾市	財政は健全です! この状態を続けましょう	財政の早期健全化 イエローカードです!	財政の再生 財政危機です!
実質公債費比率 借金の返済などの財政負担がどれくらいか	4.8%	0% ~ 25%	25% ~ 35%	35% ~
将来負担比率 将来的な財政負担がどれくらいか	12.8%	0% ~ 350%	350% ~	



4. 市有財産の状況

市が保有する主な財産は以下のとおりです。



※1 行政財産とは、庁舎、消防施設など市が直接使用する財産や学校、公民館、公園など、市民が共同利用する施設をいいます。

※2 普通財産とは、貸し付けなどができる特定の使用目的を持たない財産をいいます。

令和2年度 上半期(4月1日~9月30日)の収支状況

一般会計 904億3千万円	収入 537億2千万円 (収入率) 59.4%	支出 492億2千万円 (執行率) 54.4%
国民健康保険 208億4千万円	収入 88億7千万円 (収入率) 42.6%	支出 91億4千万円 (執行率) 43.9%
介護保険 167億2千万円	収入 70億3千万円 (収入率) 42.1%	支出 66億9千万円 (執行率) 40.0%
後期高齢者医療 30億4千万円	収入 11億1千万円 (収入率) 36.5%	支出 9億8千万円 (執行率) 32.3%
公共下水道事業	収益的収入(37億9千万円)・支出(37億2千万円) 収入 12億円 (収入率) 31.6% 支出 5億円 (執行率) 13.6%	資本的収入(23億6千万円)・支出(34億4千万円) 収入 3千万円 (収入率) 1.4% 支出 9億1千万円 (執行率) 26.4%
水道事業	収益的収入(48億3千万円)・支出(45億7千万円) 収入 21億7千万円 (収入率) 44.9% 支出 11億9千万円 (執行率) 26.0%	資本的収入(7億5千万円)・支出(22億9千万円) 収入 0円 (収入率) 0% 支出 3億7千万円 (執行率) 16.2%

おめでとうございます

秘書政策課 ☎775-3849・FAX775-9861

令和2年秋の叙勲・褒章、第35回危険業務従事者叙勲の市内の受章者を紹介します(敬称略)。

令和2年秋の叙勲

旭日小綬章

小谷 仁(産業振興功労)

瑞宝中綬章

岡本 尚道(教育研究功労)

瑞宝双光章

石川 剛(国土交通行政事務功労)

細田美千代(教育功労)

瑞宝単光章

小田川正治(郵政業務功労)

令和2年秋の褒章

藍綬褒章

石倉 正仁(労働・社会保険振興功績)

遠山 正博(更生保護功績)

第35回危険業務従事者叙勲

瑞宝双光章

鎌田富太郎(警察功労)

齊藤 光澤(警察功労)

佐藤 一男(警察功労)

鈴木 清一(警察功労)

田中 聖一(防衛功労)

根岸 功(警察功労)

宮澤 祥二(警察功労)

四方田文男(警察功労)

瑞宝単光章

石塚 勝己(防衛功労)

令和3年4月
採用予定

市職員を募集

職員課 ☎775-5112・FAX775-9819

【職種・採用予定人数】

職種	人数
一般事務	2人程度
一般事務(障害者)	3人程度
土木	2人程度
建築	1人程度

【試験内容】面接試験の他、活字印刷文による教養試験、専門試験(職種による)、作文試験、適性検査など
【第1次試験日(面接試験)】12月18日(金)～20日(日) ※個別の日時は申し込み後にお知らせします。 ※合格者には令和3年1月9日(土)に第2次試験(筆記試験)を行います。

【申込方法】12月7日(月)17時までに、市ホームページから電子申請 ※電子申請ができない人は、12月3日(木)までに職員課に連絡してください。 ※受験資格など詳しくは、受験案内(職員課または各支所・出張所、図書館本館にある。市ホームページからダウンロードも可)をご覧ください。

消防団永年勤続と消防功労者

消防総務課 ☎775-1500・FAX775-2230

■消防団勤続20年で3家族が受章

第72回埼玉県消防協会定例表彰で、本市から3家族が永年勤続20年消防団員家族顕彰を受章しました(敬称略、氏名の後の数字は第1～8分団を表す)。

家族顕彰/永松浩利・愛子①、宇塚芳仁・千歳④、今川健史・晴江⑦

■消防功労者56人が受章

市内で消防活動に功労のあった次の56人(団体も含む)が受章しました。

●県消防協会表彰

特別功労章/若木秀聖②、平野修一⑤、菊池春樹⑤
一等功労章/藤田篤志②、榎本雅士⑥ 二等功労章/小島徳①、齊藤真一郎②、内田高幸④、本田晃之④ 三等功労章/寺坂浩二①、原淳志②、加藤進⑦、横田哲也⑦、乾利有⑧ 機関技能章/柳田篤史①、

根田悠太③、猪又孝夫⑤、上林寛⑥、高橋正太⑦ 防災団体表彰/三井住友金属鉱山伸銅本社上尾工場自衛消防隊 消防功労章/大室尚、井上茂、戸口佐一、田中一崇、星野良行

●県消防協会上尾支部表彰

特別功労章/田村邦宏②、内藤太一④、野村聡⑤、藤波真輔⑥、櫻井学⑧ 一等功労章/水村拓司③、清藤博幹③、松木タカシ⑦、福田安孝⑧ 二等功労章/高橋祐太④、上林寛⑥、見富明⑥、當郷綾香⑥ 三等功労章/根田悠太③、泉友和③、為我井佑太③、竹下佳太郎⑥、高橋正太⑦ 精勤章/柳田篤史①、泉友和③、猪又孝夫⑤、竹下佳太郎⑥、高橋正太⑦、乾利有⑧ 勤続章/新井丈介②、田口達也⑤、横田裕之⑥、岩田真一⑥、松澤孝一⑧ 優良団員(特別表彰)/齊藤真一郎②、湯本訓啓⑤

地域密着、身近な話題を体験取材!

まちかど

特派員だより

コロナ禍でお年寄りや子どもたちを元気にさせている女性のサロン活動

富士見一丁目のボランティアグループ「サロン青空」では、女性8人、男性3人のメンバーが、12年間毎月1回富士見一丁目公民館で、一人暮らしの高齢者など約50人の皆さんに「ランチを楽しむ会」を開催してきました。しかし、こ

元気を取り戻せる大きな力にもなっていた「昼食の時以外はなかなか外に出られず楽しめる機会がない。一日でも早く再開してほしい」という返事の手紙がたくさん寄せられました。

「いつもなんとか頑張っている」「おいしい食事を食べながらのおしゃべり会は手紙を出しました。すると、

そんなお年寄りの手紙を読んだボランティアメンバーたちは、みんながまた会い、顔を合わせても密にならない「ちょこつと会えて、ちょこつとおしゃべり」ができる場として、家並みの間の道路や駐車場、家の軒先を利用した「まちばたコミュニケーション」を計画しました。

「10月31日のみちばたコミュニケーション」実施の10月31日はぶ

「みちばたコミュニケーション」実施の10月31日はぶ



10月31日のみちばたコミュニケーション

上尾地区
大成 達夫さん



らぶらと道端を散歩する絶好の晴天の日になりました。富士見一丁目公民館から300メートルの家の軒先やその間にある駐車を借りて、外にイースを並べた出合いの場でおしゃべりをしてもらい、お年寄りにはシクラメンを、子どもたちにはパンジーの花とお菓子をプレゼント。温かい日差しを浴びながら久しぶりのおしゃべりを楽しんでいるお年寄りやハロウィン姿ではしゃいでいる子どもたちの光景を見た時、まだ公民館や公園など集まったり遊んだりする場が少なかったころ、大人の社交場は井戸端会議、そして子どもは道端でケンケンやゴム跳びで遊んでいた昔のふれあいの光景を思い出しました。

コロナ禍の中で考え出した、このような外でのコミュニケーションの方法は、新しい日常のふれあいがくくりの一つのきっかけになるかもしれないと思っただけの光景でした。

市民の情報交流スポット



アッピーNET掲載団体募集

アッピーNETは市民の皆さんの交流の場として、催しなどへの参加者募集[おいでください]と、各団体のサークル会員募集[いきいきサークル]を掲載しています。観客を増やしたい・会員数を増やしたい団体は気軽に申し込んでください。申し込み方法など、詳しくは市ホームページをご覧ください。



おいでください

●小説サークル あげお 12月6日(日)13:00~16:30、文化センター 定27人 費一般1,000円・学生無料 担当 山口 090-7249-3155 (20:00まで) **ひと言!** 小説の書き方の基本、自分史の書き方。

いきいきサークル

●なぎなた教室 こまくさクラブ 毎週(土)12:30~15:00、今泉小学校 費月額大人1,500円・子ども1,000円(保険代大人1,300円・子ども800円) 三木 0776-6727 (17:00まで) **ひと言!** なぎなたに興味がある人、体験してみたい人、大歓迎。

●あおいの会 (和裁) 毎月第1・3(木)9:30~12:00、大石公民館 費月額3,000円(入会金1,000円) 長澤 0781-4065 (20:00まで) **ひと言!** 教材は自由です。初心者の方も丁寧に教えて頂きます。

●マハロ・ウクレレクラブ 毎月3回(土)9:00~12:00、大石公民館 費月額2,000円 相川 0775-4449 (18:00以降) **ひと言!** 楽しくウクレレを弾こう。経験者・未経験者大歓迎です。

●じじ&ばばの復活 (児童と交流会) 毎月第2(金)13:00~15:00、文化センターなど 定50歳以上 費月額300円(会場費) 羽田 090-3962-9284 **ひと言!** シニアの脳の活性、児童のストレス解消(遊びを通じて)。

●リンパ体操サークル 毎月第2・4(金)10:00~11:45、市民体育館 費月額1,000円(入会金1,000円)、体験500円 手川 0781-5971 (19:00まで) **ひと言!** 楽しい仲間とリンパ体操にご参加お待ちしております。

●太極拳こぶしの会 毎月第2・4(土)10:00~11:30、小泉会館 費月額1,500円(3カ月前納) 菅俣 090-4543-0835 **ひと言!** 現在の健康を維持する為に一緒に太極拳を習いませんか?

●ゲンキ会 毎週(火)9:30~12:00、スポーツ総合センター 費月額1,000円 佐藤 080-5675-2012 (9:00~18:00) **ひと言!** ゲームを楽しめるレベルの卓球サークルです。

定…定員 定…対象 費…費用 持…持ち物 当…当日、直接会場へ 申…申し込み



革靴の手入れをする鈴木さん

「もともとスニーカーや革靴が大好きだったんですね。だから気が付いたらこうなっていたという感じです」と話すのは、JR上尾駅東口から徒歩4分の場所、革靴店「Salein Shoe Store」を経営する鈴木健一郎さんです。

鈴木さんは、アメリカの大学で映像を学んだ後、都内の映像会社に就職しました。英語が堪能だったため、海外のお客様さんとの折衝などを一手に引き受け、順調にキャリアを積み重ねていきましたが、海外営業が続いた時に多忙を極め、体調を崩してしまいました。「子どもと一緒に過ごす時間もなくて、このままでは俺の人生は何なんだろうな」という思いがよぎり退社を決意。半年ほど引き継ぎなどを終わらせ円満に退社すると、鈴木さんはかねて考えていた靴業界に関わるべく、早速行動を開始します。1年間、靴製作の教室に通い、靴づくりの基礎を身に付け、令和元年5月に自分のお店をオープンしました。

靴を仕事にする際に、鈴木さんが自分の強みと考えたのは、靴を作れる人間の強みと考えるのは、靴を作れる人間

スポットライト

～人・仲間～



すずき けんいちろう
鈴木健一郎さん
(本町在住)

チャレンジし続ける靴職人

本当に良い品質の革靴と正しい靴選びの情報を提供

が正しい靴選びの情報を提供することで、お客様の満足度と納得感を高めることができるといふ点でした。「ブランド品などお金をたくさん払えば、虚栄心を満たすことはできますが、サイズが合わない靴を無理に履いて足を痛め、健康を崩すようでは本末転倒です。ジャストフィットする本当に良い品質のものを、普通のサラリーマンが手に届く価格で提供しよう」と決めました。

「40歳を過ぎてからこの世界に入ったので、職人としての道を究めることはあえて目指しません。人とのコミュニケーションが好きなので、店頭でお客様の悩みを聞き、適切なアドバイスをを行い、靴にまつわるさまざまな情報をインターネットなどでも発信して、皆さんに正しい靴の知識を身に付けてもらう、そんなスタイルを目指そうと考えています」。

実は鈴木さんは、今でも映像の仕事も続けているとのこと。「チャレンジし続ける会社は、コロナの時代でも残っていますよね。発信力さえあれば、商売は何かやっていると聞いています」。上尾にも、まだまだ色々な可能性があると言っている鈴木さんの言動には、人生100年時代のセカンドキャリア形成や混沌とするコロナの時代を生き抜くヒントが詰まっています。



「クイズ アッピーを探そう！」(2ページ参照)で寄せられた『広報あげお』への感想・意見を紹介します。今月は11月号です。

⇒広報広聴課 ☎775-4918・☎776-8873 ※内容は一部要約しています。



表紙 東京2020オリンピック聖火リレートーチが上尾市に！

- オリンピックのロゴが入っているんですね。桜ゴールドという色がキレイでまじまじと見てしまいました。(30代・女性)
- 東京2020オリンピック聖火リレートーチもまもなく上尾市にやってくるんですね。とても楽しみです！(60代・女性)

10月31日、11月2日に市役所ピロティで展示をしました。上尾市の聖火リレーは令和3年7月8日(木)に実施される予定です。



シティ情報 雑がみの分別にご協力を

- 雑がみの分別記事を読み、普段捨てていたものに資源化可能なものが含まれていることを知り意識を改めようと思いました。(50代・女性)
- ごみの分別に気を付けたいと思いました。(80代・女性)

ごみの分別にご協力をお願いします。



『広報あげお』は、読者の皆さんの感想を参考にし、より良い誌面作りを目指しています。これからも皆さんの感想をお寄せください。



未来へすくすく! わが家のアイドル



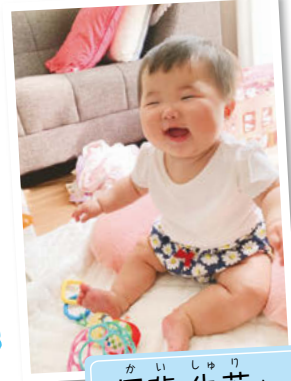
なかがわ あおと
中川 葵斗くん
R1.9.12生 (1歳)

いつも元気で食いしん坊な男の子!
これからも笑顔をいっぱい見せて
大きく育ってね♡



ほすだ なな
細田 奈那ちゃん
R2.2.10生 (9カ月)

笑顔が増えて、成長がうれしいよ♡
お兄ちゃんと一緒に、いっぱい遊ぼうね♪



かい しゅり
甲斐 朱莉ちゃん
R1.10.12生 (1歳)

この笑顔からいつも元気をもらっています♡
スルスル成長してね♡

申し込み 市内に在住の未就学児の写真(画像データ可)に、氏名(ふりがな)、性別、生年月日、保護者の一言、住所、電話番号を添えて、郵送(〒362-8501本町3-1-1)またはメール(✉s55000@city.ageo.lg.jp)で広報広聴課へ ※掲載は1人1回限り。写真は返却しません。

小・中学生の皆さんの絵や工作、書、好きな本など、さまざまな作品を紹介します!



野本 一真さん
(東小学校3年)

毛筆を習い始めました。先生やみんなが褒めてくれた作品です!

見て魅了!!
私のノートブック
川(書)

小学校給食レシピ 98



せんべい汁 47キロ判

- 材料1人分 分量(グラム)
- | | |
|-------------------------|--------------------------------|
| 1 水.....140 | 8 食塩.....0.2 |
| 2 厚削り節.....2 | 9 本みりん.....0.9 |
| 3 ゴボウ(ささがき).....5 | 10 濃口しょうゆ.....3.6 |
| 4 ニンジン(いちょう切り).....8 | 11 コマツナ(茹でて根を切り、3等分に切る).....10 |
| 5 ダイコン(いちょう切り).....16 | 12 南部割れかやきせんべい(大きいものは割る).....8 |
| 6 干しいたけスライス(戻す).....0.5 | |
| 7 ほんしめじ(小房に分ける).....6 | |

※分量は、給食(大量調理)で作る量です。家庭で調理する際は、適宜調整してください。

●作り方

- 厚削り節は、1に1時間くらい浸け、沸騰後5分くらいで取り出す。
- ①にゴボウ・ニンジン・ダイコンを入れ煮る。
- 野菜が柔らかくなったら、戻した干しいたけ・ほんしめじを入れ、8~10で調味する。
- コマツナ・せんべいを入れ、一煮立ちさせる。

学校保健課 ☎775-9683 ・ ☎775-5633

応募作品を大募集

『広報あげお』に自分の作品を載せてみませんか? 絵や工作、好きな本の紹介など自分の好きなもので応募してみよう!

市内に在住の小・中学生 【募集部門】①絵・工作・書・写真②俳句・標語(テーマ/学校)③作文(400字以内、テーマ/趣味や、夢中になっているもの)④好きな本の紹介 保護者を通じて、作品(①は撮影した電子データか写真プリント)、作品名(絵・工作・写真だけ)、作品のコメント(100字以内)、住所、氏名(ふりがな)、保護者氏名、電話番号、学校名、学年を直接か郵送、またはメールで広報広聴課(〒362-8501本町3-1-1、✉s55000@city.ageo.lg.jp)へ ※①の現物は受け付けできません。

暮らし

平方公民館の臨時休館

受変電設備の老朽化に伴う
改修工事のため、令和3年1
月21日(木)～31日(日)は臨時休館
します。 ※臨時休館は工事
の進捗状況により延長する場
合があります。 平方公民
館 ☎76-3446・FAX76-39
91



障がい者無料法律相談
110番

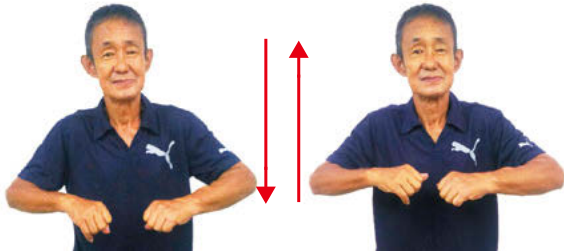
「知的障害につけこまれて、
お金をだまし取られた」病院
や施設の手続きのため、成年
後見制度を利用したい「支援
をしている障害者が、相続の
ことで困っている」などの悩
みがある人を対象に、弁護士
が電話またはファクスで相談
に応じます。 時12月9日(水)
10～16時 対象障害のある人と
家族、福祉関係者など「相
談専用ダイヤル」☎86-125
5

あったか
手話教室



障害福祉課 ☎775-5315・FAX776-8872

日常生活で使える手話を一緒に学びませんか。市ホーム
ページでは手話動画を公開中です。
今月は「元気」を紹介します。



両肘を張り、両こぶしを同時に2回上下させる

元気

協力 上尾市聴覚障害者協会

高齢者・障がい者の
ための成年後見
無料電話相談会

5・☎86-1257 岡崎玉
弁護士会法律相談センター☎
710-5666・FAX837-2898
110番
「知的障害につけこまれて、
お金をだまし取られた」病院
や施設の手続きのため、成年
後見制度を利用したい「支援
をしている障害者が、相続の
ことで困っている」などの悩
みがある人を対象に、弁護士
が電話またはファクスで相談
に応じます。 時12月9日(水)
10～16時 対象障害のある人と
家族、福祉関係者など「相
談専用ダイヤル」☎86-125
5

河川などの異常水質事故
防止にご協力を

油や薬品を河川や水路、側
溝に流さないでください。油
や薬品が河川などに流れる異
常水質事故が発生すると、魚
が死んだり水道水などの取水
に影響を及ぼしたりすること
があります。

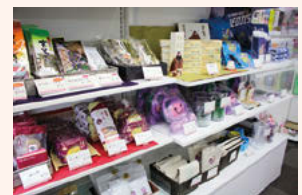
異常水質事故を見つけた場
合は、速やかに県中央環境管
理事務所または生活環境課に
連絡してください。 県中
央環境管理事務所☎822-51

あげお観光情報

市観光協会 ☎775-5917・FAX775-5024

年末年始のごあいさつに
上尾のお土産を！

年末年始のお土産や、親しい人へのごあいさつに、好きな
上尾のお土産をギフトボックスに詰める「選べるギフト」を贈
りませんか。 時12月1日(火)～28日(月) 購入金額にかかわら
ず、ギフトボックスを無料で提供



あげお お土産・観光センター
宮本町3-2 A-GEOタウン2階
☎780-2266
営業時間：10:30～18:30(月定休)



ツイッター・インス
タグラムも更新中！
#上尾市観光協会

市観光協会
ホームページ

あげお お土産・観光センター 検索

12月は
地球温暖化防止月間

99、生活環境課☎75-69
40・FAX75-9872

家庭から排出されるCO₂

(二酸化炭素の割合をみる
と、給湯や冷暖房、電力(照
明・家電製品など)、家用
乗用車からの排出量が多くを
占めています。暖房器具を使
用する冬場は特に多くなりま
す。生活の中から余分なエネ
ルギー消費を抑え、無駄のな

い賢い生活「エコライフ」を送
ることで、地球温暖化の原因
となるCO₂を少なくするこ
とができます。一人一人の取
り組みで、美しい地球環境を
未来に残しましょう。

●ウォームビズの実施 冬の
節電と省エネ対策として、市
の公共施設では暖房温度を20
度に設定し、令和3年3月31
日(水)までウォームビズを実施
しています。 環境政策課
☎775-6925・FAX775-987
2

**償却資産の申告は
令和3年2月1日(月)
まで**

毎年1月1日現在、市内で事業を営む個人・法人は、償却資産の申告が必要です。償却資産とは事業用資産のことで、税務会計上、減価償却資産の対象です。ただし、次の①～⑤の資産は申告不要です。①土地・家屋②自動車税・軽自動車税の対象車両③無形減価償却資産④耐用年数1年未満または取得価額10万円未満で、国税の申告時に一時損金として計上している⑤取得価額20万円未満で国税の申告時に3年間の一括償却で処理している ※④⑤の国税とは、法人税・所得税のことです。【申告方法】申告書(昨年末までに申告のあった事業者には12月中旬に郵送、市ホームページからダウンロードも可)に必要事項を記入して、令和3年2月1日(月)(当日消印有効)までに直接または郵送で資産税課(〒362-8501本町3-1-1)、またはeLTA(地方税ポータルシステム)

μ)で ※前年と比べて、償却資産に増減のない場合や申告すべき事業資産が無い場合も申告は必要です。新たに事業を始めた場合または申告書が届かない場合は、資産税課に問い合わせてください。eLTAについては地方税電子化協議会(☎0570-0081459)に問い合わせるか、同協議会ホームページ(☎)ps://www.eltax.lta.go.jpをご覧ください。 ※新型コロナウイルス感染症に係る固定資産税・都市計画税の軽減を希望する場合は、償却資産申告書と併せて、特例申告書などを提出してください。詳しくは、『広報あげお』10月号または市ホームページをご覧ください。 固資産税課 ☎75-6649・☎75-9846

冬の交通事故防止運動

冬の交通事故防止運動を12月1日(火)～14日(月)に実施します。年末が近づくにつれて、人や車の動きが慌ただしくなり、交通事故の多発が懸念されます。一人一人が交通事故を起こさないという意識を強

**次回の税などの納付期限
12月28日(月)**

- ◇固定資産税・都市計画税 … 第4期
- ◇国民健康保険税 … 第6期
- ◇介護保険料 … 第6期
- ◇後期高齢者医療保険料 … 第6期

便利で確実な口座振替をご利用ください。
納税課 ☎75-5135

- 県の重点目標 ①夕暮れ時と夜間の交通事故防止 ②飲酒運転の根絶及び危険運転等の防止 ③二輪車の交通事故防止
- 市の重点目標 自転車の交通事故防止とマナーの向上
- JR上尾駅前ロータリーで自家用車を利用する際はご協力を 年末にかけて利用者の増加が見込まれます。自家用車を利用する人は、次のことにご協力ください。乗降後は安全を確認し、すぐに発進する/長時間の駐停車を控える/バスの発着を妨げない/一般車両降車場所を利用する/周囲をよく見る 固交通防犯課 ☎75-5138・☎75-9927

QBHOUSE
イオンモール上尾店
12月4日(金)OPEN!

1 12月4日(金)～12月23日(水)までの記念キャンペーン実施期間中、**BOXティッシュ3箱セット**を先着50名様毎日プレゼント!!

2 当店ご利用のお子様 先着100名様限定!!
カプセルトイ1回プレゼント!! ※どちらも無くなり次第終了。

通常料金 平日シニア料金(土日祝は税込1,200円)
税込 **1,200円** 税込 **1,100円**

営業時間 **10:00～21:00**
受付終了20:00まで

山野楽器の音楽教室
イオンモール上尾2Fに
12.4[金] ニューオープン
営業時間/10:00～21:00

無料体験レッスン受付中

詳しくはHPから
ヤマノミュージックサロン上尾 検索

子どもから大人まで楽しめる音楽教室
ヤマノミュージックサロン上尾 TEL.048-778-4116
山野楽器

屋根工事、屋根、外装塗装、リフォーム全般

悪徳業者撲滅宣言!
私設助成金・火災保険金有効活用で自己負担を軽減できる!!

大きな名刺
しかも通信でおなじみの!!

地域密着でお店の場所は
スーパーバリュー上尾小泉店の
前、是非お店にお越しください

お申込みは「リフォーム工房」
フリーダイヤル 0120-983-465
つながらない場合は 080-5423-4388
上尾市小泉2-1-3

※『広報あげお』掲載の広告は、あくまでも営業広告であり、市として推薦、公認、販売促進などを行っているものではなく、内容について市が責任を負うものではありません。

スマートフォンやパソコンからの確定申告にご協力を

国税庁ホームページの「確定申告書等作成コーナー」では作成した申告書を、自身のスマートフォンやパソコンから「e-tax」で送信できます。新型コロナウイルスの感染拡大防止のためにも、自宅などから、スマートフォンやパソコンでの確定申告にご協力をお願いします。なお、e-taxは次の①②のいずれかの方式で送信してください。

① **マイナンバーカード方式**
マイナンバーカードをスマートフォンまたはICカードリーダーライタで読み込み、暗証番号を入力して送信

② **ID・パスワード方式**
税務署が発行するIDとパスワードを入力して送信 ※IDとパスワードは、全国の税務署で発行できます。自動車運転免許証などの本人確認ができる物を用意してください。 ※年明けは税務署が混雑するため、年内の取得をお願いします。 **国市民税課**

75-5131・☎75-9846、**上尾税務署**☎70-1800（自動音声案内の「2」を選択）



ストーブ火災にご注意を

石油ストーブや電気ストーブを取り扱うときは、次のことに注意し、火災や事故を未然に防ぎましょう。機器の取扱説明書をよく読んで正しく取り扱う／ストーブの周りに燃えやすい物やスプレー缶などを置かない／ストーブの周りに洗濯物を干さない／ストーブをカーテンや家具に近づけて使用しない／給油は必ずストーブの火を消してから行う／石油タンクのキャップが閉まっているか必ず確認する／点火時に灯油がこぼれていないか確認する／部屋を離れる時には、ストーブを消す／ストーブは火災を防ぐ安全装置付きの物を使用する **国予防課**☎75-1314・☎75-2330

入学準備金の貸し付け(1月申請)

教育総務課 ☎775-9469・☎776-2250

高校(特別支援学校を含む)や高等専門学校(高専)、専修学校(一般課程を除く)、大学、短大に入学する人の保護者に入学準備金を貸し付けます。※学校教育法に規定されていない各種学校は対象外です。 ④次の①～④の全てに該当する人①市内に1年以上居住し、市税を完納している②来年度に高校や高専、専修学校、大学・短大への入学が確実な人の保護者である③入学準備金の調達が困難である④連帯保証人がいる 【貸付額】表1のとおり 【世帯の上限所得の目安】表2のとおり ④申請書と推薦書(いずれも教育総務課にある。市ホームページからダウンロードも可)に必要事項を記入し、住民票(申請者の世帯全員、本籍と続柄が記載されたもの、写し可)と、連帯保証人が市内に居住していない人の場合は、連帯保証人の収入状況を証する物(所得証明書、源泉徴収票など)と住民票(個人、本籍が記載されたもの、写し可)を用意して、令和3年1月5日(火)～20日(水)に直接、教育総務課へ

【表1】

区分	貸付額	返済方法(割賦)
高校・高専・専修学校(高等課程)	国公立	20万円 3カ月ごとの17回
	私立	30万円 3カ月ごとの13回
大学・短大・専修学校(専門課程)	国公立	50万円 3カ月ごとの17回
	私立	30万円 3カ月ごとの17回

※いずれも6カ月据え置き後に返済開始です(無利子)。

【表2】

対象	世帯構成	上限所得の目安
高校入学	両親と中学生(対象)の3人世帯	600万円程度
	両親と中学生(対象)、小学生の4人世帯	770万円程度
大学入学	両親と高校生(対象)の3人世帯	550万円程度
	両親と高校生(対象)、中学生の4人世帯	740万円程度

※世帯の所得状況などを審査し、予算の範囲内で貸し付けます(所得は税法上の総所得金額)。

SILBANK 老人ホーム 無料紹介 **シルバンク**

7 無料相談 つのメリット

- 1 経験豊富なプロのアドバイスが無料!
- 2 幅広いネットワークを駆使してご案内!
- 3 施設見学・体験入居のポイントをアドバイス
- 4 安心のFace to Faceでご相談にのります! 西宮下
- 5 介護保険制度の利用をわかりやすく丁寧に説明
- 6 現地同行・契約立会いもご要望に応じて対応!
- 7 ご入居後もしっかりとアフターフォロー 西宮下 歩道橋

相談料0円 紹介料0円

0120-872-955 〒362-0043 埼玉県上尾市西宮下2-386 受付時間 9:00~18:00(年中無休)

児童デイサービス **わくわくハウス**

児童発達支援(0歳~小学校就学前)

オリジナル運動療育プログラムを活用し、体をつかったリトミックや制作活動など、さまざまな体験やレクリエーションを通じて、遊びながら学び、心を伸ばすことを大切にしています。

〒362-0074 埼玉県上尾市春日1-4-16

☎048-780-2406

わくわくハウスあけお枝 受付時間:平日・土曜(日曜休校) 10時~18時 HP:https://y2m-waku2.com

時とき 所ところ 内容 対象 費用・金額 記事のないものは「無料」 定定員 持ち物 申し込み ※記載のないものは「当日、直接会場へ」 問い合わせ

年末年始の上尾、桶川、伊奈衛生組合の業務

12月30日(水)～令和3年1月3日(日)は、衛生組合の業務は休みです。 岡上尾、桶川、伊奈衛生組合 ☎78-6071・☎78-6072

プラザ22の会議室の貸し出しを再開

令和3年1月4日(月)から第2会議室だけ貸し出しを再開します。 ☎12月4日(金)9時から公共施設予約システムで 岡商工課 ☎77-4441・☎75-5024

東日本大震災により避難している子どもの入学手続き

令和3年度に小・中学校に入学する子ども(保護者)へ、令和3年1月中旬に「入学通知書」を郵送します。上尾市に住民登録をしないで避難している場合は、入学通知書が届かないことがありますので、対象の子どもがいる保護者は、早めに学務課に連絡の上、手続きしてください。 ※

現在、市内の小中学校に通学している子どもの中学校の入学通知書は、小学校を通して配布します。 ☎小学校/平成26年4月2日～27年4月1日 生まれの子ども 中学校/平成20年4月2日～21年4月1日 生まれの子ども ☎子ども

の氏名・生年月日・住民登録地が分かる物(健康保険証など)、保護者の本人確認ができる物(自動車運転免許証など)、上尾市での居住証明(賃貸借契約書など)を用意して、直接、学務課へ ※転入学の児童生徒の手続きも随時受け付けています。 ☎学務課 ☎75-9604・☎75-5633

小・中学校入学通知書の発送

令和3年1月1日現在、市内に住民登録がある小・中学校入学対象者の保護者へ、令和3年1月中旬に「入学通知書」(はがき)を郵送します。 ※入学通知書が届かない/住民登録のない子どもで小・中学校に入学を希望する/無戸籍の子どもが入学するなどの場合は、学務課に問い合わせ

てください。 国・県・私立の小・中学校へ入学する人は、「入学届」と「入学許可(承諾書)」などを学務課へ提出してください。 ①小学校 平成26年4月2日～27年4月1日 生まれの子ども(保護者)へ、入学通知書を郵送します。内容を確認の上、「入学届」に必要事項を記入・押印して、入学説明会当日に小学校へ提出してください。 ②中学校 平成20年4月2日～21年4月1日 生まれの子ども(保護者)へ、現在通学している小学校を通して入学通知書を配布します。内容を確認の上、「入学届」に必要事項を記入・押印して、小学校へ提出してください。 ※私立小学校や市外の小学校へ通学している場合は、自宅に郵送します。 ①

②共通)入学通知書を受け取った後に学区外へ市内転居する人、または令和3年1月1日以降に他市区町村から転入する人には、市民課または各支所・出張所へ転居・転入届を提出後、学務課で入学通知書を発行します。 ☎学務課 ☎75-9604・☎75-5633

スポーツ・レクリエーション

アップしている体操

パソコンやスマートフォンを視聴しながら自宅でもできる体操です。運動不足の解消を図るとともに、体の柔らかさや筋力、バランスなどを取り戻し、健康な体を作ることができます。市公式動画チャンネル「あげTube」からご覧ください。 【配信期間】12月1日(火)～令和3年2月28日(日) 岡上尾地域リハビリテーションネットワーク(リハビリデイサービス・アクティ内) ☎871-8524・☎871-8520

卓球愛好者教室

令和3年1月18日(月)・25日(月)・2月1日(月)・8日(月)・17日(火)・22日(月)13～15時(全6回) ☎市民体育館 【講師】市卓球連盟 ☎市内に在住・在勤・在クラブの人(初心者も可) ☎2,500円 定30人(応募者多数の場合は抽選) ☎ラケット、タオル、体育館用上履き、飲み物 【服装】運

動ができる服装 ☎往復はがきに教室名、住所、氏名(ふりがな)、性別、電話番号を記入して、12月17日(木)まで(必着)に市民体育館(〒362-0045向山4-3-10)へ ☎市民体育館 ☎781-8111・☎781-8113

冬休み短期スケート教室

12月28日(月)～30日(水)9時～9時45分 ☎埼玉アイスアリーナ(日の出4-386) 内専属インストラクターが基礎を指導し、楽しくスケートの技術を身に付ける ☎4歳児～中学生 ☎6千円 定100人(先着順) ☎12月1日(火)～20日(日)10～17時に電話で埼玉アイスアリーナへ ☎埼玉アイスアリーナ ☎75-3456

市民球場の利用を休止

芝生養生のため、12月1日(火)～令和3年3月31日(水)は、利用を休止します。4月1日(木)以降の予約は、2月1日(月)から受け付けます。 ☎岡上平公園管理事務所 ☎76-8986・☎76-33322



募 集

生活困窮者相談窓口
相談員

【期間】令和3年1月1日(祝)～3月31日(水) 【勤務日・時間】週4日・9～17時 【勤務地】生活支援課 ④生活困窮者相談窓口の相談など ④次の①②のいずれかの人①社会福祉士または精神保健福祉士の資格を有する②福祉業務の実務経験が3年以上あり福祉行政への理解と働く意欲がある

【報酬】月額11万5,300円
【定】1人 【面接日】12月18日(金)
④履歴書、自己紹介書(いずれも生活支援課にある。市ホームページからダウンロードも可)に必要事項を記入して、12月15日(火)まで(必着)に直接または郵送で生活支援課(〒362-8501本町3-1-1)へ
④生活支援課 ④729-4
8355・FAX7618872



小・中学校の臨時職員

指導課 ④775-9672・④775-5633

■学校図書館支援員

【期間】令和3年4月6日(火)～令和4年3月17日(予定)
【勤務日・時間】(月)～(金)(祝を除く)10～16時の間で1日5時間以内(予定) ④市内の小・中学校で、学校図書館運営の補助として本の登録・分類・整理・配架・利用指導・電子台帳化作業・読み聞かせなどを支援 ④学校教育に理解があり、次の①～④のいずれかに該当する人①司書、司書補、司書教諭、教諭のいずれかの資格を有している②教職経験者、教職

指導課 ④775-9672・④775-5633
志願者③図書の入力作業や検索作業のためのパソコン操作ができる④図書や読書への関心が高く、子どもが好き 【時給】960円～(令和2年度実績) 【通勤手当】距離により支給 ④30人程度 ④申請書(指導課にある。市ホームページからダウンロードも可)に必要事項を記入して、令和3年1月6日(水)までに直接または郵送(6日消印有効)で指導課(〒362-8501本町3-1-1)へ

学務課 ④775-9604・④775-5633

①アップスマイルサポーター

【勤務日・時間】(1)月～(金)の週5日(祝・長期休業中を除く)1日6時間(2)月～(金)のうち週4日(祝・長期休業中を除く)1日4時間30分 ④市内の小・中学校と平方幼稚園で、介助や支援を必要とする児童などの学習や自立を支援 【時給】960円～(令和2年度実績)
※(1)は社会保険に加入します。 ④88人(予定)

③スクール・サポート・スタッフ

【勤務日・時間】(月)～(金)のうち週2日または週4日(祝・長期休業中を除く)1日3時間 ④市内の小・中学校で学習プリントなどの印刷・配布準備、授業準備の補助など、教員の業務を支援 【時給】960円～(令和2年度実績) ④33～66人(予定)

②特別支援学級補助員

【勤務日・時間】(月)～(金)の週5日(祝・長期休業中を除く)1日7時間 ④市内の小学校の特別支援学級担任の補助をし、介助などが必要な児童を支援 【日給】7,300円～(令和2年度実績) ※社会保険に加入します。 ④22人(予定)

●①～③共通 【期間】令和3年4月1日(水)～令和4年3月31日 ④学校教育に理解があり、働く意欲のある人 【通勤手当】距離により支給 【面接日】令和3年1月25日(月)～27日(水)のいずれか ④申請書(学務課にある。市ホームページからダウンロードも可)に必要事項を記入して、12月8日(火)～令和3年1月14日(水)に直接、学務課へ

学務課 ④775-9604・④775-5633

■日本語指導職員

【期間】令和3年4月下旬～令和4年3月下旬(予定)
【勤務日・時間】(月)～(金)のうち、週2～4日程度(祝・長期休業中を除く)・1日3時間以内(予定) ④外国籍子女などで日本語が理解できない児童・生徒の在籍する市内の小・中学校で、日本語習得のための援助と指導 ④学校教育に理解があり、次の①～③のいずれかに該当する人①教員免許を有している②教員免許を有してはいないが、外国語に堪能である③

日本語指導の経験がある 【時給】1,110円～(令和2年度実績) 【通勤手当】距離により支給(予定) ④20人程度 ④申請書(学務課にある。市ホームページからダウンロードも可)に必要事項を記入して、令和3年1月6日(水)までに直接または郵送(6日消印有効)で学務課(〒362-8501本町3-1-1)へ



シルバー人材センター 入会説明会

シルバー人材センターでは、会員を募集しています。仲間や生きがいを見つけてみませんか。時①12月4日(金)・8日(火)、令和3年1月8日(金)・12日(火)、2月5日(金)・9日(火)のいずれも10時～、13時30分～②12月7日(月)10時～
所①シルバー人材センターかみひら事務所(平塚3001) ②シルバー人材センター大谷本郷事務所(大谷本郷982-1)
関市内に在任の健康で就業意欲のある原則60歳以上の人 ※②は女性だけです。 **申**希望日の前日までに電話でシルバー人材センターへ **関**シルバー人材センター 関7915525・**関**77611074

スポーツ推進委員

スポーツ推進のための事業実施に係る連絡調整や、教育機関またはスポーツ団体の行うスポーツ行事の実施に援助を行います。 **【任期】**令和3年4月1日(木)～令和5年3月31

日 **関**市内に在任・在勤・在学で令和3年4月1日現在、満20歳以上60歳未満で、健康状態が良好な人 **【報酬】**事業などにより異なる ※詳しくは問い合わせください。 **定**若干名 **申**申込書(スポーツ振興課、市民体育館にある。市ホームページからダウンロードも可)に必要事項を記入して、12月1日(火)～令和3年1月8日(金)(必着)に直接か郵送またはファクス、メールでスポーツ振興課(〒362-8501本町3-1-1)へ **関**スポーツ振興課 関7818112・**関**7756608・**関**5725700 @city.ageo.lg.jp

講座



救命講習会 普通救命講習Ⅰ

関令和3年1月13日(火)13時30分～16時30分 **所**市消防本部 **関**成人に対する心肺蘇生法、

地域デビュー支援事業

「暮らすのが 楽しいまちづくり」

市民活動支援センター 関778-1810・関778-1820
 関s53500@city.ageo.lg.jp

地域を見つめ、人と語り合い、まちの魅力を伝え続ける森まゆみさんの講演です。地域活動へ一歩踏み出すきっかけを見つけてみませんか。 **時**令和3年1月30日(土)13時30分～16時(開場/13時) **所**文化センター **関**森まゆみさんの講演「暮らすのが楽しいまちづくり～谷根千の36年～」 **定**250人(先着順) **申**12月1日(火)9時から住所、氏名、年齢、電話番号を直接か電話(月を除く)またはファクス、メールで市民活動支援センターへ ※手話通訳を希望する人は、令和3年1月15日(金)までに直接かファクスまたはメールで市民活動支援センターに申し込んでください。

【プロフィール】もり・まゆみ

1954年、東京都生まれ。作家。「谷根千」の愛称で親しまれ「下町」ブームのきっかけともなった地域雑誌「谷中・根津・千駄木」を1984年に創刊。著書に『鷗外の坂』(芸術選奨文部大臣新人賞)、『「即興詩人」のイタリア』(JTB紀行文学大賞)、『「青鞥」の冒険』(紫式部文学賞)、『谷根千のイロハ』『本とあるく旅』『またいつか歩きたい町』など多数。また、東京藝術大学旧奏楽堂、東京駅、不忍池などの保存保全に関わり、サントリー地域文化賞、日本建築学会文化賞を受賞。文化庁文化審議会委員。



自動体外式除細動器(AED)の使用方法など **関**市内に在任・在勤・在学の中学生以上 **定**8人(応募者多数の場合は抽選) **申**12月14日(月)～21日(月)(必着)に、市電子申請・届出サービス(https://skentan.jp/city-ageo-saitamawu)から電子申請または往復はがきに講習日、住所、氏名、年齢、性別、電話番号、在勤の人は勤務先名、在学の人には学校名を記入して、東消防署管理課(〒362-0013上尾村53)へ **関**東消防署管理

課 関7751310・関77011902

アライグマ捕獲従事者 養成研修会

市内でアライグマによる農作物被害が発生しています。この研修会を受講すると、狩猟(わな)免許がなくても、アライグマに限り捕獲従事者として捕獲することができます。 **時**12月22日(火)①10～12



時②14～16時 **所**上尾公民館 **関**アライグマの生態や捕獲器の使い方など **【講師】**古谷益朗さん(ネイチャーステーション) **関**市内に在任の18歳以上の人 **定**各30人(先着順) **関**本人確認ができる物(自動車運転免許証など) **申**12月14日(月)までに電話で農政課へ **関**農政課 関77517384・関77519872



発達障害児家族支援講座

発達支援相談センター ☎776-6166 ・ ☎776-6127

①公開講座「有名ドクターから学ぶ！ 発達障害の人がその人らしく生きるには」

市公式動画チャンネル「あげTube」で配信します。 ☎
12月1日(火)9時～令和3年3月31日(水)17時 内発達障害についての知識と理解 【講師】市川宏伸さん(一社)日本発達障害ネットワーク理事長

【プロフィール】いちかわ・ひろのぶ

医師、精神保健指定医、日本精神神経学会専門医などの資格を有し、(一社)日本発達障害ネットワーク理事長、埼玉県発達障害総合支援センター長などを兼任。発達障害に関する多くの著書も出版。



●①②共通 講座参加に係る注意事項など詳しくは、市ホームページをご覧ください。



②連続講座「発達支援のプロから学ぶ！ 家族向け講座」

WEB会議アプリ「Microsoft Teams」によるオンライン講座を行います。 ☎・☎下表のとおり ☎市内に在住の小学生～高校生の発達障害の子どもがいる家族 ☎各30人(先着順) ☎各申込期間に市ホームページから電子申請で

	とき	内容	講師	申込期間
1	令和3年 1/14(木) 10:00～11:30	発達障害のある子どもの学齢期・思春期の関わり方のコツ	緒方広海さん(LITALICOジュニアサポート室チーフスーパーバイザー)	12/1(火)～ 令和3年1/6(水)
2	2/4(木) 10:00～11:30	ライフプランニング×就労支援～進路、自立に向けて今からできる準備～	鈴木健さん(LITALICOライフ シニア・ライフコンサルタント) 松井康次さん(LITALICOワークス大宮 センター長) 河原風太さん(LITALICO就労マーケティング部)	12/1(火)～ 令和3年1/28(木)
3	3/4(木) 10:00～11:30	発達障害のある子どもへの学習支援	小更由さん、藤井望さん(LITALICOジュニア事業部スーパーバイザー)	12/1(火)～ 令和3年2/25(木)



775-5024

観光協会 ☎75-5917・☎

の出演はありません。 ☎市
展 ※イベント・ゆるキャラ
の出演はありません。 ☎市
775-5024
観光協会 ☎75-5917・☎

近隣観光協会 「駅deほっと市」

775-6608

令和3年2月14日(日)に開催を予定していた上尾市民駅伝競走大会は、新型コロナウイルスの感染拡大防止のため、中止します。ご理解とご協力をお願いします。 ☎スポー ツ振興課 ☎781-8112・☎

上尾市民駅伝競走大会の中止



☎776-4600

生活センター ☎75-0800・

は市内の子供食堂ネットワークに寄付されます。 ☎消費
品や調味料を寄付してもら
い、福祉施設などに無償で提
供する活動のことです。今回
は市内の子供食堂ネットワー
クに寄付されます。 ☎消費
生活センター ☎75-0800・

くらしフェスタ 消費生活展

令和3年1月7日(木)～13日(水)10～15時(13日は14時まで) ☎市役所ギャラリー ☎市消
費者団体連絡会などによる消
費者啓発パネルの展示、市内
福祉作業所による手作り製品
の販売、フードドライブ ※
フードドライブとは家庭で
余っている缶詰などの保存食
品や調味料を寄付してもら
い、福祉施設などに無償で提
供する活動のことです。今回
は市内の子供食堂ネットワー
クに寄付されます。 ☎消費
生活センター ☎75-0800・



17・☎75-5024

☎12月20日(日)13～17時 ☎J
R上尾駅自由通路 ☎クリス
マスに関する食品や雑貨を販
売 ☎市観光協会 ☎75-59
17・☎75-5024

キフリ「駅de」 クリスマスマーケット

☎時とき ☎所ところ ☎内内容 ☎対対象 ☎費用・金額 ※記載のないものは「無料」 ☎定定員 ☎持持ち物
☎申申し込み ※記載のないものは「当日、直接会場へ」 ☎問問い合わせ

上平公民館 〒362-0008 上平中央3-31-5 TEL775-9308・FAX770-1102

測って健康・健康測定会 運動と栄養セミナー

体組成計で筋肉と脂肪量のバランスを測定して、スギ薬局の管理栄養士から運動と栄養を学ぶ

時 令和3年1月20日(水)9:30～11:30 因 市内に在住・在勤のおおむね60歳以上 定 15人(先着順)
持 タオル、室内シューズ 申 12月1日(火)から直接または電話で

すてき 素敵な御朱印帳づくり

和紙を使って、蛇腹式の世界に一つだけの御朱印帳を作る

時 令和3年1月26日(火)13:30～15:30 因 市内に在住・在勤 費 1,000円 定 18人 申 令和3年1月12日(火)までに往復はがきまたはメール(因s723100@city.ageo.lg.jp)で

大谷公民館 〒362-0044 大谷本郷949-1 TEL781-0892・FAX780-1113

親子教室「クリスマス飾り巻きずし」

親子で協力して、「サンタクロースとトナカイ」の飾り巻きずしを作る

時 12月19日(土)10:00～12:00 因 市内に在住の小学生と保護者 費 1,000円 定 4組(先着順) 持 エプロン、バンダナ、布巾、ハンドタオル、ラップ、持ち帰り用の容器 申 12月1日(火)から電話で

子ども将棋教室～初心者大歓迎！～

基本のルールを学んで“将棋”の楽しさ・奥深さを体験する

時 令和3年1月5日(火)・8日(金)13:30～15:30(全2回) 因 市内に在住の小学生 定 16人(先着順) 持 筆記用具 申 12月1日(火)から電話またはメール(因s723500@city.ageo.lg.jp)で

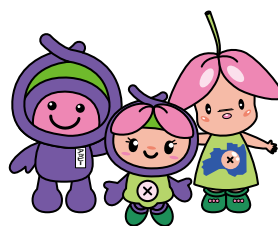
埼玉原生態系保護協会 上尾支部の催し

あげおの秘境 サクラソウ咲く里山で楽しい作業 時 12月6～27日の毎週(日)8～12時(小雨決行) 所 サクラソウトラスト地(領家) 因 外来種除草などの管理作業 費 200円 持 飲み物、長靴、軍手 申 各開催日の前日までに電話で上尾支部の小川へ 岡小川 岡781-0887

市環境推進協議会の催し

サクラソウトラスト地の管理作業と自然観察会 軽作業の後、普段の生活ではなかなか見ることができない生き物や、みんなで探します。専門家が、生態について詳しく説明します。親子での参加も歓迎です。時 12月12日(土)9時40分～12時40分(雨天時は、12月19日(土)に延期) 所 サクラソウトラスト地(領家) 【集合】養護老人ホーム恵和園駐車場・9時30分または現地・9時40分 定 40人(先着順) 持 軍手、長靴、飲み物、おわん、箸 ※ 温かい豚汁を用意します。 申

12月9日(火)までに住所、氏名、年齢、電話番号を電話またはメールで環境政策課へ 岡環境政策課 岡75-6925・FAX75-9872・因5251000@city.ageo.lg.jp



ボートレース戸田 12月の開催日

収益金は、都市基盤の整備などに利用されます。時 12月3日(木)～7日(月)、11日(金)～14日(月)、26日(土)～31日(木) 【場外発売】12月3～7日、11～20日(日)、26～31日 岡埼玉都市競艇組合 岡823-8711・FAX823-8709



暮らし・彩り・公民館

12▶1月

申し込み
方法

応募者多数の場合は抽選です。講座名、住所、氏名(ふりがな)、電話番号、年齢、学校名・学年(小・中学生)を記入の上、申込日まで(必着)に各公民館へ ※往復はがきの場合は、1人(組)1枚に記入してください。 ※直接または電話は平日9:00~17:00だけ受け付けます。

上尾公民館 〒362-0017 ニツ宮750(文化センター内) TEL775-0185・FAX776-7366

ボタニカルアート～はじめての植物画～

植物の特徴が正確に描かれたボタニカルアートの制作を基礎から学ぶ

時 令和3年1月25日～2月8日の毎週(月)13:30～15:30
(全3回) 対 市内に在住・在勤・在学 費1,000円
定 20人 申 令和3年1月12日(火)までに往復はがきまたはメール(☎s723000@city.ageo.lg.jp)で

平方公民館 〒362-0059 平方905-1 TEL726-3446・FAX726-3991

歴史講座～若き日の渋沢栄一像～

埼玉県の大偉人で、近代日本資本主義の父といわれる渋沢栄一の人間力と魅力の礎になる若き日について

時 令和3年1月20日(水)10:30～12:00 対 市内に在住・在勤・在学 定30人 申 令和3年1月7日(木)までに往復はがきまたはメール(☎s723200@city.ageo.lg.jp)で

原市公民館 〒362-0021 原市3499 TEL721-4948・FAX721-4946

旅行気分が味わえるかも!?

わくわくロシア講座

ロシア出身の講師から文化を学び、民族衣装やマトリョーシカなどの民芸品に触れ、楽しく交流することでロシアの魅力を堪能する

時 12月21日(月)10:00～12:00 対 市内に在住・在勤
定 20人 申 12月10日(木)までに往復はがきまたはメール(☎s723300@city.ageo.lg.jp)で

日本の伝統文化 子ども書き初め教室

正しい姿勢と筆使いを学び、1人一つ作品を仕上げる

時 12月26日(土)13:30～15:30 対 市内に在住・在学の小学3～6年生 定15人(先着順) 申 12月1日(火)から直接または電話で

終活講座～最高の人生を送るためのエンディングノート作り～

終活について理解と知識を深め、エンディングノートを作成する手順を学ぶ
1日目/生前整理と遺言書 2日目/葬儀・お墓 3日目/ハッピーエンディングノートの作り方

時 令和3年1月12～26日の毎週(火)10:00～12:00(全3回) 対 市内に在住・在勤 定20人 申 12月25日(金)までに往復はがきまたはメール(☎s723300@city.ageo.lg.jp)で

大石公民館 〒362-0063 小泉9-28-1 TEL726-6615・FAX726-6616

ライフプラン講座

～充実したシニアライフを送るために～

ライフプランの必要性などについて、「シニアライフ」「マネー」「健康」の三つの側面から学ぶ

時 令和3年1月14日(水)13:00～16:00 対 市内に在住・在勤 定25人 申 12月18日(金)までに往復はがきまたはメール(☎s723400@city.ageo.lg.jp)で

音楽講座

「ベートーベン生誕250周年に思う」

ベートーベンの作品や人となり、ピアノ演奏や画像を交えて楽しく学ぶ

時 令和3年1月20日(水)13:30～15:00 対 市内に在住・在勤・在学 定20人 申 12月22日(火)までに往復はがきまたはメール(☎s723400@city.ageo.lg.jp)で

時 とき 所 ところ 内 内容 対 対象 費 費用・金額 ※記載のないものは「無料」 定 定員 持 持ち物
申 申し込み ※記載のないものは「当日、直接会場へ」 問 問い合わせ

おいでよ!
健康プラザわくわくランド




〒西貝塚17-1 ☎783-1126・☎726-7657
【開館時間】10:00～21:00

【12月の休館日】毎週(水)・31日(木)
※29日(火)は17時までの短縮営業です。
【1月の休館日】毎週(水)・1日(祝)・2日(土)
※3日(日)～5日(火)は17時までの短縮営業です。

市内循環バス「ぐるっとくん」平方小敷谷循環・平方丸山公園線で「わくわくランド」下車



新型コロナウイルスの感染拡大防止のため、施設内や入館人数を一部制限しています。全ての教室は、当面の間中止します。詳しくは、電話またはホームページをご覧ください。

学べる・遊べる
自然学習館



〒吉野178 ☎780-1030・☎726-7901

PICK UP 体験もの作り教室

●名前入りの江戸角凧を作って揚げよう
📅令和3年1月10日(日)9:30～12:00
👤1,500円 定10人(先着順) ※小学生以下は保護者同伴です。👤単手 申
12月1日(火)から電話で



自然学習教室

●大人のバードウォッチング①
📅令和3年1月14日(休)9:30～12:00(雨天中止) 定18歳以上の人 定6人(先着順) 持双眼鏡(貸し出しあり) 【服装】活動しやすい服装 申12月1日(火)から電話で



体験もの作り教室

●新春草木染
～似紫色にせむらさきにストールを染めよう～
📅令和3年1月22日(金)9:30～12:00
👤2,000円 定8人(先着順) 持エプロン、厚手のゴム手袋、使用済みタオル 【服装】汚れても良い服装 申
12月1日(火)から電話で



天文科学教室

●旧暦カレンダーを作ろう
📅令和3年1月17日(日)13:30～15:00
👤110円 定8人(先着順) ※小学生以下は保護者同伴です。持筆記用具 申
12月1日(火)から電話で



自然学習教室

●家族でバードウォッチング
📅令和3年1月31日(日)9:30～12:00(雨天中止) 定6人(先着順) 持双眼鏡(貸し出しあり) 【服装】活動しやすい服装 申12月1日(火)から電話で



※自然観察会(自然学習教室開催日を除く毎週(土)(日)開催)、太陽の観察会(毎週(土)(日)と(祝))、天体観望会(当面の間休止)について詳しくは、自然学習館へお問い合わせください。市内循環バス「ぐるっとくん」平方丸山公園線で「自然学習館」下車 ※12月28日(月)～1月4日(月)は休館します。



10～16時(17日は12時から)

書展 12月17日(木)～23日(水)

日本埼玉 第8回「楽しいで

書展 12月17日(木)～23日(水)

12時から、16日は15時まで)

■スペシャルオリンピックス

日本埼玉 第8回「楽しいで

書展 12月17日(木)～23日(水)

12時から、16日は15時まで)

■退職公務員連盟北足立中部

支部第11回作品展 12月10日

(木)～16日(水)10～16時(10日は

12時から、9日は15時まで)

市役所ギャラリー

■第5回ちよっぴり自慢した

いパステル画展 12月3日

(木)～9日(水)10～16時(3日は

12時から、9日は15時まで)

■第20回伊奈学園工芸展 12

月19日(土)～22日(火)11～18時

(22日は16時まで)

市民ギャラリー

■第20回伊奈学園工芸展 12

月19日(土)～22日(火)11～18時

(22日は16時まで)

☎775 19496

☎776 22500

ギャラリィ
ガイド
12月3日～23日



図書館へようこそ

上尾市図書館 上尾市 1-7-1 TEL 773-8521 FAX 776-7330

12月

Library Information

貸し出し 図書・雑誌 冊数無制限2週間まで
CD・DVDなど 3点以内2週間まで

●本館
【開館時間】9:00～19:00
【今月の休館日】7・14・21日のいずれも(月)、28日(月)～31日(木)
インターネット・携帯で

上尾市図書館 検索

※図書館本館・分館・公民館図書室の休館日・開館時間は市ホームページを確認するか、図書館本館へ問い合わせてください。

※場所の記載のない催しは本館です。

今月のTopics

Topics

インターネット予約マニュアルのご活用を

インターネット予約を利用していただくため、インターネット予約の手引き(マニュアル)を作成しましたのでご活用ください。マニュアルは、図書館本館、各分館・公民館図書室に設置している他、市ホームページにも掲載しています。

今月の催し

Event

おやこでえほんサロン

時12月10日(木)11:00～11:40 内容絵本を囲み、親子でおはなし会など楽しい時間を過ごす 対象1歳以上の未就学児と保護者 ※参加者多数の場合は、入場をお断りすることがあります。

あかちゃんおはなしかい

時12月15日(火)10:30～10:50 内容絵本や手遊びを通して、親子で楽しい時間を過ごす 対象4カ月～2歳の子どもと保護者 定10組(先着順)

年末年始の休館

年末年始の期間は、図書館は全館休館します。

時12月28日(月)～令和3年1月4日(月) ※休館中の図書の返却は、ブックポストへお願いします。ただし、JR上尾駅西口、JR北上尾駅、上平・原市・大谷の各公民館図書室のブックポストは年末年始の間中は使用できません。



月間予約ランキング

Ranking

令和2年10月

1	『半沢直樹 アルルカンと道化師』 池井戸 潤/著 講談社
2	『滅びの前のシャングリラ』 凧良 ゆう/著 中央公論新社
3	『少年と犬』 馳 星周/著 文藝春秋
4	『危険なビーナス』 東野 圭吾/著 講談社
5	『始まりの木』 夏川 草介/著 小学館

子どもの読書活動支援センター

あっぴい ぶっくる

子どもの読書活動支援センター 【開館時間】10:00～16:30

所柏座4-3-8富士見小学校内 TEL/FAX 773-3711



あっぴいぶっくるのキャラクター「アッピー」

乳幼児・小学生の皆さん、イベントに参加するときは「読書パスポート」「えほんのきろく」を持ってきてね！スタンプを押すよ！

図書館見学とぬいぐるみおとまり会

～夜、図書館でぬいぐるみたちはおおいそがし～

図書館にお泊まりしたぬいぐるみたちは、夜、本棚を整理したり、面白い本を読んだりして大忙し！ 皆さんがお迎えに来た時は、ぬいぐるみたちが選んだ本を借りて帰れます。

時12月12日(土)10:00～11:00(ぬいぐるみと図書館見学)、12月13日(日)9:00～17:00(都合の良い時間に、ぬいぐるみのお迎え) 所図書館本館 対象小学生以下で2日間参加できる人 定6人(応募者多数の場合は抽選) 往復はがきに住所、氏名、年齢(学年)、電話番号、「ぬいぐるみおとまり会参加希望」を記入して、12月8日(火)まで(必着)に図書館本館へ



時とき 所ところ 内容内容 対象対象 費用・金額 ※記載のないものは「無料」 定定員 持持ち物
申申し込み ※記載のないものは「当日、直接会場へ」 問問い合わせ

12/15 火	<p>コ にこにこピョン 11:00~11:30 市内在住の2歳児と保護者 定12人(先着順)</p> <p>コ でんしゃで遊ぼう 14:00~15:00 1歳以上の未就学児</p>
16 水	<p>ア わんぱくひろば 11:10~11:50 3歳児と保護者 定8組(先着順) 申12/7月から直接または電話</p> <p>コ やぎさん一座の手づくり紙芝居 11:00~11:30</p> <p>コ おでかけ児童館 こどもの城~クリスマス会~ 10:30~11:00 所瓦葺ふれあい広場 市内・瓦葺地区在住の未就園児と保護者 定16組(先着順) 申12/1(火)から直接または電話</p> <p>モ 7か月からの赤ちゃんの日 ①9:20~10:20②10:30~11:30 7~11カ月児 定各6組(先着順) 申直接または電話</p>
17 木	<p>ア よちよちひろば 10:30~11:30 0歳児と保護者 定10組(先着順) 申12/7月から直接または電話</p> <p>コ バドミントン遊び 16:00~17:00 小学3年生以上</p> <p>コ がっきで遊ぼう 11:00~11:30 未就園児 定12組(先着順)</p> <p>モ はいはいたいむ 10:30~11:30 所・定・申31ページ参照</p>
18 金	<p>ア なかよしひろば 11:00~11:30 乳幼児</p>
19 土	<p>ア OOで作る工作、造形の部屋 14:30~15:30 小学生 定6人(先着順) 申12/7月から直接または電話</p> <p>コ 体験トランポリン教室 10:20~11:40 3歳児~小学生 定28人(先着順) 申10:05から整理券を配布</p>
20 日	<p>コ キッズ工作 13:45~15:00 市内在住の小学生以上 定20人(先着順)</p>
21 月	<p>コ にこにこリズム 11:00~11:30 1歳以上の未就学児 定20組(先着順)</p>
22 火	<p>ア のびのびアートの日 ①10:00~10:40②11:00~11:40 市内在住の2歳児以上 定各7組 申12/7月から直接または電話</p> <p>ア 昔あそびの日 15:30~17:30</p> <p>コ おはなしの城 11:00~11:30</p>
23 水	<p>モ みんなのおはなし 9:40~10:00 1歳児以上 定6組(先着順) 申直接または電話</p> <p>モ 0歳ひろば 13:30~16:10 11カ月児まで 申直接または電話</p>
24 木	<p>ア アップーランドクリスマスイブスペシャルイベント 17:30~17:45</p>
25 金	<p>ア なかよしひろば 11:00~11:30 乳幼児</p>
26 土	<p>ア おりがみひろば 14:00~15:00 幼児・小学生</p> <p>ア 冬休み卓球大会 15:30~17:00 小学生</p> <p>コ 昔遊び 14:00~14:45</p>
27 日	<p>ア 冬休みバドミントン大会 15:30~17:30 小学生</p> <p>コ 将棋教室 14:00~15:00 市内在住の小学生以上 定12人(先着順) 申12/1(火)から直接または電話</p>

1/4 月	<p>ア いろいろシアター 11:00~11:30 幼児・小学生</p> <p>ア こままわし大会 14:00~15:00 小学生~高校生 申12/7月から直接または電話</p> <p>コ こどもの城に獅子舞がやってくるよ 11:10~11:30</p> <p>コ お正月遊び 14:00~15:00</p>
5 火	<p>ア のびのびひろば 10:30~11:10 1歳児と保護者 定10組(先着順)</p> <p>ア 昔あそびの日 15:30~17:30</p> <p>ア かるた大会 14:00~15:00</p> <p>コ おしゃべりサロン 11:00~11:30 0歳児と保護者 定10人(先着順)</p>
6 水	<p>ア すごろく大会 15:00~16:00 小学生</p> <p>モ 6か月までの赤ちゃんの日 ①9:20~10:20②10:30~11:30 6カ月児まで 定各6組(先着順) 申直接または電話</p>
7 木	<p>ア すくすくひろば 10:30~11:30 1歳6カ月児まで 定10組(先着順) 申12/7月から直接または電話</p> <p>コ ちびちゃんたちの美術あそび 10:30~11:30 未就園児 定12人(先着順)</p> <p>コ バドミントン遊び 16:00~17:00</p> <p>モ ころころたいむ 10:30~11:30 9~11カ月児 定6組(先着順) 申直接または電話</p>
8 金	<p>ア なかよしひろば 11:00~11:30 乳幼児</p> <p>モ 1歳ひろば 9:00~11:40 1歳~1歳11カ月児 申直接または電話</p>
9 土	<p>ア ビデオ上映会 ①11:00~②14:00~ 乳幼児~小学生</p> <p>ア レクゲームの日 14:00~15:00 小学生</p> <p>コ おはなし会 14:00~14:30</p> <p>コ 読み語りの城~読書パスポートにスタンプを押すよ!~ 11:00~11:30</p>
10 日	<p>ア にちようびのなかよしひろば 11:00~11:30 乳幼児</p> <p>ア アップーランドピック 15:00~16:00 小学生</p> <p>コ おもちゃの病院 14:00~15:00 定10人(先着順、1人1件)</p> <p>コ カプラの日 14:00~15:00 小学3年生以上</p>
11 祝	<p>ア 館内大かくれんぼ大会 15:00~16:00 小学生</p>
12 火	<p>ア よちよちのへや 10:00~11:00 1歳6カ月児まで 定10組(先着順) 申1/5(火)から直接または電話</p> <p>ア 昔あそびの日 15:30~17:30</p> <p>コ にこにこタッチ 11:00~11:30 市内在住の1歳児と保護者 定12人(先着順)</p>
13 水	<p>ア やぎさん一座の手づくり紙芝居 11:00~11:30</p> <p>モ みんなのおはなし 9:40~10:00 定6組(先着順) 申直接または電話</p>
14 木	<p>ア にこにこひろば 10:30~11:10 2歳児と保護者 定10組(先着順) 申1/5(火)から直接または電話</p> <p>モ はじめましてたいむ 10:30~11:30 3~8カ月児 定6組(先着順) 申直接または電話</p>

みんなあつまれ いっしょにあそぼ!



児童館 アップーランド

児童館アップーランドは子どもたちが集い、遊び、学ぶことを通して、子どもの心身の健全な成長をサポートする遊び場です。

のぞいてみよう! アップーランド ～アップーランドクリスマスイブ スペシャルイベント～

クリスマスイブにアップーランドに光のサンタがやってきます。外でのイベントになりますので、防寒着をお持ちください。 ㊟12月24日(木) 17:30～17:45(雨天中止)



所本町6-11-25
☎779-7030 ☎772-7972
開館時間 9:30～18:00
12月の休館日
15日(火)、29日(火)～31日(木)



アップーランドのホームページはこちらから

児童館 こどもの城

児童館こどもの城は子どもたちが集い、遊び、学ぶことを通して、子どもの心身の健全な成長をサポートする遊び場です。



のぞいてみよう! こどもの城 ～笑う門には福来る～

正月遊びには厄払いや子どもの健やかな成長を祈る意味が込められているものがあります。羽子板・福笑い・こま・ベーゴマなどを楽しんでみませんか? 午前中には、獅子舞がこどもの城にやってきます。 ㊟令和3年1月4日(月)11:10～11:30(獅子舞)、14:00～15:00(正月遊び)

所今泉272
☎783-0888 ☎781-4466
開館時間 10:00～18:00
12月の休館日
10日(木)、24日(木)、
29日(火)～31日(木)



こどもの城のホームページはこちらから

子育て支援センター ももっころム

0～3歳くらいの子子どもたちが保護者と一緒に自由に遊べるお部屋です。気軽に遊びに来てください。

はいはいたいむ

時12月17日(木)10:30～11:30 ㊟1歳～1歳3カ月の子どもと保護者 ㊟6組(先着順) ㊟直接または電話で子育て支援センターへ



所春日2-20-3 ☎778-2008
☎777-5804 ㊟乳幼児と保護者
開館日 (月)～(土) 9:00～16:30
(12:00～13:00を除く)

●各講座の申し込み 12/4(金)9:00から直接または電話で

地域で応援! 子育て拠点

0～3歳の子子どもと保護者を対象にした子育て支援拠点施設を毎月紹介します。



市内の子育て拠点の一覧はこちらからご覧ください。

カオIキッズランド中春園 子育て支援センター

新型コロナウイルスの感染対策に気を配り、子育て広場を開所しています。人数を制限しているため、広い室内でのびのび遊べます。不定期で製作遊びも行っているため、詳しくは、お問い合わせください。



所中妻5-28-1 ☎779-2258 ☎779-2257
開館日 (月)～(土)10:00～16:00

●ぴよぴよ広場 ㊟毎週(月)10:30～12:00 ㊟0～1歳児
●子育て広場 ㊟毎週(月)～(土)①10:00～12:00②12:00～16:00 ㊟未就学児
●にこにこ広場 ㊟毎週(木)10:30～12:00 ㊟2～3歳児
●みんなであそぼう ㊟毎週(金)10:30～12:00 ㊟0～3歳児
※活動内容は、ホームページをご覧ください。

いっしょに健康づくり



健康増進課

東保健センター 〒362-0015 緑丘2-1-27
(母子保健・予防接種) ☎774-1414・☎774-8188
西保健センター 〒362-0074 春日2-10-33
(成人・精神保健) ☎774-1411・☎776-7355

新型コロナウイルスの感染拡大防止のため、掲載内容について中止する場合があります。

しっかり手洗いで

ノロウイルスから身を守るう!

県鴻巣保健所
☎048-541-0249
☎048-541-5020

ノロウイルスによる食中毒や感染性胃腸炎は、冬場に多く発生します。予防には手洗いが重要です。帰宅後やトイレの後、食品を調理する前、食事の前には必ず手を洗いましょう。石けんをよく泡立てて洗い、流水で十分にすすぎましょう。「洗う・すすぐ」を2回繰り返す「2度洗い」が大変効果的です。その他、次の点にも注意してください。

■食品をしっかり加熱

食品は中心温度85～90度で90秒間以上加熱する。特にカキなどの二枚貝は、ノロウイルスを持っていることが多いため、生で食べることを控え、調理の際は他の食品を汚染しないよう注意する。

■清掃と消毒を徹底

調理器具はよく洗ってから、熱湯や塩素系消毒剤などで消毒する。

■嘔吐物や下痢便の処理に注意

感染した人の嘔吐物や便には多くのノロウイルスが含まれているので、使い捨てのマスクと手袋を着用する。周りに広げないよう雑巾やタオルなどで汚物をしっかり拭き取った後、塩素系消毒剤で消毒する。処理した後は手洗い、うがいをよくする。

発熱などの症状がある場合の受診方法

身近な医療機関で、新型コロナウイルスとインフルエンザ両方の診療・検査ができるようになりました。

発熱などの症状がある場合は、県ホームページなどで「埼玉県指定 診療・検査医療機関」の連絡先や受付時間などを確認し、必ず事前に予約をしてから受診してください。医師の判断で、必要に応じて新型コロナウイルスやインフルエンザの検査などを行います。

県ホームページが見られない場合には「埼玉県受診・相談センター(☎762-8026・(月)～(土)9:00～17:30)」または「県民サポートセンター(☎0570-783-770・毎日24時間)」に問い合わせてください。



埼玉県指定
診療・検査医療機関

今月の健康

No.472

ロタウイルス、ノロウイルス

毎年、11月から翌年5月頃にかけて胃腸炎が流行しますが、その多くはロタウイルスとノロウイルスが原因です。流行時期のピークはロタウイルスが2～5月、ノロウイルスは12月～翌年2月です。かかりやすい年齢は、ロタウイルスは5歳以下がほとんどで、特に6カ月から2歳ごろに多いのですが、ノロウイルスは年齢に関係なくみられます。

ロタウイルスは感染から1～2日後に激しい嘔吐、発熱で発症し、白っぽい下痢がみられ、1週間ほどで治ります。けいれんや脳症、急性腎不全、心筋炎などの合併症を起こすことがあり、意識の低下やけいれんなどがあれば救急受診が必要です。

ノロウイルスは感染から1～2日後に嘔吐で発症します。下痢や腹痛、発熱を伴うことがあります。通常は1～2日で治りますが、乳幼児や高齢者では脱水に注意が必要です。

どちらも感染力は非常に強く、患者の便や嘔吐物に含まれるウイルスが手を介して口に入る糞口感染で感染します。ノロウイルスはカキなどの二枚貝を十分に加熱しないで食べた場合や、嘔吐物の飛沫を吸いこむ飛沫感染でも感染することがあります。汚物の処理にはマスクや手袋を着用し、希釈した塩素系漂白剤(次亜塩素酸ナトリウム含有)で消毒します。アルコール消毒はほとんど効果がありません。

令和2年10月から乳児を対象としてロタウイルスの経口生ワクチンが定期接種になりました。初回接種は生後6週から14週6日までです。既に平成23年から任意接種が行われていますが、国立感染症研究所感染症疫学センターのサーベイランスではロタウイルスの検出報告数が平成25年以降は半分以下、入院が必要な重症患者も減っており、予防効果が証明されています。

上尾市医師会

母子・成人・精神保健事業スケジュール

各事業についての詳細は『健康カレンダー』または市ホームページをご覧ください。『健康カレンダー』は東・西保健センター、市役所、各支所・出張所にも置いてあります。

母子保健 東保健センター

- **このとり相談(妊活・不妊相談)** 12月15日(火)13:15~15:45【要予約・予約専用電話番号☎070-3131-7256】
- **離乳食教室後期・完了期** 12月17日(休)10:30~12:00【要予約】 ☎令和2年1~2月生まれの子どもと保護者 費500円 定10組
- **10か月児健康相談** 12月22日(火)9:00~10:00 ☎令和2年2月生まれの子どもと保護者
- **オンラインマタニティサロン** 12月23日(水)14:00~15:00【要予約・12月15日(火)まで】 定6人程度(先着順)
- **プレママ教室** ①令和3年1月7日(休)10:40~15:30②令和3年1月21日(休)9:10~12:00【要予約】 ※2日目はプレパパ教室も併設します。 ☎令和3年3~6月出産予定の人 ※2日目は、パートナーまたは祖父母も受講できます。 費500円
- **離乳食教室初期** 令和3年1月14日(休)10:00~11:10【要予約】 ☎4か月児健診を終了した子どもと保護者 費50円 定10組
- **赤ちゃんとおっぱいタイム** 令和3年1月18日(月)10:00~11:30【要予約・12月25日(金)9:00から】 ☎1か月児健診を終了した10~12月生まれの子と母親で、育児に悩みがある人 定6組(先着順)

成人・精神保健 西保健センター

- **精神科医によるこころの健康相談** 12月17日(休)、令和3年1月14日(休)13:00~15:00【要予約】
- **統合失調症の家族サロン** 12月17日(休)13:30~15:00
- **クローバーの会** 12月21日(月)13:30~15:30【要予約】 ☎うつ病の人の家族
- **からだ改善!キテ軽運動教室** 12月22日(火)13:30~15:00、令和3年1月13日(水)9:30~11:00【要予約】 ☎40~69歳の運動制限のない人
- **臨床心理士によるこころの悩み相談** 12月23日(水)13:30~16:00【要予約】
- **学ぼう!脂肪を貯めにくくする食事** 令和3年1月13日(水)14:15~14:45【要予約】 ☎食生活を改善したい人

平日夜間・休日診療

平日夜間診療

- **小児科/内科**
「平日夜間及び休日急患診療所」で行っています。
(緑丘2-1-27東保健センター3階、☎774-2661・☎772-1353)
【診療日】(月)~(金)(祝、12月30日(火)~令和3年1月3日(日)を除く)
【受付時間】20:00~21:30

休日診療

●小児科/内科/外科

「平日夜間及び休日急患診療所」(左記参照)で行っています。
【診療日】(日)・(祝)、12月30日~令和3年1月3日
【受付時間】9:00~11:30、13:00~15:30

平日夜間及び休日急患診療所は、急患の人に急患の診療だけを行います。慢性疾患の診療やかかりつけ医などと同様の精密検査などには対応していません。また、投薬は最低日数分になります。

●歯科

「北足立歯科医師会休日診療所」で行っています。
(鴻巣市赤見台1-15-23、☎048-596-0275)
【診療日】(日)・(祝)(12月30日~令和3年1月3日を除く)
【診療時間】9:30~12:30

●歯科 年末年始当番医 【診療時間】10:00~12:00

12/30	赤羽歯科	☎774-9811・☎774-9813
	高橋歯科医院	☎774-7738・☎774-7738
	千代歯科医院	☎771-3174・☎771-3174
12/31	榎本歯科医院	☎726-1002・☎725-0297
	おかだ歯科医院	☎771-1488・☎771-1488
1/1	林歯科医院	☎774-2895・☎774-2180
	市川歯科医院	☎775-5212・☎775-5212
	1/2	マチャデンタルオフィス
1/3	新海歯科医院	☎725-2365・☎726-2813

●産科 12月・年末年始当番医 【診療時間】9:00~12:00、13:00~16:00

12/6・27 1/1	上尾中央総合病院	☎773-1111・☎773-7122
12/13・30 1/2	ひらしま産婦人科	☎722-1103・☎722-1146
12/20・31 1/3	ナヤマレディースクリニック	☎771-0002・☎771-3922

※広報掲載の後、当番医の変更が生じる場合もあります。各新聞の埼玉版休日医欄も参考の上、受診してください。

埼玉県救急電話相談

急な病気やけがに関して、看護師の相談員が医療機関を受診すべきかどうかなどをアドバイスしますので、判断に迷ったときは気軽に電話してください。

【相談時間】毎日24時間

【電話番号】☎#7119または☎048-824-4199(ダイヤル回線、IP電話、PHSを利用する場合)

『上尾市健康カレンダー』の有料広告を

募集

令和3年度『上尾市健康カレンダー』に掲載する広告を募集します。『上尾市健康カレンダー』は、母子保健、成人保健、歯科保健、予防接種などの保健センター事業について、広く市民にお知らせするために配布しています。【発行部数】105,000部(市内全世帯、公共機関、転入者に配布。市ホームページにも掲載します)【予定区画数】36区画【色・規格】一色刷り・縦45×横90mm ※広告右上部に「広告」の文字が入ります。【掲載料】30,000円(1区画当たり) ☎申込書(東・西保健センターにある。市ホームページからダウンロードも可)に必要事項を記入して、12月11日(金)まで(必着)に、直接または郵送で東・西保健センターへ ※掲載要件、申込者の資格など詳しくは、市ホームページをご覧ください。

1月の相談

※全ての相談が1日祝～3日祝を除く

Inquiry Counter

市民相談 相続、離婚相談など	(出)日、11日祝を除く毎日 8:30～12:00 13:00～17:00
弁護士相談 事前予約 相続、離婚、契約、交通事故の示談・損害賠償、調停・訴訟手続きなど	13日(水)、15日(金)、27日(水) 10:00～12:00 13:00～15:00 (1回の相談は25分)
司法書士相談 事前予約 相続、遺言、離婚、不動産、会社の登記、少額の民事裁判、債務整理、成年後見手続きなど	14日(木) 13:00～15:30 (1回の相談は30分)
税理士相談 事前予約 相続、贈与、所得税、その他税金問題全般	20日(水) 10:00～15:00 (1回の相談は35分)
行政書士相談 事前予約 相続、遺言、贈与、離婚協議、農地転用、建設・運送業許可申請、成年後見・会社設立の手続きなど	19日(火) 13:00～16:00 (1回の相談は30分)
不動産相談 事前予約 不動産の売買・賃貸など	26日(水) 13:00～16:00 (1回の相談は25分)
行政相談 国の行政事務についての要望や苦情	5日(火) 10:00～12:00
住宅増改築・修繕相談 住宅の増改築・修繕	8日(金) 13:00～15:00

市民相談室(市役所第三別館1階) ☎775-4643
※事前予約は、各相談日の1カ月前から受け付けます。受け付け開始日が、(出)日祝などに当たる場合はその直前の平日になります。

暴力追放相談 事前予約
暴力団対策の相談
(出)日、11日祝を除く毎日
8:30～12:00
13:00～17:00

交通防犯課(市役所4階) ☎775-5138 ☎775-9927

女性のための相談 事前予約
自分自身の生き方、夫や家族との関係、夫や恋人からの暴力などで悩んでいる女性のための相談
毎週(水)
10:00～12:00
13:00～16:00
(1回の相談は50分)

女性のための法律相談 事前予約
離婚、夫や恋人からの暴力など法律の問題で悩んでいる女性のための女性弁護士による法律相談
19日(火)
13:00～16:00
(1回の相談は30分)

DV電話相談
配偶者からの暴力(ドメスティック・バイオレンス)に関する相談(性別不問)
(出)日、11日祝を除く毎日
10:00～12:00
13:00～16:00

男女共同参画推進センター(市役所第三別館1階)
☎778-5110(相談専用電話) ☎778-5112

人権相談
差別、いじめ、ハラスメント、女性・子ども・性的少数者(LGBT)などの人権問題
みんなの人権110番 ☎0570-003-110、**さいたま市方法務局人権擁護課** ☎859-3507
令和3年3月まで対面相談は中止し、法務局の電話相談だけを行います。

人権男女共同参画課 ☎775-5117 ☎778-5112

外国人市民のための相談
(ハローコーナー)
外国人市民の生活情報の提供や相談など
市民相談室/4日(月)、18日(月)
501会議室/23日(出)
9:00～12:00
英語・スペイン語
13:00～16:00
中国語・スペイン語・ポルトガル語

市民相談室(市役所第三別館1階)・**501会議室**(市役所5階)
市民協働推進課 ☎775-4597 ☎775-0007

消費生活相談(事業者は除く)
架空請求(メール・郵送)、クーリング・オフ、契約トラブルなど消費生活について個人の相談、多重債務相談
(出)日、11日祝を除く毎日
10:00～12:00
13:00～16:00

消費生活センター(青少年センター2階)
☎775-0801 ☎776-4600

心配ごと相談 事前予約
家庭内の悩み事、社会的な問題、介護など
(出)日、11日祝を除く毎日
9:00～12:00
13:00～17:00

社会福祉協議会(総合福祉センター内)
☎773-7155 ☎772-8647

発達相談
子どもの発達の心配や育児の悩み
運動発達訓練・相談 事前予約
運動機能の発達に不安や課題のある乳幼児の個別訓練・相談(小・中学生も対象)
言語発達訓練・相談 事前予約
言葉の発達に不安や課題のある幼児の個別訓練・相談(おおむね3歳～未就学児)

発達支援相談センター(本町4-13-1 上尾保育所2階)
☎776-6166 ☎776-6127

家庭児童相談
18歳未満の子どもについての相談
(出)日、11日祝を除く毎日
9:00～12:00
13:00～16:00

家庭児童相談室(発達支援相談センター内)
☎776-6164 ☎776-6127

少年相談
青少年の悩み事(学校・家庭での問題、交友関係、非行他)の相談
(出)日、11日祝を除く毎日
9:00～12:00
13:00～16:00

少年愛護センター(市役所別館〈青少年センター〉2階)
☎0800-800-4188(フリーダイヤル)
☎048-775-8718(携帯電話) ☎776-2117

いじめ相談
いじめに関する相談(電話)
(出)日、11日祝を除く毎日
10:00～17:00

子ども・いじめホットライン・ホットメール
☎0120-556-290(フリーダイヤル)
✉556soudan@city.ageo.lg.jp

就学相談 事前予約
障害のある、または発達に不安のある幼児・児童・生徒の就学
(出)日、11日祝を除く毎日
10:00～12:00
13:00～17:00

教育相談 事前予約
不登校、子どもの性格・行動、知的発達、言葉について、学業他(電話・来所いずれも可)

教育センター(市役所別館〈青少年センター〉1階)
☎776-7600 ☎776-7604

子ども・若者相談 事前予約
①子育て相談(子育て全般、子どもの発達、虐待など) ②若者相談(ニート、ひきこもり、不登校など)
毎週(火)・(木)金
10:00～12:00
13:00～16:00
(1回の相談は50分)

子ども・若者相談センター(市役所5階)
☎783-4964 ☎774-5342

内職相談
内職の相談・紹介、求人受、就業情報の提供など
毎週(火)・(金)
10:00～12:00
13:00～16:00

内職相談室(JR上尾駅東口プラザ館5階ワークプラザあげお)
☎773-3200

一般職業相談
若年者から高齢者までの職業相談・紹介、求人受、求人情報の提供など
(出)日、11日祝を除く毎日
9:00～17:00

ふるさとハローワーク
(JR上尾駅東口プラザ館4階ワークプラザあげお)
☎773-3500

国民年金相談
※相談内容によっては年金事務所へ案内することもあります。
(出)日、11日祝を除く毎日
9:00～12:00
13:00～16:00

保険年金課(市役所1階) ☎775-5137 ☎775-9827



外国語情報コーナー

今月は「令和2~3年年末年始の市の業務と休館日」(4ページ参照)と「平日夜間・休日診療」(33ページ参照)です。 ※タイトル・内容は一部要約しています。 ※外国人市民のための相談(ハローコーナー)は34ページをご覧ください。

AGEO City
official website



English

英語

Year-end and New Year holidays

<City Hall>

Ageo City Hall and its branch offices will be closed from December 29 (Tue) through January 3 (Sun). During this period, notifications such as marriage, divorce, birth and death will be accepted at the "Kyujitsu-yakan-uketsuke / Holiday·Evening Reception" which is located at the north entrance of City Hall. → Tel 775-5111 / Fax 775-9819

<Medical Care>

Pediatrics・Internal Medicine・Surgery

Where: Heijitsu-Yakan oyobi Kyujitsu Kyukan Shinryojo / Weekday Evening and Holiday Emergency Case Clinic (Midorigaoka 2-1-27, Higashi Hoken Center/East Public Health Center 3F). When: December 30 (Wed)~January 3 (Sun). Reception hours: 9:00 ~ 11:30 a.m., 1:00 ~ 3:30 p.m. → Tel 774-2661 / Fax 772-1353

Dentists

Dentists on duty will give medical treatment from December 30 (Wed) through January 3 (Sun). Hours: 10:00 a.m.~noon *For more information about dentists on duty, please refer to the December issue of Hello Corner News which is included in "Multilingual" on the City's website.

Saitama-ken Emergency Telephone Counseling

In case urgent medical treatment is needed, information will be provided by phone, 24 hours a day, regarding nearby medical institutions which can offer medical care. → Tel #7119 or 048-824-4199

For more information

Please contact Shimin-kyodo-suishin-ka (in English or Japanese) at 775-4597 (Fax 775-0007) or "Hello Corner" (counseling service for non-Japanese residents in English) held on the 1st, 2nd, 3rd, and 5th Mondays, as well as the 4th Saturday of every month, 9:00 a.m.~noon. Hello Corner publishes a monthly newsletter called "Hello Corner News" to inform non-Japanese residents of events in Ageo and tips on living in the city. It is posted on Ageo City website.

Português

ポルトガル語

Fim de ano e ano novo

<Prefeitura de Ageo>

Prefeitura de Ageo e suas sucursais estarão fechados no período de 29 (3ª.feira) de dezembro ~ 3 (domingo) de janeiro. Durante este período, notificações tais como casamento, divórcio, nascimento e falecimento serão aceitos na Recepção Feriado/Noturno (Kyujitsu-yakan-uketsuke), localizado na entrada norte da prefeitura. →Tel 775-5111 / Fax 775-9819

<Atendimento Médico de Emergência>

Pediatrics, Clínica Geral e Cirurgia

Local: Centro Médico para atendimento de emergência em horário noturno e feriados (Midorigaoka 2-1-27, Higashi Hoken Center, 3º.andar). Atendimento médico dias 30 (4ª.feira) de dezembro ~ 3 (domingo) de janeiro. Horário de atendimento: 9h00~11h30, 13h00~15h30. Tel 774-2661 / Fax 772-1353

Dentista

Médicos dentistas estarão de plantão no período de 30 (4ª feira) de dezembro a 3 (domingo) de janeiro. Horário de atendimento: 10h00~Meio dia. *Ver o Hello Corner News edição de dezembro, os dias de plantão de cada dentista.

< Consultas Telefônicas em Caso de Emergência da Província de Saitama >

Para casos de tratamento médico de urgência, poderá utilizar este serviço telefônico que atende 24 horas por dia dando informações de instituições médicas mais próxima que estejam de plantão (excluindo-se tratamento dentário, cirurgia bucal e psiquiatria). → Tel #7119 ou 048-824-4199

Para maiores informações

Favor contactar Shimin-kyodo-suishin-Ka (inglês/japonês) Tel 775-4597 / Fax 775-0007 ou a "Hello Corner" (balcão de atendimento para residentes estrangeiros em português). Consultas na 1ª, 2ª, 3ª e 5ª segunda-feira e quarto sábado de cada mês, de 13h00~16h00. A Hello Corner também publica mensalmente o informativo "Hello Corner News" em língua estrangeira onde poderão ser encontrados informações gerais do cotidiano e eventos de nossa cidade. Ver o site da prefeitura de Ageo.

Español

スペイン語

Servicios públicos durante el descanso del Fin de Año y del Año Nuevo

<Ayuntamiento (y sus oficinas sucursales)> Estará cerrado desde el 29 de diciembre (mar.) hasta el 3 de enero (dom.) de 2021. Durante estos días, se aceptarán documentos tales como la declaración de matrimonio, divorcio, nacimiento o defunción, en la ventanilla Kyujitsu-yakan-uketsuke / ventanilla de recepción para los días festivos y fuera de horario, que está en la entrada norte de la municipalidad de Ageo. Tel 775-5111 / Fax 775-9819

<Tratamiento médico>

Clínica de Emergencia (Pediatría, Medicina interna y Cirugía)

Lugar: Clínica de emergencia en la noche de los días laborables y los días feriados (Midorigaoka 2-1-27, Higashi Hoken Center 3er piso). Clínica abierta: de 30 de diciembre (miér.) a 3 de enero (dom.). Horario de recepción: de 9 a 11.30 horas en la sesión matinal y de 1 a 3.30 horas de la tarde →Tel 774-2661/

Fax 772-1353

Odontología

Del 30 de diciembre (miér.) al 3 de enero (dom.) se encargan dentistas de guardia. Horario: de 10 al mediodía. Para más detalles acerca de los dentistas de guardia, sírvanse consultar el Boletín Informavito Mensual "Hello Corner News" (edición diciembre 2020), para lo cual hay que pulsar "Multilingual" del portal del sitio del Ayuntamiento de Ageo.

Consulta telefónica de emergencia de la Prefectura de Saitama

Se ofrecen las 24 horas informaciones de hospitales o clínicas cercanas a su casa donde podrán atenderse en caso de emergencia.

Tel #7119 ó 048-824-4199

Para más información

Sírvanse ponerse en contacto con Shiminkyodosuishin-Ka en japonés o en inglés (Tel 775-4597 / Fax 775-0007) o con "Hello Corner" (servicio de consulta para los residentes extranjeros en español) que tiene lugar el 1er, 2º, 3er y 5º lunes y también el 4º sábado de cada mes, de 9 a 16 horas (de 12 a 13 horas descanso). Hello Corner publica el boletín mensual "Hello Corner News" en español para los residentes extranjeros con el cual podrán obtener informaciones varias tales como eventos, informaciones útiles para la vida cotidiana. Se pone en la página web de la Ciudad de Ageo.

中文

中国語

年末年初日期

<市役所>

请注意, 市役所以及支所·出張所将于12月29日(星期二)~1月3日(星期日)止是公休。在公休期间, 有关申请结婚·离婚·出生和死亡等登记事项, 可以在市役所北门入口处的「休日夜間受付(假日夜间处理处)」办理申请手续。→ Tel 775-5111 / Fax 775-9819

<诊疗>

小児科・内科・外科

地点:「平日夜間および休日急患診療所(平日夜間及休日診療所)」(緑丘2-1-27、东保健中心3楼)。诊疗日: 12月30日(星期三)~1月3日(星期日)。挂号截至时间: 上午9点~11点30分、下午1点~3点30分 → Tel 774-2661 / Fax 772-1353

牙科

将于12月30日(水)~1月3日(日)开门医院, 请阅览上尾市主页中「Multilingual」ハローコーナーニュース12月。诊疗时间: 上午10点~12点 埼玉县急救电话询问

必要急救诊疗时, 用电话24小时介绍最近可以诊疗的医疗机关。Tel #7119或048-824-4199

详细情况请在以下机关询问

市民协推进课 电话775-4597(英语或日语) 传真 775-0007或外语咨询服务。第一·二·三·五周的星期一及第四周的星期六, 下午1点~4点(汉语)。

「你好消息」(Hello Corner News)是上尾市外语咨询服务每月为外籍市民发行的月报。向您介绍在市内举行的各种活动及有关生活信息。「你好消息」还登载在上尾市网页上, 您可以随时阅读。

3つの密を避けましょう!

新型コロナウイルスの集団発生防止にご協力をお願いします

①換気の悪い
密閉空間



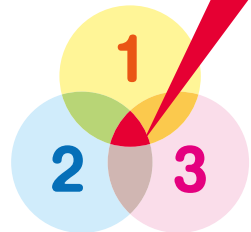
②多数が集まる
密集場所



③間近で会話や
発声をする
密接場面



3つの条件がそろった場所が
クラスター(集団)発生の
リスクが高い!



※3つの条件のほか、**共同で使う物品**には消毒などを行ってください。

新型コロナウイルスへの対策として、**クラスター(集団)の発生を防止することが重要**です。
日頃の生活の中で3つの「密」が重ならないよう工夫しましょう。



事業者向け ワンストップ相談窓口

商工課 ☎777-4441 ・ ☎775-5024

新型コロナウイルス感染症の影響を受ける事業者の「悩み・課題・対策」に、専門家が何度でも無料で個別相談に応じます。 ☎・☎下表のとおり ☎プラザ22 ☎相談日の前日までに電話で(平日だけ)商工課へ

専門家	とき	内容	
中小企業診断士①	12/2~23の毎週(水)	9:30~16:30 (1回60分)	
中小企業診断士②	12/3(木)		
PRプランナー	12/10(木)		
ウェブ解析士	12/17(木)・24(木)		
社会保険労務士	毎週(火金)(祝を除く)	9:00~16:00 (1回50分)	持続化補助金などの申請支援、資金繰り、経営全般 何から相談したら良いかわからない、事業の立て直し チラシ、パッケージ・製品デザインなどのPR方法 オンラインサービス・テレワークなどを活用した販路拡大
商工会議所 経営指導員	毎週(火金)(祝を除く)	9:00~16:00 (1回25分)	雇用調整助成金、休業支援金・給付金など ※この会場で申請手続きはできません。 持続化給付金、家賃支援給付金など ※この会場で申請手続きはできません。

※いずれも12:00~13:00は除きます。

プレミアム付き商品券 「ガンバルあげお商品券」再抽選

購入者専用相談窓口 ☎642-3350(平日9:30~17:30)
上尾商工会議所 ☎773-3111 ・ ☎775-9090

11月4日に購入希望の応募の受け付けを終了した「ガンバルあげお商品券」は販売予定冊数を超える応募がありましたので抽選となりました。今後、当選者から入金が行われず残券が発生した場合は、落選者の中から順次抽選を実施します。いずれの場合も当選者にだけ「当選通知」と「コンビニエンスストア払込票」を発送します。 ☎11月4日までに「ガンバルあげお商品券」を応募し、落選した人

◆「広報あげお」は、各支所・出張所、JR上尾駅・北上尾駅・桶川駅その他市内の各公共施設、金融機関などに置いてあり、自由に持ち帰れます。

◆環境保全のため、市内の公共施設へのお出掛けは市内循環バス「ぐるっとくん」をご利用ください。

本紙は、再生紙を使用しております。



見やすく読みまちがえにくいユニバーサルデザインフォントを採用しています。