

困ったときの

水道水 Q & A



上尾市上下水道部

水道施設課 TEL048-775-5157

もくじ

水に色がつく

- Q 赤い水が出るのですが？（鉄さびが出る）・・・・・・・・・・4
- Q 白い水（白濁水）が出るのですが？・・・・・・・・・・4
- Q 青い水が出るのですが？・・・・・・・・・・4

異臭味を感じる

- Q カルキ臭（塩素臭）がするのですが？・・・・・・・・・・5
- Q カルキ臭に加え不快なおいがするのですが？・・・・・・・・5
- Q かび臭がするのですが？・・・・・・・・・・5
- Q 金気臭・金属臭がするのですが？・・・・・・・・・・6
- Q シンナー臭・灯油臭がするのですが？・・・・・・・・・・6
- Q 油臭・グリス臭がするのですが？・・・・・・・・・・6
- Q イオウ臭（硫化水素臭）・腐敗臭がするのですが？ ・・・・6
- Q 水道水が苦い・渋い・えぐい味がするのですが？・・・・7

異物が出る

- Q 砂が出てくるのですが？・・・・・・・・・・7
- Q 黒い異物が出てくるのですが？・・・・・・・・・・7
- Q 白い異物が出てくるのですが？・・・・・・・・・・8
- Q 灰色の異物が出てくるのですが？・・・・・・・・・・8
- Q 緑色の浮遊物が出てくるのですが？・・・・・・・・・・8
- Q ガラス製容器にキラキラ光るものがあるのですが？・・・・9

白い物が発生する

- Q アルミニウム製の鍋などに白い斑点ができるのですが？・・・9
- Q 氷の中央部に白い固形物ができるのですが？ ・・・・9
- Q やかん、加湿器の吹き出し口周辺、蛇口等に白い固形物が付着するのですが？
・・・・・・・・9

水や容器が変色する（黒色）

- Q 哺乳瓶の乳首が黒くなるのですが？・・・・・・・・・・10
- Q 魔法瓶の中が黒く見えるのですが？・・・・・・・・・・10
- Q アルミニウム製容器の内面が黒くなるのですが？・・・・・・・・10
- Q 浴室のタイルや水切りかご等が黒くなるのですが？・・・・11

水や容器が変色する（青色）

- Q 洗面所やタイルや布等が青くなるのですが？・・・11

水や容器が変色する（紫色）

- Q ふきんが紫色になるのですが？・・・11
Q 飲み残しのお茶が紫色になるのですが？・・・12

水や容器が変色する（桃色）

- Q 浴室のタイルや衛生陶器が桃色等になるのですが？・・・12

その他

- Q 朝一番の水がおいしくないのですが？・・・12
Q 水道水にトリハロメタンが含まれているとききました安全
なんでしょうか？・・・13
Q 水道水の保存期間はどれくらいですか？・・・13
Q 水を汲み置きすると浴槽や容器等がぬるぬるするのですが？・・・13
Q 浴槽にぬるぬるしたものが浮くのですが？・・・13
Q 浄水器等の不当な販売行為を迫られたのですが？・・・14
Q 魚を飼育したいのですが？・・・14
Q 米のとぎ汁が薄緑色（うぐいす色）になるのですが？・・・14
Q 肌荒れが気になるのですが？・・・15

上尾の水道水 ～豆知識～

- 水道水はどうやってつくられているの？・・・15
○ 水道水は安全です 塩素消毒をしております・・・16
○ 定期的に水道管洗浄作業を行っています・・・16
○ 水道水をおいしく飲むコツ！・・・16
○ 硬度はどのくらい？・・・17
○ pHはどのくらい？・・・17
○ 水道週間（毎年6月1日～6月7日は水道週間です）・・・17
○ 井戸水を使用する皆様へ・・・18
○ 水もれの確認方法・・・18
○ 上尾市上下水道部指定給水装置工事事業者について・・・19

Q 赤い水が出るのですが？（鉄さびが出る）

A 朝だけ赤水が出る、特定の蛇口から赤水が出る場合は、給水管内に発生した鉄さびが、朝など水を使いはじめた時に水の流れが変化して、夜間に停滞していた水と共に鉄さびが出てきたと考えられます。対策としては、まず溜まっていた水を雑用水として使用し、水が澄んでから飲用などにお使いください。それでも症状が改善されない場合は、古くなった給水管等を取り替えてください。

広範囲にわたる場合

配水管や消火栓等で水が停滞した場合や、老朽化などにより配水管等が腐食した場合は、一軒だけでなく広範囲の給水栓から赤水が出ます。

また、配水池、配水管の工事・断水等で水の流れが変わると赤水が出る場合があります。原因を調査しますので、上下水道部までご連絡ください。

Q 白い水（白濁水）が出るのですが？

A ① 数秒後に透明になる場合

水道水に巻き込まれた空気などの小さな泡が白く見えたものです。水道水の異常ではありません。

また、洗剤が容器についていることもありますので、この場合は、容器をよくすすいでからお使いください。

A ② 静置しておいても白い色が消えない場合

給湯器や水道管に使われている亜鉛メッキ鋼管や黄銅部、防錆塗料から亜鉛が溶け出て白く濁った可能性があります。朝一番の水のように長期間溜まっていた水や、給湯器等で加熱された水は、白く濁りやすくなります。朝一番の水は、雑用水として使用してください。症状がひどい場合は、給水器具等を取り替えてください。

Q 青い水が出るのですが？

A 光には、水に対して赤い光は透過し、青い光は乱反射しやすい性質があります。このため水が青く見えます。海が青く見えるのと同じ原理です。特にアイボリー系やホワイト系の容器や浴槽等で、この現象が多くみられます。なお、水道水の異常ではな

いので健康への影響はありません。

また、容器などに青い付着物がついて水が青く見える場合は、給湯設備に使用されている銅管類から銅が溶けだしている可能性があります。対策としては、まず溜まっていた水を雑用水として使用してください。症状が改善されない場合は、銅管を取り替えてください。

異臭味を感じる

Q カルキ臭（塩素臭）がするのは？

A カルキ臭

水道水は、塩素によって消毒することが、水道法により定められています。浄水場では、市民の皆様のご家庭の蛇口で残留塩素濃度が0.1mg/L以上となるように塩素を注入しています。このため、配水地域・気候・個人差等によってはカルキ臭を感じるがありますが、水道水の異常ではありません。塩素の臭いは、水道水が病原菌等の汚染から守られ、消毒された安全な水の証しです。

⇒ P16に水道水をおいしく飲むコツ！を紹介しています。ご参照ください。

Q カルキ臭に加え不快なおいがするのは？

A

カルキ臭は、消毒剤である塩素単独のにおいではなく、水道水原水中のアンモニア態窒素やアミノ酸と塩素が反応して生じる物質が原因です。アンモニア態窒素を含む河川、湖沼等を水源とする浄水場では、注入した塩素とアンモニア態窒素が反応してトリクロロミンが生成します。このトリクロロミンのにおいはゼラニウム臭とも表現され、微量でも不快に感じるといわれています。また、原水中のアミノ酸と塩素が反応して生成した有機クロロミンも不快なおいがします。

⇒ P16に水道水をおいしく飲むコツ！を紹介しています。ご参照ください。

Q かび臭がするのは？

A

水道の水源である河川や、貯水池の中でかび臭物質をつくる藻が繁殖する場合、大雨による河川増水で、河床の底泥が巻き上げられて、水にかび臭や土臭を付けることがあります。水質基準で規制されているカビ臭物質には、ジェオスミンと、2-メチルイソボルネオールがあり、上尾市上下水道部では定期的に水質検査をして、監視・確認をしています。

Q 金気臭・金属臭がするのはなぜですか？

A 水道管に鋼管等の金属を使用していると、朝一番の水のように長期間滞留した水道水では、金気・金属臭を感じる場合があります。朝一番の水は、雑用水に使用してください。

また、受水槽の清掃が不十分である、水道管が老朽化して鉄さびが生じた、などの原因も考えられます。

Q シンナー臭・灯油臭がするのはなぜですか？

A 配・給水管工事等で使用した塗料や接着剤が原因となって、水道水にシンナー臭が付く場合があります。

また、塗装工事等で使用したシンナーや灯油を廃棄したため、土中にしみ込み、塩化ビニル管、ポリエチレン管等の給水管を浸し、水道水に影響を与えることもあります。飲用は控え、上下水道部までご連絡ください。原因を調査します。汚染された土壌の入れ替えや、水道管を取り替えるなどの処置が必要になる場合もあります。

Q 油臭・グリス臭がするのはなぜですか？

A 配水管の工事に使用した切削油等が、水道水に混入したことが原因と考えられます。臭いが感じなくなるまで流水し、飲用には使用せずに雑用水としてお使いください。流水しても臭いがなくなり、受水槽の汚染や下水の混入（クロスコネクション）の可能性が疑われる場合は、上下水道部までご連絡ください。

Q イオウ臭（硫化水素臭）・腐敗臭がするのはなぜですか？

A 水が長く停滞した場合や休止管では、残留塩素が少なくなると、イオウ臭を感じる場合があります。この原因は、酸素のない状態のため硫酸塩還元細菌が繁殖し、その結果発生した硫化水素によるものと考えられます。臭いが感じなくなるまで流水し、飲用には使用せずに雑用水としてお使いください。流水しても臭いがなくなり、受水槽の汚染や下水の混入（クロスコネクション）の可能性が疑われる場合は、上下水道部までご連絡ください。

Q 水道水が苦い・渋い・えぐい味がするのですが？

A 水道水がこのような味を示すことはありません。給水管材質が原因で起こる場合があります。新設のポリエチレン管等の臭いや味がしたり、接着剤の影響を受けることもあります。

また、鋼管が錆びて金気臭や渋い味を示すことがあります。いずれも、特に朝一番の水に感じられるのが特徴です。

給水装置等に問題がなく、お客様の体調、季節や天候によって異味が感じられることもあります。

異物が出る

Q 砂が出てくるのですが？

A 工事の施工不良か、漏水の可能性があります。

また、受水槽及び高置水槽の管理不備に起因していることも考えられます。原因を調査しますので、上下水道部までご連絡ください。

Q 黒い異物が出てくるのですが？

A ① ゴムパッキン

蛇口、給水栓に使われているゴムパッキンが劣化したり、受水槽の直送ポンプのダイヤフラム弁が劣化して、バルブの開閉操作などで微細片に砕けて出てきたことなどが考えられます。一時的な場合は、しばらく流水してください。その際の水は、雑用水としてお使いください。抜本的な対策としては、劣化したゴムパッキン等の交換です。

A ② 混合水栓から出てくる

シングルレバータイプの蛇口で、水とお湯が出る混合水栓に使われているフレキシブル管のゴムが劣化し、流れ出る場合があります。この給水栓の製品の一部に不具合が発生しています。該当する場合、当該製品の製造会社が対応することとなります。レバーの根元に製造元・品番が記されていますので、製造元へお問い合わせください。製造元が不明の場合は、上下水道部までお問い合わせください。

A ③ 蛇口の先端から出てくる

台所や洗面所やトイレ等の蛇口の先端にカビや細菌等が繁殖して、黒い塊となって出てくることがあります。蛇口の先端をタオル等で拭き取り清潔にして、換気を良くするように心掛けましょう。

⇒ 浴室のタイルや台所の水切りかご等が黒色になることもあります。P11をご参照ください。

Q 白い異物が出てくるのですが？

A 管接合部のシーラントのはみ出し部分の剥離、あるいはモルタルライニング管の内面を保護している塩化ビニル系、アクリル系樹脂等の保護膜が剥離し、蛇口から流出したなどが考えられます。一時的な場合は、しばらく流水してください。その際の水は雑用水としてお使いください。それでも異物がなくなる場合は、原因を調査しますので上下水道部までご連絡ください。

Q 灰色の異物が出てくるのですが？

A 配・給水管工事の際、塩化ビニル管布設時の切り屑及び、シーラテープなどのシーラントの剥離が原因と考えられます。通常は一時的な現象で、しばらく流水し、異物の流出の有無を確認してください。その際の水は雑用水としてお使いください。それでも異物がなくなる場合は、原因を調査しますので上下水道部までご連絡ください。

Q 緑色の浮遊物が出てくるのですが？

A ① 藻類の膜

ガラス繊維強化プラスチック（FRP）製の高置水槽は、光を通しやすい材質であるため、掃除などの保守管理の不備で内壁に藻類が繁殖し、藻被といわれる藻類の膜が形成されます。この藻被が剥離し、流出したことによるものです。

A ② 混合水栓から緑白色の異物が出る

給湯・給水ホース内の面（TPE）が塩素により劣化し、柔らかいゴム成分（EPDM）が軟化劣化したものです。特に水温が高い場合や、銅イオンが存在する場合は、劣化が促進されます。表面が劣化したことによりさらに内部まで浸透し劣化が進行し、硬いプラスチック成分（ポリプロピレン）が内表面に残り、強度を保てず水中に異物として剥離したものです。製造元へお問い合わせください。製造元などが不明の場合は、上下水道部までお問い合わせください。

ホース内面 ⇒ 塩素で劣化する 緑色の異物 ⇒ 銅の付着によるもの

Q ガラス製容器にキラキラ光るものがあるのですが？

A ガラス容器で長期間お湯を沸かししたり、お湯を何回もつぎ足して使用していると、ガラスが劣化し、キラキラ光る小片状の物質ができることがあります。これは「ガラスのフレークス現象」といわれています。フレークスとは、水道水中のミネラル分であるマグネシウムとガラス容器の成分であるケイ酸が反応し、生成したケイ酸マグネシウムです。ガラス容器をよく洗い、それでもこの現象が発生した場合は、食酢を約10倍に薄めて入れ、1時間程度放置後、柔らかいブラシで洗います。

白い物が発生する

Q アルミニウム製の鍋などに白い斑点ができるのですが？

A アルミニウム製品の表面の被膜がタワシ等で傷ついて、アルミニウム素地が露出したため、アルミニウムが空気や水道水中の酸素と反応して、白い斑点が生じたものです。水道水の異常ではありません。アルミニウム製品は、柔らかいスポンジ等で洗ってください。

Q 氷の中央部に白い固形物ができるのですが？

A 冷蔵庫等で氷を作ると、水は外側から徐々に凍っていきます。そして、水に溶けていた空気やミネラル分が製氷機の中心部近くの水の中に残り、濃度を濃くしながら凍っていきます。このため、氷の中心部は白く不透明になることがあります。

また、氷が溶けてもミネラル分は白い固形物となり、水に溶けずに残ることがあります。水道水の異常ではありません。白い物質は、ミネラル分（カルシウム、マグネシウム等）ですので、健康への影響はありません。

Q やかん、加湿器の吹き出し口周辺、蛇口等に白い固形物が付着するのですが？

A これらの部分は、水に濡れたり乾いたりを繰り返しています。水分は蒸発しますが、水道水中に含まれるカルシウムやマグネシウム等のミネラル分は蒸発しません。このミネラル分が蛇口などに付着して、白いものができます。健康上問題はありません。ミネラル分は水の味に影響を与えており、適度な硬度があると、まろやかな味になります。一方、硬度の高い水は口に残るような味がし、また、硬度の低すぎる水は淡泊

でコクのない味になるといわれています。付着物が堆積するとなかなか取りにくくなりますので、日ごろから濡れた場所の周辺も含めた水回りをこまめに手入れをしてください。

上尾市の硬度は季節にもよりますが、50～100mg/Lほどです。

⇒ P16に水道水をおいしく飲むコツ！を紹介しています。ご参照ください。

軟水	硬度 0～60mg/L 未満
中程度の軟水	硬度 60～120mg/L 未満
硬水	硬度 120～180mg/L 未満
非常な硬水	硬度 180mg/L 以上

水や容器が変色する（黒色）

Q 哺乳瓶の乳首が黒くなるのはなぜですか？

A 給水管や給湯設備に使用している銅管から水道水に微量の銅が溶出し、乳首のゴム成分の硫黄と反応し、硫化銅が形成し黒色に変化したものです。

また、空気中の細菌やカビ等の繁殖によって黒変する場合も考えられます。対策としてはカビや細菌による場合は、乳首を約5分間煮沸消毒してください。それでも取れないときは、硫黄銅によるゴムの変色と思われます。害はありませんが乳幼児用のものですから、新しいものと交換することをおすすめします。

Q 魔法瓶の中が黒く見えるのはなぜですか？

A 給湯器、湯沸器、給水装置などに使われている銅管類、青銅部材、黄銅部材から銅が溶け出し、魔法瓶の内側に徐々に酸化銅が付着し、始めは青く、付着量が多くなるにつれて黒色になります。対策としては、給湯設備から直接お湯を魔法瓶に入れないで、水道水をやかんやポットなどに汲んでお湯を沸かしてから入れてください。

なお、給湯栓からのお湯は、銅が溶出しやすくなります。

Q アルミニウム製容器の内面が黒くなるのはなぜですか？

A アルミニウム製品の表面にアルマイト加工した腐食防止用のアルマイト被膜が劣

化し、アルミニウム素地が露出したため、水道水の微量の鉄、銅等と反応し、黒色に着色したものです。一般に「アルミニウムの黒変化現象」といわれ、人体には無害です。空炊や金属たわしのご使用を避け、スポンジなどの柔らかいものを使用ください。

しかし、アルミニウム製品は丁寧に扱ったとしても長期間の使用で「アルミニウムの黒変化現象」は避けられません。

Q 浴室のタイルや水切りかご等が黒くなるのですが？

A 浴室のタイル、トイレ、洗面所等の衛生陶器やホースの内面、タオルなど常に湿った状態にある場所では、空気中の細菌やカビ等が繁殖し、黒く着色します。水道水が原因ではありません。このカビには、雑菌も繁殖している可能性があり、衛生的によい状態とはいえません。新築の建物内など密閉性が高い環境であると、発生しやすくなります。黒色したものは、市販の洗剤や漂白剤（浄化槽をお使いの場合注意が必要です）で落とし、洗った後はよく乾燥させてください。

また、浴室・台所・洗面所等カビが生じやすい場所は、換気を良くするように心がけましょう。

水や容器が変色する（青色）

Q 洗面所やタイルや布等が青くなるのですが？

A 給湯設備に使用している銅管類、青銅部材（砲金）黄銅（真ちゅう）から銅が溶出し、せっけんの脂肪酸等と反応して青色の「銅せっけん」が生成し、洗面所やタイル等に付着したものです。水道水の異常ではありません。

なお、この「銅せっけん」は市販の洗剤やアンモニア水でとれます。布等が青く染まった場合は、70～80℃に温め、食酢に浸せば脱色できます。

水や容器が変色する（紫色）

Q ふきんが紫色になるのですが？

A 空気中には、多くの細菌やかび等の微生物がいます。湿気を帯びたふきんは、雑菌が繁殖しやすくなっています。ふきんが紫色になるのは、大気中の細菌やかびが付着

し繁殖したためです。

なお、高温多湿の場所や、梅雨の季節では、特に雑菌が繁殖しやすく、この現象がよく見られます。雑菌で着色されたふきんは、そのまま使用せず台所用漂白剤（浄化槽をお使いの場合注意が必要です）等で漂白し、よく洗ってから使用してください。

また、使用後のふきんは、よく乾燥させてください。

Q 飲み残しのお茶が紫色になるのですが？

A 水道水中の鉄分がお茶の成分のタンニンと反応し、紫色のタンニン鉄が生成することによります。タンニン鉄自体は有害ではありませんが、空気中の細菌やカビ等の雑菌がお茶の飲み残しに繁殖することもあるので、飲用をさけるとともに湯飲みをよく洗ってから使用してください。

水や容器が変色する（桃色等）

Q 浴室のタイルや衛生陶器が桃色等になるのですが？

A 水道水は消毒されており、細菌やカビ等の雑菌は存在しませんが、空気中には数多くの細菌やカビ等の雑菌が浮遊しています。これらの中で、生育すると桃色の色素を形成する壺菌といわれる細菌が、汚れや湿気の多い浴室などで繁殖して色素を形成し、浴室のタイルや衛生陶器を桃色に着色します。雑菌は条件によって黄色、橙色、黒色等、様々な色を呈します。湿気の多い浴室等の水周りの清掃及び換気を十分に行いましょう。

また、浄化槽を設置している場合は、漂白剤の使用に注意が必要です。

その他

Q 朝一番の水がおいしくないのですが？

A 夜間は使用が少ないため、水道管内の水が動かず、停滞していた水が出たものと考えられます。バケツ一杯位流してからお使いください。その際の水は雑用水としてお使いください。

Q 水道水にトリハロメタンが含まれているとききましたが安全なのでしょうか？

A 上尾市上下水道部では、水道水中のトリハロメタン量について、水質検査を行い、健康に害のない量であることを確認していますので、ご安心ください。トリハロメタンの一種であるクロロホルムは、WHO が発ガン性の疑いがある物質に分類しています。そのため、水質基準で規制しています。

※WHO →World Health Organization

トリハロメタンは水道原水中の有機物と消毒用の塩素とが反応してできる消毒副生成物の1つです。

生成の主要因は・・・

- ① 水源の汚濁が進行すると原水中の有機物濃度が高くなるので、トリハロメタンが多く生成されます。
- ② 水温は高いほどトリハロメタン生成反応を促進させます。
- ③ pH も高いほどトリハロメタン生成反応を促進させます。

家庭で簡単にできるトリハロメタンの除去方法は、5分間煮沸するか、浄水器を使う、の2つです。どちらの方法でも、トリハロメタンの大部分を除去できます。

Q 水道水の保存期間はどれくらいですか？

A 震災等の備え等で飲料水の汲み置きをする場合、日の当たらない涼しいところの保存で、3日間程度です。汲み置き容器に空間があると塩素の減少が促進されます。なるべく容器を水で満たした状態で保管してください。汲み置きした水に塩素が残っているうちは問題ありませんが、時間とともに残留塩素が減少していき、塩素が無くなると細菌が繁殖するなどして飲用できなくなります。

Q 水を汲み置きすると容器がぬるぬるするのですが？

A 汲み置きした水道水は、時間とともに残留塩素が減少していきます。残留塩素が消失すると、雑菌が繁殖して、容器がぬるぬるします。容器がぬるぬるした場合は、雑菌が繁殖していますので、飲用には使用しないでください。

また、容器はよく洗って乾燥して、保管しましょう。

Q 浴槽にぬるぬるしたものが浮くのですが？

A 雑菌が繁殖したものが原因と思われます。入浴後の浴槽の水には、あかや石鹼カス

などが含まれており、これらが栄養分となるため雑菌が繁殖しやすい状態にあります。こうした雑菌は浴槽の手入れのしにくい場所に、ぬるぬるした膜状の付着物となって繁殖し、しだいに大きなかたまり（いわゆる湯あか）に成長していきます。これが浴槽に水を入れたときや風呂釜に点火したときのショックや沸かし過ぎなどによって、剥がれ出てくるのが原因です。

また、浴室内の手桶の底やスノコの裏などがぬるぬるする場合も同じ原因です。市販の湯あか専用洗剤などでこまめに清掃してください。

Q 浄水器等の不当な販売行為を迫られたのですが？

A 「水道水の点検にきました」といわれて家に上がってもらったら、「水道水が汚染されて危険」「浄水器を付けないと安心できません」などと水道水の水質に関する不安をあおり、浄水器や機能水生成器がどうしても必要と消費者に思わせ、併せて、浄水器や機能水生成器の水を飲むと、万病に効くかの如く説明をして販売するのは、薬事法違反となります。どのような水であれ、飲むだけで万病に効く、病気が治ることはありません。このような販売行為は、悪徳商法です。

お客様がご利用いただいている水道水は、水道法に基づく水質検査ですべて異常がないことを確認しており、安心してお飲みいただけます。

Q 魚を飼育したいのですが？

A 水道水で魚を飼育する際、残留塩素を除去する必要があります。

また、水槽の水の取り替え時に、急激な水温差などの環境の変化により、魚がへい死することがあります。水道水中の残留塩素の除去には、適量のチオ硫酸ナトリウムで中和したり、水道水を日なたに約半日汲み置きし、残留塩素を揮散させた後、魚を飼育しましょう。

Q 米のとぎ汁が薄緑色（うぐいす色）になるのですが？

A 水道水のアルカリ分が異常に高くなると、米のとぎ汁の成分とアルカリ分が反応して薄緑色になります。一般に pH8.5～9.0になると、薄緑色を呈色するといわれています。水道水の pH 値が高くなる原因として、新設コンクリート製受水槽や水道水が停滞しやすい管末の石綿セメント管及び铸铁管のモルタルライニング部等からアルカリ分が溶出し、pH 値が高くなります。原因を調査しますので上下水道部までご連絡ください。

Q 肌荒れが気になるのですが？

A 水道水は、塩素によって消毒することが、水道法により定められています。浄水場では、全ての蛇口で残留塩素濃度が 0.1mg/L 以上となるように塩素を注入しています。このため、配水地域・気候・個人差等によっては塩素臭を感じる場合があります。

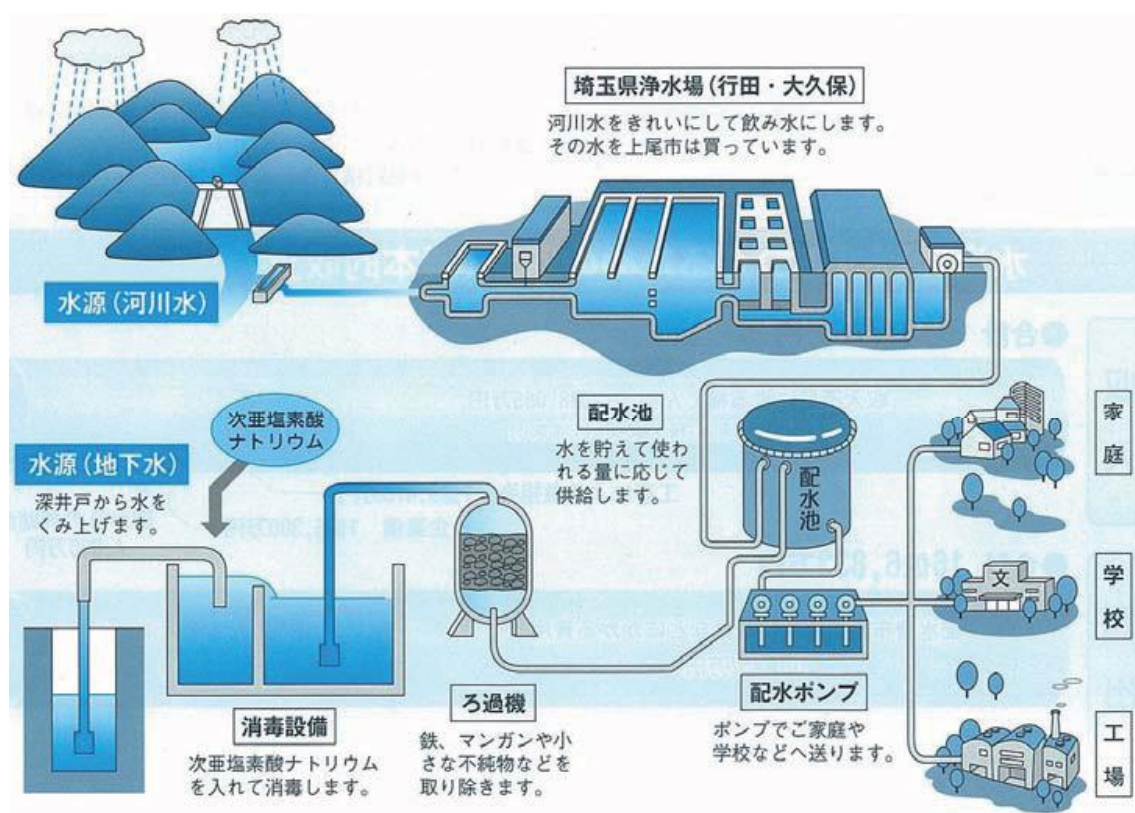
また、水道水で手荒れ、髪の毛の傷みが生じる場合もありますが、これは塩素というよりも水、特にお湯による障害とされます。肌が敏感な人はどうしても水を使っていると、手荒れ等が発生します。その際は皮膚科のお医者さんにご相談ください。



上尾の水道水 ~豆知識~

水道水はどうやってつくられているの？

上尾市の水道水の大部分は、利根川及び荒川を原水としています。利根川の原水は埼玉県東部の行田浄水場、荒川の原水は大久保浄水場で処理され（以下「県水」という）、上尾市の東部浄水場、北部浄水場に送られてきます。この県水に、上尾市内の30本の深井戸（深さ数百メートル）の水を合わせて、皆様にお届けしています。



水道水は安全です 塩素消毒をしております

水道水は、水道法により塩素消毒が義務付けられており、衛生上の措置として給水栓水で残留塩素が0.1mg/L以上検出されるように定められています。このため、配水地域や個人差により塩素臭を感じるがありますが、この臭いは水道水が病原菌等の汚染から守られ、消毒された安全な水の証です。

◆水質検査について◆

浄水場系統ごとに選定した8カ所の給水栓で、法令で義務付けられている色、濁り、消毒の残留効果(残留塩素)の3項目について、毎日検査しています。その他、8箇所において自動水質監視装置により常時連続的に監視をしています。

また、定期的に水質検査を実施し、水質基準に適合した水をお届けしています。

定期的に水道管洗浄作業を行っています

上尾市上下水道部では、水質維持の一環として定期的に水道管洗浄作業を行っています。水道管内に付いた水アカや鉄さびの除去、また、濁水発生の未然防止、予防的保全措置として数年で一巡するように計画的に実施しています。水道管洗浄の際には、さび・濁りの確認や残留塩素を測定し、水質調査も含めて実施しています。作業中は断水することがあり、大変ご迷惑をおかけしますが、ご協力をお願いします。

水道水をおいしく飲むコツ！

浄水器やミネラルウォーターの普及の中で、水道水を直接飲むには抵抗があると感じるかもしれませんが、水道水に含まれる主な成分はカルシウム、マグネシウム、ナトリウム等で、いわゆる「ミネラルウォーター」と同じです。水道水は、水質検査をしておりますそのままだでも安心してお飲みいただけますが、残留塩素（消毒のために使用）によるカルキ臭が気になったり、味がよくないと感じられる方もいます。おいしさの感じ方は個人により違いますし、体調や気温や季節などの条件にも左右されます。一概には言えませんが、水道水をよりおいしく飲んでいただくための方法を紹介します。

① 沸騰させる

沸騰直後は残留塩素が残っているので、フタを取り、さらに弱火で5～10分ほど過熱させると臭いを除去できます。沸騰させると消毒効果はなくなりますので、1日くらいで使い切ってください。

② 冷やす

ペットボトル水のように水道水も冷やして飲めば、清涼感が増えておいしく飲めます。冷蔵庫で冷やすか、氷を入れるとよいでしょう。特に夏場の水

道水は温まりやすいので、冷やして飲むことをオススメします。水がおいしく感じられる温度は10℃～15℃くらいといわれています。①のように1度沸騰させてから冷やして飲むと、より一層おいしくいただけます。

硬度はどのくらい？

硬度は、水に微量含まれるカルシウムやマグネシウム等の濃度をいいます。カルシウムやマグネシウム等のミネラル分は、水の味に影響を与えており、適度な硬度があると、まろやかな味になります。

一方、硬度の高い水は口に残るような味がし、また、硬度の低すぎる水は淡泊でコクのない味になるといわれています。上尾市の硬度は季節にもよりますが、50～100mg/Lほどです。

軟水	硬度 0～60mg/L 未満
中程度の軟水	硬度 60～120mg/L 未満
硬水	硬度120～180mg/L 未満
非常な硬水	硬度180mg/L 以上

pHはどのくらい？

pHの値は0～14 まであります。7が中性とされ、7より小さくなるほど酸性が強く、7より大きくなるほどアルカリ性が強くなります。上尾市のpHは、季節にもよりますが、7.1～7.6ほどです。

水道週間 毎年6月1日から6月7日は水道週間です！

水道週間は、厚生労働省、都道府県をはじめ各市町村の水道事業体等によって実施される様々な広報活動等の運動を通して、水道について更に国民の理解と関心を高め、公衆衛生の向上と生活環境の改善を図るとともに、水道事業のさらなる発展に資することを目的として、毎年6月1日から6月7日に実施されています。上尾市上下水道部では、浄水場内の施設見学をこの期間に2日間を予定し開催しますので、ぜひご来場ください。日時等詳細は、上下水道部までお問い合わせください。

井戸水を使用する皆様へ

飲用井戸の衛生確保は、設置者の自己責任となります。井戸に関するご相談は鴻巣保健所で受け付けています。

鴻巣保健所	住所	電話番号
	鴻巣市東4-5-10	048-541-0249

水質検査は鴻巣保健所及び、下記の水質検査機関で受けられます。
なお、検査費用は自己負担となります。

	住所	電話番号
鴻巣保健所	鴻巣市東4-5-10	048-541-0249
(株)保健科学東日本	鴻巣市天神3-673	048-543-4000
(社)埼玉県環境検査研究協会	さいたま市大宮区上小町1450-11	048-649-0310
内藤環境管理(株)	さいたま市南区大字太田窪2051-2	048-887-2590

水もれの確認方法

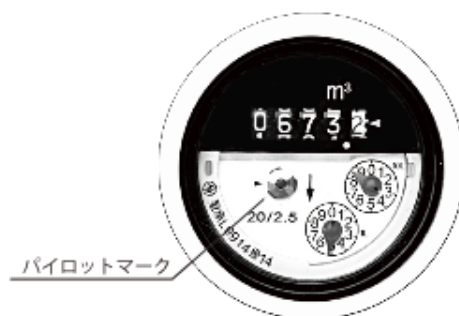
水もれは思わぬ出費になりますので、次の方法で定期的にメータを点検し確認してください。

- ① ご家庭の蛇口を全部閉める。
- ② 水道メータのパイロットの動きを見る。

パイロットが回転している場合は、水もれ
しているので早急に修理してください。

- 賃貸住宅（マンション等）・公団住宅にお住いの場合
⇒所有者もしくは管理会社・管理事務所へご連絡ください。
- 持家にお住まいの場合
⇒施工された水道工事店へご連絡ください。

※施工工事店が不明な場合は、上尾市上下水道部業務課 048-775-5161 までお問い合わせください。



上尾市上下水道部 指定給水装置工事事業者について

水道の新設、改造、修繕等は、必ず市の指定を受けた給水装置工事事業者へお申し込みください。水道工事にあたって、必要な手続きを皆さんに代わって行います。

指定給水装置工事事業者は、上尾市上下水道部 Web サイトの「指定給水装置工事事業者一覧」ページ（下記の URL）にてご確認ください。業務課までお問い合わせください。

なお、漏水や故障などの修理は、水道工事を施工した指定給水装置工事事業者、または上尾市管工事業協同組合漏水対策室（フリーダイヤル 0120-711-930）へ依頼してください。

- 上尾市上下水道部 Web サイト「指定給水装置工事事業者一覧」ページ URL

<http://www.city.ageo.lg.jp/site/suido/059120052501.html>

- 上尾市上下水道部業務課 Tel 048-775-5163

〈参考資料〉

- ・(社)日本水道協会発行 「上水試験方法 2011年版Ⅰ. 総説編」
- ・全国給水衛生検査協会発行 「知ってて安心、水道水テキスト 水道水のトラブル解決法」
- ・千葉県館山市三芳水道企業団ホームページ
- ・大阪府松原市上下水道部ホームページ
- ・群馬県前橋市水道局ホームページ
- ・東京都水道局水質センター発行 『「水質のお問い合わせ」マニュアル ー水道水質 Q&Aー』



困ったときの水道水Q&A

令和2年8月改訂版発行

編集・発行 上尾市上下水道部 水道施設課

〒362-0013 上尾市大字上尾村 1157 番地

TEL048-775-5157