

平成27～28年

年末年始の市の業務と休館日



■市役所、各支所・出張所

市役所 ☎ 775-5111
FAX 775-9819

市役所と各支所・出張所は12月29日(火)～1月3日(日)は休みです。

●婚姻・離婚・出生・死亡届など

右記の期間中は、市役所北口玄関の「休日夜間受付」で受け付けます。この期間中に受け付けた届け出などの確認作業は1月4日(月)から行います。

■上・下水道

上尾市管下事業協同組合漏水対策室

☎ 0120-711-930
FAX 771-7878

12月29日(火)～1月3日(日)の期間中に、水道の漏水や公共下水道が詰まった場合などの修理は、市管工事業協同組合漏水対策室に連絡してください。

■年末年始のごみ収集・直接搬入

西貝環境センター ☎ 781-9141
FAX 781-9166

●年末年始のごみ収集

年末年始のごみ収集(可燃物)は下表のとおりです。ごみは正しく分別

し、収集日の8時までにごみ集積所に出してください。

【年末年始のごみ収集(可燃物)】

収集区域	年末最終日	年始開始日	ごみ収集なし
A・B地区	12/28(月)	1/4(月)	12/29(火)～1/3(日)
C・D地区	12/29(火)	1/5(火)	12/30(水)～1/4(月)

※詳しくは『上尾市ごみ収集カレンダー』を確認してください。

●年末年始のごみの直接搬入

直接搬入日は次のとおりです。搬入の際は、係員の指示・誘導に従ってください。なお市内で発生したごみであることを確認するため、本人確認書類(運転免許証など)をお持ちください。 ※順番を待つ車両で2時間以上かかることがあります。
【最終搬入日】12月23日(祝)8時45分

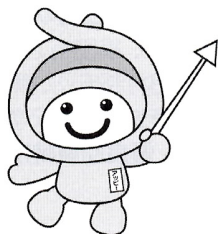
【主な施設の年末年始の休館日】

施設名	年末年始の休館日
上尾市コミュニティセンター イコス上尾 図書館・各分館 上尾市文化センター 自然学習館 各公民館 ことぶき荘 消費生活センター 瓦葺ふれあい広場 児童館アッピーランド 児童館こどもの城	12月28日(月)～1月4日(月)
健康プラザわくわくランド	12月29日(火)～1月3日(日)
上尾市民体育館 上平公園テニスコート 平塚公園テニスコート 平塚サッカー場 平方スポーツ広場 平方野球場	12月31日(木)～1月2日(土) ※12月31日(木)は告別式だけ、1月4日(月)は上尾市・伊奈町に在住の人を優先します。
上尾伊奈斎場つつじ苑	1月1日(祝)～3日(日) ※12月31日(木)は告別式だけ、1月4日(月)は上尾市・伊奈町に在住の人を優先します。

■し尿くみ取り

生活環境課 ☎ 775-6940
FAX 775-9872

12月29日(火)～1月3日(日)は、し尿のくみ取りは休みです。年末の問い合わせは、12月28日(月)までに生活環境課へお願いします。



**教育委員会委員に
中野住衣氏が就任**

教育総務課 0775-9469
0776-2250

11月20日付で教育委員会委員に中野住衣氏が新たに就任しました。任期は平成31年11月19日までです。



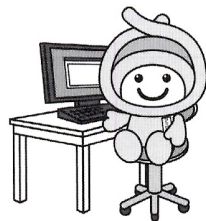
中野住衣氏 / 元市立方方東小学校校長。五番町在住

望楼サイレンの廃止

消防総務課 0775-1500
0775-2230

市消防本部では、火災発生時に望楼サイレンを鳴らして消防職員・団員へ火災を知らせてきましたが、消防指令システムの整備に伴い、火災の周知と召集方法が、携帯電話へのメール配信に変更になりました。それに伴い、召集目的の望楼サイレンは廃止しました。火災情報を知りたい場合は、市ホームページまたはテ

レホンガイド(0773-0119)を利用してください。



「第4次上尾市生涯学習振興基本計画(案)」への意見を募集

生涯学習課 0775-9490
0776-2250

平成28年度から5年間を計画期間とする「第4次上尾市生涯学習振興基本計画」を策定します。このたび、その案がまとまりましたので意見を募集します。 市内に在住・在勤・在学の人 「計画案の公表・意見募集期間」12月14日(月)～平成28年1月15日(金) 「計画案・意見書の設置場所」生涯学習課、市役所1階情報公開コーナー、各支所・出張所・公民館 ※市ホームページにも掲載しています。【意見書などの取り扱い】内容を検討し、計画策定の参考にします。 ※住所、氏名など個人が特定できる箇所を除き、意見の内容を市ホームページで公表します。個別には回答しません。【提出方法】意見書(市ホームページからダウンロードも可)に必要事項を記入して、直接または郵

遺跡分布調査を実施しています

生涯学習課 0775-9496
0776-2250

市内に約400カ所ある埋蔵文化財(土の中に埋まっている遺跡や遺構など)をより正確に把握し、適切かつ円滑な文化財保護を推進するため、遺跡の分布調査を実施します。

遺跡は歴史を証明する、国民共有の貴重な財産です。ご協力をお願いします。

送(1月15日消印有効)、ファクス、メールで生涯学習課(〒362-8501本町3-1-1、05722500@city.ageo.jp)へ ※電話での受け付けはできません。

アップスマイル商品券のご利用をお忘れなく!

上尾商工会議所 0773-3111・0775-9090
商工課 0777-4441・0775-5024

アップスマイル商品券の利用期限は、平成28年1月11日(祝)までです。商品券を持っている人は、期間内に利用してください。

全ての加盟店舗で利用できる「共通券」と、大型店舗以外で利用できる「専用券」がありますので、利用の際は店頭のパスターを確認してください。

●商品券を利用できない物

商品券、ビール券、図書券、切手、印紙、たばこなどの購入や、公共料金・税金・医療費の支払い ※詳しくは、アップスマイル商品券専用ホームページ(0773-3111 http://www.ageocci.or.jp/appyken/)をご覧ください。



市内の埋蔵文化財包蔵地分布図

します。 平成28年3月31日(木)まで 市内全域 職員が田畑や山林などを歩いて、土器や石器などの遺物の有無を確認する ※田畑や山林に立ち入ることがあります。

時とき 所ところ 内内容 対対象 費費用・金額 定定員 持持ち物
申申し込み ※記載のないものは「当日、直接会場へ」 問問い合わせ

平成26年度は約21億円の効果 ～行政改革の取り組み～

行政経営課 ☎775-3963・FAX776-8873

平成23～27年度を計画期間とする「第7次上尾市行政改革大綱・行政改革実施計画」に基づき、行政改革に取り組んでいます。サービス向上や経費の効率化に向けた取り組みを金額に換算すると、平成26年度は約21億4千万円の効果がありました(参考/平成25年度は約31億円)。今後も継続して行政改革を推進していきます。

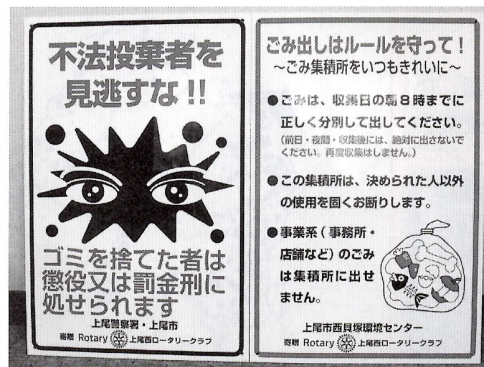
主な取り組みの結果

行政改革項目	取り組み内容	効果額(円)
土地開発公社	経営健全化計画を策定し、長期間保有している土地の解消を図るため、約6億9千万円の買い戻しを実施した	6億8,547万3千
公共下水道事業特別会計への繰出金	公共下水道の適正な整備・維持管理を行い、下水道使用料の改定などの経営改善を進め、一般会計からの繰出金の抑制を図った	5億6,617万
税の滞納整理	口座振替、コンビニ納付、電話催告コールなどにより納税率が向上し、収納額が増加した	4億4,894万1千
市職員の定員適正化	行政改革実施前の平成22年度から17人削減し、1,425人とした	1億4,929万4千
消防の共同運用	伊奈町と共同で通信指令システムを運用し、デジタル化した消防救急無線の試験運用を開始した	1億4,732万3千
ごみの減量	家庭ごみは地域リサイクルなどを推進し、事業系ごみは搬入時に検査や指導を強化したことにより、行政改革実施前の平成22年度から約2,400トンを減少した	8,389万5千
学校事務	全ての小・中学校学校事務職員について、退職した人員を正規職員ではなく臨時職員などで補充した	6,654万1千
歳入確保	ホームページのバナー、広報誌などの広告料、公共施設における自動販売機の貸付契約への移行により、歳入確保を図った	2,670万1千
指定管理 (市民体育館・健康プラザわくわくランド)	サービス向上のため、指定管理者を公募により選定し、併せて利用料金制度を導入した ※指定管理者制度とは、サービス向上のため、ノウハウをもつ民間事業者などが公の施設を管理する制度です。	1,538万4千
市債管理	借入利率の入札による決定や、国の繰り上げ償還制度の活用により、公債費(償還金)の負担軽減を図った	617万3千

11月14日、さいたま市文化センターでシラコバト賞の表彰式が行われました。この賞は、日ごろ身近な所で住みよい地域社会の実現のために

市民協働推進課 ☎775-54539
FAX775-9819

シラコバト賞表彰者



配布する看板

上尾西ロータリークラブから、社会奉仕事業として、ごみ集積所に設置する看板が400枚寄贈されました。この看板を希望する人は問い合わせください。申直接または電話で西貝塚環境センターへ

西貝塚環境センター ☎781-9141
FAX781-9166

ごみ集積所の看板を希望者に配布

市長 キラリ通心

あゆみを進めて

市長 島村 穰

11月5日の“いご縁の日”に元気に生まれたアッピーとまゆみちゃんの子どもには“あゆみ”という素晴らしい名前が贈られました。一生懸命考えてくれた皆さん、本当にありがとうございました。あげお産業祭でのお披露目会では、会場に800人を超える多くの方々を駆け付けてくれ、まさに笑顔があふれた大切な瞬間となりました。皆さん、新しく家族に仲間入りしたあゆみちゃんをかわいがってください。名前に込められた思いを大切に、本宮市との「歩み」をまた一歩進めていきたいと思ひます。

さて、まちではシクラメンやポインセチアの花を目にする季節になりました。花と言えは、ことしも「あげおイルミネーション」によって、上尾に幻想的な光の花が咲いています。冬の澄んだ空気の下で輝くイルミネーションは、上尾の元気とやさしさの象徴であ

り、温かい光は市民の皆さんの夢や希望を映し出した輝きだと感じています。光は、人間の目を刺激して明るさを感じさせるものですが、親子そろって心を込めて作り上げた「あげおイルミネーション」の光は、明るさだけではなく、ぬくもりや、ホッとする心のやすらぎ、そして元気を感じさせてくれます。このイベントは多くの皆さんのご協力により、まさに「“ほっと”なまち あげお」にふさわしいイベントに成長しました。来年1月7日まで開催していますので、たくさんの方に楽しんでいただきたいと思います。

来年の干支は「申」。十二支で申は9番目となり、一説によると「十分に伸びた果実が成熟して結実していく様子」を表しているとのこと。私も市長としてさまざまな施策を展開させていただいていますが、今回のあゆみちゃんの誕生や、イルミネーションと併せた「キラリ！あげお“駅deほっと市”」の開催をはじめ、さまざまな分野においてまいた「笑顔の種」が芽を出し、少しずつ成長しているのを感じます。来年は、「申」にあやかり市民の皆さんが成熟を実感できるように、さらに職務にまい進したいと思ひます。

師走となり、ますます日々が早く過ぎる感じがします。少し早いですが、皆さんどうかお体を大切に、良い年をお迎えください。

地域デビュー支援事業

「新しい仲間を地域で探そう」

上尾市市民活動支援センター(柏座1-1-15プラザ館3階)
☎778-1810・☎778-1820・✉s53500@city.ageo.lg.jp

団塊の世代やこれから定年を迎えるシニア世代の皆さんが、地域活動を始めのきっかけづくりのための支援事業です。長年培った知識や技術を生かしてみませんか？

作家の吉永みち子さんとNPO団体の東一邦さんの楽しい話と交流会を行います。時平成28年2月6日(土)13時～16時30分(開場/12時30分) 所東武バンケットホール上尾(JR上尾駅東口アリコペールサロン館4階) ①吉永みち子さんと東一邦さんとの対談「新しい仲間を地域で探そう」～第二の人生を自分らしく生きるには～②市民活動団体の紹介③交流会 市内に在住・在勤の人 費500円 定50人(先着順) 申住所、氏名、年齢、電話番号を12月1日(火)から直接または電話、ファクス、メールで市民活動支援センターへ ※駐車場がありませんので、公共の交通機関を利用してください。

【プロフィール】よしなが・みちこ

ノンフィクション作家。埼玉県川口市生まれ。東京外国語大学卒業後、競馬専門紙の会社に入社し、日本初の女性競馬新聞記者となる。1985年「気がつけば騎手の女房」で大宅壮一ノンフィクション賞を受賞。現在は作家活動やテレビのコメンテーターとして活躍中。



●表彰者 個人／大野利尚(上尾地)に、着実な実践活動を続けている個人と団体に対し、その活動と功績を顕彰するとともに、地域活動を促進するために制定されたものです。市内では、市コミュニティ推進会議から推薦を受けた、次の個人4人と3団体が表彰されました(敬称略)。

区富士見事務区、関口三千子(食生活改善推進員協議会)、川端武男(上平地区町谷事務区)、水村正夫(大谷地区吉丁目事務区) 団体/いきがい愛の会、向山ボランティアの会、原市日本語ボランティアサークル



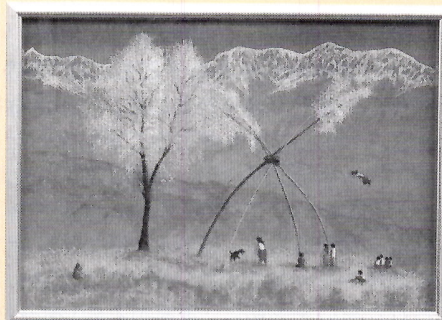
時とき 所ところ 内容内容 対象対象 費用費用・金額金額 ※記載のないものは「無料」 定定員員 持持ち物物
申申し込み ※記載のないものは「当日、直接会場へ」 問問合わせ

上尾市美術展覧会

市長賞受賞作品の紹介

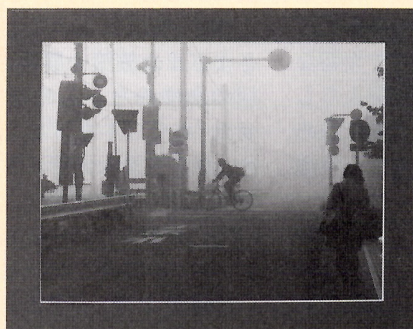
生涯学習課 ☎775-9496・☎776-2250

10月20日～25日に「第47回上尾市美術展覧会(市展)」が上尾市コミュニティセンターと市民ギャラリーで開催され、6部門462点の力作が出品されました。このうち市長賞を受賞した6点を紹介します。



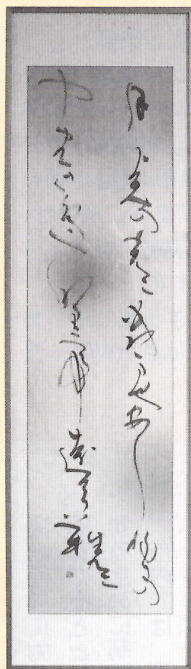
日本画

『桃源郷 ネパールにて』
なかしま えみこ
中嶋 恵美子さん



写真

『濃霧の朝』こばやし すずむ
小林 進さん



書
おち まさゆき
尾登 政之さん



洋画

『15夏 Sさん』こいけ かずこ
小池 和子さん



工芸

『風』くほ えりこ
窪 恵利子さん



立体造形

『冷徹人』
ふじもり みさき
藤森 美帆さん

都市計画案の縦覧と 意見書の受付

都市計画課 ☎775-76229
☎775-99006

【縦覧・意見書提出期間】12月10日(木)～24日(木)8時30分～17時15分(土)(日を除く) 【縦覧・意見書の設置場所】都市計画課 ※市ホームページでも縦覧できます。 ☎上尾都市計画用途地域の変更(大谷北部第二地区)、上尾都市計画防火地域及び準防火地域の変更(大谷北部第二地区)、上尾都市計画地区計画の変更(上平塚地区、大谷北部第二地区) 【意見書の提出】意見書(市ホームページからダウンロードも可)に必要な事項を記入して、直接または郵送(24日消印有効)で都市計画課(〒362-8501本町3-1-1)へ ※意見書を提出できる人は上尾市民または利害関係人です。

「上尾市一般廃棄物(ごみ)処理基本計画(案)」への 意見を募集

環境政策課 ☎775-69225
☎775-98872

平成28年度から10年間を計画期間とする「上尾市一般廃棄物(ごみ)処理基本計画」を策定します。このたび、

その案がまとまりましたので意見を募集します。 〇市内に在住・在勤・

在学の人 【計画(案)の公表・意見募集期間】12月21日(月)～平成28年1月20日(火) 【計画(案)・意見書の設置場

所】環境政策課、市役所1階情報公開コーナー、各支所・出張所・公民館

※市ホームページにも掲載します。 【意見などの取り扱い】内容を検討し、

計画策定の参考にします。 ※住所、氏名など個人が特定できる箇所を除

き、意見の内容を市ホームページで公表します。個別には回答しません。

【提出方法】意見書(市ホームページからダウンロードも可)に必要事項を記入して、直接または郵送(1月20日

消印有効)、ファクス、メールで環境政策課〒362-8501本町3-1-1、

☎251000@city.ageo.lg.jp)へ ※電話での受け付けはできません。

「第2次上尾市環境基本計画(改訂案)」への意見を募集

環境政策課 ☎775-6925

☎775-9872

平成22年度から11年間を計画期間とする「第2次上尾市環境基本計画」について、中間見直しを行います。このたび、その改訂案がまとまりましたので意見を募集します。 〇市内に在住・在勤・在学の人 【計画改

訂案の公表・意見募集期間】12月21日(月)～平成28年1月20日(火) 【計画改訂案)・意見書の設置場所】環境政

策課、市役所1階情報公開コーナー、各支所・出張所・公民館 ※市ホー

ムページにも掲載します。 【意見などの取り扱い】内容を検討し、計画改

訂の参考にします。 ※住所、氏名など個人が特定できる箇所を除き、意見

の内容を市ホームページで公表します。個別には回答しません。 【提出

方法】意見書(市ホームページからダウンロードも可)に必要事項を記入して、直接または郵送(1月20日消

印有効)、ファクス、メールで環境政策課〒362-8501本町3-1-1、☎

251000@city.ageo.lg.jp)へ ※電話での受け付けはできません。

12月は地球温暖化防止月間です

環境政策課 ☎775-6925

☎775-9872

家庭から排出されるCO₂(二酸化炭素)の割合をみると、給湯や冷暖房、電力(照明・家電製品など)、自家用乗用車からの排出量が多くを占めています。暖房器具を使用する冬場は特に多くなります。 私たちの生活の中から余分なエネルギー消費を抑え、無駄の無い賢い

生活「エコライフ」を送ることで、地球温暖化の原因となるCO₂を少なくすることが出来ます。一人一人の取り組みで、美しい地球環境を未来に残しましょう。

●冬のEcoライフDAY2015

12月1日(火)～平成28年3月31日(木)の中の1日、Ecoライフを送ってCO₂を減らしてみましよう。市では実施

日を12月13日(日)に設定します。CO₂の削減量が分かるチェックシートは、

環境政策課、各支所・公民館に12月初旬に設置します。 ※県ホームページからダウンロードもできます。

●ウォームビズの実施

冬の節電と省エネ対策として、市の公共施設では暖房温度を19度に設定し、12月1日～平成28年3月31日にウォームビズを実施します。

もったいない! 食品ロスを減らそう

環境政策課 ☎775-6925

☎775-9872

西貝塚環境センター ☎781-9141

☎781-9166

まだ食べられるのに捨てられてしまう食べ物を「食品ロス」といいます。その量は全国で年間500～800万トンにもなります。これは、日本の米の年間生産量とだいたい同じです。

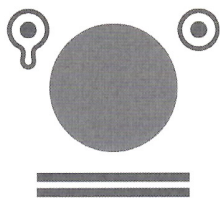
食品ロスの発生は、食材そのものはもちろん、調理をした人の手間や廃棄するための費用など、多くの無駄を生んでしまっています。食品ロスを減らすため、次の①～⑥を普段の生活で心掛けてみましょう。 ①買い物に出掛ける前に冷蔵庫内の在庫をチェックする ②必要な分だけ購入する ③お腹が空いている時は買い物に行かない ④調理は残っている食材から使う ⑤野菜や果物の皮の厚むきに注意する ⑥食品を上手に食べ切る

①～③は、食品ロスを減らすだけでなく食べ過ぎ防止にもつながるの

で、ダイエット効果も期待できます。

④～⑥は、最近「家計の節約術」として、残り物料理のリメイクや野菜の皮のきんぴらなどのアイデアレシピをテレビや雑誌で紹介しています。

これらを生活に上手に取り入れて、食品ロスを減らし、環境にも家計にも自分にも優しいエコライフを送りましょう。



NO-FOODLOSS PROJECT

食品ロス削減国民運動キャラクター「ろすのん」

時とき 所ところ 内容内容 対象対象 費用・金額 記載のないものは「無料」 定員定員 持ち物持ち物 申込み申込み ※記載のないものは「当日、直接会場へ」 問い合わせ問い合わせ

財政事情を公表します

毎年6月と12月に財政事情を公表しています。これは市民の皆さんが納めた貴重な税金や国・県からの支出金などがどのように使われているのかをお知らせし、市政について理解を深めていただくためのものです。今回は、平成26年度決算と平成27年度上半期の収支状況をお知らせします。

財政課 ☎775-4247 ・ ☎776-8873

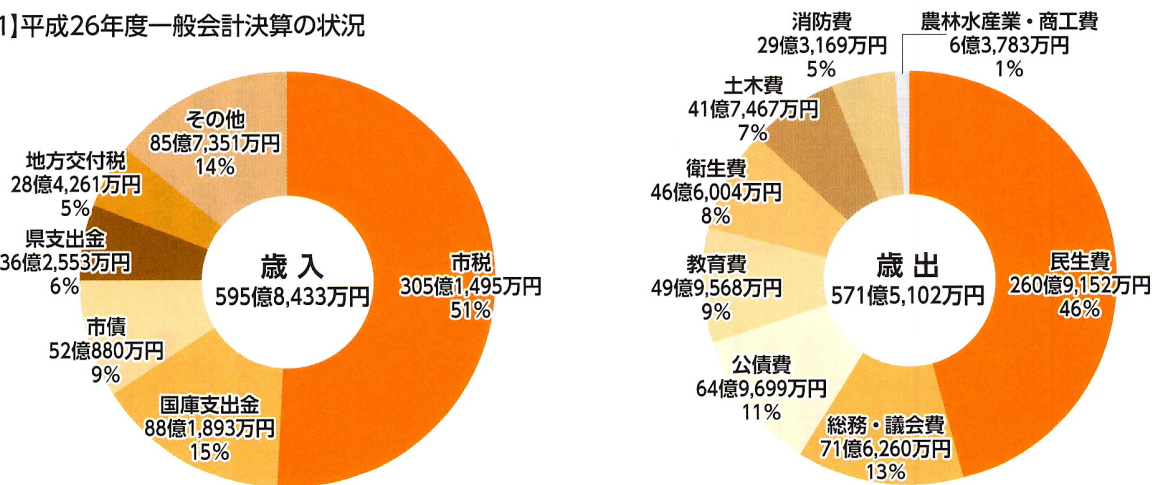
平成26年度決算

1. 一般会計

歳入の決算額は595億8,433万円となり、前年度に比べて6億1,926万円の増加(1.1%増)、歳出の決算額は571億5,102万円で、前年度に比べて3億9,882万円増加(0.7%増)しました。

それぞれの内訳は図1のとおりで、平成26年度の主な事業は下記のとおりです。また、支出額の市民1人当たりの換算額は25万1,000円になります(15ページ表参照)。

【図1】平成26年度一般会計決算の状況



平成26年度の主な事業

総務費

- ・平成元年以来の組織再編により、証明書発行センター、パスポートセンターをオープン
- ・ニューシャトル原市駅の整備により、市内全駅のバリアフリー化完了
- ・防災備蓄の拡充、災害への備えを充実

民生費

- ・保育コンシェルジュを新設
- ・民間保育所の新規開設を助成(2園増設)
- ・家庭保育室入所者への補助を拡充



衛生費

- ・各医療機関での肺がんの個別検診を開始
- ・高齢者肺炎球菌ワクチンの対象者を拡大

農林水産業費

- ・農業体験農園の開設への補助を新設

商工費

- ・農商工観ポータルサイトを開設

土木費

- ・中新井小泉線に自転車専用レーンを整備
- ・丸山公園大池の改修基本計画を策定

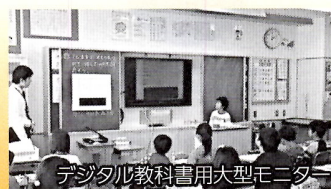


消防費


- ・消防救急無線のデジタル化を実施
- ・西署のポンプ車、平方分署の救急車を更新

教育費

- ・上尾中学校校舎改築事業の本格化(全小中学校の耐震化完了)
- ・小中学校の全教室にデジタル教科書用の大型モニターを設置
- ・小学生全員に読書パスポートを配布し、読書活動を推進
- ・通学路の安全確保を図るための道路整備を実施



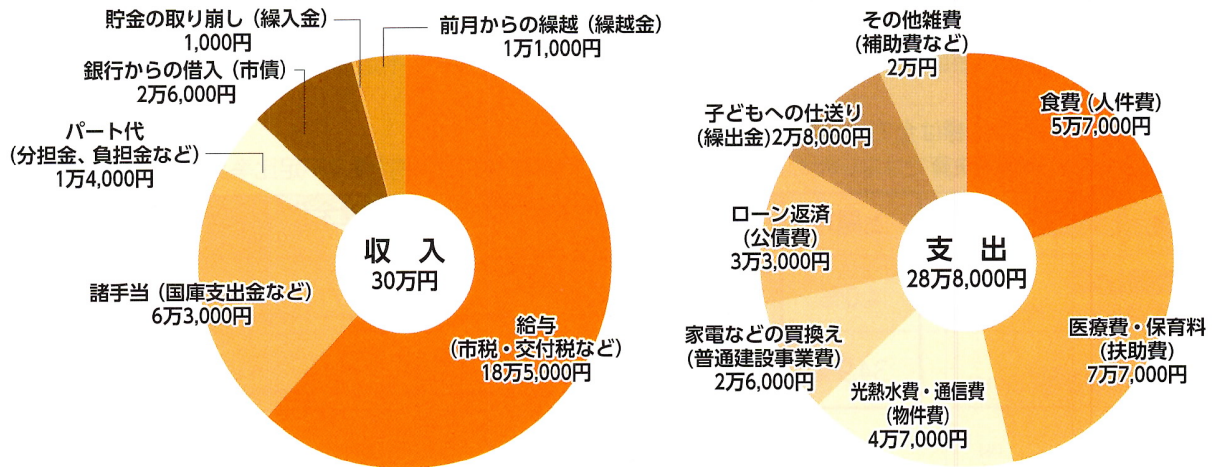
【表】市民1人当たりの支出額の換算額(平成27年4月1日現在の人口22万7,995人で計算)

民生費 子育て支援、高齢者や障害のある人へのサービスの提供など 11万5,000円	議会・総務費 議会運営や選挙、戸籍、徴税、庁舎管理など 3万1,000円	公債費 公共施設整備などのために借り入れた市債の返済 2万9,000円	教育費 学校、図書館、公民館などの管理運営、文化・スポーツの振興 2万2,000円	 1人当たりの支出額 25万1,000円
衛生費 ごみ、し尿の処理、環境対策、健康推進など 2万円	土木費 道路、河川、公園の整備・管理などのまちづくり 1万8,000円	消防費 消防・救急活動や災害対策など 1万3,000円	農林水産業・商工費 農業や商工業の振興 3,000円	

平成26年度の市の決算を家計に例えると…

市役所と一般家庭では単純に比較できませんが、月30万円の収入がある家計に例えると、収支の内訳は図2のようになります。 ※「日本の統計2015」(総務省統計局刊行)に基づく労働者の平均給与を参考。

【図2】



2. 特別会計・公営企業会計

特別会計は、特定の事業を実施する場合、一般会計と区分して事業ごとの収支を明確にするための会計です。公営企業会計は、地方公営企業法の適用を受け、利用者の料金などにより公共の利益を目的に経営する事業の会計です。上尾市では水道事業が該当します。

【特別会計と公営企業会計の決算額】

国民健康保険	収入 251億8,247万円	支出 240億3,985万円
介護保険	収入 125億4,303万円	支出 121億7,523万円
公共下水道事業	収入 43億3,054万円	支出 41億9,819万円
後期高齢者医療	収入 21億4,359万円	支出 21億1,120万円

収益的収支	収入 54億8,955万円	支出 48億3,570万円
資本的収支	収入 1億3,420万円	支出 16億9,256万円

水道事業 (企業会計)

給水戸数/9万3,907戸 給水人口/22万7,392人 (普及率: 99.7%)
 ※収益的収支とは、水道水を各家庭に供給するなど、営業面の収支です。
 ※資本的収支とは、配水管の布設や施設の建設・改良事業面の収支です。

時 とき 所 ところ 内 内容 対 対象 費 費用・金額 定 定員 持 持ち物
 申 申し込み ※記載のないものは「当日、直接会場へ」 問 問い合わせ ※記載のないものは「無料」

3. 市債の状況

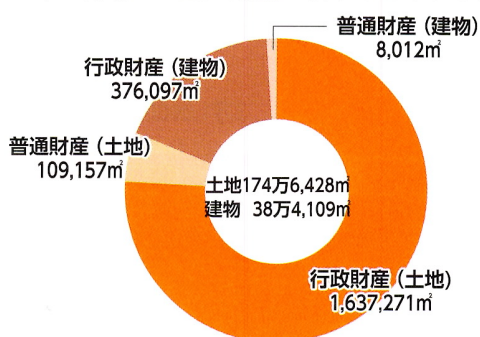
学校や道路、下水道などの公共施設を整備するために国や県、金融機関などからお金を借り入れています。この市の借入金を市債といいます。

平成26年度末の市民1人当たりの市債残高は36万6,949円(前年比6,103円減)です。



4. 市有財産の状況

市が保有する主な財産は以下のとおりです。



※行政財産とは、庁舎、消防施設など市が直接使用する財産や学校、公民館、公園など、市民が共同利用する施設をいいます。
 ※普通財産とは、貸し付けなどができる特定の使用目的を持たない財産をいいます。

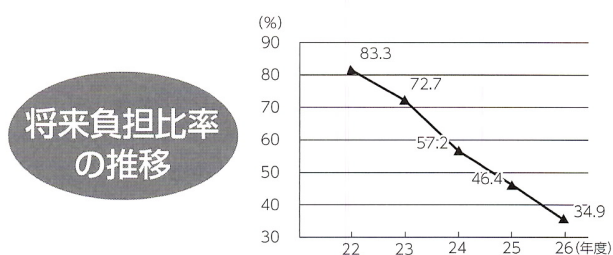
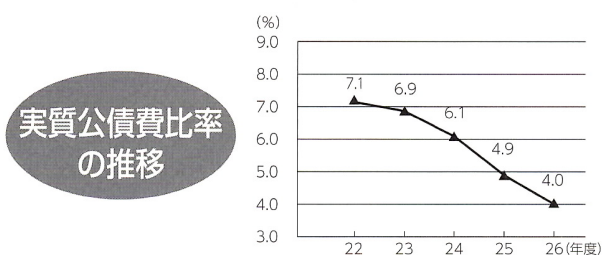
5. 財政健全化指標

「地方公共団体の財政の健全化に関する法律」では、市町村の財政破たん(会社でいう倒産)を未然に防ぐため、財政の健全度を示す「健全化判断比率」と公営企業の経営状況の健全化を示す「資金不足比率」を算定し、公表することを義務付けています。

平成26年度の上尾市の指標は全て健全の基準内にあります。

※上尾市は全会計とも赤字決算ではないため、「実質赤字比率」「連結実質赤字比率」「資金不足比率」は算定されません。

健全化判断比率	上尾市	財政は健全です! この状態を続けましょう	財政の早期健全化 イエローカードです!	財政の再生 財政危機です!
実質公債費比率 借金などの財政負担がどれくらいか	4.0%	0% ~ 25%	25% ~ 35%	35% ~ 100%
将来負担比率 将来的な財政負担がどれくらいか	34.9%	0% ~ 35%	35% ~ 100%	100%



平成27年度上半期(4月1日~9月30日)の収支状況

一般会計	収入 291億7千万円	(収入率) 47.1%	支出 240億2千万円	(執行率) 38.8%
国民健康保険	収入 112億円	(収入率) 41%	支出 124億4千万円	(執行率) 45.5%
介護保険	収入 52億6千万円	(収入率) 39.8%	支出 52億円	(執行率) 39.4%
公共下水道事業	収入 9億7千万円	(収入率) 18.1%	支出 17億4千万円	(執行率) 32.4%
後期高齢者医療	収入 8億5千万円	(収入率) 37.3%	支出 7億5千万円	(執行率) 32.9%
水道事業 (企業会計)	収入 21億8千万円	(収入率) 46.2%	支出 12億2千万円	(執行率) 29.1%
収益的収入 (47億1千万円) ・ 支出 (41億9千万円)	収入 105万円	(収入率) 0.5%	支出 3億円	(執行率) 12.3%
資本的収入 (2億2千万円) ・ 支出 (24億4千万円)				

平成28年4月採用予定市職員を募集

職員課 ☎775-5112・☎775-9819

【職種と採用予定人数】

職 種	人数(人)
一般事務(身体障害者)	4
土木	5
看護師	1

【第一次試験日】平成28年1月9日(土)

※試験時間と会場は、申込時にお知らせします。なお第二次試験は、第一次試験合格者を対象に実施します。

【試験内容】公務員として必要な知識について、活字印刷文による教養試験、作文試験、性格適性検査、専門試験(土木だけ)

【申し込み方法】申込書に証明書用写真(縦4×横3^{センチ})2枚を貼り付けて、12月14日(月)～16日(水)の9～16時に申し込む
 ※申込書(受験案内)は職員課、各支所・出張所、図書館本館にあります(市ホームページからダウンロードも可)。受験資格(採用職種により条件が異なる)や、申込受付場所など詳しくは、市ホームページまたは受験案内をご覧ください。

おめでとうございます

秘書政策課 ☎775-3849・☎775-9861

平成27年秋の叙勲・褒章、第25回危険業務従事者叙勲の市内の受章者を紹介します(敬称略)。

平成27年秋の叙勲

旭日双光章

東 慶一(地方自治功労)

瑞宝小綬章

高橋 政一(郵政事業功労)

古澤 典彦(防衛功労)

瑞宝双光章

小島 勝(法務行政事務功労)

松村 明彦(総務省行政事務功労)

瑞宝単光章

内田 勝義(電気通信業務功労)

平成27年秋の褒章

緑綬褒章

ふれあい電話(社会奉仕活動功績)

第25回危険業務従事者叙勲

瑞宝双光章

伊藤 憲司(警察功労)

鍛治 篤(警察功労)

河原塚 律緒(消防功労)

平松 宣明(警察功労)

福島 秀雄(警察功労)

瑞宝単光章

森澤 清(警察功労)

あぴっと!をご利用ください

情報・賑わい発信ステーション「あぴっと!」
☎871-7660



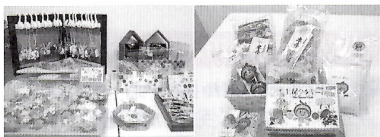
アッピーがお出迎え

「あぴっと!」ってどんなところ?

「あぴっと!」は、上尾市の賑わいを創造する拠点で平成25年にオープンしました。「上尾市をもっと楽しもう!」を合言葉に、市内の土産品や手作りの販売、イベントやお店などさまざまな情報を発信しています。

●アッピーグッズの販売

アッピーの鉛筆や歯ブラシキャップ、ぬいぐるみ、ストラップなどのさまざまなグッズを取り揃えています。また、アッピーのクッキーやどらやきなども販売しています。



●アッピー応援隊事業

アッピーが市内の保育所や幼稚園を訪問し、子どもたちに笑顔を届けています。



●箱庭ショッピングモール

世界に一つだけの逸品を販売!市民に販売スペースを貸し出しています。趣味の作品発表を兼ねて、あなたの作品を販売してみませんか?

【使用料金】月額1,000円(一区画)と売上10%

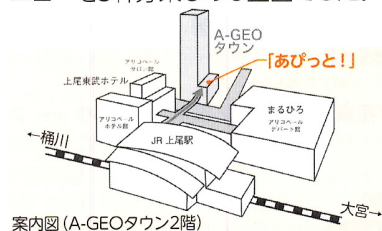
あぴっとはこんなこともやっています!!!

●あぴっと!マルシェ

JR上尾駅自由通路での販売会を定期的に開催し、市内事業所のPR、市民の生きがいや福祉作業所の応援をしています。

●AGEバル

市内を食べ歩き、飲み歩きし、お店とお客様との出会いをお手伝いする人気イベントです。ことしは、チケット1セット(2,400円)で、お得な特別メニューを3軒分楽しめる企画でした。



時とき 所ところ 内容 対象 費用・金額 ※記載のないものは「無料」 定員 持ち物
 甲申し込み ※記載のないものは「当日、直接会場へ」 問問い合わせ