



# 市政ニュース

## 平成25~26年 年末年始の市の業務と休館日



### 市役所、各支所・出張所

市役所と平方・原市・大石・上平・大谷の各支所、上尾駅・尾山台出張所は12月28日(土)～1月5日(日)は休みです。

### ●婚姻・離婚・出生・死亡届など

年末年始の休み期間中は、市役所北口玄関内の「休日夜間受付」で受け付けます。この期間中に受け付けた戸籍届などの確認業務は1月6日(月)から市民課で行います。

↓市役所(☎775-5111・FAX775-9819)

### 図書館・各分館

12月28日(土)～1月4日(土)は、全館休館します。休館中の図書は返却は、図書館本館・各分館・公民館図書室のブックポストにお願いします。

※JR上尾駅西口・JR北上尾駅・上平公民館のブックポストは、年末年始の休館期間中は利用できません。

↓図書館(☎773-8521・FAX776-17330)

### ごみ収集・直接搬入

●年末年始のごみ収集  
年末年始のごみ収集は左表のとおりです。ごみ・資源物は正しく分別し、収集日の午前8時までにごみ集積所に出してください。

年末年始は、ごみの量の増加や交通渋滞のため、収集が遅れる場合があります。

### 年末年始のごみ収集日程

収集区域	A・B	C・D
年末最終日 (可燃物特別収集)	12月30日(月)	12月31日(火)
年始開始日	1月6日(月)	1月7日(火)
ごみ収集なし	12月31日(火)～1月5日(日)	1月1日(祝)～1月6日(月)

※詳しくは『上尾市ごみ収集カレンダー』を確認してください。

●年末年始のごみの直接搬入  
年末年始は大量のごみが搬入され、西貝塚環境センター内や周辺道路が大変混雑します。直接搬入日を次のとおりにします。搬入の際は、係員の指示に従ってください。

▼最終搬入日 12月25日(水)

▼年始開始日 1月8日(水)

※12月26日(木)～1月7日(火)はごみの直接搬入はできません。

▼搬入時間 月～金曜日午前8時45分～11時30分、午後1時～4時15分

▼処理手数料 家庭ごみは10キログラムにつき60円、事業ごみは10キログラムにつき170円

### ●ごみの搬入は事前に分別を

年末になると、西貝塚環境センターへのごみの搬入が集中し、順番を待つ車両で長い渋滞が発生し、2時間以上かかることがあります。

同センターへ直接ごみを搬入する場合には、ごみの種類ごとに袋に入れるなど、事前に分別してからお持ちください。

また場内は滑りやすいので、サンダルでの来場は危険です。その他、搬入の際には係員の指示・誘導に従ってください。

円滑に受け入れるため、皆さんのご協力をお願いします。

※大量のごみを搬入する場合は、一般廃棄物収集運搬許可業者(市ホームページ)

ムページに掲載)に依頼してください。業者ごとに料金が異なりますので、問い合わせてください。

↓西貝塚環境センター(☎781-9141・FAX781-9166)



年末年始はごみの搬入が集中します

### 上・下水道

12月28日(土)～1月5日(日)の休み期間中に、水道の漏水や公共下水道が詰まった場合などの修理は、市管工事業協同組合漏水対策室に電話してください。

↓上尾市管工事業協同組合漏水対策室(☎771-9300・FAX771-7878)

### し尿くみ取り

12月28日(土)～1月5日(日)は、し尿のくみ取りは休みです。年末の

【おわびと訂正】『広報あげお』11月号9ページ「児童扶養手当・特別児童扶養手当などの改定」の記事の中で、改定月の表記がありませんでしたが、平成25年10月から改定になります。お詫びして訂正します。



# 市長 キラリ通心



「歩」から「走」へ

市長 島村 穰

市民の皆さん、こんにちは。市長の島村です。  
短い秋が終わり、本格的な冬が駆け足でやってきましたが、いかがお過ごしでしょうか。  
今年のプロ野球日本シリーズは、東北楽天ゴールデンイーグルスが読売巨人軍を激戦の末に破って日本一に輝き、東日本大震災の被災地に大きな感動と勇気を贈りました。自身も開幕24連勝という大記録を打ち立て、日本シリーズ最後の打者を空振り三振で締めくくった田中将大投手の「ありがとう!」という言葉は、純粹で美しく、巨人ファンである私の心にも強く響いています。きっと日本中の野球ファンがチームの垣根を越え、田中投手はもちろん、東北楽天の偉業に賛辞を送ったことと思います。  
今年一年の日本を振り返ってみると、東北楽天の活躍をはじめ、NHK大河ドラマ『八重の桜』やNHK連続テレビ小説『あまちゃん』の放送により、あらためて東北地方に注目が集まりました。また富士山

の世界文化遺産登録や東京五輪の開催決定など、世界の中の日本がアピールされた華やかな年でしたが、一方で、猛暑や竜巻、台風などの自然災害が多く発生し、災害に対して大きく警鐘が鳴らされた一年でもあります。市制施行55周年を迎えた我がまち“上尾”に目を向けてみると、伊奈町との消防指令業務共同運用開始や健康づくりの拠点となる東保健センターの開所、そして心強いパートナーとなる福島県本宮市との友好都市協定締結など、さらなる飛躍を遂げた年になったと強く感じています。

さまざまな出来事とともに駆け抜けた平成25年もあと一月。今年12日の「漢字の日」には、年の瀬の風物詩となった、日本漢字能力検定協会の「今年の漢字」が発表されます。昨年の漢字は、ロンドン五輪での過去最多となる38個のメダル獲得などにより「金」でしたが、ことしはどのような漢字が選ばれるのでしょうか。予想では、テレビドラマでのせりふが流行した「倍」、富士山世界文化遺産登録での「富」、東京五輪の「輪」などがあるようです。上尾市にとっての「今年の漢字」を考えてみると、私は、市制施行55周年を迎え、多くの人とともにその歩みを振り返った「歩」だと思っています。

来年の干支は午年。今年築いた「歩」を加速させ、さらに発展する「走」の年となることを新年の誓いに、今年最後のキラリ通心を締めくくります。少し早いですが、どうか良い年をお迎えください。

問い合わせは、12月27日(金)までに生活環境課(市役所4階)へお願いします。  
↓生活環境課(☎775-6940・☎775-9927)

## その他の主な施設の休館日

●12月28日(土)～1月4日(土)

上尾市コミュニティセンター、イコス上尾、上尾市文化センター、自然学習館、上尾・平方・原市・大石・上平・大谷公民館

●12月28日(土)～1月5日(日)

ことぶき荘、消費生活センター

●12月29日(日)～1月3日(金)

瓦葺ふれあい広場、児童館アツピラード、児童館こどもの城

●12月31日(火)～1月2日(木)

健康プラザわくわくランド

●12月29日(日)・30日(月)、1月3日(金)～5日(日)は午後5時に閉館します。

●12月31日(火)～1月2日(木)

上尾市民体育館、上平公園テニスコート、平塚公園テニスコート、平塚サッカー場、平方スポーツ広場、平方野球場

●1月1日(祝)～3日(金)

上尾伊奈斎場つつじ苑

※12月31日(火)は告別式だけ、1月4日(土)は上尾市・伊奈町に在住の人を優先します。

北海道幕別町と「災害時相互応援に関する協定」を締結  
市民安全課 ☎775-5140 ☎775-9927

11月11日、北海道幕別町と「災害時相互応援に関する協定」を締結しました。本市の災害時相互応援に関する協定の締結は、長野県上田市、群馬県片品村、同県藤岡市、福島県本宮市、東京都練馬区に次ぐ6団体目になります。  
幕別町とは忠類村(平成18年に幕別町と合併)時代の昭和50年から子ども会の交流があり、夏休みに隔年で小学生を派遣し親交を深めてきました。

幕別町と本市とは直線距離で約830キロあり、大規模災害に同時に被災する可能性は極めて低いと考えられます。このため地理的特性を活かした効果的な応援協力が可能になりました。



幕別町の岡田町長(右)と島村市長





## 平成26年4月 採用予定市職員を募集

⇒職員課 (☎775-5112・FAX775-9819)

▶職種・採用予定人数 下表のとおり

職種	採用予定人数
一般事務(身体障害者対象)	若干名
土 木	2人
機 械	1人
電 気	1人
看 護 師	1人

▶試験内容 公務員として必要な知識について、活字印刷文による教養試験・作文試験と専門試験(土木・機械・電気)・性格適性検査

▶第一次試験日 平成26年1月26日(日)

※試験時間と会場は、申し込み時にお知らせします。なお二次試験は、第一次試験合格者を対象に実施します。

▶申し込み 申込書に証明書用写真(縦4×横3センチ)2枚を貼り付けて、平成26年1月9日(木)～14日(火)の午前9時～午後4時(土・日曜日、祝日を除く)に申し込んでください。

※受験資格(採用職種により条件が異なる)、受付場所など詳しくは、市ホームページまたは受験案内をご覧ください。  
 ※申込書(受験案内)は職員課(市役所4階)、各支所・出張所、図書館本館にあります(市ホームページからダウンロードも可)。

9月27日、上尾市と聖学院大学は地域課題に迅速かつ適切に対応し、活力ある地域社会の形成に寄与するため、包括協定を結びました。

長年にわたり培ってきた信頼関係と、これまで行ってきた連携実績を基盤にしながらお互いの持つ特色を活用し、より一層の情報共有を進め、連携の継続・発展を目指していきます。

今後は新たな連携の取り組みなどを市ホームページなどで公表します。

上尾市と聖学院大学との連携に関する包括協定の締結

総合政策課

☎775-13963  
FAX776-8873



聖学院大学の阿久戸学長(左)と島村市長

- 協定の重点項目
- ① 地域資源を活用した経済・産業・地域活動の振興に関する事
  - ② 健康・福祉の向上に関する事
  - ③ 人材育成に関する事
  - ④ 学術研究および教育に関する事
  - ⑤ 災害対策に関する事

## 平成24年度は約39億円の効果 ～上尾市の行政改革の取り組み～

⇒総合政策課 (☎775-3963・FAX776-8873)

### 取り組みの成果

平成23～27年度を計画期間とする「第7次上尾市行政改革大綱・行政改革実施計画」に基づき、行政改革に取り組んでいます。

取り組みの2年目である平成24年度末では42項目のうち3項目を達成し、残る項目も97%が順調に進んでいます。

サービス向上や経費の効率化に向けた取り組み・効果を金額に換算すると約38億9千万円になりました。

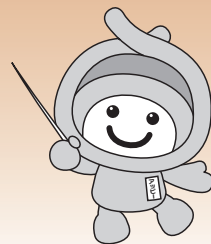
今後も取り組みを継続して行政改革を推進していきます。

### 平成24年度の取り組み例

行政改革項目	取り組み内容	取り組み・効果額(円)
指定管理(わくわくランド)	【達成】サービス向上のため指定管理者を公募により選定。併せて利用料金制度を導入	1,132万8千
指定管理(市民体育館)	【達成】平成25年4月1日にサービス向上のため、耐震補強と大規模改修工事後の開館に合わせて指定管理者制度を導入	—
学校事務	【達成】退職不補充により全ての施設で臨時職員化を実施	6,654万1千
市職員の定員適正化	行政改革開始時点から14人削減し、1,428人にした	1億2,294万8千
第三セクター(地域振興公社)	平成25年4月1日に公益法人に移行し、事務の効率化に向けた職員体制の見直しを実施	762万8千
市債管理	借入れ利率の入札による決定や、国の繰り上げ償還制度の活用	5億6,732万8千
税の滞納整理	口座振替、コンビニ納付、電話催告などによる納税率の向上	2億4,063万4千
歳入確保	市有財産を活用した有料広告の実施。自動販売機の貸付契約への移行	1,791万4千
土地開発公社	経営健全化計画を策定・公表し、買い戻しを実施	11億5,072万2千



# 財政事情を公表します



毎年6月と12月に財政事情を公表しています。これは市民の皆さんが納めた貴重な税金や国・県からの支出金などがどのように使われているかをお知らせし、市政について理解を深めていただくためのものです。今回は、平成24年度決算と平成25年度上半期の収支状況をお知らせします。

⇒財政課 (☎775-4247・☎776-8873)

## 平成24年度決算

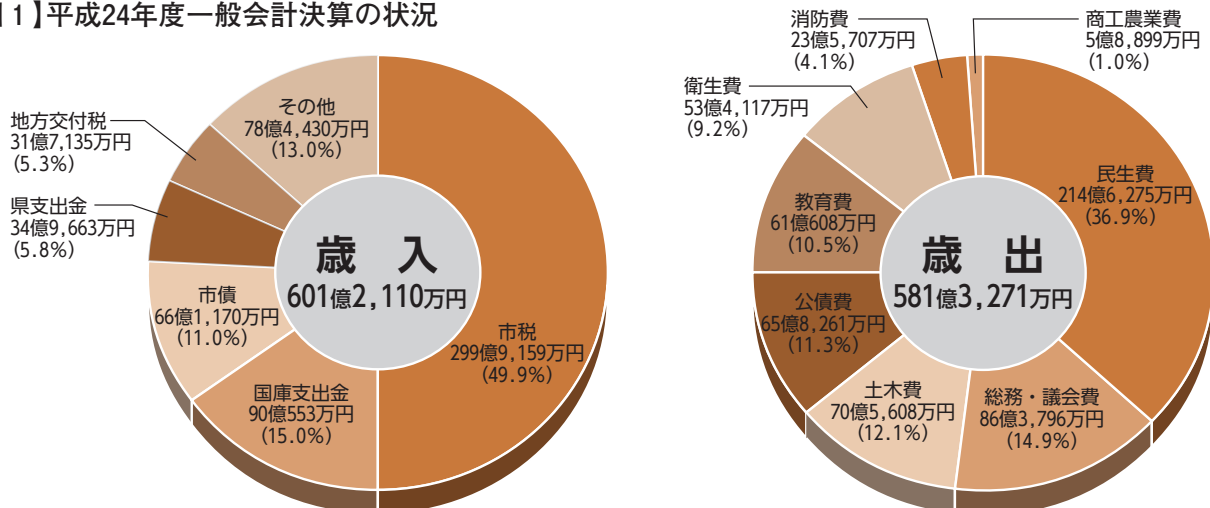
### 1. 一般会計

歳入の決算額は601億2,110万円となり、前年度に比べて17億580万円の増加(2.9%増)、歳出の決算額は581億3,271万円で、前年度に比べて15億1,255万円増加(2.7%増)しました。それぞれの内訳は、図1

のとおりです。

平成24年度の主な事業は下記のとおりです。また、支出額の市民1人当たりの換算額は25万5,000円になります。(8ページ図2参照)。

【図1】平成24年度一般会計決算の状況



## 平成24年度の主な事業

#### 民生費

- ・子ども医療費を引き続き中学生まで無料化
- ・民間保育所の新規開設を助成(2園増設)

#### 総務・議会費

- ・鴨川学童保育所の小学校内移転整備を実施
- ・東日本大震災を踏まえ地域防災計画の策定や防災ラジオ配布、防災備蓄の強化などを実施
- ・岩手県陸前高田市と福島県本宮市へ継続的な支援を実施

#### 土木費

- ・上尾中山道東側地区市街地再開発事業を補助

#### 教育費

- ・中学校全校の普通教室にエアコンを整備
- ・市民体育館の耐震補強・大規模改造工事の実施と指定管理者制度の導入

#### 衛生費

- ・各種がん検診の対象者全員へ個別通知を実施
- ・東保健センターを建設整備

#### 消防費

- ・高齢者世帯などへ緊急医療情報キットを配布
- ・伊奈町と共同運用する消防指令センターを開設

#### その他

- ・離職を余儀なくされた労働者の緊急雇用を実施



東保健センター



上尾市・伊奈町消防指令センター

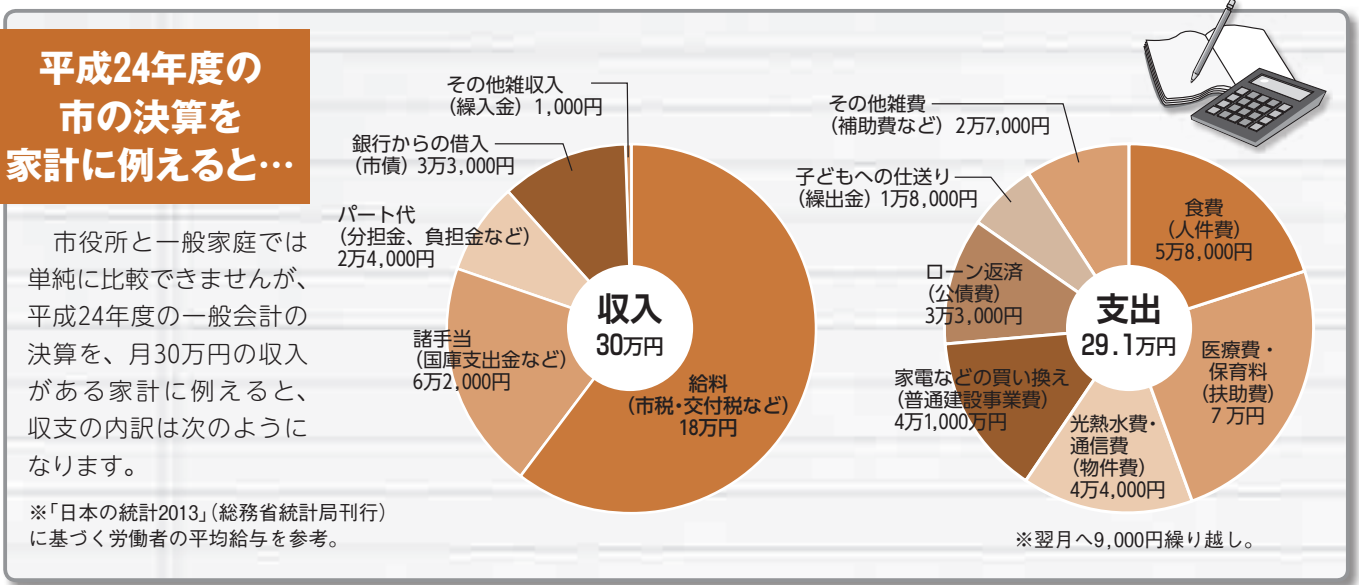


【図2】支出額の市民1人当たりの換算額(平成25年4月1日現在の人口22万7,526人で計算)

民生費	総務・議会費	土木費	公債費
保育所の運営、高齢者や障害のある人へのサービスの提供などの費用 9万4,000円	選挙、戸籍、徴税、庁舎管理や議会運営などの費用 3万8,000円	道路、河川、公園の整備・管理、都市整備などの費用 3万1,000円	借り入れたお金の返済などの費用 2万9,000円
教育費	衛生費	消防費	商工農業費
学校、図書館、公民館などの管理運営、文化・スポーツ振興の費用 2万7,000円	ごみ・し尿の処理、環境対策、健康推進などの費用 2万3,000円	消防施設の整備や救急活動、災害対策などの費用 1万円	商工業や農業の推進などの費用 3,000円

1人当たりの支出額

**25万5,000円**



## 2. 特別会計・公営企業会計

特別会計は、国民健康保険や下水道事業など特定の事業を実施する場合、一般会計と区分して事業ごとの収支を明確にするための会計です。公営企業会

計は地方公営企業法の適用を受け、利用者の料金などにより公共の利益を目的に経営する事業の会計です。市では水道事業が該当します。

国民健康保険	収入 230億5,862万円 支出 227億6,966万円	
介護保険	収入 112億732万円 支出 105億9,389万円	
公共下水道事業	収入 49億8,780万円 支出 47億2,749万円	<b>水道事業(企業会計)</b> ●収益的収支 収入 43億6,532万円 支出 36億5,281万円 ●資本的収支 収入 3億873万円 支出 15億6,933万円
後期高齢者医療	収入 18億6,951万円 支出 18億6,628万円	
工業住宅団地開発事業	収入 186万円 支出 186万円	

給水戸数/9万582戸  
給水人口/22万6,885人(普及率99.7%)  
※収益的収支とは、水道水を各家庭に供給するなど、営業面の収支です。  
※資本的収支とは、排水管の布設や施設の建設・改良事業面の収支です。

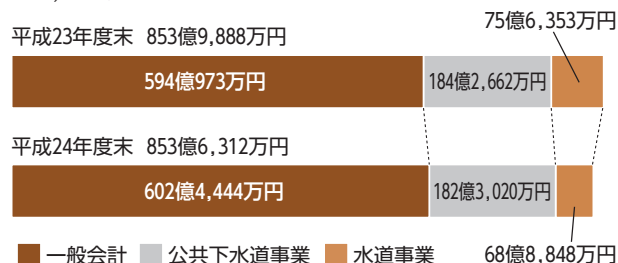




### 3. 市債の状況

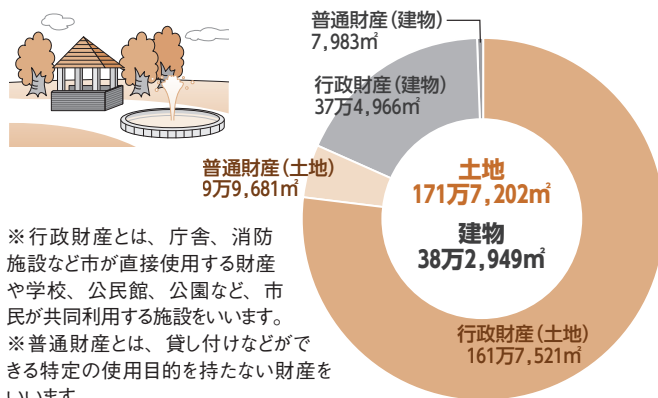
学校や道路、下水道などの公共施設を整備するために国や県、金融機関などから資金を借り入れています。この市の借入金を市債といいます。

平成24年度末の市民1人当たりの市債残高は37万5,180円になります。



### 4. 市有財産の状況

保有している主な財産は次のとおりです。



※行政財産とは、庁舎、消防施設など市が直接使用する財産や学校、公民館、公園など、市民が共同利用する施設をいいます。  
※普通財産とは、貸し付けなどができる特定の使用目的を持たない財産をいいます。

### 5. 財政健全化指標

「地方公共団体の財政の健全化に関する法律」では、市町村の財政破たん(会社でいう倒産)を未然に防ぐため財政の健全度を示す「健全化判断比率」と公営企業の経営状況の健全化を示す「資金不足比率」を

公表することを義務付けています。

平成24年度の上尾市の指標は全て健全の基準内であり、上尾市の財政は健全であることが分かります。

健全化比率	上尾市	財政は健全です! この状態を続けましょう	財政の早期健全化 イエローカードです!	財政の再生 財政危機です!
<b>実質赤字比率</b> 一般会計が赤字かどうか	赤字ではありません	上尾市 0%	11.6%	20%
<b>連結実質赤字比率</b> 全会計を合わせて赤字かどうか	赤字ではありません	上尾市 0%	16.6%	30%
<b>実質公債費比率</b> 借金などの財政負担がどれくらいか	6.1%	0%	上尾市 25%	35%
<b>将来負担比率</b> 将来的な財政負担がどれくらいか	57.2%	0%	上尾市 350%	
<b>資金不足比率</b> 公営企業の資金不足がどれくらいか	資金不足はありません	上尾市 0%	20%	

※上尾市は全会計とも赤字決算ではないため「実質赤字比率」「連結実質赤字比率」「資金不足比率」の比率は表示されません。

## 平成25年度上半期(4月1日～9月30日)の収支状況

<b>一般会計</b> 579億9千万円	<b>収入</b> 276億7千万円	(収入率) 47.7%	<b>支出</b> 237億7千万円	(執行率) 41.0%
<b>国民健康保険</b> 236億2千万円	<b>収入</b> 93億3千万円	(収入率) 39.5%	<b>支出</b> 109億1千万円	(執行率) 46.2%
<b>介護保険</b> 120億6千万円	<b>収入</b> 50億7千万円	(収入率) 42.0%	<b>支出</b> 45億8千万円	(執行率) 38.0%
<b>公共下水道事業</b> 46億7千万円	<b>収入</b> 9億5千万円	(収入率) 20.3%	<b>支出</b> 15億3千万円	(執行率) 32.8%
<b>後期高齢者医療</b> 20億6千万円	<b>収入</b> 7億5千万円	(収入率) 36.4%	<b>支出</b> 6億7千万円	(執行率) 32.5%
<b>水道事業(企業会計)</b>	■収益的収入(42億9千万円)・支出(39億9千万円)			
	<b>収入</b> 22億4千万円	(収入率) 52.2%	<b>支出</b> 12億5千万円	(執行率) 31.3%
	■資本的収入(1億6千万円)・支出(15億7千万円)			
	<b>収入</b> 68万円	(収入率) 0.4%	<b>支出</b> 4億4千万円	(執行率) 28.0%



# ストップ! 滞納 滞納整理強化期間 11月～平成26年1月

⇒納税課 (☎775-5194・FAX775-9846)

税負担を公平にするため、滞納整理を強化しています。市税は私たちが健康で文化的な生活を送るために重要な役割を担っています。福祉や教育などさまざまな公共サービスを進める上でとても大切な財源です。市税の滞納は、納期限内に納付している多くの市民の皆さんとの公平性を欠くことになりまますので必ず納期限内に納付してください。



## 滞納整理Q&A

**Q** 納付しないままだと差し押えになりますか?

**A** 納期限を過ぎても納付されない場合は、まず督促状を発送します。督促状を発送した日から10日を経過した日までに完納にならないときは、関係法令に従って財産を差し押えます。市では電話や書面での催告により納付や納税相談を呼び掛けた上で、完納の見込みや納付意思を考慮して差し押えを行っています。

**Q** 仕事が忙しく、相談に行く時間が作れません。どうしたらよいですか?

**A** 納期限を過ぎても納付、相談がない場合は、状況や納付意思を確認できません。まずは早めに電話で相談してください。

### ◆差し押え(預金・生命保険など)の実績

年度	件数	差し押え税額(円)
24	780	8億52万5,477
25	356	3億8,360万9,974

※平成25年度は10月末現在のものです。

### ◆滞納処分までの流れ(例)



- **市税の滞納整理強化期間**  
上尾県税事務所と連携して、11月～平成26年1月を「滞納整理強化期間」と定め、徴収対策を集中的に行っています。
- **差し押えの実施**  
払えるのに払わない悪質な滞納者に対する徴収対策を強化しています。特に遊興費、借入金返済、住宅・自動車ローン返済や貯蓄などを優先している人に対しては「財産調査」や「財産の差し押え」を徹底して実施しています。
- **不動産の公売**  
不動産を差し押えた後、滞納者から自主的な納付が行われない場合は、やむを得ず不動産の公売を行います。その代金は滞納になっている市税に充当します。

- **延滞金が発生します**  
延滞金は納期限内に納付している人との公平性を保つために課されるもので、納付の日までの日数に応じた次のとおり計算されます。
- ◆ 12月まで/14・6割(納期限の翌日から1カ月の期間は4・3割)
- ◆ 平成26年1月から(見込み)/9・3割(納期限の翌日から1カ月の期間は3・0割)
- **口座振替をご利用ください**  
「便利で確実」な口座振替による納付をお勧めしています。一度手続きをすると、毎年自動的に継続されるような長所があります。
- ◆ 指定された預金口座から自動的に払い込まれるため、納め忘れがない
- ◆ 納期の度に金融機関などに納付に行く手間が省ける

- ※口座振替依頼書は、市内の金融機関の窓口にある他、市ホームページからダウンロードもできます。
- **モバイルレジも便利です**  
モバイルレジとは、納付書に印刷されたバーコードを携帯電話やスマートフォンのカメラ機能で読み取り、モバイルバンキングを利用することで納付ができるサービスです。夜間でも自宅に居ながら税金の納付ができ、とても便利です。詳しい利用方法は(株)NTTデータのモバイルレジホームページで確認してください(パソコンからは<http://bc-pay.jp/pc/>、携帯電話からは<https://bc-pay.jp/>)。
- **納税相談はお早めに**  
やむを得ない理由で市税を期限内に納付できない場合は、放置せずに必ず納税課(市役所2階)に相談してください。



## 12月は地球温暖化防止月間です

# 「地球にやさしい 省エネ・エコライフ」の実践を

⇒環境政策課(☎775-6925・☎775-9927)

家庭から排出されるCO<sub>2</sub>(二酸化炭素)の割合は、給湯や冷暖房、電力(照明・家電製品など)、自家用乗用車からの排出量が多くを占めています。暖房器具を使用する冬場は特に多くなります。

私たちの生活の中から余分なエネルギー消費を抑

え、効率のよい生活「エコライフ」を送ることで地球温暖化の原因となるCO<sub>2</sub>を少なくすることができます。一人一人の取り組みで、美しい地球環境を未来に残しましょう。

### ●「冬のエコライフDAY2013」を実施

12月1日(日)～28日(土)の中の1日、エコライフを実践してCO<sub>2</sub>を減らしましょう。チェックシート(1日版環境家計簿)により、CO<sub>2</sub>の削減量が分かります。上尾市では統一実施日を12月15日(日)に設定します。

エコライフDAYは、県内の自治体と共同で実施しており、回収・集計後、県全体のCO<sub>2</sub>削減量を発表します。

チェックシートと回収箱は、市役所1階総合案内、各支所・出張所、各公民館に12月初旬に設置します。

※県ホームページ(☎<http://www.pref.saitama.lg.jp/page/ecolifeday.html>)からも参加できます。

エコライフDAYに参加を希望する自治会・企業・団体などがありましたら環境政策課(市役所4階)へお問い合わせください。

### ●ウオームビズの実施

冬の節電と地球温暖化対策として、12月1日～平成26年3月31日(月)に市の公共施設では、暖房温度を19度に設定し、過度な暖房に頼り過ぎず暖かい服装で勤務するウオームビズを実施します。

## ごみの減量にご協力を！ part3

～さらに「金属・陶器」ごみを減らすには～

今月は「ごみの減量にご協力を！」の第3弾(最終回)です。

⇒西貝塚環境センター(☎781-9141・☎781-9166)

### 「小型家電のリサイクル」平成26年1月から拠点回収が始まります

平成25年4月1日から、廃棄物を適正に処理し、資源を有効に利用するため「使用済小型電子機器等の再資源化の促進に関する法律」(通称/小型家電リサイクル法)が施行されました。

小型家電のリサイクルにより、これまで回収されず埋め立てられてきた希少金属(レアメタル)を国内で有効活用することができ、また最終処分場の延命化などさまざまな効果が期待できます。

上尾市は、環境省の平成25年度「小型家電リサイクル実証事業」の事業対象地域に採択されました。

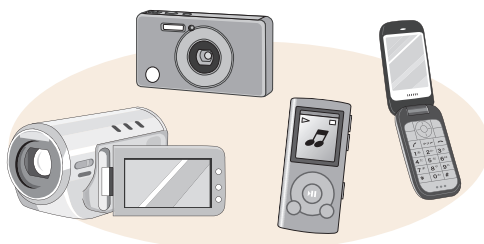
平成26年1月から希少金属を多く含むデジタルカメラやゲーム機など、小型家電の回収事業を市内9カ所の公共施設(市役所、各支所・出張所、西貝塚環境センター)に回収ボックスを設置し開始します。小型家電のリサイクルにご協力ください。

#### ▶対象品目

30×15サイズの回収ボックス投入口に入る家電製品

※電池類は抜き取ってください。

例：デジタルカメラ、ビデオカメラ、CD・MDプレーヤー、デジタルオーディオプレーヤー、ゲーム機、電子辞書、ICレコーダー、携帯電話など



※回収ボックスの投入口に入らない小型家電は今まで通り(金属・陶器)の回収日に出せます。

※家電リサイクル法対象品目(テレビ、エアコン、冷蔵庫・冷凍庫、洗濯機・乾燥機)は回収できません。

※携帯電話などは、個人情報完全に消去してから投入してください。携帯電話は専売店などでも回収しています。





市制施行55周年記念

# 第45回記念上尾市美術展覧会

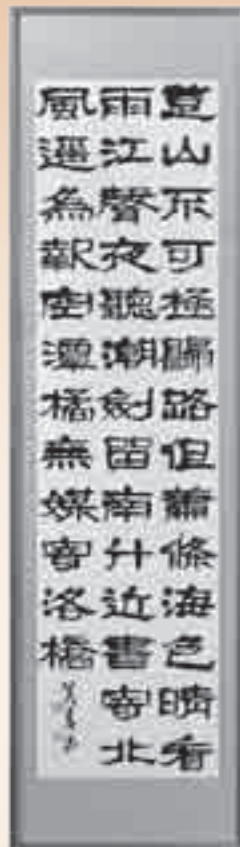
## 市長賞受賞作品の紹介

⇨生涯学習課 (TEL 775-9496 ・ FAX 776-2250)

10月22日(火)～27日(日)に「市制施行55周年記念 第45回記念上尾市美術展覧会(市展)」が上尾市コミュニティセンターと市民ギャラリーで開催され、6部門561点の力作が出品されました。このうち市長賞を受賞した6点を紹介します。



書  
『祖詠詩』  
秋山美春さん



工芸  
『友禅壁掛 文様花』  
笠井恵さん



写真 『路地裏 ロック』 友清和親さん

日本画  
『海と月』  
丸山紗弥さん



洋画 『裏木曾・炭焼小屋』  
横井謙佑さん

立体造形  
『四天王の内 持国天』  
長谷川肇志さん



長谷川肇志さん

### 第45回シラコバト賞受賞者

自治振興課 TEL 775-4539

FAX 775-9819

11月14日、埼玉会館でシラコバト賞の授与式が行われました。この賞は、日頃身近な所で住みよい地域社会の実現のために着実な実践活動を続けている個人と団体に対し、その活動と功績を顕彰するとともに、地域活動の促進を図るために制定されたものです。

市内では、市コミュニティ推進会議から推薦を受けた、次の個人7人と4団体が受賞しました(敬称略)。

#### ▼授賞者

個人ノ大元元美(市青少年育成連合会)、加藤久雄(ボーイスカウト上尾第2団)、久保田正美(市食生活改善推進員協議会)、佐々木吉男(上尾大石サッカースポーツ少年団)、市毛孝雄(市上平地区コミュニティ推進会議)、梅川広子(市交通安全母の会連合会)、村山克利(富士見一丁目町内会) 団体ノ上尾市ガイドヘルプユー・アイ、柳通り北区町内会、畔吉源太万作踊保存会、畔吉ささら獅子舞保存会





市制施行55周年記念・地域デビュー支援事業

# 地域社会で シニアライフを 楽しもう!

⇒市民活動支援センター(柏座1-1-15 プラザ館3階)  
(☎778-1810・☎778-1820・✉s53500@city.ageo.lg.jp)

NHKテレビ番組の『団塊スタイル』でおなじみの国井雅比古さんの講演と交流会を行います。団塊の世代やこれから定年を迎えるシニア世代の人が地域活動を始めるきっかけづくりのための支援イベントです。シニア世代の皆さん、長年培った知識や技術を生かしてみませんか。

- ▶とき 平成26年2月1日(土)午後1時30分～午後4時45分(1時間開場)
- ▶ところ 東武バンケットホール上尾(JR上尾駅東口アリコベールサロン館4階)

【プロフィール】  
くにい・まさひこ

昭和24年山梨県生まれ。元NHKアナウンサー(現在はフリーアナウンサー)。国立東京学芸大学附属高校から東京大学に進み、昭和48年NHKに入局。平成10年から東京放送センターアナウンス室。NHKテレビ番組『小さな旅』などに出演中。



- ▶内容 ①国井雅比古さんの講演②市民活動団体の紹介③交流会(国井さんも参加します)
- ▶対象 市内に在住か在勤の人
- ▶定員 100人(先着順)
- ▶参加費 500円(軽食付き)
- ▶申し込み 住所、氏名、年齢、電話番号を12月3日(火)から直接か電話、ファクスまたはメールで市民活動支援センターへ  
※駐車場がありませんので、公共の交通機関を利用してください。

## 60歳以上の国民年金任意加入

保険年金課 ☎775-5137  
☎775-9827

日本に住む20～60歳未満の人は全て、国民年金に加入しますが、60歳以上の人も希望すると加入することができます。

### ①任意加入

- ▼対象 年金額を満額に近づけたい人か年金の受給資格期間(25年以上)が不足している60～65歳の人
- ※60歳の誕生日の前日から受け付けでき、申し出た月から納めることができます。
- ※老齢基礎年金を受給中または厚生・共済年金に加入中の人は加入できません。
- ※任意加入期間は、保険料免除の申請はできません。

### ②特例任意加入

- ▼対象 65歳までには受給資格期間(25年以上)を満たせないが、70歳までに受給資格期間を満たせる人
- ※昭和40年4月1日以前に生まれた人だけです。
- ▼期間 受給資格期間を満たす時まで

### 【①②共通】

- ▼申し込み 年金手帳(本人・配偶者)、預(貯)金通帳、通帳使用印、戸籍謄本(特例任意加入時に必要、

共済組合加入期間確認通知書(共済加入期間がある人)を用意して、保険年金課年金担当(市役所1階9番窓口)へ

## 高齢者肺炎球菌予防ワクチンの接種費用を助成

東保健センター ☎774-1414  
☎774-8188

- 高年齢者肺炎球菌予防ワクチンの接種費用の一部助成を行っています。
- 高年齢者肺炎球菌予防ワクチンの接種は任意の予防接種となりますので、かかりつけ医とよく相談した上で接種を行ってください。
- ▼助成対象期間 平成26年3月31日(月)接種分まで
- ▼接種場所 市内実施医療機関
- ※詳しくは『平成25年度上尾市健康カレンダー』または市ホームページをご覧ください。

- ▼対象者 上尾市に住居登録している次の①②に該当する人
- ①接種日時時点で満75歳以上
- ②過去5年以内に高齢者肺炎球菌予防ワクチンの接種を行っていない
- ▼自己負担額 5千円(接種費用8千円のうち3千円を助成)
- ▼接種回数 5年に1回
- ▼持ち物 後期高齢者医療被保険者証 ※予診票は市内実施医療機関にあります。





**保留地公売 全4区画**

上平第三特定土地  
区画整理組合 ☎776-6100  
☎776-6101

上平第三特定土地区画整理組合では、下表の保留地公売を行います。  
保留地公売案内書は、区画整理課(市役所5階)と同区画整理組合事務所で配布しています。詳しくは組合事務所へ直接問い合わせてください。

▼ところ 上平第三特定土地区画整理組合事務所(南71-1)  
▼抽選申し込み 12月2日(月)午前10時～午後4時(先着順)  
※土・日曜日、祝日は除きます。

▼とき ①12月21日(土)午後3時～  
対大野石油広島オイラーズ(第2試合目) ②12月22日(日)午後2時～  
対柏エンゼルクロス(第2試合目)  
【両日共通】

▼ところ 上尾市民体育館

▼料金 一般/2千円(前売券)、  
2,500円(当日券) 高校生/  
千円(前売券)、1,500円(当日券)  
小・中学生/500円(前売券)、千円(当日券)

※1枚のチケットでその日に行われる全2試合を観戦できます。

▼前売券購入方法 チケットぴあ(インターネット・店頭・電話)  
※詳しくはバレーボールVリーグホームページ(<http://www.vleague.or.jp/>)をご覧ください。

「バレーボールV・チャレンジリーグ女子」上尾メディックス戦

上尾メディックス ☎773-1113

**保留地公売一覧表**

No.	面積(平方メートル)	単価(円/平方メートル)	総額(円)
①	138.52	120,000	16,622,400
②	154.72	105,000	16,245,600
③	190.32	135,000	25,693,200
④	117.41	108,000	12,680,280

※市ホームページにも詳細を掲載しています。

**市内循環バス「ぐるっとくん」バスロケーションシステムの社会実験**

⇒市民安全課(☎775-5138・☎775-9927)

公共交通の指針となる「上尾市総合交通基本計画」の策定作業を進めています。策定作業の一環で、バス利用者の利便性の向上を目的に市内循環バス「ぐるっとくん」へバスロケーションシステムを導入する社会実験を開始します。

- ▶内容 “ぐるっとくん”全路線のバス車両に位置情報システムを搭載し、バス停までの到着予想時間が調べられるサービスを提供する
- ▶期間 12月20日(金)～平成26年6月30日(月)
- ▶利用方法 市ホームページから「ぐるっとくん」で検索し、バスロケーションシステムを選択  
※12月20日(金)から利用できます。



**「バスまちスポット」「まち愛スポット」協力施設の募集**

⇒市民安全課(☎775-5138・☎775-9927)

埼玉県では誰もが出歩きやすいまちづくりを進めるため、物販店などの協力施設を「バスまちスポット」「まち愛スポット」として登録する制度を行っています。登録施設には、登録ステッカーの交付や施設名とその取り組みを県ホームページなどで紹介します。

- ▶登録対象 商店、スーパーマーケット、コンビニエンスストア、飲食店、病院、金融機関など生活を支援する施設
- ▶協力内容 **バスまちスポット**／バス停近くの施設(バス停からおよそ500m以内)で、バス待ち利用歓迎やバス時刻表の掲示など **まち愛スポット**／バス停徒歩圏の施設(バス停からおよそ500m圏内)で、ベンチや椅子の提供など
- ▶申し込み 申請書(市民安全課(市役所4階)にある。市ホームページからダウンロード可)に必要事項を記入し、直接市民安全課へ





# おめでとうございます

⇒秘書室(☎775-3849・☎775-9861)

平成25年秋の叙勲、第21回危険業務従事者叙勲の市内の受章者を紹介します(敬称略)。

## 平成25年秋の叙勲

### 旭日双光章

熊谷 昇(地方自治功労)  
松本 悦子(社会福祉功労)  
山崎 守恒(薬事功労)

### 瑞宝小綬章

齊藤 誠(地方自治功労)  
園部 宏明(防衛功労)

### 瑞宝单光章

井坂 英美(鉄道業務功労)

## 第21回危険業務従事者叙勲

### 瑞宝双光章

小野里 勝(警察功労)  
木村 進(警察功労)  
杉崎 倫男(消防功労)  
高村多嘉藏(防衛功労)

### 瑞宝单光章

江上 榮一(警察功労)  
須田 武(警察功労)  
館野 秀雄(消防功労)  
平原 訓(警察功労)

## 路上喫煙の防止にご協力を

生活環境課

☎775-69940  
☎775-99927

「上尾市路上喫煙の防止に関する条例」により、JR上尾駅・北上尾駅周辺は路上喫煙禁止区域に指定されており、禁止区域内の路上(道路、公園、その他公共の用に供する場所など)では終日禁煙です。

路上喫煙は、人混みなどで他人にやけどを負わせる可能性がある危険な行為です。また他人に受動喫煙をさせることとなります。

路上喫煙防止啓発パトロール員が巡回して、禁止区域をお知らせして

います。皆さんのご協力をお願いします。

## 市民意識調査にご協力を

自治振興課

☎775-4539  
☎775-9819

市民の皆さんの市政全般に対する意識や要望などを伺い、市の現状や課題を把握し、今後の施策決定の基礎資料とするため、市民意識調査を実施します。対象者には調査票を郵送しますので、ご協力をお願いいたします。

▼実施期間 12月2日(月)～19日(木)

▼調査対象 市内に在住の満18歳以上の男女3千人を無作為抽出

## 消防団永年勤続と消防功労者が受賞

⇒消防本部総務課(☎775-1500・☎775-2230)

### ■消防団勤続20年で4家族が受章

11月15日、第65回埼玉消防協会定例表彰式が熊谷市の「さくらめいと」で行われ、永年勤続20年消防団員家族顕彰は当市から4家族が受賞しました(敬称略。氏名の後の数字は第1～8分団を表す)。家族顕彰/新道英樹・里美③、市川祐幸・紀子⑥、浦田克浩・愛美⑦、駒崎博士・美佳⑦

### ■消防功労者62人が受章

10月20日、埼玉県消防協会の表彰式が消防本部で行われ、市内で消防活動に功労のあった次の62人(団体含む)が表彰されました(敬称略。氏名の後の数字は第1～8分団を表す)。

#### ●県消防協会表彰

特別功労章/小川修弘①、岡田祐明④ 一等功労章/岡野順好①、岡野浩幸③、井上卓也③、吉岡雅行③、渡辺広一③ 二等功労章/石川勝②、浅野利和⑦、藤倉英男⑧ 三等功労章/飯野紀彰③、小野寺圭介③、奥山雅也③、宇塚芳仁④、和久津

健一⑤、高橋文一⑥ 機関技能章/小川寿誉①、勝野功②、幸形温③、小林誠市④、波多野和茂⑤、田中輝夫⑦ 勤続章/小川修弘①、加藤正高⑧ 防災団体表彰/パストーン浅間台自衛消防隊 消防功労章/小林守利

#### ●県消防協会 上尾支部表彰

特別功労章/新井圭介①、寺坂清①、西森信介②、古島昭②、山田孝④、市ノ川利貴⑤、櫻井裕⑧ 一等功労章/城座和隆①、野本孝一②、矢上光男②、和田康弘⑥ 二等功労章/勝野功②、岡田和久②、村松義和④、湯本訓啓⑤、鈴木晃一⑤ 三等功労章/宮倉佑太③、横田哲也⑦、加藤進⑦、乾利有⑧ 精勤章/片柳淳①、岡田和久②、小野寺圭介③、山田孝④、三ツ木洋平⑦ 勤続章/小島徳①、木村満②、齊藤真一郎②、奥山雅也③、本田晃之④、内田高幸④ 優良団員特別表彰/田中誠②、羽石靖⑤、深山純⑤、榎本雅士⑥、坂井孝⑧