

# 自主防災会活動報告書

報告者

大谷本郷自主防災会

氏名 松本 晴光

報告日 令和 7年 2月 16日

実施団体名	大谷本郷自主防災会
実施日時	令和 7年 2月 16日 日曜日 9時 00分 ~ 11時 30分
実施場所	大谷本郷自治会館
参加人数	50名
活動内容	防災講義 119番のかけ方 心肺蘇生 避難生活疑似体験（簡易ベット・毛布・ランタン・蓄電器よりスマホの充電体験・簡易トイレ体験・）アルファ米・パン缶詰試食体験・備蓄品の公開
活動の目的	実際の避難所体験を想定した設定。
参加募集の方法	回覧・個別声掛け
市ホームページへの掲載	<input checked="" type="radio"/> 可 ・ <input type="radio"/> 否
その他	上尾消防署より2名により、心配蘇生・119番のかけ方の 実地訓練

**※市のホームページ等に掲載させていただける場合は、風景の写真や資料なども添付してください。**

**※基本的に原文そのまま掲載しますので、御了承ください。**

上尾市 総務部 危機管理防災課

直通：048 - 775 - 5140

FAX：048 - 775 - 9927

Email：[s105000@city.ageo.lg.jp](mailto:s105000@city.ageo.lg.jp)

# 災害に備える

大谷本郷で地震が起きたら！  
鴨川流域で内水氾濫発生したら！

私たちに何ができるのか！  
大谷本郷自治会館は臨時避難所として開設します。

2025年2月16日（日）

大谷本郷自主防災会 松本晴光



# 災害想定－関東平野北西縁断層帯地震

最大震度⇒7（上尾市全体）発生したら

大谷本郷の被害想定 能登半島地震想定される

・人口－4,254人

・死者－6人

・負傷者－34人

・建物全壊数－75棟

・建物半壊数－116棟

・建物焼失数－13棟

・停電世帯数－1439棟

・上水道断水世帯数862世帯（トイレが使えない）





本庄市

本庄P波測線

深谷P波測線

深谷市

深谷断層


約20km

熊谷市

5 km

— 確認部分  
- - - 推定部分

関東平野北西縁断層帯



瓦屋根は耐震性？木造住宅では負荷に対応できない

旧耐震基準震度 5 想定1981年5月まで  
新耐震基準1981年 6 月～震度 7 対応想定  
新々耐震基準2000年6月～

珠洲市耐震化率 5 0 %

1995年（平成7年）1月17日に起きた「阪神・淡路大震災」では、1981年に制定した「新耐震基準」に基づいて建築された家屋が倒壊した。この教訓から、2000年6月に「耐震基準」の改正を施行（新耐震基準）

**2000年6月の耐震基準改正**では、木造住宅の耐震性に大きな影響を与える新たな規定が導入されました。この改正を通じて、**接合部に使用する金物の具体的な指定が行われ、耐力壁の配置**についても**詳細な基準が設けられました**。これまでは、2000年5月までの耐震基準では、**接合部の金物使用や耐力壁の配置について明確な基準が存在しなかったため、建築物によって耐震性にばらつきがありました**。

耐震基準が改正されたのはいつ？旧新耐震基準それぞれ3つの...

[www.kk-ishikawa.com/house/seismic-design-standards-revision/](http://www.kk-ishikawa.com/house/seismic-design-standards-revision/)

これは役に立ちましたか？

# 耐震等級 3等級

1号棟

4LDK

敷地面積: 133.75㎡ (約 31坪)  
延床面積: 98.00㎡ (約 23坪) (バルコニー・フロア・コーナースタイル)  
建築確認番号: 0120-024-0000



2F: 44.96㎡ (約 10.7坪) (バルコニー・0.72㎡)



1F: 53.04㎡



大谷小学校  
徒歩10分

南中学校  
徒歩2分

棟

SUNCITY HOME

住いのパートナー

## サンシティホーム

大宮店

0120 FreeDia

# 0120-460-085

大宮店  
P完備





耐震等級1

建築基準法

極めてまれに発生する地震でも  
倒壊しない程度の耐震性



耐震等級2

1.25倍

災害時の避難所  
レベルの耐震性



耐震等級3

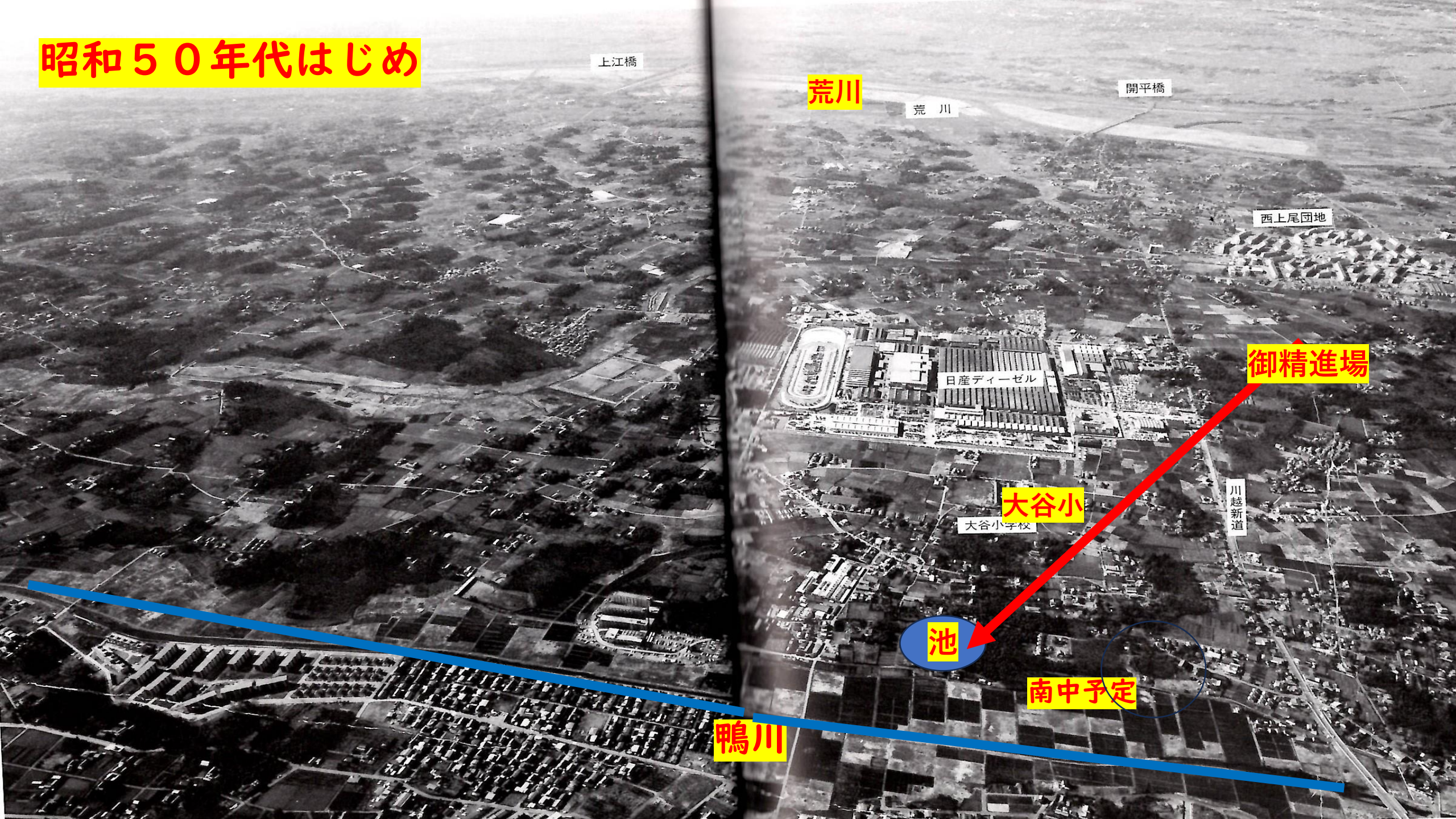
1.5倍の耐震性

警察署や消防署と  
同等レベルの耐震性

**耐震等級3は、建築基準法の1.5倍の耐震性**



昭和50年代はじめ



上江橋

荒川

開平橋

荒川

西上尾団地

御精進場

日産ディーゼル

大谷小

大谷小学校

川越新道

池

南中予定

鴨川

浸水エリア内には大よそ200世帯約470人が住んでいる鴨川流域は、降った雨が排水能力を越え処理できない内水氾濫が想定される。

ハザードマップより



## 鴨川浸水被害

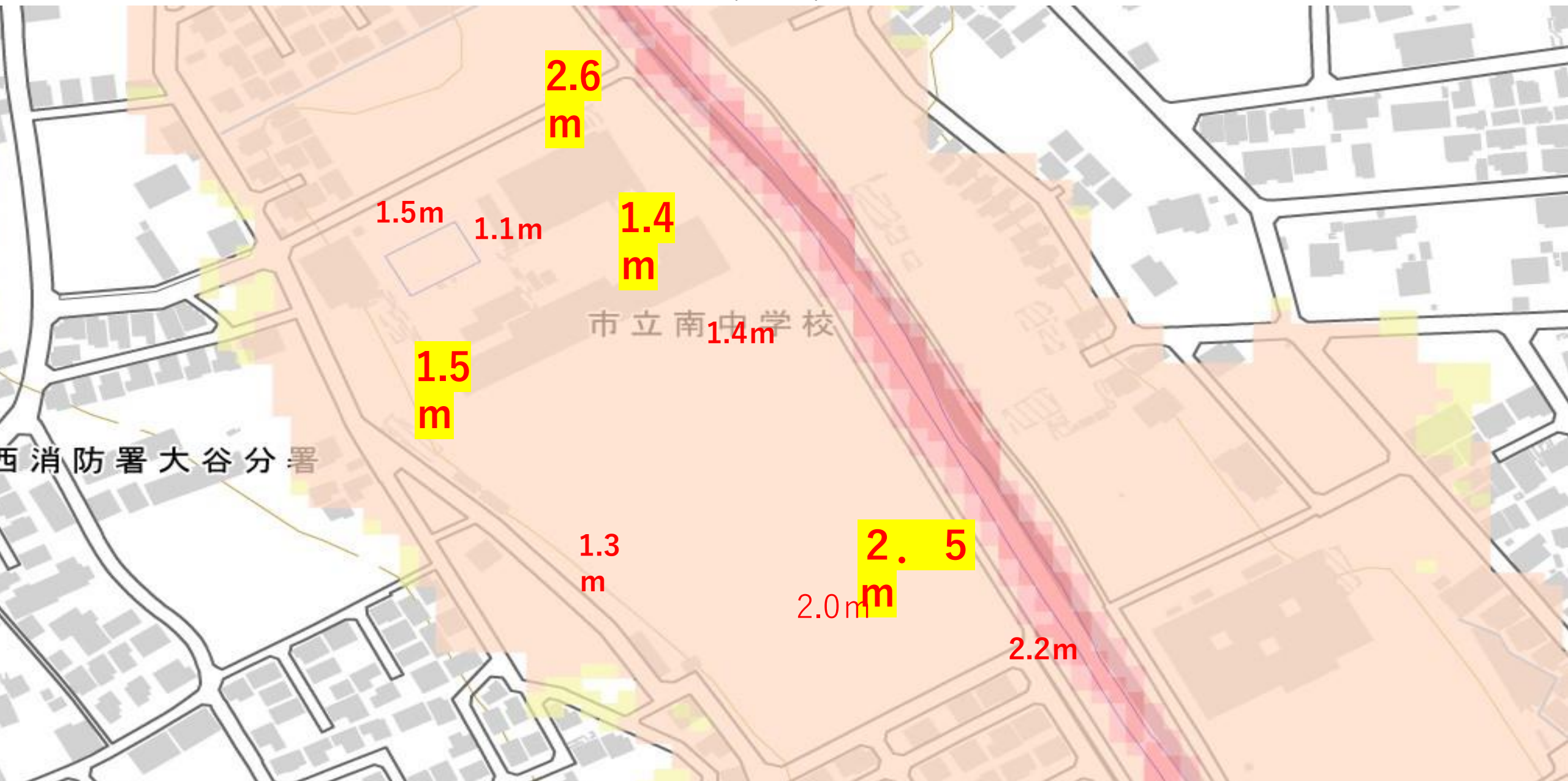
昭和61年8月の台風（日雨量227mm）により鴨川周辺地域3500戸の浸水被害発生、この被害を受け河道改修を行い平成6年3月に完成しました。その後の豪雨では鴨川流域では大きな浸水被害を受けることはありませんでした。



# 南中学校標高(m)東京湾平均海面は0m



# 南中学校浸水深想定 (m)



# 阪神・淡路大震災 在宅避難した人へのアンケート あったらいいな アイテム12選

- ①ポリ袋 ②新聞紙 ③ラップ
- ④からだふきウエットタオル
- ⑤カセットコンロ・ボンベ
- ⑥非常食 ⑦水 ⑧非常用トイレ
- ⑨LEDランタン ⑩携帯ラジオ
- ⑪クーラーボックス
- ⑫口腔ケア用 ウエットティッシュ

# 能登半島地震！実際に必要とされたものの12選「ランキング」方式

- 12位 → ガソリン    11位 → 食品用ラップ
- 10位 → 絆創膏    9位 → 体をふくタオル
- 8位 → 紙皿    紙コップ    割り箸
- 7位 → 筆記用具    6位 → 水のいらないシャンプー
- 5位 → 歯ブラシ    4位 → 毛布
- 3位 → 衛生用品    2位 → ポリ袋
- **1位 → 携帯トイレ**

## 災害時のトイレ問題ー水洗トイレ使えない

排泄物があふれるー大変だった。能登半島地震避難者の声より

- **出さないというわけにはいかない**。おしっこはこらえられないが、大便は長いこと行かなかった。
- 大便をしたくても、便器があふれていて、しようと思っても止まってしまう。

避難所の女性トイレは、男性の3倍必要～命を守る  
「スフィア基準」→世界基準

災害や紛争の影響を受けた人の権利と支援の最低基準を定めたハンドブック





# 水分をひかえるとか、トイレに行かないこと でおきる「健康への影響」

我慢していると、菌  
が尿道を通って逆  
流してくる。

- 膀胱炎など尿路感染症になって  
しまうことがある。
- 脱水になるので、心筋梗塞か 脳  
卒中 脳梗塞など、血管が詰まる  
ような、病気が起きやすくなる。



聖学院大学・大谷地区自主防災会・大谷本郷自主防  
災会・復興ボランティアチーム・上尾



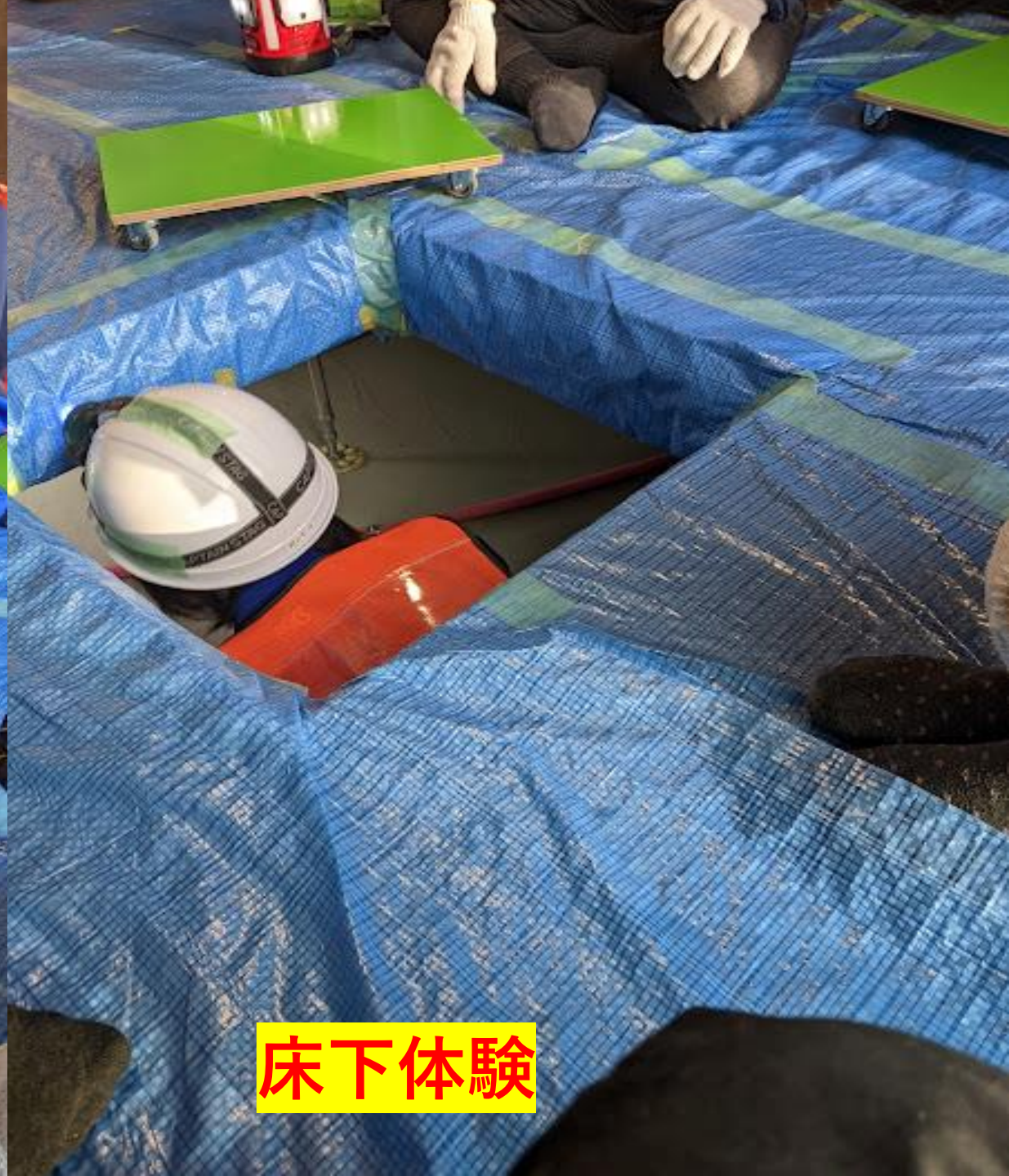
大谷本郷自治会館・令和5年12月16日(土)

聖学院大学発表・東日本大震災





心肺蘇生



床下体験







濡れた畳の運び方





土嚢のつくり方



土囊運び











