

平成24年

上尾市教育委員会4月定例会  
教育長報告

## 報 告 名

### （教育総務部総務課）

報告 1	平成 2 4 年上尾市議会 3 月定例会について -----	1
報告 2	上尾市教育委員会の事務に関する点検評価制度の 基本設計について -----	6

### （教育総務部生涯学習課）

報告 3	平成 2 5 年成人式について -----	8
報告 4	平成 2 3 年度上尾市公民館事業の実績について -----	9
報告 5	平成 2 3 年度あげお市政出前講座の実施状況について -----	1 6

### （教育総務部図書館）

報告 6	平成 2 3 年度上尾市図書館運営状況について -----	1 7
------	-------------------------------	-----

### （学校教育部指導課）

報告 7	平成 2 4 年度委嘱研究発表について -----	1 8
報告 8	市立幼稚園及び市立小学校運動会並びに市立中学校 体育祭の日程について -----	2 0

### （学校教育部教育センター）

報告 9	平成 2 3 年度さわやか相談室相談員等の活動状況に ついて -----	2 2
報告 1 0	平成 2 3 年度上尾市教育センター教育相談（不登 校）の状況について -----	2 6
報告 1 1	平成 2 3 年度不登校児童生徒数及び不登校出現率に ついて -----	2 9

### （学校教育部学校保健課）

報告 1 2	学校安全マニュアル（防災編）の改訂について -----	3 0
--------	-----------------------------	-----

平成24年上尾市教育委員会4月定例会 教育長報告1

所属名 教育総務部 総務課

件 名			
平成24年上尾市議会3月定例会について			
内 容 説 明			
◎ 会期 平成24年2月28日～3月22日（24日間）			
◎ 市長提出議案（教育関連議案抜粋）			
■ 議案第1号 平成23年度上尾市一般会計補正予算(第4号)			
<b>議決結果：賛成多数にて原案可決</b>			
◇教育関係 歳入予算の補正額			
[13款 使用料及び手数料 1項 使用料]	▲5,700千円	[14款 国庫支出金 2項 国庫補助金]	342,654千円
[15款 県支出金 2項 県補助金]	2,000千円	[16款 財産収入 1項 財産運用収入]	69千円
[21款 市債 1項 市債]	631,600千円		
◇教育費 歳出予算の補正額：994,377千円			
[1項 教育総務費]	▲1,294千円	[2項 小学校費]	564,460千円
[3項 中学校費]	442,578千円	[5項 社会教育費]	▲6,567千円
[6項 保健体育費]	▲4,800千円		
◇継続費補正			
◇繰越明許費補正			
■ 議案第7号 平成24年度上尾市一般会計予算			
<b>議決結果：賛成多数にて原案可決</b>			
◇教育関係 歳入予算の合計額：780,406千円			
◇教育費 歳出予算額：5,495,294千円			
[1項 教育総務費]	842,976千円	[2項 小学校費]	1,047,709千円
[3項 中学校費]	515,334千円	[4項 幼稚園費]	425,140千円
[5項 社会教育費]	777,617千円	[6項 保健体育費]	1,886,518千円
■ 議案第14号 上尾市特別職の職員で非常勤のものの報酬及び費用弁償に関する 条例の一部を改正する条例の制定について			
<b>議決結果：全会一致にて原案可決</b>			
■ 議案第19号 上尾市立公民館条例及び上尾市図書館協議会条例の一部を改正 する条例の制定について			
<b>議決結果：全会一致にて原案可決</b>			
◎ 市政に対する一般質問 2～5ページ資料のとおり。			
添付資料	添付資料名		
<input checked="" type="checkbox"/> 有 ・ 無	平成24年上尾市議会3月定例会 市政に対する一般質問 一覧表（教育関係）		

平成24年上尾市議会3月定例会 市政に対する一般質問 一覧表（教育関係）

No.	議員氏名	質問要旨		答弁者
1	田中元三郎	安全な街づくりについて	小・中学校の震災対策と訓練について	学校教育部長
2	前島 るり	AEDの小・中学校への教育促進について	<ul style="list-style-type: none"> <li>・教職員へのAEDや心肺蘇生法の講習について</li> <li>・中学校での教育について</li> <li>・小学校での導入について</li> </ul>	学校教育部長
3	池野 耕司	防災教育について	<ul style="list-style-type: none"> <li>・震災を教訓として学校現場ではどのように取り組まれたか</li> <li>・防災担当教員の育成について</li> <li>・学校応援団における災害時の活動内容について</li> <li>・小学校での導入について</li> </ul> <p><u>(再質問) 学校安全マニュアルについて</u></p> <ul style="list-style-type: none"> <li>・地域との連携を想定した防災教育はどのようにしているのか</li> <li>・地域からの被災者を受け入れる「広域受入型」防災教育の視点の考え方が入っているのか</li> <li>・訓練を行うのであれば、その訓練を客観的に評価する評価員をどのように考えているのか</li> </ul>	学校教育部長
4	長沢 純	<p>防災機能を兼ね備えた学校施設の充実について</p> <p>学校施設の安全性の確保</p> <p>避難所機能の強化</p> <p>エコスクールへの取り組み</p> <p>市民負担を少なくするために</p> <p><u>(再質問)</u> 防災機能を兼ね備えた学校施設の充実について</p>	<ul style="list-style-type: none"> <li>・国の第3次補正予算などを活用した学校耐震化の市の費用削減効果額、率について</li> <li>・非構造部材の耐震化状況</li> <li>・富士見小学校の防災機能を上尾市内学校施設にどう反映させるか</li> </ul> <p>学校機能再開までの4つの期間において、学校ではどのように取り組むのか</p> <ul style="list-style-type: none"> <li>・複層ガラス設置などの断熱化</li> <li>・照明の省エネ化</li> <li>・太陽光・風力・燃料電池・非常用発電機の活用について</li> <li>・省エネ設備の見える化した教育環境について</li> </ul> <p>教育費、保育費の補助金早期交付による保育料支払い負担の軽減について</p> <ul style="list-style-type: none"> <li>・都市ガスの管が破裂し、使用できなかった教訓から、プロパンガスへの切り替え装置を設置すべきと考えるが見解は</li> <li>・伊勢原市では、プールの水を浄化して飲料水として3日間使用できる設備を設置しているが、上尾市の考えについて</li> </ul>	教育総務部長

No.	議員氏名	質問要旨		答弁者	
			<ul style="list-style-type: none"> <li>・避難する人を考えると、階段などのバリアフリー化が必要と考えるが見解は</li> <li>・市はそれぞれの部において防災設備を設置しているが、災害が起きた時どの学校にどのような設備があるのか認識しておく必要があるが、情報の共有化は図られているのか</li> </ul>	教育総務部長	
5	道下 文男	障害福祉施策について	発達相談について <ul style="list-style-type: none"> <li>・発達相談に関する相談件数とその内容について</li> <li>・どのように対応したのか、また、その結果及び課題について</li> </ul> (再質問) <ul style="list-style-type: none"> <li>・教育センターとしての課題は、専門的立場からのアドバイスが必要とのことだが、現状の対応について</li> <li>・学校生活での現状の課題と取組みについて</li> </ul>	学校教育部長	
6	小川 明仁	放射能問題について	食品放射能測定システムの運用方法について	学校教育部長	
		文化・芸術活動の振興について	市民ギャラリーの拡充・充実について	<ul style="list-style-type: none"> <li>・24年度の市民ギャラリー改修の内容と予算について</li> <li>・さらなる拡充・充実についての考え</li> </ul>	教育総務部長
			上尾市文化振興基金の有効な活用について	<ul style="list-style-type: none"> <li>・基金設立時の経緯と今までの運用実績について、また基金の利用に関して審議、決定する場はあるか</li> <li>・今後の基金の有効な活用の具体案はあるか</li> </ul>	教育総務部長
7	星野 良行	原市複合施設について	<ul style="list-style-type: none"> <li>・原市公民館の利用状況について</li> <li>・原市公民館の耐震化について</li> <li>・原市公民館の建替え予定の有無について</li> <li>・原市公民館の借地契約について</li> </ul>	教育総務部長	
		中学校武道必修化について	<ul style="list-style-type: none"> <li>・武道について現在までの各校の指導状況</li> <li>・武道必修化にあたり、特別な研修を行う等変わる点があるか</li> <li>・どのように安全確保に対する指導がされているか</li> <li>・事故への対応については、どのようになっているか</li> </ul>	学校教育部長	

No.	議員氏名	質 問 要 旨		答 弁 者		
8	秋山 もえ	放射能汚染対策を強化し、子どもと市民をまもるために		<ul style="list-style-type: none"> <li>放射能汚染問題でお弁当の持参をお願いする保護者に許可した数は</li> <li>修学旅行の行き先について不安の声があるが、どう答えているか</li> </ul>	学校教育部長	
		教育費にかかる保護者負担の軽減を		<ul style="list-style-type: none"> <li>就学援助について、どう周知しているか、5年間の認定数、受給率</li> <li>給食費の未納の多い学校ではメニューが減らされている実態を把握しているか。この事態をどう考えるか</li> <li>教員が集金を行っている状況について把握しているか</li> <li>就学援助で支援できるメニューを増やす検討はしているか</li> </ul>		
				小・中学校にかかる保護者負担の月平均額について		教育総務部長
				<u>(再質問)</u> <ul style="list-style-type: none"> <li>就学援助は、申請書を全校児童生徒に配付するなど、申請しやすい制度であることが望ましいと考えるが、どう考えるか</li> <li>生活保護の基準も引き下げられている昨今、就学援助の基準を生活保護の1.5倍に引き上げることに、どう考えるか</li> </ul>		学校教育部長
9	町田 皇介	スポーツ宣言都市にふさわしい環境整備について		<ul style="list-style-type: none"> <li>スポーツ施設、学校開放（校庭・体育館等）の予約状況と利用状況について</li> <li>平成24年度、耐震補強工事を行う市民体育館や校舎改築工事、耐震補強工事を行う小中学校の学校開放の利用者に対する市の対応について</li> <li>学校開放の利用区分の細分化についての市の見解は</li> </ul>	教育総務部長	
10	平田 通子	自然エネルギーの普及拡大について	災害時の安心のために	<ul style="list-style-type: none"> <li>避難所になっている学校の太陽光発電の設置状況は</li> <li>学校などに設置する場合の国、県の補助は</li> <li>避難所に発電施設・蓄電施設を設置すべきと思うが、市の見解は</li> </ul>	市民部長	
		生活保護、準要保護家庭の子どもたちへの教育支援の強化を		県アスポート支援の準要保護家庭での上尾市での開催の見込みはあるか	学校教育部長	
		原市9区に公民館を		原市9区に新たな公共施設を、生涯学習、コミュニティからの必要性について	教育総務部長	
				<u>(再質問)</u> <ul style="list-style-type: none"> <li>防災、コミュニティの面から9区に公共施設が必要と思うが、どう考えているのか</li> </ul>		

No.	議員氏名	質 問 要 旨		答 弁 者	
11	糟谷 珠紀	2012年度の予算編成について	30人程度学級の方針転換について	<ul style="list-style-type: none"> <li>・どのような経緯で方針転換したのか</li> <li>・方針転換の主な理由について</li> <li>・これまでの30人程度学級を継続した場合の費用について</li> </ul>	学校教育部長
				<p><u>(再質問)</u></p> <ul style="list-style-type: none"> <li>・30人学級導入の経緯と導入した理由は</li> <li>・当時はなぜ35人程度ではなく、30人程度としたのか</li> <li>・今回の変更について、現場と相談したのか、しなかったのか。相談したのであれば、相手は誰で日時や回数は</li> </ul>	学校教育部長
				<p><u>(再々質問)</u></p> 30人程度学級の方針転換について	市長
12	井上 茂	通級設置の県協議経過内容と問題点、今後の市の方向について	<ul style="list-style-type: none"> <li>・通級設置の県協議経過内容と今後の市の方向について</li> <li>・特別支援学級を活用した発達障害児への通級指導について</li> </ul>	学校教育部長	
			<p><u>(再々質問)</u></p> 通級指導教室を含めた特別支援教育について	教育長	
13	秋山かほる	福島原発事故に伴う市の放射線対策について	学校の対応について	学校教育部長	

件 名

上尾市教育委員会の事務に関する点検評価制度の基本設計について

内 容 説 明

地方教育行政の組織及び運営に関する法律第27条第1項の規定により、すべての教育委員会は毎年、その権限に属する事務の管理及び執行の状況について点検及び評価を行い、その結果に関する報告書を作成し、これを議会に提出するとともに公表しなければならない旨が義務付けられています。

ついては、平成24年度における上尾市教育委員会の事務に関する点検・評価を実施するにあたり制度の基本設計を決定したので、報告いたします。

●地方教育行政の組織及び運営に関する法律（昭和31年法律第162号）

（教育に関する事務の管理及び執行の状況の点検及び評価等）

第二十七条 教育委員会は、毎年、その権限に属する事務（前条第一項の規定により教育長に委任された事務その他教育長の権限に属する事務（同条第三項の規定により事務局職員等に委任された事務を含む。）を含む。）の管理及び執行の状況について点検及び評価を行い、その結果に関する報告書を作成し、これを議会に提出するとともに、公表しなければならない。

2 教育委員会は、前項の点検及び評価を行うに当たっては、教育に関し学識経験を有する者の知見の活用を図るものとする。

添付資料

添付資料名

有 ・ 無

教育委員会の事務に関する点検・評価制度の基本設計（7ページ）



# 教育委員会の事務に関する点検・評価制度の基本設計について

## ○評価の対象

これまでの4カ年については、教育委員会が所管する上尾市行財政3か年実施計画に掲げられた事務事業を対象として「事務事業評価」を実施したところである。平成24年度の点検評価は、平成23年度分が評価対象となるが、平成23年度は、「上尾市教育振興基本計画」がスタートした初年度にあたり、当該計画を効率的かつ効果的に推進していくためには、PDCA サイクルの考え方に基づき、当該計画と点検評価を関連付け、計画の進捗管理を行う必要がある。

このことから、平成24年度評価においては、まず「上尾市教育振興基本計画」に掲げられた各施策の下に体系付けられた事業(平成23年度上尾市教育行政重点施策において決定)について、事業レベルでの「事務事業評価」を実施した後、事務事業評価をベースに施策レベルでの「施策評価」を実施する。

## ○評価の方法

事務事業評価については、経常的事業を除き、政策的事業を対象として、事業毎に評価シートを作成。各シートには、事業の概要、決算額、指標 等を示しながら、有効性・有益性・効率性等の観点から、当該年度の成果について総合的に評価する。

また、施策評価についても、各施策毎にシートを作成。各シートには、関連事業の状況や施策の目標値等を示すとともに施策の達成度を評価し、達成のための具体的な課題、改善策、方向性を記すものとする。

## ○教育に関し学識経験を有する者の知見の活用

地教行法においては、点検及び評価を行うに当たり、点検評価結果の客観性を確保する観点から、教育に関し学識経験を有する者の意見を聴取する機会を設けるなど、知見の活用を求めている。昨年度においては、聖学院大学教授 小川洋 氏 及び 元上尾市立小学校長 河原塚貴美代 氏に第三者評価を依頼したところであり、平成24年度においても、これまでの経過を熟知している小川氏及び河原塚氏に第三者評価を依頼する。

なお、昨年度までは、各事業について第三者評価を実施していたが、平成24年度については、事業毎の第三者評価は実施せず、各施策に対する評価についてのみ第三者評価を実施する。

## ○市議会への報告書の提出・公表の方法

地教行法においては、教育委員会自ら点検評価を実施し、その結果に関する報告書を作成、これを議会に提出するとともに、公表しなければならない旨が規定されており、市議会議長宛に点検評価報告書を提出し、併せて全市議会議員に報告書を配布する。

また、公表については、上尾市 Web サイトへの掲載、市役所本庁舎内情報公開コーナー・図書館・分館・公民館図書室における閲覧等により、市民に対して公表する。

## ◎点検評価の実施時期・市議会への報告等のスケジュール

4月20日	平成24年教育委員会4月定例会にて制度の基本設計を報告 ◆各事業の評価（各担当課が評価シートを作成） ↓ 教育委員会への報告・意見聴取 ◆各施策の評価（各施策の主管課が評価シートを作成） ↓ 教育委員会への報告・意見聴取 ◆作成された施策評価案について、各所属長で構成するプロジェクトチームを設置し、施策評価案を最終決定する。
8月22日	[教育委員会8月定例会] 点検評価結果案に関する議案の提出（継続協議）
9月下旬	[教育委員会9月定例会] 点検評価結果案に関する議案の継続協議・採決
10月	学識経験者に意見聴取
11月下旬	[教育委員会11月定例会] 市議会への報告書の提出に関する議案提出・採決
12月中旬	平成24年上尾市議会12月定例会において、市議会に対して報告書を提出

平成24年上尾市教育委員会4月定例会 教育長報告3

所属名 教育総務部 生涯学習課

<p>件 名</p> <p>平成25年上尾市成人式について</p>	
<p>内 容 説 明</p> <p>1 日 時 平成25年1月13日(日)                  第1回目…JR高崎線より西側居住者                  (午前10時30分から午前11時20分)                  第2回目…JR高崎線より東側居住者                  (午後0時45分から午後1時35分)</p> <p>2 会 場 文化センター大ホール</p> <p>3 主 催 上尾市・上尾市教育委員会</p> <p>4 内 容 アトラクションと式典の2部構成                  *アトラクション(第1部)15分程度                  *式典(第2部)35分程度                  (開会・国歌市歌の斉唱・市民憲章の朗読・式辞・祝辞・                  誓いのことば・花束贈呈・閉式)</p> <p>5 対象者 平成4年4月2日より平成5年4月1日までに出生し、市内在住の者                  市外在住でも、中学校卒業時に市内に在住していた者</p> <p>(申し出により案内状を郵送します)  <u>平成24年4月1日現在の対象者 2,260名</u>                  *男性1,157名、女性1,103名                  *東側1,318名、西側 942名</p> <p>6 広報等 成人式開催記事の掲載(広報あげお4月号及び11月号)                  市内在住の成人対象者には、案内状を送付</p>	
添付資料	添付資料名
有 ・ <input type="checkbox"/>	

件 名

平成23年度上尾市公民館事業の実績について

内 容 説 明

平成23年度上尾市公民館事業については、下記のとおりです。

公民館名	事業数	延人数
上尾公民館	20事業	1,254人
上平公民館	22事業	2,012人
平方公民館	22事業	1,859人
原市公民館	26事業	2,618人
大石公民館	27事業	5,783人
大谷公民館	24事業	4,003人
合 計	140事業	20,551人

詳細は、次ページ以降資料のとおりです。

添付資料	添付資料名
<input checked="" type="checkbox"/> 有 ・ 無	各公民館事業実績一覧表 [10ページ~15ページ]

## 平成23年度 上尾公民館実績一覧表

No.	事業名	月	回数	内 容	対象	定員	申込	参加延 べ人数
1	お菓子教室 ～シンプル・スイーツ～	5・6	2	洋菓子作りの基礎を通し、手作りの良さ楽しさを学ぶ	一般	20	22	34
2	親子へら鮎釣り教室	6	1	親子でさかな釣りの基本的な仕掛け、釣り方を指導員から学ぶとともに、情操教育の一環とする	親子	30組	20組	44
3	初夏の寄せ植え教室	7	1	観葉植物の種類や特性を知り、室内に飾れる寄せ植えを作る	一般	20	32	27
4	男の手打ちうどん教室	7	1	男性を対象に手打ちうどんと天ぶらを手軽に作れるように基礎を学ぶ	一般 (男性)	20	35	22
5	夏休み子ども囲碁入門教室	7	3	囲碁を学ぶことで子供の集中力、思考力をたかめる	小学生	20	21	58
6	夏休み子どもパン教室	7	1	小学生を対象にパン作りの楽しさを体験するとともに、食の大切さを学ぶ	小学生	24	75	22
7	夏休み子ども工作教室	8	1	レインボーぶんぶんごまを作り、子供の創作意欲の向上を図り、目の錯覚の不思議を体験する	小学生	30	13	13
8	夏休み子どもサイエンスショー	8	2	真空体験、空気大砲など身近にある不思議体験を通して化学の楽しさを感じてもらう	小学生	各30	52	70
9	リラックス話し方教室	9	2	話し方上手になる基本、聴くことの大切さをテーマにリラックスしてコミュニケーションがとれるよう学ぶ	一般	30	33	65
10	ふるさと学級	10・11	6	高齢者が健康体操、絵手紙、歴史、人権などの学習をおし、地域の人々との親睦交流を深め健康増進を図る	60歳以上	80	41	186
11	健康講座 ～大学公開講座～	11	2	日本薬科大学と連携しての講座、病気と予防と健康に暮らす方法について学ぶ	一般	30	40	64
12	近代文学講座 ～志賀直哉・芥川龍之介～	11	2	近代文学の中から時代を代表する志賀直哉、芥川龍之介それぞれの人と作品を学ぶ	一般	40	30	54
13	ビーズ教室	11	3	クリスマスチャームとリングでビーズの技術を学びながら楽しく地域の人達との交流を深める	一般	25	12	32
14	人権講座 (ふるさと学級公開講座)	11	1	人権問題のDVD鑑賞、新聞記事からいろいろな人権について学びお互いの人権を尊重しあうことの大切さを学ぶ	一般	25	4	34
15	エコ料理教室	12	1	旬の野菜や冷蔵庫にある材料を使い調理の際の出る生ゴミを極力出さない、環境や家計に優しい料理を学ぶ。	一般	24	52	22
16	親子ケーキ教室	12	1	小学生と保護者を対象にしたケーキ教室でクリスマスにブッシュ・ド・ノエルを家庭で作れるように技術を学ぶ	親子	12組	29組	24
17	第35回上尾市新春囲碁大会	1	1	囲碁愛好者の交流と親睦を図る	どなたでも	200	188	186
18	第20回上尾市新春将棋大会	2	1	将棋愛好者の交流と親睦を図る	どなたでも	200	149	129
19	押し花教室	2	2	季節の草花を色鮮やかに残せるよう押し花の基本や技術を学び作品を作る。	一般	25	17	29
20	第42回記念上尾市俳句大会	3	1	俳句愛好者の交流と親睦を図る	どなたでも		139	139
	合計		35					1,254

平成23年度 上平公民館事業実績一覧表

No.	事業名	開催月	回数	内容	対象者	定員	申込	参加人数
1	わくわく万華鏡作りに挑戦!	7	1	色々な模様が楽しめる万華鏡の不思議を学び自分だけの万華鏡作りに挑戦する。	小学生	30	55	30
2	初めての布ぞうり作り教室	7	1	不用になったTシャツや浴衣地などを利用して一足の布ぞうりを編む。	一般	30	48	35
3	歴史講座～須田家と紅花～	8	1	近代後期の上尾や、県内各地で生産、取り引きされた紅花と須田家について学ぶ。	一般	40	65	46
4	夏休み子ども料理教室～みんな楽しくクッキング～	8	1	夏のさっぱりお寿司「カリフォルニア巻き」と基本的な「みそ汁」を作り、だしの取り方や家事の楽しさを学ぶ。	小学生	15	48	15
5	心の贈り物 初めての絵手紙教室	9	3	絵手紙の基本を学び、真心を込めた手紙を描く。	一般	20	38	58
6	トールペイントで楽しみましょう!～暮らしに彩りを～	9・10	4	布、皮、木などの素材にアクリル絵の具で描き三作品(ティーマット、小物入れ、ティッシュケース)を作る。	一般	15	17	57
7	デジタル一眼レフカメラ入門講座	9・10	2	初心者のためのデジタル一眼レフカメラの基本と写真撮影のコツを学ぶ。	一般	30	46	57
8	初心者陶芸教室～自分で作品を作ろう～	10	6	陶芸の基礎を学びながら、自分で使う作品を仕上げる。	一般	16	40	92
9	いきいき教室	10・11	6	高齢社会に対応した学習の場を提供、レクリエーションや講話を実施。	60歳以上の人	150	167	592
10	ウォーキング基礎講座～歩けば緑の風になる～	10・11	3	正しい姿勢での歩き方や靴の履き方など、健康づくりに役立つウォーキングの基礎を学ぶ。	一般	30	53	132
11	秋のコンサート	11	1	懐かしい曲、秋にちなんだ曲などの軽音楽を楽しむ。	どなたでも	150	—	212
12	いきいき落語～笑っておくれ～	11	1	伝統的歴史のある落語は、日本特有の話芸。落語を楽しみながらその背景にある庶民生活と暮らしを学ぶ。	一般	150	—	180
13	骨盤調整ヨガ	11・12	4	効果的な体操で骨盤の歪みを矯正し、からだのトラブルを解消する。	一般	20	145	73
14	やぎさん一座のスクリーン紙芝居	11	1	大人向けの昔懐かしい映画を紙芝居にしてスクリーンで上映する。	一般	40	13	11
15	素敵なクリスマスリース作り	12	1	リースを手作りしクリスマスを華やかに演出する。	一般	20	26	23
16	人権講座(上平地区コミュニティ推進協議会の協賛)	12	1	ドメスティックバイオレンス(DV)とは何か。DVの被害実態と防止について学ぶ。	一般	150	144	129
17	子どもお菓子教室～楽しいクリスマスケーキ作り～	12	1	素敵なイブを家族で!クリスマスケーキを自分で作ってみよう。	小学生	15	19	15
18	楽しい巻き寿司教室	1	2	恵方巻きや飾り巻きなどの作り方を学び、手作り料理で季節の行事を楽しむ。	一般	16	49	32
19	NOSS教室(日本踊りスポーツサイエンス)	1・2	4	楽しく踊っているうちに和の動きを通して全身の筋肉を効果的に動かし体のなごみ・癒しと健康を与える。	一般	25	30	73
20	料理講座～いろいろな地方の郷土料理に挑戦!～	2・3	3	色々な地方の郷土料理の背景や行事との関わりを学びながら楽しく調理する。	一般	16	32	42
21	文学講座「奥の細道」を読む	2	2	松尾芭蕉の文学と足跡をたどり、俳人の旅の背景を学ぶ。	一般	30	59	68
22	みんなでおいしい味噌を作ろう!	3	2	あらかじめ自宅で煮てきた大豆をミンチ状にして米麴、塩などを加え自然食品の味噌を仕込む。	一般	40	85	40
合計			51					2,012

## 平成23年度 平方公民館事業実績一覧表

No.	事業名	開催月	回数	内容	対象者	定員	申込	参加 延人数
1	親子ジャガイモ作り教室 【生涯学習推進員協力事業】	4~7	3	ジャガイモの栽培、収穫を通して農業体験をし、土に親しむ。	親子	15組	16組	77
2	春のガーデニング教室	4	2	花壇作りの実習と、台所で楽しむ寄せ植え作りや苔玉を作って楽しむ。	一般	20	51	24
3	第26回平方公民館文化祭	5	2	利用団体の活動の成果を展示と実演で発表する。	一般	—	—	725
4	文化祭特別企画コンサート	5	1	フォークギターライブコンサート	一般	100	—	120
5	たちばな学級(高齢者学級) 【生涯学習推進員協力事業】	5~7	7	教養講座やレクリエーションなど生涯学習の場を提供する。	60歳以上	80	37	193
6	尺八体験教室	6~7	4	日本古来の伝統和楽器である尺八を通して、邦楽に親しむ。	一般	20	18	29
7	ゆかた着付け教室	6~7	2	初心者が浴衣の簡単、きれいな着こなしを学ぶ	女性	15	25	60
8	ハローキッズ(英語であそぼう) 【生涯学習推進員協力事業】	7~8	3	小学生を対象に歌やゲームを通して楽しく英語を学ぶ。	小学生	20	25	65
9	パソコン教室(ワード入門コース) 場所: 橋高校	8	3	ワード機能の文字入力・文書作成・編集など基本操作を習得する	一般	24	49	67
10	パソコン教室(エクセル入門コース) 場所: 橋高校	8	3	エクセル機能の表計算・関数の使い方・グラフ作成など基本操作を習得する	一般	24	29	68
11	スパイス工場見学とカレー作り 【推進員協力事業】	8	1	スパイス工場を見学し、ドライカレーとナンをつくる	小学生	20	65	24
12	上手に撮れるデジカメ教室	8	2	デジカメを持っている人を対象に、基本の撮影テクニックを習得する。	一般	20	47	45
13	布ぞうりを作る 【生涯学習推進員協力事業】	9	1	Tシャツや浴衣を使って「布ぞうり」を1足仕上げる。	一般	25	39	24
14	楽しい卓球教室(初心者)	10~11	4	ラケットの握り方、サーブ・レシーブの打ち方、ルール・マナーを学ぶ	一般	16	11	20
15	男の極上手作り料理	10	2	男性を対象に、家族や友人のために腕をふるう簡単に豪華なレシピを学ぶ。	男性	22	34	73
16	平方フォト川柳大会	11	1	フォト川柳という新しい文芸で、より多くの方が川柳に挑戦し親しむ。	一般	—	16	16
17	クリスマスコンサート 【推進員協力事業】	12	1	アンデルセンの童話世界にちなんだピアノ曲の演奏とデンマークの話。	一般	80	42	42
18	古典落語講座 【生涯学習推進員協力事業】	1	1	本職の落語家による話芸の魅力や2席楽しみ、落語の背景を講話で学ぶ	一般	80	53	53
19	みんなで楽しくストレッチ (3B体操)	1~2	4	心身をリフレッシュするための健康体操	一般	25	16	51
20	拉致問題人権講座 【生涯学習推進員協力事業】	3	1	拉致問題の現状報告とアニメ『めぐみ』の上映を通して人権問題を考える。	一般	60	66	118
21	かんたん！手作りまんじゅう	3	1	昔ながら素朴なまんじゅうを手作りする。	一般	20	52	19
22	早春の平方散歩 【生涯学習推進員協力事業】	3	1	講師と共に自然を観察しながら文化財を巡る。	一般	20	21	23
合 計			46			691	696	1859

平成23年度 原市公民館事業実績一覧表

No.	事業名	開催月	回数	内容	対象者	定員	申込	参加延人数
1	原市日本語教室1学期	4～7	14	外国籍の人が日本語や日本の文化、地域のことについて学ぶ	外国籍の人他	20	24	70
2	子ども土曜教室～電気製品の中をのぞいてみよう～	5	1	使われなくなったり、壊れてしまった電気製品の中を分解して中がどんな構造になっているか、どんな部品が入っているかを調べてみる	小学生	20	7	7
3	第24回原市公民館祭り	5	2	当館で活動しているグループが日頃の成果を、展示と実演で披露する	どなたでも	—	—	988
4	原市ことぶき学級	5～12	8	多彩な内容の講話や実技を実施、高齢社会に対応する学習の場とする	60歳以上の人	150	189	657
5	毛筆体験教室	6～7	3	①生活でよく使う毛筆(小筆)を使い習う ②文字の歴史、和歌、短歌などの作品に触れる ②漢字、送りかななど学ぶ	一般	20	26	68
6	初めてのプリザーブドフラワー教室	7	1	プリザーブドフラワーの基礎知識を学び、オリジナルフラワーギフト作りを体験する	一般	20	24	20
7	絵手紙体験教室	8	1	季節の野菜や果物を画材に絵手紙の基本技術を学び、その魅力と楽しさを体験	一般	15	11	18
8	夏休み工作教室——中止——	8	2	①タケコプターの作成と飛ばし体験 ②発泡スチロールを素材にした飛行機の作成と飛ばし体験	小学生	20	31	55
9	夏休み親子パン作り教室	8	1	メロンパン他、スープ、デザートなどを作り、親子でランチを楽しむ	小学生	12組	12組	24
10	原市日本語教室2学期	9～12	14	外国籍の人が日本語や日本の文化、地域のことについて学ぶ	外国籍の人他	20	25	140
11	子ども土曜教室～あべこべスコープ作りを体験～	9	1	カメラの原理あべこべスコープ(逆さめがね)を厚紙で作る	小学生	15	0	0
12	終活講座	9	2	人生輝いて生きるための知恵を学ぶ ①桶川市泉福寺住職 ②NPO法人ライフアンドエンディングセンター	どなたでも	—	—	90
13	ハーブでアンティークなハンドメイドを楽しむ	10	1	ハーブの効用と使い方を学び、手づくりのリース・ポプリ・化粧水などを作る	一般	20	19	19
14	初心者川柳入門教室	10～11	3	川柳の古代から現代までを学び、さらに川柳創作のポイントをつかむ	一般	20	7	17
15	子ども土曜教室～紙芝居・オカリナ・マジックの体験を楽しむ～	10	1	上尾の民話を主体にした紙芝居と子ども向けのマジックを楽しみさらにオカリナの演奏を体験を楽しむ	小学生	20	21	21
16	変わり手打ちうどん作り教室	11	1	基本的な手打ちうどんとほうれん草等を混ぜて打った変わりうどんを作り、試食する	一般	20	19	14
17	秋のヴァイオリンコンサート	11	1	ヴァイオリン奏者の長尾春花さんによるクライスラー愛の喜び他とメンデルスゾーンヴァイオリン協奏曲などの演奏	どなたでも	70	—	105
18	子ども土曜教室～そば打ち体験教室～	11～12	3	そばを打つ、ゆでる、つゆを作るなどの基礎を学び、最後に出来上がったそばの味を楽しむ	小学生	16	8	7
19	男の料理入門編～家族のために作ってみませんか～	11	2	①きのこご飯、プリの鍋照り焼き、カブのどろろ昆布和え、菊花豆腐のすまし汁 ②ポテトコロッケ、キュウリのピクルス、アサリのスープ、焼きリンゴ	一般	16	10	19
20	初心者手打ちそば教室	11	2	そば作りに必要な素材選びから打つ、ゆでる、つゆ作りまでの基本手法を学ぶ	一般	16	24	36
21	原市日本語教室3学期	1～3	10	外国籍の人が日本語や日本の文化、地域のことについて学ぶ	外国籍の人他	20	17	120
22	子ども土曜教室～親子で楽しむ飾り巻きずし～	12	1	親子の共同作業で、手軽な材料を使い、金太郎あめのようにどこを切っても同じ顔が現れる巻きずしを作る	小学生と保護者	12組	13組	28
23	子ども土曜教室～押し花のティーマット作りを体験～	1	1	色鮮やかなきれいな押し花を使いティーマットを作る	小学生	20	4	4
24	子ども土曜教室～親子で楽しいカローリング～	1	2	床面にひざをつき、ハンドル上部に手のひらを当て前後に軽く滑らせ目標に向け押し出すように投球する	小学生	12組	7組	14
25	気功でいつまでも若々しく	2	2	太極気功十八式と発気功の基礎を学ぶ	一般	30	35	60
26	子ども土曜教室～ワクワク茶道体験～	3	1	お茶のたて方、いただき方など日本の伝統文化・茶道を体験する	小学生	20	17	17
合 計			81					2,618

## 平成23年度大石公民館事業実績一覧

### 教室・講座

No.	事業名	開催月	回数	内容	対象者	定員(人)	申込(人)	参加延人数(人)
1	親子じゃがいも・ジャンボかぼちゃづくり教室	4・6・8・9	5	種植えし、収穫し、かぼちゃにアートを描く	親子	20組	4家族8人	4家族29人
2	大石若返り学級	5・6	6	高齢者を対象に生きがい、健康、人権等について学ぶ	高齢者	80	94	384
3	初心者フォークギター教室	6・7・8	6	ギターに基本を学び、演奏を楽しむ	一般	30	22	98
4	夏休み子ども陶芸教室	7・8	3	置物やカップを作り、陶芸の楽しさを体験する	小学3～6	16	58	46
5	夏休み子ども料理教室	8	1	子どもによる料理作りを体験し、楽しさを学ぶ	小学3～6	20	50	18
6	夏休み子どもエコ工作教室	8	2	ペットボトルを利用し、エコ作品を作り体験する	幼児・小学生	20	14	23
7	布ぞうり作り教室	9	1	古Tシャツや着古したゆかたを使い、布ぞうりをつくる	一般	20	78	20
8	やさしいヨガ教室	9・10	4	ヨガの基本を学び、心と体の健康を促進する	一般	40	98	139
9	シニアのための初心者パソコン教室	9・10	6	初心者を対象にパソコンの操作について学ぶ	シニア	16	75	87
10	自然観察ウォーク	10	3	大石地区の自然を観察し、ウォーキングに親しむ	一般	30	19	32
11	癒しのリサイクル・アートづくり教室	10・11	4	使用済みペットボトルを使って、ペットボトルのアート作品を作る	一般	20	18	63
12	歴史講座	11	2	上尾に関する歴史を学び、ルーツについて学習する	一般	30	55	58
13	古典文学講座～徒然草逍遥～	11	3	古典文学について学習する	一般	40	38	101
14	フラワーアレンジメント教室	11・12	4	生花・プリザーブドなど、各種のアレンジメントを学ぶ	一般	20	51	69
15	韓国語を学び料理を作ろう	11・12	3	韓国語を学び、合わせて料理を学ぶ	一般	30	33	113
16	はじめての切り絵教室	12	3	切り絵について学び、作品を仕上げる	一般	20	31	67
17	親子で楽しむクリスマスケーキ作り	12	1	親子でクリスマスケーキづくりを行なう	親子	10組	22組44人	12組24人
18	凧作り・凧揚げ教室	12・1	1	小学生を対象に、凧づくりを行い、実際に凧を上げる	小学生	20	10	19
19	カラー紙粘土教室	1	3	カラー粘土を使い、作品を仕上げる	一般	20	12	36
20	郷土料理教室	2	2	地域に伝わる伝承料理を学ぶ	一般	20	19	35
21	コミュニティ人権講座	2	1	人権問題について学び(コミュニティ推進協議会と共催事業)	一般	120	196	174
22	男の料理教室(魚のおろし方、豆料理等)	3	2	男性を対象に、魚のおろし方と豆料理づくりを学ぶ	男性	16	23	31

### 大会・イベント

1	みどりのコンサート(震災の為に中止)	4	1	公民館音楽サークルによる発表会	一般	80	中止	中止
2	夏休み子ども紙芝居	7	1	紙芝居をみる	小2以下 幼児・親	80	6	20
3	第21回大石公民館まつり	9	2	公民館利用サークルによる、地域の人達との交流をはかる	どなたでも	なし	—	3,994
4	ニューイヤーコンサート	1	1	新春の音楽を楽しむ	一般	80	80	58
5	手話落語会	10	1	手話落語を楽しむ	一般	80	48	45



## 平成23年度 大谷公民館事業実績一覧表

No.	事業名	開催月	回数	内容	対象者	定員	申込	参加 延人数
1	日本語教室(1・2・3学期)	4～3	33	外国籍市民が日本人ボランティアのマンツーマンの指導で、日常会話を学習しながら生活に必要な知識を学ぶ	外国籍市民	10	31	268
2	知的障害青年学級	4～3 (8月除)	10	ボランティアの協力を得て障害者に生涯学習の機会を提供する	就労中の障害者	30	32	207
3	第19回大谷公民館まつり	5	1	公民館利用サークルを中心に、文化芸術、スポーツなどの学習成果を展示・発表し、地域住民との交流の場とする	どなたでも	—	—	1,819
4	大谷いきいき学級	5～7	8	健康管理、音楽鑑賞、スポーツ、レクリエーションなど多岐にわたる総合講座	60歳以上	130	135	714
5	おもてなしに大活躍！簡単レシピ	6	1	グリルチキンとオレンジソースのサラダ、ほか3品の料理指導	一般	20	40	20
6	シニアのための初心者パソコン教室	7・8	5	ワードで見栄えの良い案内状(デジカメ画像の取り込み方を含む)の作り方を学ぶ	60歳以上	16	59	78
7	夏休み子どもクッキング教室	7	1	トマトソースから作るピザトースト、クリームみつ豆を作る	小学生	20	18	18
8	子ども紙芝居と腹話術	8	1	紙芝居5話と腹話術の実演、手遊びを行う	幼児・小学生	30	45	36
9	夏休み子ども染色教室	8	1	藍染で自分だけのオリジナルハンカチを作る	小学生	20	24	24
10	ペットボトルを使った工作教室	8	1	ペットボトルを使って花や昆虫などを作成する	小学生	16	16	16
11	水彩画スケッチ教室	10	4	旅先などで画材も少なく、簡単に風景を描く方法を学ぶ	一般	20	76	68
12	歴史散歩	10・11	2	①五街道の1つである中山道の果たした役割を知る②中山道、上尾宿を史跡探訪する	一般	25	32	46
13	リンパ体操&若返りウォーキング	11	3	リンパの流れをよくする体操	一般	20	115	72
14	ドリップコーヒー入門教室	11	3	本格的な美味しいコーヒーの淹れ方を講義と体験で学ぶ	一般	16	17	34
15	アフタヌーンコンサート	11	1	公民館サークルの発表の場として、またコンサートを通じて地域のみなさんと触れ合う	どなたでも	150	—	109
16	子ども料理教室～幅広うどんを作ろう	12	1	手打ちで幅広うどんを作り、きのこ汁で味わう	小学生	20	21	19
17	プリザーブドフラワー教室	12	1	クリスマスイブには欠かせないトナカイに、不思議な花でデコレーションしてロマンチックなアレンジメントに仕上げる	一般	20	17	17
18	お部屋のインテリア入門	1	1	今の住まいを、ポイントアドバイスで自分らしい快適な部屋に変える方法を学ぶ	一般	30	20	16
19	スポーツ吹矢体験教室	1	3	腹式呼吸を取り入れたスポーツ吹矢を体験する	一般	30	38	90
20	はじめての陶芸教室	1・2	5	コーヒーカップや小鉢等を作り、陶芸の基本を楽しく学ぶ	一般	20	32	96
21	新春マジックショー	1	1	上尾マジッククラブ、シルキー渚プロによるマジックショー	一般	150	—	90
22	初めてのハワイアンキルト	2	3	ハワイアンキルトでタペストリーを作る	一般	16	44	47
23	リフレッシュサロン	2・3	4	自分にあったカラーを見つけたり、ハーブの効用を学び、好きな香りでルームスプレーを作る	女性	20	16	50
24	拉致問題人権講座	2	1	拉致問題の現状と課題等について学ぶ	一般	50	50	49
合計						879	878	4,003

平成24年上尾市教育委員会4月定例会 教育長報告5

所属名 教育総務部 生涯学習課

件 名

平成23年度あげお市政出前講座の実施状況について

内 容 説 明

平成23年度あげお市政出前講座の実施状況について、下記のとおり報告いたします。

記

平成23年度実施状況

講座名	件数	担当部署	参加者
<b>【健康】</b>			
介護予防	2	高齢介護課	73
介護保険制度	1		68
高齢者福祉のあらまし	1		55
健康あげおいいきプラン	21	健康推進課	1,245
健診・検診を受けましょう	1		25
お口の健康	5		130
健康の基本は食事から	6		177
こころの健康づくり	3		170
母子健康講座	3		177
<b>【消防・救命】</b>			
火災から身を守る	4	消防本部予防課	240
応急手当	140	組合せ 講座 消防署及び各分署	9,779
通報・避難・消火・防災その他	13		
<b>【暮らし】</b>			
ごみの出し方・減らし方	3	西貝塚環境センター	165
都市計画マスタープラン2010	1	まちづくり計画課	20
知っておきたい建築知識	1	建築指導課	120
<b>【生涯学習】</b>			
上尾の遺跡	5	生涯学習課	172
上尾の指定・登録文化財	1		70
上尾の歴史	2		60
合 計	275		12,746

添付資料

添付資料名

有 ・ 無

平成23年度あげお市政出前講座メニュー表 (別冊)

平成24年上尾市教育委員会4月定例会 教育長報告6

所属名 教育総務部 図書館

<p>件 名</p> <p>平成23年度上尾市図書館運営状況について</p>	
<p>内 容 説 明</p> <p>平成23年度において実施した図書館事業の運営状況について、別冊『平成23年度図書館事業報告』のとおり報告します。</p>	
添付資料	添付資料名
<input checked="" type="checkbox"/> 有 ・ 無	平成23年度図書館事業報告（別冊）

平成24年上尾市教育委員会4月定例会 教育長報告7

所属名            学校教育部 指導課

<p>件 名</p> <p>平成24年度委嘱研究発表について</p>	
<p>内 容 説 明</p> <p>平成24年度委嘱研究発表について、次ページ「平成24年度上尾市教育委員会委嘱研究発表等予定概要」のとおり報告します。</p>	
添付資料	添付資料名
<input checked="" type="checkbox"/> 有 ・ 無	平成24年度上尾市教育委員会委嘱研究発表等予定概要

平成24年度上尾市教育委員会委嘱研究発表等予定概要

NO	開催期日	曜	学 校	委嘱機関	研究領域	研 究 主 題 等
1	10月17日	水	原市南小学校	市教委	国語科	自らの考えを構成し、表現活動の充実を図る ～国語科の授業を通して、伝え合いの 基盤を育成する～
2	10月24日	水	大石中学校	市教委	進路指導・ キャリア教育	豊かな人生を切り開く、「4つの生きる力」 をもった生徒の育成
3	10月26日	金	芝川小学校	市教委	体力向上	生き生きと活動する児童の育成 ～元気な芝川っ子を目指して～
4	11月6日	火	富士見小学校	県教委 県小体連	体育科	平成24年度第43回小学校体育授業研究会
5	11月7日	水	東中学校	市教委	食育	食で育てる豊かな心と体 ～生きる力を自ら発信できる東中生の育成～
6	11月13日	火	大石小学校	市教委	国語科	生き生きと意欲的に学習に取り組む 大石の子の育成 ～学力向上と言語活動の充実を目指して～
7	11月15日	木	上平北小学校	県教委 市教委	道徳	自らよりよく生きようとする態度を身に付け、 人間関係を積極的に築く児童の育成 ～家庭・地域及び小・中の連携による 道徳教育を目指して～
8	11月22日	木	上平中学校	県教委 市教委	道徳・ 学習指導	多彩な表現力を身に付け、心豊かに生きる 生徒の育成 ～言語活動を充実させ、その活用力を高める～
9	11月27日	水	太平中学校	県教委	学力 規律ある態度 体力	平成24年度教育に関する3つの達成目標研究委嘱校
10	11月27日	火	大谷中学校	市教委	学習指導	魅力ある授業をめざして ～教育機器の活用を通して、生徒が 意欲的に取り組む学習指導の展開～
11	11月29日	木	今泉小学校	県教委 市教委	健康教育	自ら気づき、考え、生き生きと活動する子の育成 ～歯と口から広がる健康づくりを通して～
12	1月22日	火	尾山台小学校	市教委	国語科	ともに学び合い、読み取る力を高め合う子の育成 ～国語科の学び合い学習を通して～
13	1月30日	水	平方東小学校	市教委	国語科	豊かな心を持ち、確かな学力を身に付けた 児童の育成 ～言語活動の充実を図り、生き生きと 表現できる児童をめざして～
14			東小学校	国立教育 政策研究所 教育課程 研究センター	図画工作科	平成24年度教育課程研究指定校

平成24年上尾市教育委員会4月定例会 教育長報告8

所属名 学校教育部 指導課

<p>件 名</p> <p>市立幼稚園及び市立小学校運動会並びに市立中学校体育祭の日程について</p>	
<p>内 容 説 明</p> <p>平成24年度 上尾市立幼稚園及び小学校運動会並びに市立中学校体育祭の日程について、報告いたします。</p>	
添付資料	添付資料名
<input checked="" type="checkbox"/> 有 ・ 無	平成24年度 上尾市立幼・小中学校（園）運動会 及び体育祭日程一覧〔訪問校は会議当日調整いたします〕

平成24年度上尾市立幼・小・中学校(園) 運動会及び体育祭日程一覧

	実施日	学校名	入場開始時刻	予備日	
1	5月26日	大石南小	8:40	5/29(火)	5/30(水)
2		芝川小	9:00	5/29(火)	5/30(水)
3		西小	8:45	5/29(火)	—
4	5月27日	大谷小	9:10	5/29(火)	5/30(水)
5		東小	8:45	5/29(火)	5/30(水)
6		平方東小	8:55	5/29(火)	5/30(水)
7		原市南小	9:00	5/29(火)	5/30(水)
8		東町小	8:50	5/29(火)	5/30(水)
9		平方北小	8:45	5/29(火)	5/30(水)
10	9月23日	上尾中	8:45	9/25(火)	9/26(水)
11		太平中	9:00	9/25(火)	—
12		大石中	8:30	9/25(火)	9/26(水)
13		原市中	8:45	9/25(火)	9/26(水)
14		上平中	8:40	9/26(水)	9/27(木)
15		西中	9:00	9/25(火)	9/26(水)
16		東中	9:00	9/25(火)	9/26(水)
17		大石南中	9:00	9/25(火)	9/26(水)
18		瓦葺中	9:00	9/26(水)	—
19		南中	8:45	9/26(水)	9/27(木)
20		大谷中	8:50	9/25(火)	—
21	9月29日	上尾小	8:50	9/30(日)	—
22		中央小	8:45	10/3(水)	10/4(木)
23		平方小	9:00	10/1(月)	10/2(火)
35		大石小	9:00	10/1(月)	—
24		原市小	8:55	10/2(火)	10/3(水)
25		上平小	8:30	10/1(月)	10/2(火)
26		富士見小	8:30	9/30(日)	—
27		尾山台小	8:55	10/2(火)	10/3(水)
28		鴨川小	9:00	10/2(火)	—
29		今泉小	9:00	10/1(月)	10/2(火)
30		大石北小	9:00	10/1(月)	—
31	上平北小	8:55	10/1(月)	10/2(火)	
32	9月30日	瓦葺小	8:35	10/2(火)	10/3(水)
33	10月6日	向原分校	9:30	雨天時体育館実施	
34		平方幼稚園	9:00	10/7(日)	10/8(月)

平成24年上尾市教育委員会4月定例会 教育長報告9

所属名            学校教育部 教育センター

<p>件 名</p> <p>平成23年度さわやか相談室相談員等の活動状況について</p>	
<p>内 容 説 明</p> <p>平成23年4月1日～平成24年3月31日までの期間に中学校配置のさわやか相談室相談員が受けた相談件数について、資料のとおり報告します。</p>	
添付資料	添付資料名
<input checked="" type="checkbox"/> 有   ・ <input type="checkbox"/> 無	平成23年度 さわやか相談室相談員の活動状況 平成23年度 スクールカウンセラーの活動状況



【 白 紙 】

# 平成23年度 さわやか相談室相談員の活動状況

(平成23年4月1日～平成24年3月31日)

## 1 相談者の内訳 (延べ人数)

相談者	男子	女子	合計
小学生	2	0	2
中学生	2,641	3,638	6,279
小学生保護者	6	13	19
中学生保護者	248	507	755
教職員	1,144	1,498	2,642
その他	73	157	230
合計	4,114	5,813	9,927

## 2 相談員が扱った中学生の相談

相談項目	実件数	延べ人数		
		男子	女子	合計
いじめ	25	18	100	118
不登校	151	1,093	1,341	2,407
友人関係	127	111	489	600
性格・行動	133	633	1,056	1,689
学業等	62	381	209	590
その他	177	405	470	875
合計	675	2,641	3,638	6,279

## 3 相談員が関わった家庭訪問の件数

実訪問家庭数

73件

延べ訪問回数

180回

## 4 電話相談者の内訳 (延べ件数)

相談者	男子	女子	合計
小学生	1	2	3
中学生	83	124	207
小学生保護者	14	10	24
中学生保護者	281	521	802
教職員	8	31	39
その他	137	361	498
不明	2	0	2
合計	526	1,049	1,575

## 5 電話相談者の相談内容 (延べ件数)

相談項目	延べ人数		
	男子	女子	合計
いじめ	2	5	7
不登校	348	554	902
友人関係	4	26	30
性格・行動	78	85	163
学業等	51	59	110
その他	40	320	360
不明	3	0	3
合計	526	1,049	1,575

## 6 配置上の効果

相談項目	小学生			中学生		
	相談件数	解決件数	解決率	相談件数	解決件数	解決率
いじめ	1	1	100.0%	25	22	88.0%
不登校	1	1	100.0%	151	88	58.3%
その他	7	6	85.7%	499	370	74.1%

## 平成23年度 スクールカウンセラーの活動状況

(平成23年4月1日～平成24年3月31日)

### 1 小学生

相談内容	実件数	スクールカウンセラーが関わった相談者 (延べ人数)						計
		生徒	保護者	教員	養護教諭	さわやか相談員	その他	
いじめ	0	0	0	0	0	0	0	0
不登校	3	0	0	6	0	1	0	7
非行・問題行動	0	0	0	0	0	0	0	0
友人関係	1	0	1	0	0	0	0	1
性格・行動	7	2	7	3	0	8	2	22
学業・進路	0	0	0	0	0	0	0	0
発達	6	8	12	6	2	7	0	35
その他	4	1	2	6	0	6	0	15
合計	21	11	22	21	2	22	2	80

### 2 中学生

相談内容	実件数	スクールカウンセラーが関わった相談者 (延べ人数)						計
		生徒	保護者	教員	養護教諭	さわやか相談員	その他	
いじめ	4	1	4	32	0	12	0	49
不登校	178	241	335	603	43	483	32	1 737
非行・問題行動	19	47	27	123	13	45	4	259
友人関係	17	23	22	26	3	28	0	102
性格・行動	151	144	101	278	41	209	22	795
学業・進路	17	13	17	33	1	17	6	87
発達	19	30	17	35	0	34	8	124
その他	194	295	202	113	29	80	17	736
合計	597	794	725	1 243	130	908	89	3 889

件名

平成23年度上尾市教育センター教育相談（不登校）の状況について

内容説明

1 不登校に関する相談

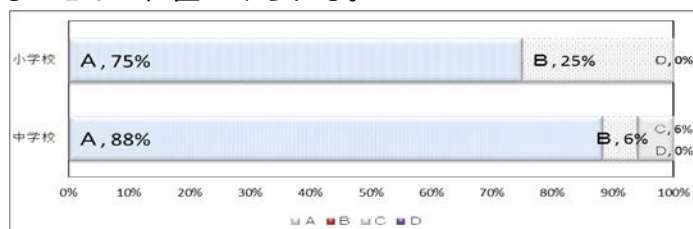
平成23年度の教育相談延べ回数は3,432回である。そのうち小学生は1,002回（不登校91,性格行動481,学習発達325,その他105）、中学生2,403（不登校1,574,性格行動569,学習発達172,その他88）その他（小・中以外）27回である。

不登校に関する相談は、教育相談延べ回数、約5割を占めている。

不登校以外の相談件数は前年度より減少しているが、「性格・行動」、「学習・発達」等、様々な要因により不登校状態となるケースもある。そのため、学校等との連携を図り、相談員による個別対応、適応指導教室による小集団での学習を継続して児童生徒の学校復帰を目指してきた。しかし、一時的に学校復帰を果たしても、再び登校しづりや不登校状態となり、教育センターでの面談を再開するケースも見られた。より一層各学校との連携を強化するとともに、児童生徒への対応及び保護者への継続的な面談を重ね、不登校を未然に防ぐための支援体制をより充実させていくことが必要である。

2 不登校の改善状況

平成23年度、教育センターに通級（個別指導）、又は、適応指導教室において学校復帰を図ってきた不登校児童生徒は21名（小4名・中17名）であった。このうち、小学校では3名が学校復帰し、1名が継続的に通級することができた。また、中学校では、15名が学校復帰し、2名が継続的に通級することができた。この結果、およそ9割の児童生徒が学校に復帰することができ、教育センターでの活動が不登校児童生徒にとって学校復帰を目指したものとして位置づけられる。



A：十分改善 <学校復帰（保健室・さわやか相談室登校含む）>

B：改善 <断続的な教室復帰及び教育センター通級等>

C：やや改善

D：改善みられず

不登校改善状況に向けて

平成23年度は、スーパーバイザー（聖学院大学 山田 麻有美 準教授）を迎え、年3回の研修会を実施した。研修会では、教育センターでの相談を継続している児童生徒（小3件、中2件）を取り上げ、上尾市教育センターにおける教育相談体制強化を図るための指導及び助言をいただいた。また、スクールソーシャルワーカー（山田洋子）により、学校及び関係各所との連携を図り、保護者への家庭訪問を継続するなどの具体的な対応を図ってきた。

さらに、学校訪問を計画的に実施し、不登校及び不登校傾向にある児童生徒の状況を把握することで具体的な対応に繋げ、各学校との連携を図りながら不登校の減少を目指す。

添付資料

添付資料名

有 ・  無

平成23年度 上尾市教育センター教育相談回数  
平成24年度 上尾市教育センター非常勤職員の配置について

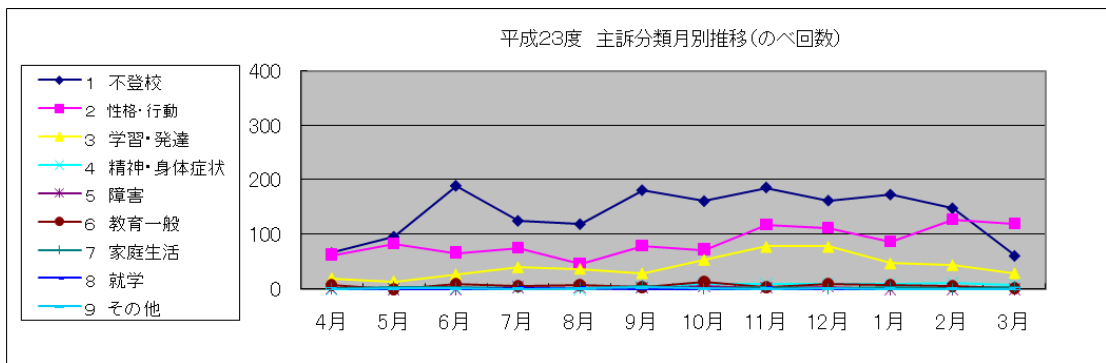
## 平成23年度 上尾市教育センター教育相談回数

平成23年度

主訴分類月別推移表(のべ回数)

単位:回

主訴分類	4月	5月	6月	7月	8月	9月	10月	11月	12月	1月	2月	3月	合計
1 不登校	66	96	189	125	119	181	161	186	162	173	148	61	1667
2 性格・行動	63	84	67	76	47	80	73	118	113	88	128	121	1058
3 学習・発達	20	14	27	40	37	29	54	78	78	47	44	29	497
4 精神・身体症状	0	0	1	3	0	3	9	10	10	9	11	7	63
5 障害	1	0	0	4	3	3	6	3	5	0	0	0	25
6 教育一般	8	0	10	6	7	3	13	4	9	8	5	2	75
7 家庭生活	2	4	3	2	2	6	1	4	1	4	1	4	34
8 就学	0	0	0	2	2	0	0	1	0	0	0	0	5
9 その他	0	1	1	0	1	3	1	0	1	0	0	0	8
合 計	160	199	298	258	218	308	318	404	379	329	337	224	3432
いじめ(1不登校の内数)	0	0	0	0	0	0	0	0	0	0	0	0	0



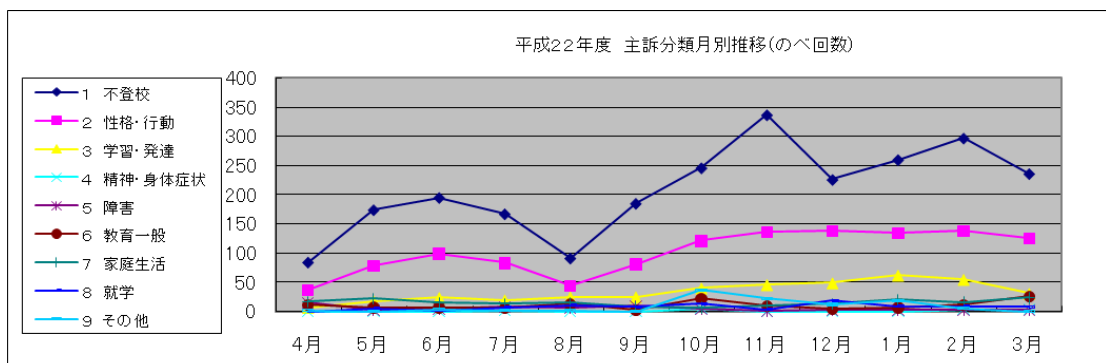
(参考)

平成22年度

主訴分類月別推移表(のべ回数)

単位:回

主訴分類	4月	5月	6月	7月	8月	9月	10月	11月	12月	1月	2月	3月	合計
1 不登校	45	58	100	79	56	65	112	148	118	118	92	101	1092
2 性格・行動	86	115	180	122	94	125	159	163	189	205	259	242	1939
3 学習・発達	33	23	34	34	36	25	22	45	49	37	38	54	430
4 精神・身体症状	3	6	6	0	3	2	3	1	1	0	0	0	25
5 障害	5	5	20	8	9	16	16	14	12	15	10	7	137
6 教育一般	1	4	8	9	3	3	2	1	2	2	4	0	39
7 家庭生活	1	1	3	2	1	6	2	2	2	0	1	0	21
8 就学	0	0	1	3	0	5	4	2	4	3	0	3	25
9 その他	5	10	11	12	9	10	11	11	11	10	12	9	121
合 計	179	222	363	269	211	257	331	387	388	390	416	416	3829
いじめ(1不登校の内数)													0



## 平成24年度 上尾市教育センター非常勤職員の配置について

名 称	人数	職務内容	職員氏名
臨床（発達）心理士	2人	教育相談や就学相談の指導及び助言を行うとともに、知能及び発達に関する検査の実施・分析を行う。	松田 和子 糸賀 若奈
教育相談員	4人	いじめ、不登校などの保護者や児童生徒の様々な相談に対して、電話や面接(来所)等による相談を行う。	内田 和子 小谷野紀子 長谷川和子 黒瀬 和江
学校適応指導教室 指導員	3人	不登校の児童生徒を対象に、よりよい成長と自立を促し、学校復帰を目指すための指導と援助を行う。	古川由美子 内藤 朋子 佐藤 幸
スクール ソーシャルワーカー	1人	問題を抱える児童等が置かれた環境への働きかけ。関係機関等とのネットワークの構築、連携、調整。 学校におけるチーム体制の構築支援。保護者、教職員等に対する支援相談、情報提供。	山田 洋子

### <教育センターの組織>



件 名		平成23年度不登校児童生徒数及び不登校出現率について		
内 容 説 明		平成23年度の不登校児童生徒数及び不登校出現率について報告します。		
<b>上尾市立小・中学校の不登校児童生徒数及び出現率(過去3年間)</b>				
		平成21年度	平成22年度	平成23年度
小 学 校	不登校数(人)	27	36	27
	出現率(%)	0.20	0.28	0.21
中 学 校	不登校数(人)	112	111	106
	出現率(%)	1.82	1.81	1.69
合 計	不登校数(人)	139	147	133
	出現率(%)	0.72	0.77	0.70
添付資料		添付資料名		
有 ・ <input type="checkbox"/> 無				

件 名

学校安全マニュアル（防災編）の改訂について

内 容 説 明

平成23年10月から進めていました「上尾市学校安全マニュアル」の部分改訂を終え、「上尾市学校安全マニュアル（防災編）」として、平成24年3月に各小・中学校へ示しました。改訂の経緯等について報告いたします。

1 今回の改訂までの経緯

平成7年1月17日 阪神淡路大震災発生	
県	上尾市
平成8年 「学校防災マニュアル」作成 平成11年3月 『「学校安全マニュアル」作成のために「小・中学校編」を作成』	平成10年10月 学校安全マニュアル作成委員会を組織 平成13年3月 「学校安全マニュアル」作成
	平成19年 「上尾市避難所運営マニュアル」作成 平成20年 「上尾市地域防災計画」改訂
平成23年3月11日 東日本大震災発生 通信網の混乱 交通網の混乱 多数の帰宅困難者の発生	
平成23年9月 「学校防災マニュアル【県立学校版】」改訂 「学校防災マニュアル【小中学校版：例】」作成	平成23年10月 「大地震発生時における児童生徒の安全確保に係る暫定指針」策定 平成24年3月 「上尾市学校安全マニュアル（防災編）」改訂

2 改訂の主旨

防災（大地震）に関する事柄に限定し、早急な見直しを図るために、県の「学校防災マニュアル【小中学校版：例】」を基盤に、上尾市の現状に照合しながら、改訂作業を進めました。

3 「上尾市学校安全マニュアル（防災編）」の内容

- I 総論・・・・・・・・・・「上尾市地域防災計画」との関係等
- II 平常時の準備・・・・・・防災教育・学校災害対策本部・施設設備の点検等
- III 災害発生時の対応・・・・災害発生時の状況別フローチャート等
- IV 災害発生後の対応・・・・施設設備の点検等・避難所の開設支援等
- V 参考資料・・・・・・・・・・教職員の参集時間一覧表・避難訓練実施計画等

添付資料

添付資料名

・ 無

学校安全マニュアル（防災編） 【別冊】